

Příprava na dospělost Průvodce přechodem



Obsah

Úvod	3
Příprava na dospělost	4
Místní nabídka Sheffieldu	5
Co se stane a kdy - 9. ročník (13-14 let)	6
Co se stane a kdy - 10. ročník (14-15 let)	7
Co a kdy se stane - 11. ročník (15-16 let)	8
Co se stane a kdy - 12. rok (věk 16-17)	9
Co se stane a kdy - 13. a 14. rok (věk 17-19)	10
Co se stane a kdy - Věk 19-25	11
Vzdělávání Plány zdraví a péče (EHC).	12
Vzdělávání, zaměstnanost a školení	14
Pomoc s hledáním a udržením zaměstnání	21
Volný čas	25
Doprava SEN	27
Služby sociální péče	30
Přechod ze sociálních služeb pro děti na dospělé	30
Služby pro děti o krátkých přestávkách	33
Oddech pro dospělé	34
Přímé platby za služby sociální péče	34
Bydlení	36
Rozhodování a duševní kapacita	39
Přechod od dětského zdraví ke zdravotním službám pro dospělé	41
Služby duševního zdraví	45
Finance a benefity	46
Další pomoc a podpora	49

Úvod

Přechod od dítěte k dospělosti je významnou změnou pro všechny mladé lidi. Zahrnuje přípravu na větší nezávislost a vytváření plánů do budoucna.

Pro rodiny mladých lidí se speciálními vzdělávacími potřebami nebo zdravotním postižením (SEND) to může být obzvláště úzkostné a náročné období, které vyžaduje pečlivější přípravu a plánování než pro ostatní mladé lidi podobného věku. Se správnou podporou ve správný čas lze dosáhnout hladkého přechodu.

Tato příručka je určena rodičům a pečovatelům s dětmi a mladými lidmi se speciálními vzdělávacími potřebami nebo zdravotním postižením. Vysvětluje různé věci, na které budete muset myslet, když se vaše dítě přestěhuje do dospívání a dále. Vysvětluje také, jaké vzdělávací, zdravotní a sociální služby jsou vám a vašemu dítěti k dispozici v různých oblastech jeho života.

V této příručce naleznete odkazy na místní nabídku. K doplnění informací v této příručce použijte prosím webovou stránku Místní nabídka. (Více podrobností naleznete [v části Místní nabídka](#)).

Průvodce byl napsán společně s Sheffield Parent Carer Forum. Doufáme, že vám pomůže lépe se informovat o přípravě na dospělost a přechodu od služeb pro děti ke službám pro dospělé.



Příprava na dospělost

Příprava na dospělost pomáhá mladým lidem se speciálními vzdělávacími potřebami nebo zdravotním postižením (POSLAT):

- žít co nejsamostatněji jako dospělí
- dosáhnout svého plného potenciálu

Příprava na dospělost zahrnuje:

1 Příprava na zaměstnání nebo jiné smysluplná činnost	2 Přátelé, vztahy a být součástí a společenství
3 Rozvoj nezávislosti dovednosti, někde najít žít a být dobrý Podpěra, podpora	4 Dosažení jako zdravý život jako možný

Pomoc mladým lidem s SEND stát se nezávislejšími může změnit život. Příprava na dospělost by měla probíhat od nejtělejšího věku a nejpozději ve věku 13 nebo 14 let. Příprava na dospělost musí být součástí každoročních diskusí o hodnocení pro mladé lidi s Plánem vzdělávání, zdraví a péče počínaje 9. rokem.

Příprava na dospělost je odpovědností každého. Může pomoci všem mladým lidem se speciálními vzdělávacími potřebami a postižením, nejen těm s Plánem vzdělávání, zdraví a péče.

S přípravou na dospělost můžete pomoci, pokud jste: mladý člověk, rodič nebo pečovatel nebo jiná osoba, která je dobře zná. To zahrnuje zaměstnance ve školách a vysokých školách a ze školství, zdravotnictví, péče a komunitních služeb a dobrovolnického sektoru. Důležitou součástí přípravy na dospělost je zajistit, aby všechny děti a mladí lidé mohli vyjádřit své touhy a názory.

Místní nabídka Sheffieldu

Místní nabídka je součástí webové stránky Sheffield Directory. Místní nabídka obsahuje mnoho informací a seznamů služeb pro podporu dětí a mladých lidí se speciálními vzdělávacími potřebami nebo postižením. To zahrnuje:

- služby poskytované místním úřadem
- služby poskytované zdravotní službou
- služby poskytované dobrovolným a soukromým sektorem

Sheffield Local Offer pomáhá lidem při výběru. Poskytuje aktuální informace a rady o věcech, které jsou pro ně důležité, jako jsou:

- vzdělání
- zveřejní 16 poskytovatelů
- Kde žít
- doprava
- sociální aktivity
- práce a školení
- přesun do dospělosti

Vše, co potřebujete vědět o místní nabídce, najdete na webových stránkách:

www.sheffielddirectory.org.uk/localoffer/



Co vůle přihodit se a když - Rok 9 (Stáří 13-14)

Pokud máte plán EHC	Vzdělávání, školení a hledání zaměstnání	Rozvíjení nezávislosti	Přátelé, vztahy a komunita	Dobré zdraví
<p>Každoroční hodnocení od 9. roku se musí zaměřit na přípravu na dospělost. (Viz část ročních recenzí.)</p> <p>Nové výsledky by měly být zapsány do plánu EHC v souladu se čtyřmi oblastmi přípravy na dospělost:</p> <ol style="list-style-type: none">1. zaměstnání, vzdělávání a školení2. samostatné bydlení3. začlenění do komunity, přátelé a vztahy4. zdraví <p>Musí být zahrnut hlas dítěte a jeho rodiny.</p>	<p>Mladí lidé si ve škole vybírají předměty GCSE. Někteří mohou studovat alternativní kvalifikace.</p> <p>Možná budete chtít začít přemýšlet o možnostech po 16. (Viz část odstavec 16.)</p> <p>Můžete si promluvit se školou svého dítěte o možnostech pracovních stáží, pracovních zkušenostech a dobrovolnictví.</p>	<p>Začněte přemýšlet o životních dovednostech, které se vaše dítě musí naučit, např. cestování, rozpočtování, vaření a péče o domácnost.</p> <p>Spolupracujte se školou a přemýšlejte o možnostech kurikula, které by mohly být k dispozici pro jejich rozvoj. Přemýšlejte také o tom, jak si tyto dovednosti můžete procvičit doma. Zamyslete se nad nezávislým cestovním výcvikem, který umožní vašemu dítěti cestovat z domova do vzdělávacího prostředí nezávisle. (Viz sekce nezávislé cestování.)</p> <p>Zvažte, zda by nějaká financovaná podpora ze strany Dětské sociální péče mohla umožnit vašemu dítěti stát se nezávislejším, když se blíží dospělosti.</p> <p>Místní úřad může provést posouzení, aby zjistil, zda má vaše dítě na to nárok. To může proběhnout kdykoli / v jakémkoli věku, podle toho, co vašemu dítěti nejvíce vyhovuje (viz sekce sociální péče).</p> <p>Prozkoumejte nápady, kde by vaše dítě mohlo chtít žít jako dospělý (Viz část pouzdra).</p>	<p>Přemýšlejte o přátelské skupině vašeho dítěte, nejbližších přátelích a dalších klíčových lidech v jejich škole a místní komunitě – o jejich kruhu podpory.</p> <p>Přemýšlejte o tom, jak lze tato přátelství udržovat a rozvíjet. Mladí lidé se mohou chtít připojit k mládežnickému klubu, který začíná od 14 let. Některé mládežnické kluby jsou speciálně pro mladé lidi s SEND. (viz sekce volný čas.)</p>	<p>Mladí lidé s poruchami učení mají nárok na roční zdravotní prohlídku u svého praktického lékaře od 14 let. (Viz část roční zdravotní prohlídky.)</p> <p>Při příští schůzce se zeptejte na přípravu přechodu od dětských ke zdravotnickým službám pro dospělé.</p> <p>Sheffieldská dětská nemocnice používá dotazníky Ready, Steady Go. Věk přechodu se liší v závislosti na klinické specializaci. Ready, Steady, Go by mělo začít již ve věku 13–14 let.</p> <p>Vyplňte Sheffield's Health Passport, který poskytuje klíčové informace pro zdravotníky. (Viz část Přechody zdraví.)</p>

Co bude přihodit se a když - Rok 10 (Stáří 14-15)

Pokud máte plán EHC	Vzdělávání, školení a hledání zaměstnání	Rozvíjení nezávislosti	Přátelé, vztahy a komunita	Dobré zdraví
<p>Každoroční hodnocení od 9. roku se musí zaměřit na přípravu na dospělost. Výsledky by měly být revidovány a aktualizovány podle potřeby. (Viz část ročních recenzí)</p> <p>Pokud je pravděpodobné, že vaše dítě opustí své současné prostředí po 11. roce, zvažte, co je potřeba pro hladký přechod do dalšího prostředí. Naplánujte si návštěvy degustačních schůzek a požádejte školu, aby pozvala poskytovatele po 16 letech na revizní schůzky.</p> <p>SENDSARS se zeptá na výběr vašeho dítěte po 16 letech během letního semestru Y10 až podzimu Y11.</p>	<p>Promluvte si se školou vašeho dítěte o jakékoli pomoci potřebné při zkouškách (ujednání o přístupu). Veškerá opatření, která bude vaše dítě potřebovat ke zkouškám GCSE, by měla být zavedena do začátku 10. ročníku. (Viz náповědu v části zkoušky)</p> <p>Zvažte možnosti vzdělávání po 16 letech. Možná budete chtít navštívit oddělení dalšího vzdělávání (FE), vysoké školy, podporované stáže, poskytovatele školení a dobrovolné příležitosti. (Viz část možností po 16 .</p> <p>Zeptejte se své školy na podporu a rady ohledně plánování po 16 letech.</p> <p>Mladí lidé by měli zažít pracovní stáže / odborné příležitosti. Měli by být také vyzváni, aby si promluvili s kariérním specialistou, aby zavedli začátek plánu.</p>	<p>Možná budete chtít zvážit nezávislý cestovní výcvik, který pomůže vašemu dítěti cestovat z domova do místa vzdělání nezávisle. (Viz sekce nezávislé cestování)</p> <p>Zamyslete se nad některými životními dovednostmi, které může vaše dítě potřebovat. Mohou začít vyřizovat drobné pochůzky v místním obchodě nebo malé nákupy pro sebe/rodinu?</p> <p>Mohlo by vaše dítě pomáhat s domácími úkoly v domácnosti, např. přípravou večeře pro rodinu nebo vysáváním?</p>	<p>Začněte mluvit o tom, co je pro vaše dítě důležité o kamarádech/společenském životě v budoucnu a jak toho lze dosáhnout. Přemýšlejte o tom, jak lze jejich stávající přátelství udržet a rozvíjet.</p> <p>Podívejte se na web Sheffield's Local Offer, kde najdete:</p> <ul style="list-style-type: none">• mládežnických klubů• možnosti trávení volného času• komunitní a dobrovolnické skupiny.	<p>Každoroční zdravotní prohlídky u lidí s poruchami učení ve věku 14+ pokračují prostřednictvím praktického lékaře. (Viz část ročních zdravotních prohlídek)</p> <p>Pokud má vaše dítě dlouhodobý zdravotní stav, ujistěte se, že jste se službou NHS zahájili dotazníky Ready, Steady, Go. (Viz část připraveno, ustáleno, jít)</p>

Co vůle přihodit se a když - Rok 11 (Stáří 15-16)

Pokud máte plán EHC	Vzdělávání, školení a hledání zaměstnání	Rozvíjení nezávislosti	Přátelé, vztahy a komunita	Dobré zdraví
<p>Při každoročním přezkoumání plánu EHC prodiskutujte, jakou podporu bude vaše dítě potřebovat ve svém dalším prostředí (pokud je to možné) a co se musí stát, aby byl zajištěn hladký přechod. Naděje a touhy vašeho dítěte by měly být ústředním bodem diskuse.</p> <p>Služba SEND Statutory Assessment and Review Service (SENDSARS) požádá o výběr vašeho dítěte po 16 letech během letního semestru Y10 do podzimu Y11. Místní úřad musí do 31. března vydat pozměněný plán EHC, který pojmenuje nastavení vašeho dítěte po 16 letech. Přihlášky je nutné podat včas před tímto datem.</p> <p>Když mladý člověk dosáhne 16 let, některá práva související s plány EHC přecházejí z rodičů na mladého člověka. (Viz část rozhodování.)</p> <p>Pokud si myslíte, že vaše dítě bude potřebovat SEN Transport, aby se dostalo do prostředí po 16 letech, budete muset požádat a vrátit formuláře do 14. července. Musíte to udělat, i když aktuálně přistupují k přenosu SEN. Vezměte prosím na vědomí, že doprava po 16 letech není zdarma a bude vám účtován rodičovský příspěvek. Vaše dítě může získat stipendium ve věku 16–19 let, které vám pomůže s těmito náklady. Požádejte o informace svého poskytovatele po 16 letech. (Viz sekce Přeprava SEN.)</p>	<p>Pokračujte v diskusích o budoucích plánech a prozkoumejte řadu možností. Zeptejte se své školy na podporu a rady ohledně plánování po 16 letech.</p> <p>Navštivte prosím www.sheffield.gov.uk/schools-childcare/apply-school-place, kde najdete informace o termínech pro podání přihlášek do šestého ročníku nebo na vysokou školu. Podívejte se na webové stránky pro otevřené večery/dny. Použijte vyhledávací zařízení na www.sheffieldprogress.co.uk najít kurzy a přihlásit se online.</p> <p>Zkontrolujte dokončené pracovní zkušenosti/naplánujte další příležitosti.</p> <p>Většina vzdělávání po 16 letech je 16 hodin týdně. To může být rozloženo do 3-5 dnů v závislosti na průběhu a nastavení. Přemýšlejte o tom, co bude vaše dítě dělat ve zbývajících dnech, a o jakékoli podpoře, kterou může potřebovat. (Podívejte se co dělat, když nejste na vysoké škole.)</p> <p>PAMATUJTE: Školní rok končí dříve v 11. ročníku, bez ohledu na to, zda mladí lidé skládají zkoušky nebo ne. Končí buď poslední pátek v červnu nebo dříve z důvodu studijního volna. Obraťte se včas na školu a dohodněte se na náhradním řešení.</p>	<p>Předpokládá se, že mladí lidé budou schopni učinit mnohá rozhodnutí, jakmile dosáhnou 16 let, a služby je často kontaktují přímo. Zákon o duševní způsobilosti se týká lidí ve věku 16+, kteří nejsou schopni sami činit některá nebo všechna rozhodnutí. (Viz část rozhodování.)</p> <p>Možná budete chtít zvážit nezávislý cestovní výcvik, který pomůže vašemu dítěti cestovat z domova do místa vzdělání nezávisle. (viz sekce nezávislé cestování.)</p> <p>Po dosažení 16 let bude vaše dítě přehodnoceno podle PIP (Personal Independence Payment), pokud jako dítě pobíralo DLA (Disability Living Allowance). (Viz část univerzálního úvěru.)</p> <p>Od mladého člověka ve věku 16 let se obvykle očekává, že převezme odpovědnost za jakékoli výhody, o které si žádá. Pokud nejsou schopni spravovat své záležitosti, můžete se stát jejich „zmocněncem“ pro žádosti o dávky. (Viz část jmenování.)</p>	<p>Přemýšlejte o tom, jak udržovat skupiny přátel po skončení školy. Podporujte své dítě v plánování, jak zůstat v kontaktu s ostatními a naopak.</p>	<p>Vaše dítě je nyní považováno za dostatečně staré na to, aby souhlasilo s vlastním lékařským ošetřením. Pokud tak nemohou učinit, použije se zákon o duševní způsobilosti. (Viz část zákona o duševní způsobilosti.)</p> <p>Každoroční zdravotní prohlídky prostřednictvím praktického lékaře pokračují u lidí s poruchami učení ve věku 14+. (Viz část ročních zdravotních prohlídek.)</p> <p>Od 16 let začínají služby pro dospělé poskytovat zdravotní péči pro mladé lidi. To závisí na službě, proto požádejte o radu tým. (Viz část přechod ze služeb pro děti.)</p> <p>Jakmile vaše dítě dosáhne 16 let, musí se dostavit na oddělení úrazů a pohotovosti v Severní všeobecné nemocnici, pokud vyžaduje urgentní léčbu. (Mohou platit výjimky, viz sekce V případě nouze.)</p> <p>Vyplňte Sheffield's Health Passport, který poskytuje klíčové informace pro zdravotníky. (Viz část Přechody zdraví.)</p>

Co vůle přihodit se a když - Rok 12 (Stáří 16-17)

Pokud máte plán EHC	Vzdělávání, školení a hledání zaměstnání	Rozvíjení nezávislosti	Přátelé, vztahy a komunita	Dobré zdraví
<p>Proces každoročního přezkumu pokračuje.</p> <p>Pokud vaše dítě může v budoucnu potřebovat podporu ze strany sociální péče pro dospělé, mělo by být odkázáno na týmy sociální péče Transitions. (Viz odkaz na sekci služby přechodů.)</p> <p>Pokud vaše dítě potřebuje SEN Transport k tomu, aby se dostalo do vzdělávacího zařízení po 16. roce, je třeba podat žádost každý rok znovu (není to automatický nárok po dosažení věku povinné školní docházky). Budete také muset zaplatit rodinný příspěvek. Můžete mít nárok na pomoc prostřednictvím stipendia 16-19. Požádejte o informace poskytovatele péče o dítě po 16 letech. (Viz sekce Přeprava SEN.)</p>	<p>Pokračovat ve zkoumání řady možností, jako je podporované zaměstnávání, učňovská příprava, učení v zaměstnání, učení související s prací na vysoké škole, placená práce, samostatná výdělečná činnost, vysokoškolské vzdělávání a dobrovolnictví.</p> <p>Zvažte podání žádosti o stipendium ve věku 16–19 let, které vám pomůže s náklady na vzdělání. Požádejte poskytovatele svého dítěte po 16 letech o další informace. (Viz část stipendijní fond 16-19.)</p>	<p>Možná budete chtít zvážit nezávislý cestovní výcvik, který pomůže vašemu dítěti cestovat z domova do místa vzdělání samo. (Viz sekce nezávislé cestování.)</p>	<p>Identifikujte všechny mimoškolní/vysokoškolské aktivity, které chce vaše dítě dělat. To může zahrnovat čas strávený mimo domov a místní oblast. (viz sekce volný čas.)</p> <p>Podpořte své dítě, aby hledalo místní komunitní prostory, ke kterým může mít přístup, jako jsou parky a knihovny</p>	<p>Každoroční zdravotní prohlídky u lidí s poruchami učení ve věku 14+ pokračují prostřednictvím praktického lékaře.</p> <p>Někteří mladí lidé mohou potřebovat průběžné hodnocení zdravotní péče (dospělí). Zdravotníci, kteří se podílejí na vašem dítěti, by měli zvážit, zda je to vhodné, a dohodnout se, kdo je pro to nejvhodnější.</p> <p>Vyplňte Sheffield's Health Passport, který poskytuje klíčové informace pro zdravotníky. (Viz část Přechody zdraví.)</p>

Co vůle přihodit se a když - Rok 13 a 14 (Stáří 17-19)

Pokud máte plán EHC	Vzdělávání, školení a hledání zaměstnání	Rozvíjení nezávislosti	Přátelé, vztahy a komunita	Dobré zdraví
<p>Proces každoročního přezkumu pokračuje.</p> <p>Plán EHC může být ukončen, pokud je mladý člověk:</p> <ul style="list-style-type: none">• přístup k vysokoškolskému vzdělání• přístup k placené práci• ve věku 18 nebo více let a ukončil vzdělávání a nechce se již dále vzdělávat.• opuštění místního úřadu a přesun do jiné oblasti. (Viz část EHCP) <p>Pokud vaše dítě potřebuje SEN Transport k tomu, aby se dostalo do vzdělávacího zařízení po 16. roce, musíte každý rok znovu podat žádost (není to automatický nárok po dosažení věku povinné školní docházky). Budete také muset zaplatit rodinný příspěvek. Můžete mít nárok na pomoc prostřednictvím stipendia 16-19. Požádejte o informace poskytovatele péče o dítě po 16 letech. (Viz část stipendijní fond 16-19)</p>	<p>Pokračovat ve zkoumání řady možností, jako je učňovská příprava podporovaného zaměstnávání, učení v zaměstnání, učení související s prací na vysoké škole, placená práce, samostatná výdělečná činnost, vysokoškolské vzdělávání a dobrovolná práce. (Viz část návodů s hledáním a udržením zaměstnání).</p> <p>Zvažte podání žádosti o stipendium ve věku 16–19 let, které vám pomůže s náklady na vzdělání. Požádejte poskytovatele svého dítěte po 16 letech o další informace. (Viz část stipendijní fond 16-19)</p>	<p>Služby krátkých přestávek pro děti (např. SNIPS, přímé platby) obvykle skončí, když mladý člověk dosáhne 18 let. (Viz část o krátkých přestávkách)</p> <p>Pokud mladý člověk dostává podporu ze sociální péče o děti a může potřebovat podporu ze sociální péče pro dospělé, měl být nyní odeslán do služby přechodu do sociální péče. (Viz odkaz na službu přechodů)</p> <p>Zvažte otevření samostatného bankovního účtu pro dárky a další peníze vašeho dítěte, jakmile dosáhne 18 let. (Viz část o bankovníctví)</p> <p>Lidé starší 18 let možná budou muset přispívat na náklady jakékoli podpory, kterou obdrží. Místní úřad provede finanční posouzení, aby zjistil, kolik si může vaše dítě dovolit přispět na péči a podporu. (Viz placení sociální péče)</p> <p>Rodiče mohou požádat Sheffield Carers Center o posouzení pečovatele, když jejich dítě dosáhne 18 let.</p> <p>Zamyslete se nad nezávislým cestovním školením, které umožní vašemu dítěti cestovat z domova do vzdělávacího zařízení samo. (Viz sekce nezávislé cestování)</p>	<p>Identifikujte mimoškolní/vysokoškolské aktivity, které chce vaše dítě dělat. To může zahrnovat čas strávený mimo domov a oblast. (viz sekce volný čas)</p> <p>Podpořte své dítě, aby hledalo místní komunitní prostory, ke kterým může mít přístup, jako jsou parky a knihovny.</p>	<p>Každoroční zdravotní prohlídky u lidí s poruchami učení ve věku 14+ pokračují prostřednictvím praktického lékaře. (Viz část ročních zdravotních prohlídek)</p> <p>Někteří mladí lidé mohou potřebovat průběžné hodnocení zdravotní péče (dospělí). Zdravotníci, kteří se podílejí na vašem dítěti, by měli zvážit, zda je to vhodné, a dohodnout se, kdo je pro to nejvhodnější.</p>

Co vůle přihodit se a když - Stáří 19-25

Pokud máte plán EHC	Vzdělávání, školení a hledání zaměstnání	Rozvíjení nezávislosti	Přátelé, vztahy a komunita	Dobré zdraví
<p>Místní úřad může udržovat plán EHC, dokud mladý člověk nedosáhne 25 let. Plán ukončí/uzavře, pokud mladý člověk přejde na vyšší vzdělání, placenou práci nebo opustí vzdělání. (Viz část o ukončení EHCP)</p> <p>Dokud bude plán EHC pokračovat, musí jej místní úřad nadále každoročně přezkoumávat. Příslušné služby by měly být aktivně zapojeny do procesu ročního hodnocení.</p> <p>Pokud má mladý člověk plán EHC a opustí vzdělávání, ale poté se rozhodne, že se chce vrátit (a je mu stále méně než 25 let), místní úřad zváží, zda by měl být předchozí plán EHC oživen a obnoven. Je možné, že pokud došlo k významným změnám, mladý člověk bude muset projít úplným posouzením potřeb EHC.</p>	<p>Speciální školy:</p> <p>Mladí lidé ve věku 19 let nemohou zůstat ve zvláštní škole, pokud nedokončí středoškolský kurz, který zahájili před dosažením 18 let. Budou se muset přestěhovat na vysokou školu, pokud chtějí pokračovat ve vzdělávání nebo školení.</p> <p>Pokračujte ve zkoumání řady možností, jako je podporované zaměstnávání, učňovská příprava, studium na vysoké škole nebo učení založené na práci, placená práce, samostatná výdělečná činnost, vysokoškolské vzdělávání a dobrovolnictví.</p> <p>Zvažte podporu, kterou vaše dítě potřebuje k přístupu ke službám prostřednictvím Job Center Plus. Například poradce pro zaměstnávání se zdravotním postižením a financování přístupu k práci. (viz sekce úřady práce)</p>	<p>Prozkoumejte s dítětem řadu možností bydlení. (Viz část bydlení)</p> <p>Mladí lidé mohou chtít kontaktovat advokáta, který jim pomůže vyjádřit jejich názory – více informací naleznete v Sheffield Advocacy Hub. (Viz sekce podpory advokátů)</p> <p>Zamyslete se nad nezávislým cestovním školením, které umožní vašemu dítěti cestovat z domova do vzdělávacího zařízení samo. (viz sekce nezávislé cestování)</p>	<p>Podpořte své dítě, aby zůstalo v kontaktu s přáteli a naplánujte si socializaci.</p> <p>Podívejte se na specializované sociální skupiny/skupiny mládeže, které by vaše dítě mohlo chtít navštěvovat. Můžete se také spřátelit s ostatními, kteří jsou ve stejné pozici, a vytvořit si vlastní skupiny podporované osobními rozpočty/přímými platbami atd.</p> <p>Přemýšlejte o tom, zda se mladý člověk stěhuje na univerzitu, o podpoře, která je k dispozici a jaká je v širší komunitě.</p>	<p>Každoroční zdravotní prohlídky u lidí s poruchami učení ve věku 14+ pokračují prostřednictvím praktického lékaře. (Viz část ročních zdravotních prohlídek)</p>

Vzdělávání Plány zdravotní péče a péče (EHC).

Vytěžte maximum z každoročního hodnocení

Pokud má vaše dítě plán vzdělávání, zdraví a péče (EHC), každoroční hodnocení od 9. roku se musí zaměřit na přípravu na dospělost. Příprava na dospělost zahrnuje:

1. příprava na zaměstnání nebo jinou smysluplnou činnost
2. najít místo k bydlení a získat dobrou podporu
3. přátelé, vztahy a být součástí komunity
4. dosáhnout co nejzdravějšího života

Jak se připravit na výroční kontrolní schůzky

Vaše dítě může začít více přemýšlet o tom, co chce dělat, až dokončí vzdělání. Jejich škola nebo vysoká škola s vámi bude mluvit o plánování přechodu. Poskytnou vám nějaké informace.

Před výročním kontrolním setkáním:

- škola by se měla před schůzkou zeptat na názory vašeho dítěte a sdílet tyto informace.
- škola nebo vysoká škola uspořádá výroční kontrolní setkání. Pokud se nemůžete zúčastnit, dejte jim vědět, aby bylo možné domluvit jiný termín.
- škola nebo vysoká škola požádá příslušné odborníky, aby se zúčastnili nebo zaslali aktuální informace o vašem dítěti. Můžete je požádat, aby pozvali konkrétní odborníky, pokud si myslíte, že by jejich příspěvek byl užitečný.
- prodiskutujte se školou nebo vysokou školou, zda by bylo vhodné, aby se vaše dítě schůzky zúčastnilo, a jakou podporu by potřebovalo, aby vyjádřilo své názory.
- pokud je to možné, může být užitečné si s dítětem před schůzkou promluvit. Mluvte s nimi o tom, jak se věci mají nyní, co by se mělo stát dál a v budoucnu. Možná si budete chtít napsat poznámky, které si vezmete s sebou na schůzku. Pokud chcete, můžete také předložit své názory písemně před schůzkou.
- škola nebo vysoká škola musí zaslat jakékoli zprávy (včetně zpráv předložených rodiči) nejméně dva týdny před výročním kontrolním setkáním. V případě potřeby musí tyto materiály poskytnout ve vhodném formátu, např. Braillovo písmo, velký tisk atd.

Po výroční kontrolní schůzi :

Škola nebo vysoká škola zašle všem zprávu o setkání do dvou týdnů. To by mělo stanovit veškeré doporučené změny plánu EHC.

Zprávu posuzuje služba SEND pro statutární posouzení a kontrolu místního úřadu (SENDSARS). Výsledek kontroly vám sdělí do čtyř týdnů od kontrolní schůzky. Výsledek by mohl být:

- plán EHC je vhodný tak, jak je (žádné změny).
- plán EHC potřebuje aktualizaci. Může to být proto, že se potřeby vašeho dítěte změnilly, nebo proto, že se musí změnit jejich poskytování.
- plán EHC by měl být ukončen (ukončen), protože vaše dítě již nepotřebuje odbornou podporu, kterou poskytuje (další informace viz část o ukončení plánu EHC).

Pokud se místní úřad rozhodne plán aktualizovat, vyzve vás a vaše dítě, abyste se k aktualizacím vyjádřili. Na odpověď musíte dostat alespoň patnáct dní. Můžete požádat o schůzku s důstojníkem ze SENDSARS a prodiskutovat změny.

Pokud nejste spokojeni s výsledkem kontroly, máte právo na mediaci a odvolat se k tribunálu SEND. Více informací je k dispozici na webových stránkách místní nabídky :

www.sheffielddirectory.org.uk/localoffer/tell-us-what-you-think/what-if-i-disagree-with-a-decision/disagreement-resolution/

Ukončení plánu EHC

Většina mladých lidí dokončí své vzdělání do 19 let a po dovršení 19 let nemusí plán EHC potřebovat. To záleží do značné míry na jednotlivci.

Někteří mladí lidé s SEND budou potřebovat déle, než dokončí své vzdělání a školení. Jejich plán EHC může být zachován až do věku 25 let. Doba se bude lišit podle každého jednotlivce. Plán EHC nelze ukončit jen proto, že mladý člověk je starší 18 let.

Místní úřad ukončí (ukončí) plán EHC, pokud:

- mladý člověk přechází na vyšší vzdělání (univerzitu).
- mladý člověk opustí vzdělání. Například proto, že se stěhuje do placeného zaměstnání nebo protože se již nechtějí účastnit formálního vzdělávání nebo odborné přípravy. Pokud se však mladý člověk mladší 18 let nevzdělává, nezaměstnává nebo neškolí, jeho plán EHC by normálně pokračoval se zaměřením na opětovné zapojení do dalšího vzdělávání.
- mladý člověk již nepotřebuje speciální vzdělávání uvedené v jeho plánu EHC.

Při rozhodování o mladém člověku ve věku 19 a více let musí místní úřad zvážit, zda bylo dosaženo výsledků vzdělávání nebo školení stanovených v plánu EHC.

Pokud chce místní úřad ukončit plán EHC, musí mladému člověku a jeho rodině sdělit, že to zvažuje. Musí jim a jejich prostředí dát příležitost vyjádřit k tomu svůj názor. To lze provést písemně nebo na schůzce se službou SEND Statutory Assessment and Review Service (SENDSARS). Pokud nejste spokojeni s rozhodnutím, máte právo na mediaci a odvolání k tribunálu SEND. Více informací je k dispozici na –

www.sheffielddirectory.org.uk/localoffer/tell-us-what-you-think/what-if-i-disagree-with-a-decision/disagreement-resolution/

Když se mladý člověk blíží dokončení svého vzdělání nebo odborné přípravy, měl by místní úřad použít závěrečný roční přehled k určení podpory potřebné pro hladký přechod do dospělosti. (Zbytek této příručky poskytuje informace o podpoře při hledání zaměstnání, službách sociální péče pro dospělé, zdraví a bydlení).

Pokud máte nějaké dotazy nebo problémy

Máte-li jakékoli dotazy nebo problémy týkající se plánu EHC vašeho dítěte nebo ročního přezkumu, promluvte si s jejich školou, vysokou školou nebo službou SEND statutárního hodnocení a hodnocení (SENDSARS) místního úřadu.

- **E-mail :** SENDAssess&Review@sheffield.gov.uk
- **Telefon:** 0114 273 6394

Můžete také kontaktovat SEND Information, Advice and Support Service (SSENDIAS). (Viz [část SSENDIAS](#))

Vzdělávání, zaměstnanost a školení

Předměty GCSE

Mladí lidé v běžných školách se obvykle rozhodují v 9. ročníku (ve věku 13 až 14 let), které předměty chtějí studovat v 10. a 11. ročníku (ve věku 14 až 16 let). Bude-li to vhodné, budou to předměty, které budou absolvovat ke zkouškám GCSE.

Pokud vaše dítě nepracuje na úrovních potřebných pro GCSE, můžete se své školy zeptat na další dostupné akreditované kvalifikace. Speciální školy mají vzdělávací program přizpůsobený potřebám jejich žáků. Někteří se zaměřují na výuku životních dovedností. Většina nabízí méně příležitostí k získání uznávaných kvalifikací, jako jsou GCSE nebo odborné kurzy.

Pomoc při zkouškách

Pokud si myslíte, že vaše dítě bude potřebovat další pomoc při zkouškách, promluvte si se SENCO a/nebo školním zkušebním úředníkem. Například čas navíc, počítač nebo menší/samostatný pokoj. Měli byste to udělat co nejdříve. Další nápověda je známá jako Uspořádání přístupu.

Některá přístupová ujednání mohou poskytnout škola nebo vysoká škola na základě běžného způsobu práce mladého člověka. Přístupová opatření, jako je čas navíc, poskytují zkušební komise. Studenti musí dosáhnout určitých prahů ve schválených hodnoceních, která jsou dokončena oficiálními hodnotiteli, aby je mohli získat. Tato hodnocení může zajistit škola nebo vysoká škola vašeho dítěte.

Přístupová opatření umožňují studentům se speciálními vzdělávacími potřebami, postižením nebo dočasným zraněním přístup ke zkouškám, aniž by se měnily požadavky na hodnocení. V ideálním případě by měla být projednána a zavedena ujednání o přístupu pro zkoušky/hodnocení provedené v 10. roce.

Přístupová opatření musí být vhodná pro zkoušku a studenta. Například student s dyslexií může potřebovat více času na písemnou zkoušku, ale ne na praktickou.

Jakékoli ujednání o přístupu musí odrážet běžný způsob práce studenta, s výjimkou případů zranění. Student by například mohl při zkouškách používat notebook pouze v případě, že jej běžně používá ve třídě. Ujednání nesmí být náhle uděleno v době zkoušky. Promluvte si se školou nebo vysokou školou vašeho dítěte, pokud potřebuje další pomoc. Například se stresem ze zkoušek.

Vzdělávání po 16 letech

Mladí lidé musí pokračovat ve vzdělávání nebo odborné přípravě až do konce akademického roku, kdy dovrší 18 let. To může zahrnovat:

- denní studium ve škole, vysoké škole nebo poskytovateli školení
- výuční list nebo podporovanou stáž
- práce na plný úvazek nebo dobrovolnictví (20 hodin a více) v kombinaci s akreditovaným studiem na částečný úvazek

Příspěvek 16 poskytovatelů vzdělávání

V Sheffieldu existuje řada poskytovatelů vzdělávání po 16 letech

Mainstreamové poskytování	Sheffield College	<p>Sheffield College je obecná vysoká škola dalšího vzdělávání. Nabízí širokou škálu programů a učňovských programů pro přípravu mladých lidí na zaměstnání, univerzitu a dospělý život. Společně s partnery najde ten správný balíček bez ohledu na individuální potřeby studenta.</p> <p>Sheffield College podporuje studenty, kteří mají plán EHC, a studenty s dalšími potřebami.</p> <p>Vysoká škola má rozsáhlý tým kvalifikovaných a zkušených odborníků, kteří podporují studenty s:</p> <ul style="list-style-type: none">• fyzický přístup• osobní péče• přizpůsobení učebních materiálů• speciální vybavení a prostředky• speciální ustanovení• <p>Úroveň nabízených kurzů:</p> <ul style="list-style-type: none">• Vstupní úroveň• Úroveň 1• Úroveň 2• Úroveň 3• A-Levels• T úrovně• Učňovské obory• Vysokoškolské studium <p>Email : info@sheffcol.ac.uk</p> <p>Webové stránky : www.sheffcol.ac.uk</p> <p>nebo : www.sheffcol.ac.uk/send-and-additional-support</p>
	Šestá forma	<p>V Sheffieldu je mnoho běžných škol se šestou třídou. Podrobnosti najdete na webových stránkách Sheffield's Local Offer.</p> <p>Webové stránky : www.sheffielddirectory.org.uk/localoffer/transition-into-adulthood/post-16-education-options/what-are-the-post-16-education-options/</p>
	Školící středisko Sheaf	<p>Sheaf Training Center je školící středisko v Sheffieldu pro mladé lidi s SEND. Mladí lidé, kteří navštěvují Sheaf Training Center, mají obvykle plán vzdělávání, zdraví a péče (EHC). Jejich studijní programy High Needs jsou poskytovány přímo na místě v jejich kampusu a připravují mladé lidi na další kroky postupu, ať už jde o další studium, práci nebo jiné povolání.</p> <p>Webové stránky: www.lifelonglearningandskills.org/our-facilities/training-centres/sheaf-specialist-vocational-college</p>

<p>Specializované poskytování</p> <p>V Sheffieldu jsou čtyři specializované školy se šestými ročníky. Všechno studenti musí mít plán EHC, který schválil místní úřad.</p>	<p>Talbot</p>	<p>Talbot Specialist School poskytuje vzdělání pro mladé lidi, kteří mají vážné a složité problémy s učením.</p> <p>Webové stránky: www.talbotlearningcommunity.org.uk</p>
	<p>Sedm kopců</p>	<p>Školy Seven Hills poskytují vzdělání pro mladé lidi, kteří mají tělesné postižení nebo hluboké a mnohočetné problémy s učením.</p> <p>Webové stránky: www.sevenhillslearning.co.uk</p>
	<p>Bents Green</p>	<p>Bents Green School poskytuje specializované vzdělávání pro autistické mladé lidi s problémy v komunikaci a interakci.</p> <p>Webové stránky: www.bentsgreenschool.co.uk</p>
	<p>Kenwood Academy</p>	<p>Kenwood Center nabízí celodenní vzdělávání pro mladé lidi s diagnózou nebo rysy autismu a souvisejícími sociálními, emocionálními a duševními potřebami.</p> <p>Webové stránky : www.becton.sheffield.sch.uk/page/?title=Becton+Scho ol&pid =97</p>
<p>Místní úřady v okolí</p>		<p>V blízkosti Sheffieldu existuje řada škol a vysokých škol, které poskytují vzdělání po 16. Podrobnosti najdete na webu Místní nabídka.</p> <p>Webové stránky : www.sheffielddirectory.org.uk/localoffer/transition-into-adulthood/post-16-education-options/post-16-settings-in-nearby-local-authorities/</p>
<p>Nezávislé odborné vysoké školy</p>		<p>V celé zemi existuje několik nezávislých odborných škol, které poskytují denní a pobytové vzdělávací programy pro mladé lidi s komplexními poruchami učení a/nebo postižením, kteří vyžadují vysokou úroveň odbornosti a podpory při přechodu do dospělosti.</p> <p>Webové stránky ministerstva školství obsahují seznam nezávislých speciálních škol a vysokých škol, včetně těch schválených podle § 41 zákona o dětech a rodinách.</p> <p>Webové stránky: www.gov.uk/government/publications/independent-special-schools-and-colleges</p>

Průvodce kvalifikacemi ve věku 16+

Kvalifikační úrovně

Kvalifikace jsou seskupeny do 8 úrovní. Úroveň vám řekne, jak náročné je studium a jaké vstupní požadavky můžete očekávat. Pokud se vašemu dítěti daří, může postoupit na další úroveň.

Vezměte prosím na vědomí, že některé ze vstupních kurzů učí mladé lidi „životní dovednosti“. Na to se můžete zeptat poskytovatele vzdělávání a na to, co tyto dovednosti pokrývají.

Na vstupní požadavky pro konkrétní kurzy se můžete zeptat poskytovatele vzdělávání.

	Vstupní úroveň Vstupní úroveň je rozdělena na vstupní úroveň 1, 2 a 3. Úroveň 3 je nejtěžší.	Úroveň 1	Úroveň 2	Úroveň 3	Úroveň 4-6	Úrovně 7-8 (Postgraduální)
Příklady	Vstupní cena Vstupní certifikát/diplom Základní funkční dovednosti	GCSE třídy 3-1 Úroveň BTEC 1 NVQ 1 Podporované stáže	Třídy GCSE 9-4 BTEC první NVQ2 CACHE úroveň 2 Středně pokročilý učební obor	Úroveň Úroveň AS Národní BTEC Pokročilé učňovské vzdělání NVQ 3 Rozšířená projektová kvalifikace (EPQ) Úroveň 3 Cambridge Technicals T úrovně	Titul, základní titul, HND, vyšší/stupeň učňovství	Magisterský nebo doktorský titul (PHD)
Vstup požadavky	Nejsou stanoveny žádné vstupní požadavky	Obvykle stupně GCSE 2-1 nebo ekvivalentní	Obvykle stupně GCSE 3 nebo ekvivalentní	Normálně alespoň 4-6 GCSE známky 9-4 (nebo ekvivalent), včetně angličtiny a často matematiky. Některé předměty vyžadují známky 9-5/9-6	Obvykle kvalifikace na úrovni 3	

Učňovské obory

Výuční list je placená práce s přidruženým školením. Umožňuje mladým lidem vydělávat, zatímco se učí, a také získat celostátně uznávanou kvalifikaci. O podporu Access to Work (financování nebo podpora pro osoby se zdravotním postižením nebo zdravotním stavem) můžete požádat během učňovské doby. K nim lze přistupovat s plánem EHC nebo bez něj. (Viz [část Přístup do práce](#))

Pro více informací navštivte webové stránky Sheffield's Local Offer:

www.sheffielddirectory.org.uk/localoffer/transition-into-adulthood/apprenticeships-traineeships-and-supported-internships/apprenticeships/

Podporované stáže

Mladí lidé s plánem EHC se mohou účastnit podporovaných stáží, jejichž cílem je připravit je na zaměstnání nebo učňovskou přípravu.

Podporované stáže jsou strukturované studijní programy založené převážně u zaměstnavatele. Jsou navrženy tak, aby pomohly mladým lidem s SEND dosáhnout udržitelného, placeného zaměstnání tím, že je vybaví dovednostmi, které potřebují.

Stáže obvykle trvají rok a zahrnují neplacené pracovní stáže v délce minimálně šesti měsíců. Kdekoli je to možné, podporují mladé lidi, aby na konci programu přešli do placeného zaměstnání.

Pro více informací navštivte webové stránky Sheffield's Local Offer:

www.sheffielddirectory.org.uk/localoffer/transition-into-adulthood/apprenticeships-traineeships-and-supported-internships/supported-internships/

Co dělat, když nejste na vysoké škole

Pokud se vaše dítě stěhuje na vysokou školu po 11. roce, jeho kurz nemusí zahrnovat celých pět dní. Čas strávený v ostatních dnech může zahrnovat:

- samostudium
- dobrovolnictví
- pracovní zkušenost

Když se vaše dítě připravuje na dospělost, bylo by dobré začít přemýšlet o dobrovolných nebo pracovních stážích, ke kterým by mohlo mít přístup od 16 let, a jakou podporu může potřebovat. Když přemýšlíte o tom, co je zajímavé, může být užitečné kontaktovat místní organizace a podniky, abyste zjistili, zda existují nějaké příležitosti.

V této příručce jsou informace o příležitostech. Můžete také navštívit webovou stránku Sheffield's Local Offer www.sheffielddirectory.org.uk/localoffer , kde najdete podrobnosti o aktivitách, sportu a věcech, které lze dělat mimo vzdělávání dětí a mladých lidí s SEND. Další příležitosti naleznete také na webu Zaměstnání je pro každého.

www.employmentisforeveryone.org.uk

Pokud má vaše dítě plán EHC a je nepravděpodobné, že by se mohlo učit na vysoké škole bez dozoru a/nebo máte pocit, že není bezpečné je nechat samotné, pak může místní úřad posoudit, zda má nárok na sociální péči, a pokud tak, jakou podporu mohou mít prospěch. To

by pro ně mohlo zahrnovat řadu možností přístupu k denním aktivitám a příležitostem, které je zajímají a podporují jejich rozvoj. Viz [informace o sociální péči](#).

Univerzitní a vysokoškolské vzdělávání

Mladí lidé na univerzitě nebo studující titul (kvalifikace 4. úrovně) na vysoké škole dalšího vzdělávání nemají nárok na plány EHC. Je tomu tak proto, že existují samostatné systémy podpory vysokoškolského vzdělávání. Měli byste si o tom promluvit se svou univerzitou nebo vysokou školou.

Podpora zahrnuje příspěvky pro handicapované studenty (DSA). Jedná se o nevratné granty, které mají pomoci s vícenáklady vzniklými handicapovaným studentům. DSA financují řadu podpory, včetně:

- speciální vybavení
- cestovat
- nelékařští pomocníci (např. tlumočníci znakového jazyka, zapisovatelé poznámek, mentoři) Další informace naleznete v finančním průvodci DSA: www.yourdsa.com

Kariérní poradenství

Komunitní služby pro mládež Sheffield City Council mají tým informačního poradenství a poradenství, který poskytuje mladým lidem kariérní poradenství.

Součástí tohoto týmu jsou poradci napojení na střední speciální školy v Sheffieldu. Poskytují kariérní poradenství pro ty mladé lidi, kteří mají plán EHC od Y9 do Y14.

Poradci škol jsou propojeni s:

- Bents Green
- Talbot
- Sedm kopců
- Holgate Meadows
- Heritage Park

Poradci mají přidělený čas, který mohou poskytnout v každé škole, a ve spolupráci se školou dohodnou doručení na akademický rok.

Nabídka školám může zahrnovat:

- účast a příspěvky osobního kariérového poradenství na výročních hodnotících schůzkách plánu EHC od Y9 do Y14
- osobní pohovory s kariérovým poradenstvím s jednotlivými mladými lidmi
- účast na akcích po 16 letech/rodičovské akce
- skupinová práce
- výpadky

Běžné školy mají povinnost poskytovat své vlastní kariérní poradenství. Pro další informace prosím kontaktujte školu nebo vysokou školu vašeho dítěte.

Kariérní poradenství po 16

Sheffield City Council Community Youth Services Team IAG (Information, Advice and Guidance) Team může také poskytovat kariérové informace, rady a vedení každému mladému člověku ve věku 16 - 19 let, který opustil školu, má plán EHC nebo není ve vzdělávání, zaměstnání, nebo školení (NEET).

Běžné školy a vysoké školy mají povinnost poskytovat kariérní poradenství, a to i pro post 16 studentů. Pro další informace prosím kontaktujte školu nebo vysokou školu vašeho dítěte.

Kontakt : CYS_IAG@sheffield.gov.uk

Pomoc s hledáním a udržením zaměstnání

Zaměstnanost

Získávání pracovních zkušeností a rozvoj dovedností zaměstnatelnosti je velmi důležité. Může také pomoci zaměstnavatelům rozpoznat dovednosti, které mohou mladí lidé přinést do jejich organizace.

Setkání se zaměstnavateli

Školy a vysoké školy mají povinnost zajistit, aby všichni mladí lidé měli příležitost setkat se se zaměstnavateli během jejich studia. Toto je aspekt, který kontroluje Ofsted. Může to být zaměstnavatel, který přichází do školy nebo vysoké školy, aby si promluvil se studenty o jejich práci, pomohl s projektem, dal studentům příležitost k předstíranému rozhovoru nebo mentoroval mladého člověka. Mnoho škol pořádá veletrhy pracovních příležitostí, na kterých mají studenti možnost mluvit s mnoha zaměstnavateli za jeden den.

Zkušenosti z pracoviště

Mladým lidem by také měla být nabídnuta příležitost získat během studia nějakou pracovní zkušenost. To může být cokoli od 1/2 dne až po několik týdnů, rozložených do mnoha týdnů během semestru. Školy a vysoké školy mají povinnost pomoci studentům připravit se na tyto druhy zkušeností.

Dobrovolnictví

Dobrovolnictví může také pomoci mladým lidem rozvíjet dovednosti, které jim pomohou v budoucím zaměstnání. Existují formální programy, jako je Cena vévody z Edinburghu nebo National Citizenship Service, do kterých budou zapojeny školy a vysoké školy. Můžete také pomoci svému dítěti vykonávat nějakou dobrovolnou práci mimo školu nebo vysokou školu v oblasti, která je zajímavá.

Podporované zaměstnávání

Podporované zaměstnávání se úspěšně používá k podpoře lidí s vážným zdravotním postižením při přechodu na placenou práci a do zaměstnání.

Pro více informací navštivte Britskou asociaci pro podporované zaměstnávání (BASE)

Webové stránky: www.base-uk.org/information-jobseekers

Seznam místních organizací a služeb, které mohou poskytovat informace, rady a podporu v oblasti zaměstnání, naleznete na webových stránkách Disability Sheffield:

www.disabilitysheffield.org.uk/employment-support/

Sheffield podporované zaměstnání

Tento program má za cíl pomoci lidem s poruchami učení a/nebo autismem získat placené zaměstnání. Bude poskytována podpora při hledání a udržení zaměstnání. Podporu lze získat od pracovního kouče.

Pokyny pro vstup

- Do DWP je předána kontrola způsobilosti
- Osoba, která se účastní, nesmí být zaměstnána, v denním vzdělávání ani v jiném financovaném programu
- Minimální věk pro účast je 18 let
- Program běží do března 2025

Více se dozvíte na e-mailu : chance@sheffield.gov.uk

Úřady práce

Úřady práce mohou pomoci mladým lidem s SEND:

- najít práci
- získat informace o zaměstnavatelích vstřícných k handicapovaným
- diskutovat o další dostupné podpoře

Pokud je to vhodné, mohou mladého člověka odkázat na odborného poradce pro zdravotní postižení nebo odborného psychologa práce. Mohou také provést „hodnocení zaměstnání“ svých dovedností a zkušeností a o jaký druh rolí mají zájem.

Příležitost Sheffield

Opportunity Sheffield je součástí městské rady Sheffield. Poskytuje programy zaměstnanosti a dovedností. Ty jsou navrženy tak, aby pomáhaly lidem, kteří čelí bariérám. To může zahrnovat jednotlivce, kteří chtějí začít svou pracovní cestu, ale nevědí jak, včetně osob se zdravotním postižením, problémy s fyzickým nebo duševním zdravím, trestními rejstříky, nedostatkem dovedností a nedostatkem pracovních zkušeností.

webové stránky : www.sheffield.gov.uk/business/employment-skills

Program Cesty k úspěchu

Program je určen pro dospělé s autistickým spektrem, kteří žijí v Sheffieldu, ve věku 18+ a nezaměstnaní nebo nemají placenou práci.

Specializovaní trenéři zaměstnání mohou pomoci s:

- budování důvěry
- hledání školení
- psaní životopisu
- hledání práce
- příprava na pohovory
- usazení do práce

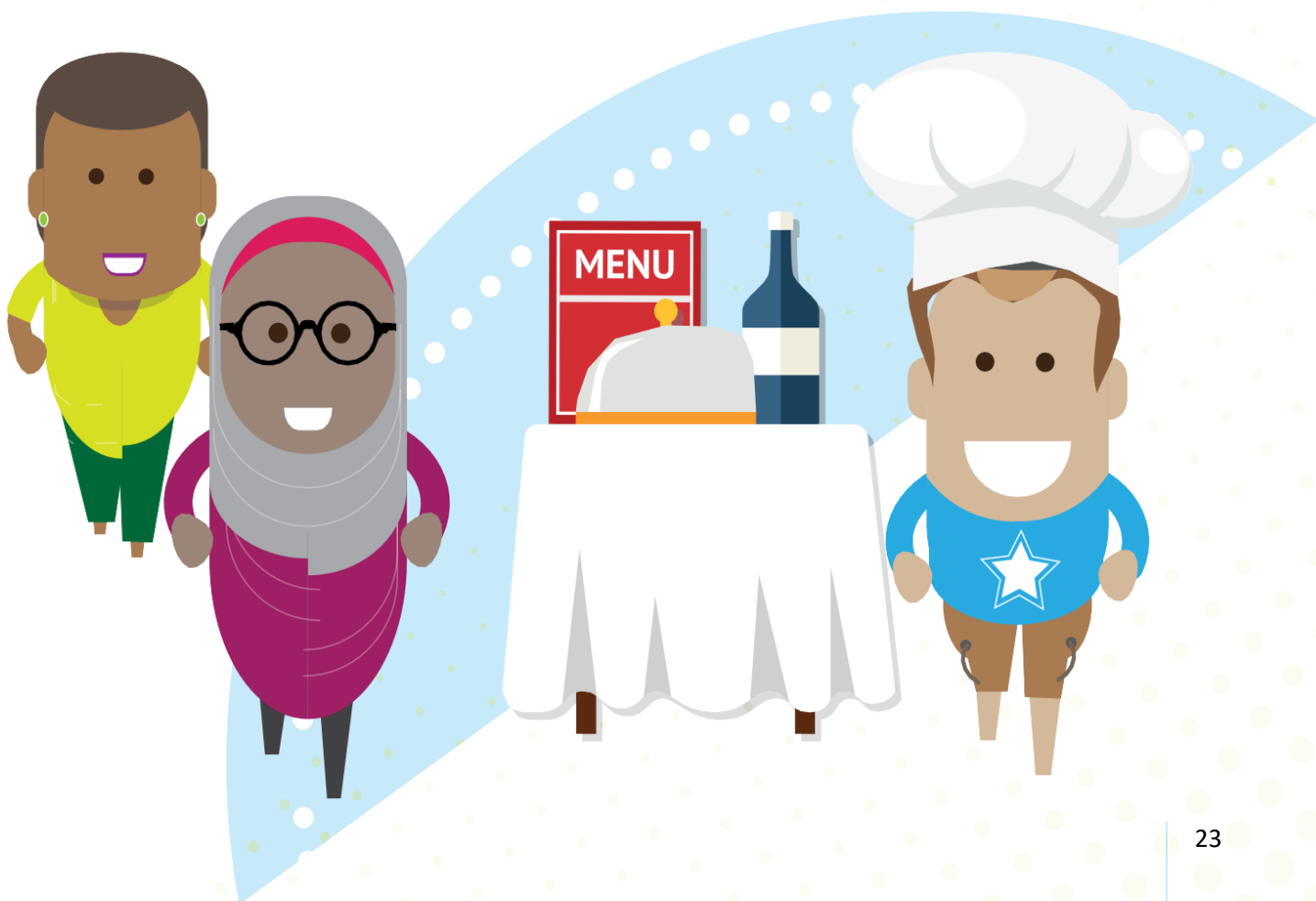
Více se dozvíte na: www.autismplus.co.uk/employment-support/pathwayssheffield

Youth Hubs

Ministerstvo práce a důchodů (DWP) spustilo „Youth Hubs“. Udělali to spolu s městskou radou Sheffieldu. Youth Hubs se nacházejí s různými organizacemi po celém městě.

Tyto organizace spolupracují s dalšími službami. Nabízejí řadu služeb na podporu mladých lidí v komunitě. Nabízená podpora se bude v jednotlivých centrech mládeže lišit. Pro mladé lidi existuje specializované centrum pro mládež s SEND.

Více se dozvíte na : www.sheffielddirectory.org.uk/localoffer/transition-into-adulthood/finding-and-keeping-a-job/if-you-have-left-education/



Přístup do práce

Přístup k práci je vládní grantový program, který je zaměřen na podporu lidí se zdravotním postižením při nástupu do zaměstnání nebo při setrvání v něm. Granty lze poskytovat na širokou škálu intervencí, které pomáhají odbourávat bariéry v práci.

Aby se mladí lidé kvalifikovali do programu, musí být ve věku 16 nebo více let a mít zdravotní postižení nebo zdravotní stav (fyzický nebo duševní), který jim ztěžuje vykonávání části jejich zaměstnání nebo cestování do práce a zpět. Musí být také zaměstnání nebo samostatně výdělečně činní, dostali pracovní nabídku nebo byli na učňovské škole, podporované stáži, pracovní zkoušce nebo pracovní zkušenosti. Podpora je k dispozici také při pracovních pohovorech.

Množství peněz, které mladí lidé dostávají, závisí na jejich situaci. Nemusí se vracet a neovlivní jejich další výhody.

Kontakt: 0800 121 7479

nebo navštivte www.gov.uk/access-to-work/overview

Zaměstnání je pro každého

Zaměstnání je pro každého je sociální hnutí, jehož cílem je zlepšit pracovní příležitosti pro autisty a lidi s poruchou učení.

Webové stránky: www.employmentisforeveryone.org.uk

Specializované kluby mládeže

Vaše dítě může chtít vstoupit do klubu mládeže. Komunitní služby pro mládež poskytují dva kluby pro mládež speciálně pro mladé lidi (13-25 let) s SEND. Služby pro mládež nabízejí bezpečné a kreativní poskytování profesionálních pracovníků s mládeží.

- Leo's SEN Club (Norfolk Park) - pondělí večer
- S Club 5 SEN (Longley Lane) - úterý večer

Zašlete e-mail na adresu youth.services@sheffield.gov.uk Pro více informací.

V Místní nabídce je spousta informací o možnostech trávení volného času:

www.sheffielddirectory.org.uk/localoffer/things-to-do/

Viz [část Krátké přestávky](#).

Univerzální kluby

Univerzální klub je skupinová nebo organizovaná aktivita dostupná všem dětem a mládeži.

Pokud je nějaký kroužek, o který má vaše dítě zájem, domluvte se s ním o účasti. Pokud se vy nebo vaše dítě domníváte, že by potřebovalo další podporu, aby se mohlo zúčastnit (např. školení pro personál nebo dalšího člena personálu, který by je podpořil), pak vám může pomoci SNIPS.

SNIPS je zkratka pro Special Needs Inclusion Playcare Service. Je to služba provozovaná Radou, která podporuje děti a mladé lidi ve věku 5–18 let, aby měli přístup k aktivitám o krátkých přestávkách, aby si jejich rodiče odpočinuli od péče.

Chcete-li požádat o podporu od SNIPS:

- pokud vaše dítě již má sociálního pracovníka, požádejte ho, aby vás odkázal na SNIPS.
- pokud vaše dítě nemá sociálního pracovníka, kontaktujte prosím **tým dětí se zdravotním postižením na čísle 0114 273 5368** a požádejte o člena týmu SNIPS.

Můžete také mít přístup do klubu pro krátké přestávky, pokud to odsouhlasí SNIPS. Jednalo by se buď o jedno sezení v rozsahu až 5 hodin týdně během školních prázdnin.

nebo

Střídejte sobotní sezení v délce až 5 hodin během semestru nebo

Jedno sezení po škole týdně během semestru

Člen týmu SNIPS se setká s vaším dítětem a vámi, aby zjistil jeho zájmy a potřeby podpory. Vytvoří profil a vyplní hodnocení, které bude poskytnuto klubu, aby mu pomohlo splnit potřeby vašeho dítěte.

Specializované kluby pro handicapované děti a mládež

Specializované kluby jsou pouze pro handicapované děti a mládež. Tyto kluby jsou pověřeny radou města Sheffield a lze k nim přistupovat pouze prostřednictvím doporučení od SNIPS (informace o tom, jak se přihlásit, najdete výše).

Tyto kluby mají:

- vyškolený personál
- upravené prostory
- aktivity přizpůsobené potřebám, schopnostem a zájmům dětí a mladých lidí

Kdo se může zúčastnit?

Děti a mladí lidé se zdravotním postižením, kteří vyžadují vyšší úroveň podpory a jsou ve věku 5-17 let. O účast se můžete přihlásit prostřednictvím SNIPS (jak je uvedeno výše).



Doprava SEN

Cestovní podpora do školy/vysoké školy po dosažení věku povinné školní docházky (16 let) není automatickým nárokem. Pokud vaše dítě stále potřebuje cestovní podporu, musíte žádost opakovat každý rok. Je to proto, že okolnosti a potřeby se mohou změnit. Pokud vaše dítě již přepravuje a stěhuje se do 12. roku, bude vám automaticky zaslán přechodový balíček.

Pokud vaše dítě v současné době nemá dopravu a jede do 13. nebo 14. roku, můžete se přihlásit kontaktováním týmu pro hodnocení a školení cestování.

Telefon: 0114 205 3542

Webové stránky: www.sheffield.gov.uk/disability-mental-health/transport-for-children-with-special-educational-needs

Rodinný příspěvek ve výši 540 GBP ročně pro mladé lidi, kteří dostávají podporu při cestování ve vzdělávání po 16 letech. Tato částka vychází z toho, že mladý člověk navštěvuje školu/vysokou školu 5 dní v týdnu, takže může být snížena v závislosti na počtu dnů, které navštěvuje.

Vaše dítě může získat stipendium 16 - 19, které vám pomůže s těmito náklady. Příslušné formuláře k vyplnění vám může poskytnout vaše škola, vysoká škola nebo poskytovatel školení. Cestovní podpora není poskytována pro cestování za pracovními zkušenostmi, lékařské schůzky nebo návštěvy mimo pracoviště. Zodpovědnost za to zůstává na rodiči/pečovateli, škole nebo podle potřeby.

Nezávislý cestovní výcvik

Když se mladí lidé připravují na dospělost, je důležité dát jim dovednosti, které potřebují, aby byli schopni:

- přístup ke vzdělávacím a společenským příležitostem
- zvýšit sebevědomí
- cestovat s vrstevníky
- stát se součástí jejich místní komunity

Nezávislý cestovní výcvik je určen pro mladé lidi ve věku 10 až 25 let, kteří mohou být zranitelní nebo by z této služby měli prospěch. Patří sem děti a mladí lidé s plány EHC. Tato služba je bezplatná. Nabízená podpora je na míru šitý plán cesty do a z místa vzdělávání mladého člověka s individuálním cestovním trenérem podle potřeb jednotlivce.

Školení dává mladým lidem jistotu, že cestují bezpečně, a pokrývá otázky jako:

- bezpečnost na silnicích
- osobní bezpečí
- pomocí veřejné dopravy

Mladým lidem je poskytována podpora. Postupují od doprovodu na své cestě k tomu, že je na dálku sleduje trenér.

Zjistěte více od týmu Travel Assessment and Training Team.

Telefon : 0114 205 3542



Další cestovní podpora a užitečné aplikace

Pokud je vašemu dítěti 18 let a více a jste studentem vysoké školy nebo univerzity, existuje řada studentských jízdenek a jízdenek na autobus a tramvaj, které by pro ně mohly být vhodné: www.travelsouthyorkshire.com/en-gb/ticketsandpasses/student-vstupenky

S železniční kartou pro osoby se zdravotním postižením mohou mladí lidé získat 1/3 levnějšího jízdného po železnici po celé Británii: www.disabledpersons-railcard.co.uk

Pokud má vaše dítě určitá postižení, může požádat o cestovní pas pro osoby se zdravotním postižením. Pokud jsou příjemci PIP nebo DLA vyšší úrovně, může doprovázející pečovatel cestovat zdarma. Další informace naleznete na těchto odkazech:

www.sheffield.gov.uk/disability-mental-health/apply-for-disabled-persons-travel-pass

www.travelsouthyorkshire.com/en-gb/ticketsandpasses/disabled-pass

Aplikace Moovit

Použijte jej pro navigaci ve veřejné dopravě, mapy, jízdní řády, příjezdy v reálném čase a další:

www.moovitapp.com/yorkshire-2109/poi/en-gb

První autobusová aplikace

Tato aplikace může podporovat cesty mladých lidí autobusem, od ukládání jízdenek až po sledování autobusu v telefonu : www.firstbus.co.uk/first-bus-app

Výstražné karty pro osoby se zdravotním postižením

Policie South Yorkshire má sadu výstražných karet, které pomáhají svým policistům a dalším pracovníkům záchranné služby efektivně komunikovat s lidmi, kteří jsou autisté nebo mají problémy s učením nebo duševním zdravím. Pro více informací a pro stažení přihlášky navštivte: www.southyorkshire.police.uk/sign-up/autism-alert-learning-disability-alert-or-mental-health-alert-card

Bezpečná místa

Safe Places je místní program, jehož cílem je podporovat dospělé, kteří se mohou cítit zranitelní, když jsou venku v Sheffieldu. Pokud někdo potřebuje pomoc, například když se ztratí, je nemocný nebo vyčerpán, může vstoupit do nejbližšího bezpečného místa a získat pomoc.

Zúčastněné prostory poznáte podle nálepky „Bezpečná místa“ v jejich oknech. K dispozici je také aplikace Safe Places, kterou lze aktivovat hlasem a která vás nasměruje na nejbližší otevřené bezpečné místo. Další informace viz www.safeplaces.org.uk/member-schemes/sheffield

Služby sociální péče

Sociální péče poskytuje praktickou pomoc dětem, mladým lidem a dospělým, kteří potřebují zvláštní podporu. Kritéria způsobilosti se používají k rozhodování o tom, kdo je způsobilý.

Více se můžete dozvědět na:

- www.sheffield.gov.uk/social-care/children-social-care
- www.sheffield.gov.uk/social-care/getting-long-term-care-support

Chcete-li požádat o podporu ze sociální péče, kontaktujte městskou radu Sheffield na:

- Pokud je vašemu dítěti 0-17, volejte - **0114 273 4855**
- Pokud je vašemu dítěti 18 a více let, volejte - **0114 273 4908**

Přechod ze sociálních služeb pro děti na dospělé

Městská rada Sheffield má službu přechodu sociální péče na podporu mladých lidí, kteří mají zdravotní postižení, při přechodu ze služeb sociální péče o děti do služeb sociální péče pro dospělé.

Služba poskytuje posouzení potřeby mladého člověka na podporu sociální péče jako mladého dospělého. To se někdy nazývá hodnocení sociální péče, hodnocení zákona o péči nebo hodnocení přechodů.

Služba také pomáhá mladým lidem, kteří mají nárok na podporu ze sociální péče pro dospělé, plánovat, jakou podporu potřebují zavést. V Sheffieldu se tomu říká plán péče a podpory. Mladí lidé mohou být odkázáni na přechodovou službu od 14 let, kdy jim budou nabízeny informace, rady a vedení.

Hodnocení sociální péče pro dospělé bude poskytnuto ve správný čas pro mladého člověka nebo jeho rodiče/pečovatele a v bodě, který má smysl pro další změny v životě mladého člověka. Není stanoven věk, kdy mladí lidé dosáhnou tohoto bodu – každý mladý člověk a jeho rodina jsou jiní a posouzení sociální péče pro dospělé proběhne, když to pro ně bude nejvhodnější.

Pokud například mladý člověk dostává podporu od služeb sociální péče pro děti a tato podpora musí pokračovat i po dosažení 18 let, přechodová služba by poskytla plán hodnocení a podpory v dostatečném předstihu, aby služby sociální péče pro dospělé mohly převzít, jakmile mladý člověk narazí na 18.

Jiný mladý člověk nemusí potřebovat podporu sociální péče, zatímco pokračuje ve zvláštní škole, ale může ji potřebovat, když opustí školu ve věku 19 let. V této situaci by jim přechodová služba posoudila dostatek času na přípravu podpory před odchodem ze školy.

Pokud mladý člověk potřebuje podporu, aby se mohl hodnocení zúčastnit, jeho pracovník sociální péče může zvážit, kdo jiný by mu mohl pomoci, nebo případně může kontaktovat nezávislou advokátní službu.

Rodiče a pečovatelé jsou zapojeni do procesu hodnocení mladých lidí do 18 let, a když je mladý člověk starší 18 let, jsou zapojeni rodiče a pečovatelé, pokud si to mladý člověk přeje. Flexibilita přechodové služby znamená, že mladí lidé přejdou do svého budoucího týmu sociální péče pro dospělé, jakmile bude zavedena a bude dobře fungovat podpora sociální péče pro dospělé. U některých mladých lidí to může být kolem 18 let, zatímco u jiných to může být až 25 let.

Přechodová služba sociální péče bude pracovat s mladým člověkem a jeho rodiči a také s příslušnými zdravotnickými, sociálními a vzdělávacími agenturami. To může zahrnovat školu nebo vysokou školu mladého člověka, jeho praktického lékaře nebo specializované zdravotnické pracovníky nebo stávající poskytovatele podpory.

Tým spolupracuje s dalšími agenturami, aby pomohl vytvořit dobrý plán přechodu. V případě potřeby se mohou účastnit výročních schůzek EHCP.

Je důležité, aby rodiče věděli, že neexistuje žádné automatické doporučení do přechodové služby sociální péče, a to ani v případě, že je mladý člověk sociální péči o děti znám. Pokud mladý člověk pobírá podporu sociální péče ze služeb pro děti, tato podpora skončí, když dovrší 18 let.

Doporučení na přechodnou službu může učinit mladý člověk, jeho rodiče, přidělený pracovník sociální péče o děti, poskytovatel vzdělávání nebo jiný zdravotnický nebo sociální pracovník. Je nutný souhlas mladého člověka. Pokud mladý člověk není schopen porozumět informacím o tom, že dostává podporu od podpory sociální péče pro dospělé, může to odkazující osoba vysvětlit při doporučení.

Jak odkazovat na službu přechodů

Služba v současné době buduje jednoduchou online trasu doporučení. Dokud to nebude k dispozici, refererři budou muset službu kontaktovat telefonicky .

- pokud je mladému člověku méně než 18 let, zavolejte do **Centra pro ochranu dětí na čísle 0114 273 4855** a požádat o doporučení týmu pro přechody.
- pokud je mladému člověku více než 18 let, volejte **První kontakt pro dospělé na 0114 273 4908** a požádat o doporučení týmu pro přechody.

Někteří mladí lidé nemusí mít nárok na podporu ze služby přechodu sociální péče (např. již nejsou v přechodném období nebo pokud potřebují zvláštní péči, například mají závažné duševní onemocnění), ale v těchto případech budete přeměrováni na nejvhodnější tým sociální péče.

Placení sociální péče pro dospělé

Lidé starší 18 let možná budou muset přispívat na náklady na jakoukoli podporu, kterou dostanou od sociální péče pro dospělé. Místní úřad provede finanční posouzení, aby zjistil, kolik si může mladý člověk dovolit přispět na péči a podporu.

Toto posouzení zohlední pouze finance mladého člověka, nikoli finanční prostředky žádného rodiče nebo jiné osoby v domácnosti. Další informace naleznete na adrese:

www.sheffield.gov.uk/social-care/cost-of-care

Získání posudku pečovatele

Pokud poskytujete péči nebo podporu osobě starší 18 let, můžete obdržet posudek pečovatele. To provádí Sheffield Career's Center a dává vám příležitost prodiskutovat podporu, kterou byste mohli potřebovat, abyste pomohli s vaší pečovatelskou rolí. Hodnocení se zaměřuje na to, jak péče ovlivňuje váš život; fyzicky, emocionálně a prakticky a zda jste schopni nebo ochotni pokračovat v péči.

Hodnocení pečovatele není o posouzení toho, jak dobře vykonáváte svou pečovatelskou roli; jde pouze o podporu vás jako pečovatele a o to, jaký dopad na vás tato pečovatelská role má. Je zcela odděleno od potřeby podpory mladého člověka, zda jeho potřeby byly posouzeny či nikoli a zda se mu dostává nějaké formální podpory či nikoli.

Pokud o nezletilého zajišťuje neplacenou péči i někdo jiný, má každý z vás nárok na posudek. Abyste měli nárok na pečovatelský posudek, nemusíte s mladým bydlet.

Pokud má mladý člověk přiděleného pracovníka sociální péče, můžete jej požádat, aby vás poslal na posouzení pečovatelem. Pokud ne, nebo byste raději promluvili přímo s Sheffield Career's Center, můžete jim zavolat na číslo **0114 272 8362** nebo napište e-mail na **adresu support@sheffieldcarers.org.uk** .

Více se dozvíte na: www.sheffield.gov.uk/social-care/cost-of-care



Krátké přestávky pro děti

Krátké přestávky jsou činnosti, ke kterým mají přístup děti a mladí lidé se speciálními vzdělávacími potřebami a postižením, aby si jejich rodiče nebo pečovatelé mohli odpočinout od pečovatelských činností. To zahrnuje denní, večerní, noční a víkendové aktivity.

Krátké přestávky jsou k dispozici pro postižené děti a mladé lidi, kteří splňují následující kritéria:

- jsou ve věku od narození do 18. narozenin
- žít v Sheffieldu
- mít postižení. To znamená, že mají fyzické nebo duševní postižení, které má „podstatný“ a „dlouhodobý“ negativní vliv na jejich schopnost vykonávat běžné denní činnosti (Equality Act 2010).
- jejich postižení má významný dopad na jejich rodinný a domácí život

Krátké přestávky zahrnují:

- univerzální aktivity – volnočasová aktivita, kterou může navštěvovat každé dítě nebo mladý člověk, např. sportovní klub nebo hrací program
- specializované kroužky – skupinová činnost speciálně pro handicapované děti a mládež
- spřátelení – krátkodobá individuální podpůrná služba pro děti a mladé lidi, kteří se nemohou zapojit do skupinových aktivit
- krátké přestávky přes noc – buď v rezidenčním domě nebo u pěstouna
- Přímá platba – měsíční platba namísto služby pro rodiny, aby si zajistili vlastní podporu
- Short Break Grant – jednorázová roční platba pro oprávněné rodiny na zajištění vlastní aktivity

Více o nabídce Služeb pro krátké přestávky se dozvíte na webu [Místní nabídka](#).

Tým Special Needs Inclusion Playcare Service, nazývaný také SNIPS, je tým v Sheffield City Council, který vám může pomoci. Mohou poskytnout další informace o rozsahu dostupných krátkých přestávek.

Tým lze kontaktovat zavoláním [týmu pro děti s postižením na číslo 0114 273 5368](#) a požádáním o člena týmu SNIPS nebo e-mailem: SNIPSBusinessSupport@sheffield.gov.uk

Dospělí

Existují služby s krátkými přestávkami pro dospělé (ve věku 18 a více let), kteří splňují kritéria způsobilosti pro služby pro dospělé. Tato služba je známá jako oddech pro dospělé .

- pokud vaše dítě již využívá službu krátkých přestávek pro děti, může být odkázáno na přechodnou službu sociální péče. Viz [sekce přechody](#) .
- pokud vaše dítě nedostává službu krátkých přestávek pro děti, ale chcete, aby bylo považováno za dospělého, kontaktujte prosím městskou radu Sheffield a požádejte o doporučení do sociální péče pro dospělé. Viz [část prvního kontaktu pro dospělé](#) .

Služby krátkých přestávek pro dospělé zahrnují rezidenční odpočinková centra a službu nazvanou Sdílené životy (pěstování dospělých). Více se dozvíte na **webových stránkách Sheffield City Council** : www.sheffield.gov.uk/social-care/sharing-lives

Přímé platby za služby sociální péče

Přímé platby za služby sociální péče

Přímá platba je platba v hotovosti zdravotně postiženému dítěti nebo dospělému nebo jeho rodinnému příslušníkovi, kterou lze použít k úhradě věcí uvedených v jejich plánu podpory. Pokud má vaše dítě nárok na podporu ze sociální péče, místo aby mu služby zajišťovala městská rada Sheffieldu, můžete si vybrat, zda budete dostávat přímé platby ono nebo vy.

Dávají vám možnost volby a kontrolu nad podporou, kterou vaše dítě dostává, a nad tím, jak jsou naplňovány jeho potřeby sociální péče.

Kdo může získat přímou platbu

Většina lidí, kteří mají nárok na podporu ze sociální péče, si může zvolit přímé platby. To znamená:

- Lidé starší 16 let, kteří byli posouzeni jako způsobilí pro podporu
- Rodiče zdravotně postižených dětí, kteří byli posouzeni jako způsobilí pro podporu
- Pečovatelé s dohodnutým posouzením potřeby, kteří mají nárok na přímou podporu pečovatele

Místní úřady mají povinnost nabízet přímé platby lidem, kteří nemají mentální kapacitu, aby s nimi souhlasili. Musí existovat „vhodná osoba“, která souhlasí s tím, že bude dohlížet a bude odpovědná za zajištění podpory a přímé platby jménem jednotlivce.

K čemu je můžete použít

Přímé platby lze utratit za věci, které splňují dohodnuté výsledky a potřeby sociální péče, včetně osobní péče, krátkých přestávek, oddechových a denních aktivit, drobných domácích úprav a speciálního vybavení.

Lidé je často používají k:

- zaměstnávat vlastní pomocný personál (osobní asistenty)
- platit za mobilitu nebo vybavení domácnosti

Vy a vaše dítě se můžete rozhodnout, co nejlépe vyhovuje vašim potřebám. Zaměstnanci to s vámi proberou a nastíní vaše potřeby ve vašem plánu podpory.

K čemu nemohou být použity

Přímé platby nesmí být použity k úhradě podpory, kterou by poskytovaly jiné organizace, např. služby NHS. Nejsou na běžné životní náklady, jako jsou nákupy nebo účty.

Jak požádat o přímou platbu

Žádost o přímou platbu mohou podat mladí lidé, rodiny a odborníci, kteří s nimi pracují.

- Pokud je vaše dítě mladší 18 let, kontaktujte **Sheffield Safeguarding Hub** na **0114 273 4855** požádat o posouzení sociální péče o děti
- Pokud je vašemu dítěti více než 18 let, kontaktujte **First Contact** na čísle **0114 273 4908** požádat o posouzení sociální péči dospělých.

Posouzení určí, zda vaše dítě nemá nějaké nenaplněné potřeby, které musí sociální péče uspokojit. Poté se můžete rozhodnout pro příjem přímé platby a bude vytvořen plán dohodnutých výsledků a toho, jak lze peníze použít k jejich dosažení. Případně, pokud vaše dítě již má vyhrazeného sociálního pracovníka, můžete se ho zeptat na přístup k přímé platbě.

Máte-li jakékoli dotazy týkající se hodnocení nebo změny ze stávající služby krátkých přestávek na přímou platbu nebo naopak, kontaktujte svého sociálního pracovníka nebo SNIPS.

Volejte **0114 273 5368** a požádejte o tým SNIPS nebo e-mail: **SNIPSBusinessSupport@sheffield.gov.uk**

Užitečné kontakty

Penderels Trust spolupracuje s městskou radou Sheffield na poskytování služby podpory přímých plateb občanům, kteří žijí ve městě. Podporují dospělé a děti v Sheffieldu, kteří dostávají přímou platbu, aby ze svých peněz na péči vytěžili maximum a dosáhli svých cílů.

Webové stránky : www.penderelstrust.org.uk/sheffield.php

Existují různé možnosti, kde mohou mladí lidé s SEND bydlet v Sheffieldu. Pokud má vaše dítě sociálního pracovníka, můžete si s ním promluvit o možnostech bydlení.

Péče a podpora doma

Někteří lidé potřebují péči a podporu, aby mohli žít co nejlépe s jakoukoli nemocí, postižením nebo postižením. Pečovatelé mohou přijít k vám domů na 24hodinovou péči, nebo jen na několik hodin, krátkodobě nebo dlouhodobě. Mohou pomoci s osobní péčí. To zahrnuje mytí a oblékání a pomoc s jídlem. Tento typ péče často poskytují agentury domácí péče.

Poskytnutá podpora bude následovat po posouzení sociální péče, které identifikuje oblasti způsobilé pro podporu. Náklady na domácí péči hradí buď zastupitelstvo, nebo vaše dítě v závislosti na jeho příjmu a úsporách.

Webové stránky : www.sheffield.gov.uk/disability-mental-health/adult-care-move

Žijí nebo navštěvují schváleného pečovatele v jejich domě

Pokud je vašemu dítěti více než 16 let a neustále potřebuje podporu, může být přiřazeno schválenému pečovateli, který sdílí jejich domov, aby mu poskytl péči, podporu a bydlení.

To by mohlo být pro:

- umístění s krátkými přestávkami
- dlouhodobé umístění – vaše dítě se stane součástí něčí domácnosti a rodiny

V Sheffieldu se tomu říká sdílené životy. Promluvte si se sociálním pracovníkem vašeho dítěte a zjistěte více o životě nebo návštěvě schváleného pečovatele v jeho domácnosti.

Pokud nemají sociálního pracovníka, ale chtějí se dozvědět více, kontaktujte **tým prvního kontaktu na čísle 0114 273 4908**. **Webová stránka:** www.sheffield.gov.uk/social-care/sharing-lives

Podporované bydlení

To je, když jednotlivci žijí v komunitě (obvykle sdílené ubytování) s jinými lidmi, kteří mají podobné potřeby a zájmy.

K dispozici je podpora po celý den (a/nebo noc) podle potřeby. Podporovaný život dává lidem více práv, možností a kontroly nad jejich vlastními životy, ale je to flexibilní model podpory, který může pro různé lidi vypadat velmi odlišně.

Může pomoci někomu, kdo se s tím doma těžko vyrovnává, a může být dalším krokem k tomu, aby někdo ve svém životě získal větší nezávislost. Podporované bydlení může být zvláště užitečné pro lidi s poruchou učení, kteří mohou potřebovat trochu pomoci navíc v některých oblastech svého života, zatímco v jiných si zachovávají vysokou úroveň nezávislosti. Náklady na péči a podporu hradí buď rada, nebo vaše dítě v závislosti na jeho příjmu a úsporách.

Jak se k němu dostat:

Ubytování s podporovaným bydlením zajišťují sociální pracovníci, kteří mohou s vaším dítětem mluvit o tom, čeho chtějí dosáhnout, kde chtějí bydlet a s kým chtějí bydlet.

Pokud vaše dítě nemá přiděleného sociálního pracovníka, ale chce se o podporovaném bydlení dozvědět více, kontaktujte **tým Prvního kontaktu na čísle 0114 273 4908** .

Sociální bydlení

Sociální bydlení poskytuje cenově dostupné a bezpečné domovy. Je pro lidi s nízkými příjmy nebo se specifickými potřebami, kteří nemají přístup k jinému bydlení. Sociální bydlení poskytují místní úřady a neziskové organizace, jako jsou bytová družstva.

Po sociálním bydlení je velká poptávka, proto mají přednost určité skupiny lidí, kteří se nutně potřebují přestěhovat. To může zahrnovat lidi, kteří jsou:

- bez domova
- mají určité zdravotní a sociální potřeby včetně SEND
- žijící v přelidněném bydlení

Vaše dítě se může zapsat do registru bytů Sheffield City Council a ucházet se o nemovitosti zastupitelstva a některých bytových družstev prostřednictvím Property Shop.

Webové stránky: www.sheffield.gov.uk/council-housing/register-bid-for-council-home

www.sheffield.gov.uk/housing/housing-associations

Pokud jednotlivec potřebuje dodatečnou podporu, když žije v sociálním bydlení, lze ji zakoupit nebo s mladým člověkem domluvit.

Pomozte zaplatit nájem nebo obecní daň

Vaše dítě může mít nárok na pomoc při placení nájemného nebo obecní daně v závislosti na jeho příjmu, úsporách a potřebách. 'Preparing for Adulthood' vytvořili brožuru s názvem No Place Like Home, jejímž cílem je pomoci lidem s poruchami učení najít pro ně to správné bydlení.

Webové stránky : <https://councilfordisabledchildren.org.uk/resources/all-resources/filter/inclusion-send/no-place-home-housing-and-support-guide>

www.sheffield.gov.uk/benefits/housing-benefit

Přizpůsobení vašeho domova

Obráťte se na tým pro zdraví a bydlení: www.sheffield.gov.uk/social-care/adapting-your-home , pokud potřebujete provést změny ve svém domově, abyste svému dítěti pomohli lépe se řídit a stát se nezávislejší. Tým může nabídnout poradenství, vybavení a úpravy.

Pokud váš dům není vhodný pro adaptaci, tým Zdraví a bydlení může podpořit vaši rodinu, aby se podívala na přesídlení.

Rozhodování a mentální kapacita

Podle zákona se u mladých lidí ve věku 16 a více let předpokládá, že mají schopnost činit vlastní rozhodnutí. To zahrnuje určitá rozhodnutí týkající se jejich vzdělání nebo lékařské péče.

Jakmile mladý člověk dosáhne 16 let, služby se obvykle zapojí přímo s ním, nikoli s jeho rodiči. Měli byste se však nadále zapojovat do diskusí o budoucnosti vašeho dítěte.

Můžete také své dítě nadále podporovat tím, že se budete účastnit schůzek, vyplňovat formuláře nebo vyřizovat korespondenci jeho jménem, pokud je za to rádo. Zachováte si rodičovskou zodpovědnost za své dítě, dokud nedosáhne věku 18 let.

Zákon o duševní způsobilosti

Zákon o duševní způsobilosti je zákon, který chrání zranitelné osoby starší 16 let při rozhodování. Pokud někdo potřebuje učinit významné rozhodnutí, ale jiní lidé pochybují o své schopnosti to udělat kvůli svému postižení, lze provést posouzení, které určí, zda se může rozhodnout sám nebo ne. Pokud nemohou, mohou za ně učinit rozhodnutí o nejlepším zájmu jiní lidé.

Je užitečné mít na paměti, že schopnost mladého člověka by se měla vždy předpokládat, pokud nemá potíže s následujícím:

- pochopení informací, které potřebují. Například jaké to bude mít důsledky nebo zapamatování si informací dostatečně dlouho na to, abyste se rozhodli
- zvážit možnosti a vybrat si
- sdělovat své rozhodnutí jakýmkoli způsobem – například mrkáním nebo mačkáním ruky

Nemůžete se rozhodnout, že člověk postrádá mentální kapacitu, protože si myslíte, že udělal něco špatného nebo špatného podivné rozhodnutí. Pokud se daná osoba nemůže v určitou dobu rozhodnout, může být stále schopna:

- udělat to jindy
- rozhodovat o jiných věcech

Při rozhodování jménem svého dítěte musíte dodržovat zákon o duševní způsobilosti. Další informace najdete na stránce Mental Capacity na Sheffield Local Offer.

www.sheffielddirectory.org.uk/localoffer/health-and-wellbeing/mental-capacity-act/

Nedělejte rozhodnutí za své dítě, pokud může počkat, až to zvládne samo. Rodiče a odborníci musí vždy podporovat mladého člověka, aby se co nejvíce podílel na rozhodnutí učiněném jejich jménem, i když na to sami nemají kapacitu. Komunikační pomůcky mohou tato hodnocení podpořit.

Někteří lidé mohou potřebovat nezávislého advokáta, který jim pomůže shromáždit jejich názory a zastupovat jejich názory. Odborníci ze zdravotnictví, školství nebo sociální péče se

mohou v případě potřeby obrátit na nezávislého advokáta. Mladí lidé mohou být podporováni advokátem od 16 let. Více informací naleznete na: www.sheffieldadvokacyhub.org.uk

Rozhodnutí o plánech EHC

Když mladý člověk dosáhne konce věku povinné školní docházky (definovaného jako poslední pátek v červnu školního roku, ve kterém dovrší 16 let), přecházejí některá práva související s plány EHC z rodičů na mladého člověka.

Tyto jsou:

- právo požádat o posouzení potřeb EHC
- právo vyjádřit se k obsahu jejich plánu EHC
- právo požádat, aby bylo v jejich plánu uvedeno konkrétní vzdělávací zařízení
- právo požadovat osobní rozpočet
- právo na odvolání k soudu SEND.

Vaše dítě může stále chtít, abyste obhajovali jeho jménem, i když dosáhne 16 let. V takovém případě bude SENDSARS potřebovat souhlas mladého člověka, aby s vámi přímo sdílel informace.

Pokud se domníváte, že vaše dítě postrádá mentální kapacitu k přijímání těchto rozhodnutí, měli byste upozornit SEND Statutory Assessment and Review Service (SENDSARS), která bude se sociální péčí spolupracovat na příslušných hodnoceních.

Gillickova kompetence

Gillickova kompetence se týká pouze rozhodnutí o klinické nebo lékařské léčbě. Děti mladší 16 let mohou souhlasit se svou vlastní léčbou, pokud se domnívají, že mají dostatek inteligence, kompetence a porozumění, aby plně pochopily, co je součástí jejich léčby. To zvažuje:

- věk dítěte, jeho vyspělost a duševní schopnosti
- jejich chápání problému a toho, co obnáší – včetně výhod, nevýhod a potenciálního dlouhodobého dopadu
- jejich pochopení rizik, důsledků a důsledků, které mohou vyplynout z jejich rozhodnutí
- jak dobře rozumí radám nebo informacím, které jim byly poskytnuty
- jejich pochopení jakýchkoli alternativních možností, jsou-li k dispozici
- jejich schopnost vysvětlit zdůvodnění svého uvažování a rozhodování.

Toto je známé jako Gillick kompetentní. Pokud je dítě nebo mladistvý mladší 16 let považováno za kompetentní Gillick, má právo udělit souhlas nebo odmítnout lékařské ošetření. To znamená, že rozhodnutí rodičů bude zrušeno, pokud se nevyskytnou problémy s kapacitou NEBO neexistuje obava o zabezpečení, která bude poté postoupena příslušnému orgánu. Pokud rozhodnutí může potenciálně způsobit smrt nebo vážné trvalé zranění, bude případ postoupen Ochrannému soudu.

Přechod od dětského zdraví ke zdravotním službám pro dospělé

Způsob poskytování zdravotní péče v dospělosti může být pro mladé lidi a jejich rodiny velmi odlišný ve srovnání s pediatrickými službami. To je proto, že:

- ne všichni mladí lidé budou potřebovat, aby jejich zdravotní péče byla přesunuta z dětské nemocnice do nemocnice pro dospělé v Sheffieldu. Pro mnohé bude odchod ze speciálních služeb pro děti znamenat propuštění a podporu ze strany poskytovatele primární péče (praktického lékaře). Když vaše dítě potřebuje zvláštní podporu, praktický lékař vás odkáže na specializované služby pro dospělé.
- v závislosti na mentální kapacitě se od 16 let stává rozhodovatelem spíše mladý člověk než rodič. Mladý člověk může zapojit členy rodiny nebo jiné, aby je v tom podpořil.
- praktický lékař hraje aktivnější roli v koordinaci zdravotní péče pro dospělé. Budou mít dohled nad různými částmi lékařské péče a mohou pomoci s jakýmkoli problémy.

Propuštění z dětské nemocnice neznamená, že vaše dítě nemá přístup ke službě. Je toho hodně, co lze udělat pro to, abyste i nadále podporovali zdravotní potřeby vašeho dítěte ve světě dospělých.

Pokud je zdravotní péče vašeho dítěte převedena na poskytovatele pro dospělé, některé služby nabízejí přechodové kliniky, které společně provozují pracovníci zdravotnických služeb pro děti a dospělé.

Dokumentace Health Transitions

Mnoho rodin považuje za užitečné, když během procesu přechodu udrží lékařské papíry jejich dítěte pohromadě. To může zahrnovat:

- **Zdravotní / nemocniční pasy** . Tyto dokumenty jsou užitečné pro zdravotníky, aby porozuměli zdravotním a dalším potřebám jednotlivce, když navštíví kliniku nebo v případě nouze. Jsou zvláště užitečné, pokud má vaše dítě poruchu učení. Uvolňuje také tlak na rodiče a jejich dítě, aby to v případě nouze museli sdílet.

Toto lze stáhnout z:

www.sheffieldchildrens.nhs.uk/news/wpfd_file/communication-and-health-passport/

- **Plán přechodu** – tento by měl být vyplněn mezi službami, ale můžete si vyžádat kopii.
- **Dotazníky Ready, Steady, Go** . Tyto dotazníky mají pomoci vašim zdravotníkům diskutovat o tom, co očekávat od přechodu do dospělosti již ve věku 11 let, a pomoci mladým lidem cítit se připravenější a sebevědomější při přechodu do další fáze zdravotní péče. K dispozici zde: www.readysteadygo.net
- jakékoli **propouštěcí dopisy nebo nejnovější recenze** . Služba pro vaše dítě by vám v této fázi měla poskytnout spoustu informací a letáků, takže si je také uschovejte.

- mladí lidé s komplexními zdravotními potřebami mohou vyžadovat **pokročilé plány zdravotní péče a formuláře ResPECT** . Promluvte si s lékařem svého dítěte, abyste se ujistili, že jsou zkontrolovány a aktuální.

V případě nouze

Od 16 let by mladí lidé měli navštěvovat pohotovostní oddělení v Northern General Hospital. Pacienti ve věku 16 a více let (kromě pacientů s CAMHS) budou na pohotovostním oddělení v Sheffieldské dětské nemocnici vidět pouze v následujících případech:

- vaše dítě má trvalou péči se specializovaným týmem v Sheffieldské dětské nemocnici.
- vaše dítě má připravený plán přechodu, který je připravuje na přechod ke službám pro dospělé, přičemž další následná opatření jsou plánována v Sheffieldské dětské nemocnici.
- vaše dítě ještě nemělo první návštěvu u služeb pro dospělé. Jakmile se dostaví na schůzku ve službách pro dospělé, budou propuštěni z Sheffieldské dětské nemocnice. V případě nouze by pak navštěvovali pohotovostní oddělení pro dospělé.

Pacienti v rámci služby CAMHS jsou povinni docházet na pohotovost pro dospělé od 16 let a výše.

Máte-li jakékoli dotazy ohledně toho, kam by se vaše dítě mělo v případě nouze dostavit, obraťte se na jejich odborný tým.

Každoroční zdravotní prohlídky pro lidi s poruchou učení

Pokud má vaše dítě poruchu učení, ujistěte se, že je váš praktický lékař přidal do registru praktického lékaře s poruchami učení. Je to proto, aby bylo možné provést přiměřené úpravy a vaše dítě mělo přístup ke správné zdravotní péči. Další informace naleznete na: www.england.nhs.uk/learning-disabilities/improving-health/reasonable-adjustments/

Od 14 let mají mladí lidé s poruchami učení nárok na každoroční zdravotní prohlídku. Většina praktických lékařů je nabízí. Lidé s poruchou učení mají totiž často horší zdravotní stav. Může to být jejich fyzické nebo duševní zdraví nebo obojí.

Zdravotní prohlídky dávají mladým lidem příležitost seznámit se a zvyknout si na návštěvu sestry nebo praktického lékaře. Měli by mít každoroční zdravotní prohlídku, i když jsou v péči nemocničního dětského lékaře.

Sestra nebo praktický lékař projdou kontrolní seznam, aby se vyhnuli problémům s vynecháním. Budou také diskutovat o stávajících stavech, jako je astma, epilepsie nebo zácpa.

Roční zdravotní prohlídky jsou také časy, kdy sestra nebo praktický lékař:

- kontrolovat zdravou výživu a váhu
- vyšetření na stavy, jako je cukrovka nebo vysoký krevní tlak
- v případě potřeby zajistit krevní testy

- naplánujte si očkování proti chřipce, tetanu a covidu jak pro své dítě, tak pro sebe jako pečovatele

Zjistěte více o místní nabídce: www.sheffielddirectory.org.uk/localoffer/health-and-wellbeing/annual-health-checks-for-young-people-with-learning-disabilities/

Pokud má vaše dítě nárok na roční zdravotní prohlídku, ale nebylo pozváno

Ačkoli většina praktických lékařů nyní nabízí roční zdravotní prohlídky, nemusí. Pokud si myslíte, že vaše dítě má nárok, ale nebylo pozváno:

- kontaktujte svého praktického lékaře a zeptejte se, zda je vaše dítě zahrnuto do registru poruch učení. Tento registr pomáhá zaměstnancům NHS identifikovat pacienty, kteří mohou potřebovat další pomoc nebo podporu. Kdokoli s poruchou učení může požádat, aby do toho šel. Je pro lidi všech věkových kategorií a nemusíte mít formální diagnózu poruchy učení.
- pokud vaše dítě není v registru, požádejte ordinaci o jeho zařazení a nabídněte mu každoroční zdravotní prohlídku.
- pokud jejich praktický lékař nemůže nabídnout každoroční zdravotní prohlídku, zeptejte se, zda můžete jít do blízké ordinace

Pokud jste pečovatel

Pečovatel je každý, kdo pečuje o člena rodiny, partnera nebo přítele, který potřebuje zvláštní pomoc kvůli své nemoci nebo postižení. Patří sem děti a mladí lidé do 18 let. Veškerá péče, kterou poskytují, je neplacená.

Ujistěte se, že váš praktický lékař zakódoval vaše poznámky (a poznámky ostatních příslušných pečovatelů) kódem „Je pečovatel“. Je to proto, abyste byli vyzváni k očkování proti chřipce a aktuálním radám ohledně Covidu. Vašemu praktickému lékaři může také pomoci vědět, že jste pečovatel. Například zajistit, aby bylo možné řešit vaše vlastní zdravotní problémy, domluvit si schůzky nebo návštěvy doma.

Rodiče a pečovatelé mohou chtít zapsat do poznámek svého dítěte žádost, aby si mohli vyzvednout recepty jménem svého dítěte, protože ve věku 16 let se to přeneso na mladého člověka.

Klíčové místní zdravotní služby NHS

Pokračující zdravotní péče

Pokud potřeby vašeho dítěte souvisejí s jeho zdravím, může mít nárok na pokračující zdravotní péči pro dospělé, když dovrší 18 let.

Pokud vaše dítě již dostává podporu z pokračující péče o děti, vaše jmenovaná posuzující sestra v tomto týmu bude s vámi a vaším dítětem ve věku 16 let spolupracovat, aby zajistila, že balíček vašeho dítěte pomůže s přechodem buď na podporu sociální péče, do pokračující zdravotní péče pro dospělé nebo zpět do péče svého praktického lékaře. Vezměte prosím na vědomí, že nárok na trvalou péči o děti automaticky neznamená, že vaše dítě bude mít nárok na pokračující zdravotní péči pro dospělé.

Pokud o vaše dítě není známá pokračující péče o děti, ale domníváte se, že může vyžadovat pokračující péči o dospělé, měl by být kontrolní seznam vyplněn ve věku 17 let. Kontrolní seznam může vyplnit celá řada zdravotních a sociálních pracovníků, kteří byli proškoleni v jeho používání.

To by mohlo zahrnovat například: registrované zdravotní sestry zaměstnané NHS, praktičtí lékaři, jiní lékaři nebo pracovníci místních úřadů, jako jsou sociální pracovníci, vedoucí péče nebo asistenti sociální péče. Toto by mělo být zasláno týmu pro trvalou zdravotní péči NHS (dospělí), aby určili jejich způsobilost pro pokračující zdravotní péči NHS pro dospělé.

Mladí lidé s poruchami učení

Pokud má vaše dítě poruchu učení, může mít nárok na podporu od **týmu pro komunitní poruchy učení**, jakmile mu bude 18. Můžete je odkázat kontaktováním týmu buď na **čísle 0114 226 1562** nebo e-mailem na **CLDTBusinessSupport@shsc.nhs.uk**.

Služba CLDT nabízí odborné posouzení zdravotní péče a intervence včetně psychiatrie, psychologie, pracovní terapie, fyzioterapie, logopedické a jazykové terapie a komunitních sester. Vaše dítě může být pozváno, aby navštívilo přechodovou kliniku s týmem Community Learning Disability Team, abyste viděli, jaká podpora je k dispozici.

Mladí lidé s autismem / ADHD

Pokud má vaše dítě autismus nebo ADHD a žádné související poruchy učení, může být odkázáno na Sheffield Adult Autism and Neurodevelopmental Service (SAANS) pro posouzení, podporu a poradenství starší 16 let.

Další informace najdete na **www.shsc.nhs.uk/services/sheffield-adult-autism-and-neurodevelopmental-service-saans** nebo volejte **0114 271 6968** nebo **0114 271 8133**.

Užitečné kontakty :

Sheffieldská dětská nemocnice Informace o přechodu jsou k dispozici na:
www.sheffieldchildrens.nhs.uk/patients-and-parents/transition/

Poradenská a styčná služba pro pacienty (PALS) Služba pro poradenství a styk s pacienty (PALS) nabízí důvěrné rady, podporu a informace o záležitostech souvisejících se zdravím. Poskytují kontaktní místo pro pacienty, jejich rodiny a jejich pečovatele.

Pondělí - pátek 8:00 - 16:00:

www.nhs.uk/nhs-services/hospitals/what-is-pals-patient-advice-and-liaison-service/

Sheffield Teaching Hospitals (dospělí) Informace o přechodu jsou k dispozici na:

www.sth.nhs.uk/patients/transition Sheffield Teaching Hospitals mají přechodnou službu. Službu tvoří specialisté dětských sester v prostředí pro dospělé a koordinují přechod pro komplexní zdravotní potřeby. Sheffield Teaching Hospital má také službu pro poruchy učení.

Další informace vám poskytne tým pro přechody.

E-mail: sth.transitions@nhs.net

Webové stránky: www.sth.nhs.uk/patients/transition

Služby duševního zdraví

Mladí lidé v péči péče o děti a mládež pro duševní zdraví (CAMHS)

CAMHS se začíná zabývat přechodem mladých lidí z jejich služeb ve věku 17,5 let. Při práci s rodinami identifikují jakékoli potřeby v oblasti duševního zdraví a zkoumají, jaká služba by nejlépe vyhovovala těmto potřebám, když je jim 18 a více.

Praktický lékař a/nebo jiné organizace mohou být schopny převzít péči o vaše dítě dříve, než dosáhne 18 let.

Chcete-li se spojit s CAMHS, zavolejte na ústřednu **0114 271 7000** nebo se podívejte na další informace na: www.sheffieldchildrens.nhs.uk/services/camhs

Další služby duševního zdraví v Sheffieldu

Program STEP Forward je přístupný od 16+. Jedná se o šestitýdenní psycho-vzdělávací program, jehož cílem je poskytnout podporu mladým lidem, kteří se potýkají s různými duševními obtížemi. Kurz poskytuje příležitost naučit se nové dovednosti zvládání, které podpoří pohodu a pomohou vašemu dítěti posunout se vpřed. Více informací naleznete na: <http://www.shsc.nhs.uk/services/short-term-educational-programme-step/step-forward>

Dveře 43 jsou speciálně pro mladší lidi ve věku 13-25 let. Další informace viz <https://www.sheffieldfutures.org.uk/get-support/mental-health-and-wellbeing/>

Jiné charitativní a dobrovolné organizace také nabízejí různé podpory duševního zdraví. CAMHS na ně může vaše dítě odkázat nebo mu pomoci s vlastním doporučením.

Další obecné informace o duševním zdraví naleznete na: www.sheffieldmentalhealth.co.uk

Finance a výhody

Když mladí lidé dosáhnou 16 let, dochází k některým důležitým změnám v dávkách:

- DLA (Disability Living Allowance) skončí v 16 a budete muset požádat o PIP (Personal Independence Payment).
- DWP vám normálně napíše, když bude vašemu dítěti 15 let a sedm měsíců. Vysvětlí vám, co se bude dít, a zkontrolují, zda je vaše dítě mentálně způsobilé řídit své vlastní nároky na dávky, nebo zda bude potřebovat osobu, která bude jednat jeho jménem.
- na to navážou druhým dopisem o 3 měsíce později.
- nakonec DWP kontaktuje vaše dítě krátce po jeho 16. narozeninách a vyzve je k uplatnění PIP.

Je důležité si uvědomit, že PIP je hodnocen jinak než DLA a úroveň se může změnit. Kontakt publikoval užitečného průvodce pro nárokování PIP. Můžete si jej stáhnout z jejich webových stránek: www.contact.org.uk/wp-content/uploads/2021/03/PIP-guide.pdf

Po dovršení 16 let mohou mladí lidé samostatně žádat o výhody, jako je Universal Credit. Pokud však zůstanou v denním nepokročilém vzdělávání nebo v typech školení, mohou se rodiče rozhodnout, že za ně budou nadále žádat jako součást své rodiny. (Nepokročilé vzdělávání zahrnuje GCSE, Úrovně A, BTEC, NVQ úrovně 1-3)

Budete muset zvážit, která možnost pravděpodobně zajistí, že se vaše rodina bude mít lépe. Pomoc můžete získat od:

Poradci výhod kontaktu (0808 808 3555) popř
Citizen's Advice Sheffield (03444 113 111) .

Mladí lidé ve věku 16+ mohou také sami obdržet přímé platby, aniž by je spravovali rodiče nebo pečovatelé (pokud mají nárok na přímé platby).

Jmenování

Od mladého člověka ve věku 16 let se obvykle očekává, že převezme odpovědnost za jakékoli výhody, o které si žádá. Pokud nejsou schopni spravovat své záležitosti, můžete se stát jejich „zmocněncem“ pro žádosti o dávky.

To, že se stanete jmenovanou osobou, znamená, že jste odpovědní za uplatňování jakýchkoli nároků, poskytování jakýchkoli požadovaných informací a zveřejňování jakýchkoli změn, které mohou ovlivnit nárok vašeho dítěte na dávky. Dávky vám budou vypláceny jejich jménem. Je důležité, abyste si otevřeli samostatný bankovní účet pro dávky vašeho dítěte. To, že se stanete pověřenou osobou pro účely benefitů, neznamená, že máte nějaká širší práva zabývat se jejich záležitostmi. Další informace naleznete na: www.gov.uk/become-appointee-for-someone-claiming-benefits

Pokud mladý člověk nemá rodinu, která by se mohla chovat přiměřeně jako pověřená osoba, a mladý člověk postrádá schopnost hospodařit se svými vlastními financemi, může místní úřad zařídit, aby s jeho penězi hospodařil nezávislý finanční pověřenec.

Univerzální kredit

Universal Credit je výhoda pro lidi ve věku od 16 do 64 let, kteří mají nízký příjem, jsou bez práce nebo nemohou pracovat.

Pokud mladý člověk ve věku 16 nebo 17 let není zaměstnán, nevzdělává se nebo netrénuje, může mít nárok na univerzální kredit, pokud splní alespoň jednu z podmínek způsobilosti.

Tyto zahrnují:

- s omezenou pracovní schopností
- mít lékařské důkazy a čekat na posouzení pracovní schopnosti

Pokud je mladý člověk ve věku 16 nebo 17 let v denním vzdělávání nebo školení, může mít nárok na univerzální kredit, pokud splní alespoň jednu z podmínek způsobilosti. Patří mezi ně nárok na PIP nebo DLA a omezená pracovní schopnost .

Úplný seznam podmínek způsobilosti naleznete na adrese: www.gov.uk/universal-credit/eligibility . Pokud mladý člověk při žádosti o Universal Credit prohlásí invaliditu nebo zdravotní stav, může být požádán, aby se zúčastnil hodnocení pracovní schopnosti. Výsledek tohoto hodnocení určí, zda budou muset hledat práci nebo se na práci připravovat jako podmínku pro získání univerzálního kreditu: www.gov.uk/health-conditions-disability-universal-credit .

Ministerstvo práce a důchodů (DWP) poskytuje program podpory pro všechny od 16 do 24letých lidí, kteří u Universal Credit uplatňují nový nárok, od kterých se vyžaduje, aby se připravili nebo si našli práci. Tomu se říká nabídka DWP pro mladé. Více se můžete dozvědět na vládní webové stránce: www.gov.uk/guidance/help-to-find-work-for-universal-credit-claimants-aged-18-to-24

Vezměte prosím na vědomí: Pokud je mladý člověk ve věku 18 nebo více let a využívá rezidenční nebo komunitní pečovatelské služby od sociální péče pro dospělé, může získání Universal Credit vést k tomu, že bude požádán, aby za tyto služby zaplatil nějaké poplatky. Více informací je k dispozici na:

www.sheffield.gov.uk/home/social-care/cost-of-care

16 - 19 Stipendijní fond

Pokud je vaše dítě v dalším vzdělávání (škola nebo vysoká škola) nebo školení, může požádat o stipendium ve věku 16 - 19 let. Měli byste o to požádat na vaší škole nebo vysoké škole. Existují dva typy stipendií:

1. Zranitelné studentské stipendium

Až 1 200 GBP ročně pro mladé lidi ve věku 16–19 let, pokud platí alespoň jedna z následujících podmínek:

- v nebo nedávno opustil péči místního úřadu
- získává Income Support (IS) Universal Credit, protože se finančně podporuje
- získání příspěvku na živobytí pro osoby se zdravotním postižením nebo platby za osobní nezávislost a příspěvku na podporu zaměstnání a podpory (ESA) nebo univerzálního úvěru

2. Diskreční stipendium

Vaše dítě o to může požádat, pokud potřebuje finanční pomoc, ale nemá nárok na zranitelné studentské stipendium. Poskytovatel vzdělávání nebo odborné přípravy rozhodne, kolik vaše dítě dostane, na základě individuálních okolností (to obvykle zahrnuje příjem vaší domácnosti) a na co je lze použít. Toto stipendium je určeno hlavně pro mladé lidi ve věku 16-19 let, ale mohou se kvalifikovat i ti ve věku 19+, pokud pokračují v kurzu, který začali ve věku 16-18 let, nebo pokud mají plán EHC. Další informace najdete na www.gov.uk/1619-bursary-fund

Bankovníctví

Když dítě dosáhne 18 let, je dobré si založit samostatný bankovní účet pro dávky a další peníze. Samostatný bankovní účet vám usnadní ukázat, jaké jsou příjmy a úspory vašeho dítěte. To může být důležité, pokud vaše dítě žádá o určité dávky nebo pobírá podporu ze sociální péče pro dospělé. Samostatný bankovní účet také znamená, že vaše dítě bude mít stále přístup ke svým penězům, pokud by jeho rodič zemřel.

Vaše banka by s vámi měla mluvit o různých možnostech. Může být například možné otevřít si společný účet, ke kterému máte přístup vy i vaše dítě, nebo základní bankovní účet, který má určité limity na to, co může dělat. Pokud vaše dítě nemá mentální kapacitu na správu bankovního účtu, možná si budete moci otevřít účet pro pověření.

Pro více informací o bankovníctví pro lidi s poruchou učení se prosím podívejte na webové stránky DOSH: www.dosh.org/banking

Závěti a svěřenské fondy

Pokud někdo zanechá vašemu dítěti jednorázové dědictví, mohlo by přijít o své majetkové dávky a možná bude muset zaplatit část nebo celou podporu, kterou dostává od sociální péče pro dospělé. Tomu se můžete vyhnout tím, že pro ně zřídíte diskreční trust. Více informací naleznete na www.mencap.org.uk/advice-and-support/wills-and-trusts-service

Přídavek na dítě

Přídavky na děti se vyplácejí do 20 let, pokud je vaše dítě v :

- denní studium např. vysoká škola, šestý ročník
- schválené pracovní učení, které nevyplácí mzdu, např. studijní program

Přídavky na děti se nevyplácejí, pokud je vaše dítě v :

- zaměstnání/vyučení
- Vysokoškolské vzdělání

Rozšíření přídavků na děti

Přídavky na děti budou ukončeny, jakmile vaše dítě opustí schválené vzdělání. Pokud je vašemu dítěti 16 nebo 17 let, můžete si Child Benefit ponechat až o 20 týdnů déle. Toto se nazývá období prodloužení přídavků na děti. Chcete-li získat prodloužení období přídavků na děti, vaše dítě nesmí pracovat více než 23 hodin týdně.

Více se dozvíte na: www.gov.uk/child-benefit-16-19

Telefon : 0300 200 3100

Další pomoc a podpora

Sheffield Carers Center je místní charitativní organizace nabízející řadu podpůrných, informačních, poradenských a hodnotících služeb všem neplaceným dospělým pečovatelům žijícím ve městě. Pečující je každý, kdo se neplaceně stará o přítele nebo člena rodiny, který se z důvodu nemoci, postižení, věkem podmíněné křehkosti, duševního nebo fyzického zdraví nebo závislosti nemůže bez jejich podpory vyrovnat. Patří sem i rodiče pečující o postižené děti.

Na jejich bezplatnou poradenskou linku pro pečovatele můžete volat od pondělí do pátku od 10 do 16 hodin.

Telefon: 0114 272 8362

Webové stránky : www.sheffieldcarers.org.uk

E-mail : support@sheffieldcarers.org.uk

Sheffield Parent Carer Forum : Nezávislá skupina rodičů a pečovatelů o děti a mladé lidi (0-25) se speciálními vzdělávacími potřebami a postižením. Poskytují informace, organizují akce, shromažďují a zastupují názory rodičů a provozují službu vzájemné podpory.

Kontakt

Telefon: 0300 321 4721

E-mail: enquiries@sheffieldparentcarerforum.org.uk

Webové stránky: www.sheffieldparentcarerforum.org.uk

Slovník klíčových pojmů dostupný zde:

www.learnsheffield.co.uk/Downloads/InclusionDocuments/19-20/SEND%20Glossary%2023.04.2020.docx

SSENDIAS (dříve Parent Partnership) je zkratka pro Sheffield SEND Information and Advice Service. Poskytuje informace, rady a podporu dětem a mladým lidem s SEND a jejich rodinám v oblasti vzdělávání, zdravotnictví, sociální péče, dávek pro osoby se zdravotním postižením a trávení volného času.

Telefon: 0114 273 6009

E-mail: ssendias@sheffield.gov.uk

Webové stránky: www.sheffieldsendias.org.uk

Citizens Advice Sheffield nabízí bezplatné důvěrné, nestranné a nezávislé rady a informace o široké škále témat .

Webové stránky: www.citizensadvice.org.uk

Telefon: 03444 113 111

Kontakt nabízí rady a informace pro rodiny vychovávající děti s dalšími potřebami.

Webové stránky: www.contact.org.uk

IPSEA je národní charitativní organizace, která nabízí bezplatné a nezávislé právně podložené informace, rady a podporu s cílem pomoci získat správné vzdělání pro děti a mladé lidi pomocí SEND. Mají různé linky pomoci a služby.

Webová stránka: www.ipsea.org.uk

Advokát podpory

Advokát je někdo, kdo vám nebo vašemu dítěti může pomoci vyjádřit vaše názory a přání a postavit se za vaše práva.

Sheffield Advocacy Hub je partnerství mezi Citizens Advice Sheffield, Cloverleaf Advocacy a Disability Sheffield.

Poskytuje veškerou statutární advokacii v Sheffieldu. To zahrnuje obhajobu sociální péče, duševního zdraví, stížností NHS a poruch učení.

Webové stránky: www.sheffieldadvokacyhub.org.uk/

E-mail: referrals@sheffieldadvokacyhub.org.uk

Telefon: 0800 035 0396

Tento dokument lze dodat v alternativních formátech, kontaktujte prosím localoffer@sheffield.gov.uk

Městská rada Sheffieldu
www.sheffield.gov.uk