

Príprava na dospelosť Sprievodca prechodom



Obsah

| | |
|---|--------------------|
| Úvod | 3 |
| Príprava na dospelosť | 4 |
| Miestna ponuka Sheffieldu | 5 |
| Čo sa stane a kedy - 9. rok (vek 13-14) | 6 |
| Čo sa stane a kedy - 10. rok (14-15 rokov) | 7 |
| Čo sa stane a kedy - 11. rok (15-16 rokov) | 8 |
| Čo sa stane a kedy - 12. rok (vek 16-17) | 9 |
| Čo sa stane a kedy - 13. a 14. rok (vek 17-19) | 10 |
| Čo sa stane a kedy - Vek 19-25 | 11 |
| Vzdelávanie Plány zdravia a starostlivosti (EHC). | 12 |
| Vzdelávanie, zamestnanosť a odborná príprava | 14 |
| Pomoc pri hľadaní a udržaní zamestnania | 21 |
| Voľný čas | 25 |
| Doprava SEN | 27 |
| Služby sociálnej starostlivosti | 30 |
| Prechod od služieb sociálnej starostlivosti pre deti k službám sociálnej starostlivosti pre dospelých | 30 |
| Služby krátkych prestávok pre deti | 33 |
| Oddych pre dospelých | 34 |
| Priame platby za služby sociálnej starostlivosti | 34 |
| Bývanie | 36 |
| Rozhodovanie a mentálna kapacita | 39 |
| Prechod od starostlivosti o deti k zdravotníckym službám pre dospelých | 41 |
| Služby duševného zdravia | 45 |
| Financie a výhody | 46 |
| Ďalšia pomoc a podpora | 49 |

Úvod

Prechod od dieťaťa k dospelosti je významnou zmenou pre všetkých mladých ľudí. Zahŕňa prípravu na väčšiu nezávislosť a vytváranie plánov do budúcnosti.

Pre rodiny mladých ľudí so špeciálnymi vzdelávacími potrebami alebo so zdravotným postihnutím (POSLAŤ) to môže byť obzvlášť úzkostné a náročné obdobie, ktoré si vyžaduje starostlivejšiu prípravu a plánovanie ako pre iných mladých ľudí v podobnom veku. So správnou podporou v správnom čase je možné dosiahnuť hladký prechod.

Táto príručka je určená rodičom a opatrovateľom detí a mládeže so špeciálnymi vzdelávacími potrebami alebo zdravotným znevýhodnením. Vysvetľuje rôzne veci, na ktoré budete musieť myslieť, keď sa vaše dieťa dostane do tínedžerského veku a neskôr. Vysvetľuje tiež, aké vzdelávacie, zdravotné a sociálne služby máte k dispozícii pre vás a vaše dieťa v rôznych oblastiach jeho života.

V tejto príručke nájdete odkaz na miestnu ponuku. Na doplnenie informácií v tejto príručke použite webovú stránku Miestna ponuka. (Viac podrobností nájdete [v časti Miestna ponuka](#)).

Sprievodca bol napísaný spolu s fórom Sheffield Parent Carer Forum. Dúfame, že vám pomôže lepšie sa informovať o príprave na dospelosť a prechode od služieb pre deti k službám pre dospelých.



Príprava na dospelosť

Príprava na dospelosť pomáha mladým ľuďom so špeciálnymi vzdelávacími potrebami alebo zdravotným znevýhodnením (POSLAŤ):

- žiť čo najsamostatnejšie ako dospelí
- dosiahnuť svoj plný potenciál

Príprava na dospelosť zahŕňa:

| | |
|--|---|
| 1 Príprava na zamestnanie alebo inú zmysluplnú činnosť | 2 Priatelia, vzťahy a byť súčasťou a komunity |
| 3 Rozvoj nezávislosti zručnosti, nájsť niekde žiť a mať sa dobre podpora | 4 Dosiahnutie ako zdravý život ako možné |

Pomôcť mladým ľuďom s SEND stať sa nezávislejšími môže zmeniť život. Príprava na dospelosť by sa mala uskutočňovať od najútlejšieho veku a najneskôr vo veku 13 alebo 14 rokov. Príprava na dospelosť musí byť súčasťou každoročných diskusií o hodnotení pre mladých ľudí s Plánom vzdelávania, zdravia a starostlivosti od 9. ročníka ďalej.

Príprava na dospelosť je zodpovednosťou každého. Môže pomôcť všetkým mladým ľuďom so špeciálnymi vzdelávacími potrebami a postihnutím, nielen tým, ktorí majú Plán vzdelávania, zdravia a starostlivosti.

S prípravou na dospelosť môžete pomôcť, ak ste: mladý človek, rodič alebo opatrovateľ alebo iná osoba, ktorá ich dobre pozná. To zahŕňa zamestnancov škôl a vysokých škôl, ako aj zamestnancov zo školstva, zdravotníctva, starostlivosti a komunitných služieb a dobrovoľníckeho sektora. Dôležitou súčasťou prípravy na dospelosť je zabezpečiť, aby všetky deti a mladí ľudia mohli vyjadriť svoje túžby a názory.

Miestna ponuka Sheffieldu

Miestna ponuka je súčasťou webovej stránky Sheffield Directory. Miestna ponuka obsahuje množstvo informácií a zoznamov služieb na podporu detí a mladých ľudí so špeciálnymi vzdelávacími potrebami alebo postihnutím. Obsahuje:

- služby poskytované miestnym úradom
- služby poskytované zdravotnou službou
- služby poskytované dobrovoľným a súkromným sektorom

Sheffield Local Offer pomáha ľuďom pri výbere. Poskytuje aktuálne informácie a rady o veciach, ktoré sú pre nich dôležité, ako napríklad:

- vzdelanie
- uviesť 16 poskytovateľov
- kde bývať
- dopravy
- spoločenské aktivity
- prácu a školenia
- prechod do dospelosti

Všetko, čo potrebujete vedieť o miestnej ponuke,
nájdete na webovej stránke:

www.sheffielddirectory.org.uk/localoffer/



Čo bude stať a kedy - rok 9 (Vek 13-14)

| Ak máte plán EHC | Vzdelávanie, školenie a hľadanie zamestnania | Rozvíjanie nezávislosti | Priatelia, vzťahy a komunita | Dobré zdravie |
|--|--|--|---|--|
| <p>Ročné hodnotenia od 9. ročníka sa musia zameriavať na prípravu na dospelosť. (Pozri sekcii ročných recenzií)</p> <p>Nové výsledky by sa mali zapísať do plánu EHC v súlade so štyrmi oblasťami prípravy na dospelosť:</p> <ol style="list-style-type: none">1. zamestnanosť, vzdelávanie a odbornú prípravu2. samostatné bývanie3. začlenenie do komunity, priatelia a vzťahy4. zdravie <p>Musí byť zahrnutý aj hlas dieťaťa a jeho rodiny.</p> | <p>Mladí ľudia si vyberajú predmety GCSE v škole. Niektorí môžu študovať alternatívne kvalifikácie.</p> <p>Možno budete chcieť začať uvažovať o možnostiach po 16. roku života. (Pozri sekcii p. 16)</p> <p>Môžete sa porozprávať so školou vášho dieťaťa o možnostiach pracovných stáží, pracovných skúsenostiach a dobrovoľníckej činnosti.</p> | <p>Začnite premýšľať o životných zručnostiach, ktoré sa vaše dieťa musí naučiť, napr. cestovanie, rozpočtovanie, varenie a upratovanie.</p> <p>Spolupracujte so školou a premýšľajte o možnostiach učebných osnov, ktoré by mohli byť k dispozícii na ich rozvoj. Zamyslite sa aj nad tým, ako si tieto zručnosti môžete precvičiť doma. Zamyslite sa nad nezávislým cestovným výcvikom, ktorý umožní vášmu dieťaťu cestovať z domu do vzdelávacieho prostredia nezávisle. (Pozri sekcii nezávislé cestovanie)</p> <p>Zvážte, či by nejaká financovaná podpora zo sociálnej starostlivosti pre deti mohla pomôcť vášmu dieťaťu stať sa nezávislejším, keď sa blíži k dospelosti.</p> <p>Miestny úrad môže vykonať posúdenie, aby zistil, či má vaše dieťa na to nárok. To sa môže uskutočniť kedykoľvek / v akomkoľvek veku, v závislosti od toho, čo vášmu dieťaťu najviac vyhovuje (Pozri sekcii sociálnej starostlivosti).</p> <p>Preskúmajte nápady, kde by vaše dieťa mohlo chcieť žiť ako dospelý (Pozri časť o kryte).</p> | <p>Zamyslite sa nad skupinou priateľstva vášho dieťaťa, najbližších priateľov a iných kľúčových ľudí v ich škole a miestnej komunite – ich kruh podpory.</p> <p>Zamyslite sa nad tým, ako možno tieto priateľstvá udržiavať a rozvíjať. Mladí ľudia môžu chcieť vstúpiť do mládežníckeho klubu, ktorý začína vo veku 14 rokov. Niektoré mládežnícke kluby sú špeciálne pre mladých ľudí s SEND. (Pozri sekcii voľný čas)</p> | <p>Mladí ľudia s poruchami učenia majú nárok na každoročnú zdravotnú prehliadku u svojho praktického lekára od veku 14 rokov. (Pozri sekcii ročné zdravotné prehliadky)</p> <p>Pri ďalšom stretnutí sa opýtajte na prípravu prechodu od detí k zdravotníckym službám pre dospelých.</p> <p>Sheffieldská detská nemocnica používa dotazníky Ready, Steady Go. Vek prechodu sa líši v závislosti od klinickej špecializácie. Ready, Steady, Go by sa malo začať už vo veku 13-14 rokov.</p> <p>Vypĺňte Sheffield's Health Passport, ktorý poskytuje kľúčové informácie pre zdravotníkov. (Pozri sekcii prechodu zdravia)</p> |

Co bude stať a kedy - rok 10 (Vek 14-15)

| Ak máte plán EHC | Vzdelávanie, školenie a hľadanie zamestnania | Rozvíjanie nezávislosti | Priatelia, vzťahy a komunita | Dobré zdravie |
|--|---|---|---|---|
| <p>Ročné hodnotenia od 9. ročníka sa musia zameriavať na prípravu na dospelosť. Výsledky by sa mali podľa potreby revidovať a aktualizovať. (Pozri sekcii ročných recenzií)</p> <p>Ak je pravdepodobné, že vaše dieťa opustí svoje súčasné prostredie po 11. roku, zvážte, čo je potrebné na hladký prechod do ďalšieho prostredia. Naplánujte si návštevy ochutnávok a požiadajte školu, aby pozvala poskytovateľov po 16 rokoch na hodnotiace stretnutia.</p> <p>SENDSARS požiada o výber vášho dieťaťa po 16 rokoch počas letného semestra Y10 až do jesene Y11.</p> | <p>Porozprávajte sa so školou svojho dieťaťa o akejkoľvek pomoci potrebnej pri skúškach (dojednania o prístupe). Všetky opatrenia, ktoré bude vaše dieťa potrebovať na skúšky GCSE, by mali byť zavedené do začiatku 10. ročníka. (Pozrite si pomoc v časti skúšky)</p> <p>Zvážte možnosti vzdelávania po 16 rokoch. Možno budete chcieť navštíviť oddelenia ďalšieho vzdelávania (FE), vysoké školy, podporované stáže, poskytovateľov školení a dobrovoľnícke príležitosti. (Pozri sekcii možností po 16 rokoch)</p> <p>Požiadajte svoju školu o podporu po 16 rokoch a rady pri plánovaní. Mladí ľudia by mali zažiť pracovné stáže/odborné príležitosti. Mali by byť tiež pozvaní, aby sa porozprávali s kariérnym špecialistom, aby zaviedli začiatok plánu.</p> | <p>Možno budete chcieť zvážiť nezávislý cestovateľský výcvik, ktorý pomôže vášmu dieťaťu cestovať z domu do miesta vzdelávania nezávisle. (Pozri sekcii nezávislé cestovanie)</p> <p>Zamyslite sa nad niektorými životnými zručnosťami, ktoré môže vaše dieťa potrebovať. Môžu začať robiť malé pochôdzky v miestnom obchode alebo robiť malé nákupy pre seba/rodinu?</p> <p>Mohlo by vaše dieťa pomáhať s domácimi prácami v domácnosti, napr. pripraviť večeru pre rodinu alebo vysávať?</p> | <p>Začnite hovoriť o tom, čo je pre vaše dieťa dôležité o priateľoch/spoločenskom živote v budúcnosti a ako to možno dosiahnuť. Zamyslite sa nad tým, ako možno zachovať a rozvíjať ich existujúce priateľstvá.</p> <p>Pozrite sa na webovú stránku Sheffield's Local Offer, kde nájdete:</p> <ul style="list-style-type: none">• mládežnícke kluby• možnosti trávenia voľného času• komunitné a dobrovoľnícke skupiny. | <p>Každoročné zdravotné prehliadky pokračujú prostredníctvom praktického lekára pre ľudí s poruchami učenia vo veku 14+. (Pozri sekcii ročných zdravotných kontrol)</p> <p>Ak má vaše dieťa dlhodobý zdravotný stav, uistite sa, že ste spustili dotazníky Ready, Steady, Go so službou NHS. (Pozri sekcii pripravený, stabilný, ísť)</p> |

Čo bude stať a kedy - rok 11 (Vek 15-16)

| Ak máte plán EHC | Vzdelávanie, školenie a hľadanie zamestnania | Rozvíjanie nezávislosti | Priatelia, vzťahy a komunita | Dobré zdravie |
|--|---|--|---|--|
| <p>Pri každoročnom preskúmaní plánu EHC prediskutujte, akú podporu bude vaše dieťa potrebovať v ďalšom prostredí (ak je to vhodné) a čo sa musí stať, aby sa zabezpečil hladký prechod. Nádejte sa túžby vášho dieťaťa by mali byť ústredným bodom diskusie.</p> <p>Služba SEND Statutory Assessment and Review Service (SENDSARS) vás požiada o výber vášho dieťaťa po 16 rokoch počas letného semestra Y10 až do jesene Y11. Miestny úrad musí do 31. marca vydať zmenený a doplnený plán EHC, v ktorom bude uvedené nastavenie vášho dieťaťa po 16 rokoch. Prihlášky je potrebné podať včas pred týmto dátumom.</p> <p>Keď mladý človek dovŕši 16 rokov, niektoré práva súvisiace s plánmi EHC prechádzajú z rodičov na mladého človeka. (Pozri časť rozhodovania)</p> <p>Ak si myslíte, že vaše dieťa bude potrebovať SEN Transport, aby sa dostalo do prostredia po 16. roku života, budete musieť požiadať a vrátiť formuláre do 14. júla. Musíte to urobiť, aj keď práve prístupujú k prenosu SEN. Upozorňujeme, že doprava po 16. roku nie je bezplatná a bude vám účtovaný rodičovský príspevok. Vaše dieťa môže získať štipendium od 16 do 19 rokov, aby pomohlo s týmito nákladmi. Požiadajte o informácie svojho poskytovateľa po 16 rokoch. (Pozri sekciiu SEN Transport)</p> | <p>Pokračujte v diskusiách o budúcich plánoch a preskúmajte celý rad možností. Požiadajte svoju školu o podporu po 16 rokoch a rady pri plánovaní.</p> <p>Navštívte stránku www.sheffield.gov.uk/schools-childcare/apply-school-place, kde nájdete informácie o termínoch prihlášok do šiesteho ročníka alebo prihlášok na vysokú školu. Skontrolujte webové stránky pre otvorené večery/dni. Použite vyhľadávacie zariadenie na www.sheffieldprogress.co.uk nájsť kurzy a prihlásiť sa online.</p> <p>Skontrolujte ukončené pracovné skúsenosti/naplňte ďalšie príležitosti.</p> <p>Väčšina vzdelávania po 16 rokoch je 16 hodín týždenne. Toto môže byť rozložené na 3-5 dní v závislosti od priebehu a nastavenia. Zamyslite sa nad tým, čo bude vaše dieťa robiť počas zostávajúcich dní a akoukoľvek podporou, ktorá môže byť potrebná. (Pozrite si časť, čo robiť, keď nie ste na vysokej škole).</p> <p>NEZABUDNITE: Školský rok sa končí v 11. ročníku bez ohľadu na to, či mladí ľudia robia skúšky alebo nie. Končí sa buď posledný piatok v júni alebo skôr z dôvodu študijného voľna. Včas sa poraďte so školou, aby ste urobili alternatívne opatrenia.</p> | <p>Predpokladá sa, že mladí ľudia budú schopní urobiť veľa rozhodnutí, keď dovŕšia 16 rokov, a služby ich budú často kontaktovať priamo. Zákon o mentálnej spôsobilosti sa vzťahuje na ľudí vo veku 16+, ktorí nie sú schopní robiť niektoré alebo všetky rozhodnutia sami. (Pozri časť rozhodovania)</p> <p>Možno budete chcieť zvážiť nezávislý cestovateľský výcvik, ktorý pomôže vášmu dieťaťu cestovať z domu do miesta vzdelávania nezávisle. (Pozri sekciiu nezávislé cestovanie)</p> <p>Keď dovŕši 16 rokov, vaše dieťa bude prehodnotené podľa PIP (Personal Independence Payment), ak ako dieťa dostávalo DLA (Disability Living Allowance). (Pozri sekciiu univerzálny úver)</p> <p>Od mladého človeka vo veku 16 rokov sa zvyčajne očakáva, že prevezme zodpovednosť za všetky výhody, na ktoré si nárokuje. Ak nie sú schopní spravovať svoje záležitosti, môžete sa stať ich „splnomocnencom“ pre žiadosti o dávky. (Pozri časť menovania)</p> | <p>Premýšľajte o tom, ako udržiavať skupiny priateľstva po skončení školy. Podporte svoje dieťa, aby plánovalo, ako zostať v kontakte s ostatnými a naopak.</p> | <p>Vaše dieťa sa teraz považuje za dostatočne staré na to, aby súhlasilo s vlastným lekársym ošetrením. Ak to nedokáže, uplatňuje sa zákon o psychickej spôsobilosti. (Pozri časť zákona o duševnej spôsobilosti)</p> <p>Každoročné zdravotné prehliadky prostredníctvom praktického lekára pokračujú pre ľudí s poruchami učenia vo veku 14+. (Pozri sekciiu ročných zdravotných kontrol)</p> <p>Od 16 rokov začínajú služby pre dospelých poskytovať zdravotnú starostlivosť pre mladých ľudí. Závisí to od služby, preto požiadajte o radu tím. (Pozrite si časť prechod zo služieb pre deti)</p> <p>Keď vaše dieťa dovŕši 16 rokov, musí navštíviť úrazové a pohotovostné oddelenie v Severnej všeobecnej nemocnici, ak potrebuje núdzové ošetrenie. (Môžu platiť výnimky, pozrite si časť V prípade núdze)</p> <p>Vyplňte Sheffield's Health Passport, ktorý poskytuje kľúčové informácie pre zdravotníkov. (Pozri sekciiu prechody zdravia)</p> |

Čo bude stať a kedy - rok 12 (Vek 16-17)

| Ak máte plán EHC | Vzdelávanie, školenie a hľadanie zamestnania | Rozvíjanie nezávislosti | Priatelia, vzťahy a komunita | Dobré zdravie |
|---|---|---|--|--|
| <p>Proces každoročného preskúmania pokračuje.</p> <p>Ak vaše dieťa môže v budúcnosti potrebovať podporu zo strany sociálnej starostlivosti pre dospelých, mali by ste ho poslať do tímov sociálnej starostlivosti Transitions. (Pozri odkaz na sekciu služby prechodov.)</p> <p>Ak vaše dieťa potrebuje SEN Transport, aby sa dostalo do vzdelávacieho prostredia po dosiahnutí veku 16 rokov, musíte podať žiadosť každý rok (nie je to automatický nárok po dosiahnutí veku povinnej školskej dochádzky). Budete musieť zaplatiť aj rodinný príspevok. Môžete mať nárok na pomoc prostredníctvom štipendia 16-19. Požiadajte o informácie poskytovateľa vášho dieťaťa po 16 rokoch. (Pozri sekciu SEN doprava.)</p> | <p>Pokračovať v skúmaní škály možností, ako je podporované zamestnávanie, učňovská príprava, učenie sa prácou, vzdelávanie na vysokej škole súvisiace s prácou, platená práca, samostatná zárobková činnosť, vysokoškolské vzdelávanie a dobrovoľníctvo.</p> <p>Zvážte žiadosť o štipendium od 16 do 19 rokov, ktoré vám pomôže s nákladmi na vzdelávanie. Požiadajte poskytovateľa svojho dieťaťa po 16 rokoch o ďalšie informácie. (Pozri časť 16-19 štipendijný fond.)</p> | <p>Možno budete chcieť zvážiť nezávislý cestovateľský výcvik, ktorý pomôže vášmu dieťaťu cestovať z domu do miesta vzdelávania samostatne. (Pozri sekciu nezávislé cestovanie.)</p> | <p>Identifikujte akékoľvek mimoškolské/vysokoškolské aktivity, ktoré chce vaše dieťa robiť. To môže zahŕňať čas strávený mimo domova a miestnej oblasti. (Pozri sekciu voľný čas.)</p> <p>Podporte svoje dieťa, aby hľadalo priestory miestnej komunity, ku ktorým môže mať prístup, ako sú parky a knižnice</p> | <p>Každoročné zdravotné prehliadky pokračujú prostredníctvom praktického lekára pre ľudí s poruchami učenia vo veku 14+.</p> <p>Niektorí mladí ľudia môžu potrebovať priebežné hodnotenie zdravotnej starostlivosti (dospelých). Zdravotnícki pracovníci, ktorí sa podieľajú na vašom dieťati, by mali zvážiť, či je to vhodné, a dohodnúť sa, kto je najvhodnejší na jeho dokončenie.</p> <p>Vyplňte Sheffield's Health Passport, ktorý poskytuje kľúčové informácie pre zdravotníkov. (Pozri sekciu prechody zdravia.)</p> |

Čo bude stať a kedy - rok 13 a 14 (Vek 17-19)

| Ak máte plán EHC | Vzdelávanie, školenie a hľadanie zamestnania | Rozvíjanie nezávislosti | Priatelia, vzťahy a komunita | Dobré zdravie |
|---|--|---|--|--|
| <p>Proces každoročného preskúmania pokračuje.</p> <p>Plán EHC môže byť ukončený, ak je mladý človek:</p> <ul style="list-style-type: none">• prístup k vysokoškolskému vzdelávaniu• prístup k platenej práci• vo veku 18 alebo viac rokov a ukončil vzdelávanie a už sa nechce ďalej vzdelávať.• opustenie miestneho úradu a presťahovanie sa do inej oblasti. (Pozri sekcii EHCP.) <p>Ak vaše dieťa potrebuje SEN Transport, aby sa dostalo do vzdelávacieho prostredia po 16. roku života, musíte podať žiadosť každý rok (nie je to automatický nárok po dosiahnutí veku povinnej školskej dochádzky). Budete musieť zaplatiť aj rodinný príspevok. Môžete mať nárok na pomoc prostredníctvom štipendia 16-19. Požiadajte o informácie poskytovateľa vášho dieťaťa po 16 rokoch. (Pozri časť 16-19 štipendijný fond.)</p> | <p>Pokračovať v skúmaní škály možností, ako je podporované zamestnanie učňovská príprava, učenie sa prácou, vzdelávanie súvisiace s prácou na vysokej škole, platená práca, samostatná zárobková činnosť, vysokoškolské vzdelávanie a dobrovoľnícka práca. (Pozrite si časť Pomoc pri hľadaní a udržaní práce.)</p> <p>Zvážte žiadosť o štipendium od 16 do 19 rokov, ktoré vám pomôže s nákladmi na vzdelávanie. Požiadajte poskytovateľa svojho dieťaťa po 16 rokoch o ďalšie informácie. (Pozri časť 16-19 štipendijný fond.)</p> | <p>Služby krátkych prestávok pre deti (napr. SNIPS, priame platby) zvyčajne skončia, keď mladý človek dovŕši 18 rokov. (Pozri časť o krátkych prestávkach.)</p> <p>Ak mladý človek dostáva podporu od sociálnej starostlivosti o deti a môže potrebovať podporu od sociálnej starostlivosti pre dospelých, mal byť teraz poslaný do služby prechodu sociálnej starostlivosti. (Pozrite si odkaz na službu prechodov.)</p> <p>Zvážte otvorenie samostatného bankového účtu pre dávky a iné peniaze vášho dieťaťa, keď dovŕši 18 rokov. (Pozrite si časť o bankovníctve.)</p> <p>Ľudia starší ako 18 rokov možno budú musieť prispieť na náklady akejkoľvek podpory, ktorú dostanú. Miestny úrad vykoná finančný odhad, aby skontroloval, koľko si vaše dieťa môže dovoliť prispieť na starostlivosť a podporu. (Pozri platenie za sociálnu starostlivosť.)</p> <p>Rodičia môžu požiadať Sheffield Carers Center o posúdenie opatrovateľa, keď ich dieťa dovŕši 18 rokov.</p> <p>Zamyslite sa nad nezávislým cestovným výcvikom, ktorý umožní vášmu dieťaťu cestovať z domu do vzdelávacieho prostredia samo. (Pozri sekcii nezávislé cestovanie.)</p> | <p>Identifikujte mimoškolské/vysokoškolské aktivity, ktoré chce vaše dieťa robiť. To môže zahŕňať čas strávený mimo domova a oblasti. (Pozri sekcii voľný čas.)</p> <p>Podporte svoje dieťa, aby hľadalo priestory miestnej komunity, ku ktorým môže mať prístup, ako sú parky a knižnice.</p> | <p>Každoročné zdravotné prehliadky pokračujú prostredníctvom praktického lekára pre ľudí s poruchami učenia vo veku 14+. (Pozri sekcii ročných zdravotných kontrol.)</p> <p>Niektorí mladí ľudia môžu potrebovať priebežné hodnotenie zdravotnej starostlivosti (dospelých). Zdravotnícki pracovníci, ktorí sa podieľajú na vašom dieťati, by mali zvážiť, či je to vhodné, a dohodnúť sa, kto je najvhodnejší na jeho dokončenie.</p> |

Čo bude stať a kedy - Vek 19-25

| Ak máte plán EHC | Vzdelávanie, školenie a hľadanie zamestnania | Rozvíjanie nezávislosti | Priatelia, vzťahy a komunita | Dobré zdravie |
|--|---|--|--|--|
| <p>Miestny úrad môže zachovať plán EHC, kým mladý človek nedovŕši 25 rokov. Plán ukončí/uzatvorí, ak mladý človek prejde na vyššie vzdelanie, bude pracovať v platenej práci alebo opustí vzdelanie. (Pozri časť o ukončení EHCP)</p> <p>Pokiaľ bude plán EHC pokračovať, miestny úrad ho musí naďalej každoročne prehodnocovať. Príslušné služby by mali byť aktívne zapojené do procesu ročného hodnotenia.</p> <p>Ak má mladý človek plán EHC a ukončí vzdelávanie, ale potom sa rozhodne, že sa chce vrátiť (a má stále menej ako 25 rokov), miestny orgán zväží, či by sa mal predchádzajúci plán EHC oživiť a obnoviť. Je možné, že ak dôjde k významným zmenám, mladý človek bude musieť prejsť úplným hodnotením potrieb EHC.</p> | <p>Špeciálne školy:</p> <p>Mladí ľudia vo veku 19 rokov nemôžu zostať v špeciálnej škole, pokiaľ nedokončia stredoškolský kurz, ktorý začali pred dovŕšením 18 rokov. Ak chcú pokračovať vo vzdelávaní alebo odbornej príprave, budú sa musieť presťahovať na vysokú školu.</p> <p>Pokračujte v skúmaní množstva možností, ako je podporované zamestnanie, učňovská príprava, štúdium na vysokej škole alebo učenie sa prácou, platená práca, samostatná zárobková činnosť, vysokoškolské vzdelávanie a dobrovoľníctvo.</p> <p>Zvážte podporu potrebnú na to, aby vaše dieťa malo prístup k službám prostredníctvom Job Center Plus. Napríklad poradca pre prácu so zdravotným postihnutím a financovanie prístupu k práci. (Pozri sekcii úradu práce)</p> | <p>Preskúmajte so svojim dieťaťom celý rad možností bývania. (Pozri časť o bývaní)</p> <p>Mladí ľudia možno budú chcieť kontaktovať obhajcu, ktorý im pomôže vyjadriť ich názory – viac informácií nájdete v Sheffield Advocacy Hub. (Pozri sekcii podpory advokátov)</p> <p>Zamyslite sa nad nezávislým cestovným výcvikom, ktorý umožní vášmu dieťaťu cestovať z domu do vzdelávacieho prostredia samo. (Pozri sekcii nezávislé cestovanie)</p> | <p>Podporte svoje dieťa, aby zostalo v kontakte s priateľmi a pripravte si plány na socializáciu.</p> <p>Pozrite sa na akékoľvek špecializované sociálne skupiny/skupiny mládeže, ktoré by vaše dieťa mohlo chcieť navštevovať. Môžete sa tiež spriatelíť s ostatnými, ktorí sú v rovnakej pozícii a vytvoriť si vlastné skupiny podporované osobnými rozpočtami/priamymi platbami atď.</p> <p>Zamyslite sa nad tým, či sa mladý človek sťahuje na univerzitu, aká je dostupná podpora a aká je v širšej komunite.</p> | <p>Každoročné zdravotné prehliadky pokračujú prostredníctvom praktického lekára pre ľudí s poruchami učenia vo veku 14+. (Pozri sekcii ročných zdravotných kontrol)</p> |

Vzdelávanie, zdravotná starostlivosť a plány (EHC).

Maximálne využitie ročného hodnotenia

Ak má vaše dieťa plán vzdelávania, zdravia a starostlivosti (EHC), každoročné hodnotenia od 9. roku sa musia zamerať na prípravu na dospelosť. Príprava na dospelosť zahŕňa:

1. príprava na zamestnanie alebo inú zmysluplnú činnosť
2. nájsť miesto na bývanie a získať dobrú podporu
3. priatelia, vzťahy a byť súčasťou komunity
4. dosiahnuť čo najzdravší život

Ako sa pripraviť na výročné hodnotiace stretnutia

Vaše dieťa môže začať viac premýšľať o tom, čo chce robiť, keď dokončí vzdelanie. Ich škola alebo vysoká škola sa s vami porozpráva o plánovaní prechodu. Poskytnú vám nejaké informácie.

Pred výročným kontrolným stretnutím:

- škola alebo vysoká škola by sa mala pred stretnutím spýtať na názory vášho dieťaťa a zdieľať tieto informácie.
- škola alebo vysoká škola zorganizuje výročné hodnotiace stretnutie. Ak sa nemôžete zúčastniť, dajte im vedieť, aby sa mohol dohodnúť iný termín.
- škola alebo vysoká škola požiada príslušných odborníkov, aby sa zúčastnili alebo poslali aktuálne informácie o vašom dieťati. Možno ich budete chcieť požiadať, aby pozvali konkrétnych odborníkov, ak si myslíte, že ich príspevok by bol užitočný.
- prediskutujte so školou alebo vysokou školou, či by bolo vhodné, aby sa vaše dieťa zúčastnilo stretnutia a akú podporu by potrebovalo, aby vyjadrilo svoj názor.
- ak je to možné, môže byť užitočné porozprávať sa s dieťaťom pred stretnutím. Porozprávajte sa s nimi o tom, ako sa veci majú teraz, čo by sa malo stať ďalej a v budúcnosti. Možno si budete chcieť napísať poznámky, ktoré si vezmete so sebou na stretnutie. Ak chcete, svoje názory môžete predložiť aj písomne pred stretnutím.
- škola alebo vysoká škola musí zaslať všetky správy (vrátane správ predložených rodičmi) najmenej dva týždne pred výročným kontrolným stretnutím. V prípade potreby musia poskytnúť tieto materiály vo vhodnom formáte, napr. Braillovo písmo, veľké písmo atď.

Po výročnom kontrolnom stretnutí :

Škola alebo kolégium pošle každému správu o stretnutí do dvoch týždňov. Toto by malo stanoviť všetky odporúčané zmeny plánu EHC.

Správu posudzuje služba SEND miestneho úradu pre štatutárne hodnotenie a kontrolu (SENDSARS). Výsledok kontroly vám oznámia do štyroch týždňov od kontrolného stretnutia. Výsledkom môže byť:

- plán EHC je vhodný tak, ako je (žiadne zmeny).
- plán EHC je potrebné aktualizovať. Môže to byť preto, že sa zmenili potreby vášho dieťaťa alebo preto, že sa musí zmeniť jeho poskytovanie.
- plán EHC by sa mal ukončiť (ukončiť), pretože vaše dieťa už nepotrebuje odbornú podporu, ktorú poskytuje (ďalšie informácie nájdete v časti o ukončení plánu EHC).

Ak sa miestny úrad rozhodne aktualizovať plán, vyzve vás a vaše dieťa, aby ste sa k aktualizáciám vyjadrili. Na odpoveď musíte dostať aspoň pätnásť dní. Môžete požiadať o stretnutie s úradníkom zo SENDSARS, aby ste prediskutovali zmeny.

Ak nie ste spokojní s výsledkom preskúmania, máte právo na mediáciu a odvolanie sa na súd SEND. Viac informácií o tomto nájdete na webovej stránke miestnej ponuky : www.sheffielddirectory.org.uk/localoffer/tell-us-what-you-think/what-if-i-disagree-with-a-decision/disagreement-resolution/

Zastavenie plánu EHC

Väčšina mladých ľudí dokončí svoje vzdelanie do 19 rokov a po dovŕšení 19 rokov už nemusí plán EHC potrebovať. Je to do veľkej miery na jednotlivcovi.

Niektorí mladí ľudia s SEND budú potrebovať dlhší čas na dokončenie vzdelávania a odbornej prípravy. Ich plán EHC sa môže udržiavať až do veku 25 rokov. Dĺžka času sa bude líšiť v závislosti od každého jednotlivca. Plán EHC nemožno ukončiť len preto, že mladý človek má viac ako 18 rokov.

Miestny úrad ukončí (ukončí) plán EHC, ak:

- mladý človek prejde na vyššie vzdelanie (univerzitu).
- mladý človek opúšťa vzdelanie. Napríklad preto, že prechádzajú do plateného zamestnania alebo preto, že sa už nechcú zúčastňovať na formálnom vzdelávaní alebo odbornej príprave. Ak sa však mladý človek mladší ako 18 rokov nevzdeláva, nezamestnáva ani netrénuje, jeho plán EHC by normálne pokračoval so zameraním na opätovné zapojenie do ďalšieho vzdelávania.
- mladý človek už nepotrebuje špeciálne vzdelávanie uvedené v jeho pláne EHC.

Pri rozhodovaní o mladom človeku vo veku 19 a viac rokov musí miestny orgán zvážiť, či boli dosiahnuté výsledky vzdelávania alebo odbornej prípravy stanovené v pláne EHC.

Ak chce miestny úrad ukončiť plán EHC, musí mladému človeku a jeho rodine povedať, že to zvažuje. Musí im a ich prostrediu poskytnúť príležitosť vyjadriť svoj názor na túto tému.

Môžete tak urobiť písomne alebo na stretnutí so službou SEND Statutory Assessment and Review Service (SENDSARS). Ak nie ste spokojní s rozhodnutím, máte právo na mediáciu a odvolanie na tribunál SEND. Viac informácií je dostupných na –

www.sheffielddirectory.org.uk/localoffer/tell-us-what-you-think/what-if-i-disagree-with-a-decision/disagreement-resolution/

Keď sa mladý človek blíži k ukončeniu vzdelávania alebo odbornej prípravy, miestny úrad by mal použiť záverečné ročné hodnotenie na určenie podpory potrebnej na hladký prechod do dospelosti. (Zvyšok tejto príručky poskytuje informácie o podpore pri hľadaní práce, službách sociálnej starostlivosti pre dospelých, zdravých a bývaní).

Ak máte nejaké otázky alebo problémy

Ak máte akékoľvek otázky alebo problémy týkajúce sa plánu EHC vášho dieťaťa alebo ročného hodnotenia, porozprávajte sa s ich školou, vysokou školou alebo SEND štatutárnou službou hodnotenia a kontroly SEND (SENDSARS) miestneho úradu.

- **E-mail** : SENDAssess&Review@sheffield.gov.uk
- **Telefón**: 0114 273 6394

Môžete sa tiež obrátiť na službu SEND Informácie, poradenstvo a podpora (SSENDIAS). (Pozri [sekciu SSENDIAS](#).)

Predmety GCSE

Mladí ľudia v bežných školách sa zvyčajne rozhodujú v 9. ročníku (13 až 14 rokov), ktoré predmety chcú študovať v 10. a 11. ročníku (keď majú 14 až 16 rokov). Ak je to vhodné, budú to predmety, ktoré absolvujú na skúšky GCSE.

Ak vaše dieťa nepracuje na úrovni potrebnej pre GCSE, môžete sa svojej školy opýtať na iné dostupné akreditované kvalifikácie. Špeciálne školy majú učebné osnovy prispôbené potrebám ich žiakov. Niektorí sa zameriavajú na výučbu životných zručností. Väčšina ponúka menej príležitostí na získanie uznávaných kvalifikácií, ako sú GCSE alebo odborné kurzy.

Pomoc pri skúškach

Ak si myslíte, že vaše dieťa bude potrebovať ďalšiu pomoc pri skúškach, porozprávajte sa so skúšobným úradníkom SENCO a/alebo školy. Napríklad čas navyše, počítač alebo menšia/individuálna miestnosť. Mali by ste to urobiť čo najskôr. Dodatočná pomoc je známa ako Usporiadanie prístupu.

Niektoré prístupové opatrenia môže poskytnúť škola alebo vysoká škola na základe bežného spôsobu práce mladého človeka. Prístup Opatrenia, ako je čas navyše, poskytujú skúšobné komisie. Študenti musia dosiahnuť určité prahové hodnoty v schválených hodnoteniach, ktoré vykonávajú oficiálni hodnotitelia, aby im boli udelené. Škola alebo vysoká škola vášho dieťaťa môže zabezpečiť tieto hodnotenia.

Usporiadanie prístupu umožňuje študentom so špeciálnymi vzdelávacími potrebami, postihnutím alebo dočasnými zraneniami pristupovať k skúškam bez toho, aby sa zmenili požiadavky hodnotenia. V ideálnom prípade by sa mali prediskutovať a zaviesť Dohody o prístupe pre skúšky/hodnotenia vykonané v 10. roku.

Prístupové opatrenia musia byť primerané skúške a študentovi. Napríklad študent s dyslexiou môže potrebovať viac času na písomnú skúšku, ale nie na praktickú.

Akýkoľvek druh dohody o prístupe musí odrážať bežný spôsob práce študenta, s výnimkou prípadu úrazu. Študent by napríklad mohol pri skúškach používať notebook iba vtedy, ak ho bežne používa na hodine. Dohoda nesmie byť náhle poskytnutá v čase skúšky.

Porozprávajte sa so školou alebo vysokou školou svojho dieťaťa, ak potrebuje ďalšiu pomoc. Napríklad pri strese zo skúšky.

Vzdelávanie po 16. roku života

Mladí ľudia musia pokračovať vo vzdelávaní alebo odbornej príprave až do konca akademického roka, keď dovŕšia 18 rokov. Môže to zahŕňať:

- denné štúdium v škole, vysokej škole alebo poskytovateľovi odbornej prípravy
- učňovská alebo podporovaná stáž
- práca na plný úväzok alebo dobrovoľníctvo (20 hodín a viac) v kombinácii s akreditovaným štúdiom na čiastočný úväzok

Príspevok 16 poskytovateľov vzdelávania

V Sheffielde existuje celý rad poskytovateľov vzdelávania po 16 rokoch

| | | |
|----------------------------|--------------------------|--|
| Mainstreamové poskytovanie | Sheffield College | <p>Sheffield College je všeobecná vysoká škola ďalšieho vzdelávania. Ponúka širokú škálu programov a učňovskej prípravy na prípravu mladých ľudí na zamestnanie, univerzitu a život v dospelosti. Spolu s partnermi nájde ten správny balík bez ohľadu na individuálne potreby študenta.</p> <p>Sheffield College podporuje študentov, ktorí majú plán EHC, a študentov s ďalšími potrebami.</p> <p>Vysoká škola má rozsiahly tím kvalifikovaných a skúsených odborníkov, ktorí podporujú študentov s:</p> <ul style="list-style-type: none">• fyzický prístup• osobná starostlivosť• prispôsobenie učebných materiálov• špeciálne vybavenie a zdroje• špecializované ustanovenia• <p>Úroveň ponúkaných kurzov:</p> <ul style="list-style-type: none">• Vstupný level• Úroveň 1• Úroveň 2• Úroveň 3• Úrovne• T úrovne• Učňovské vzdelanie• Vysokoškolské štúdium <p>Email : info@sheffcol.ac.uk</p> <p>Webstránka : www.sheffcol.ac.uk</p> <p>alebo : www.sheffcol.ac.uk/send-and-additional-support</p> |
| | Šiesta forma | <p>V Sheffielde je veľa bežných škôl so šiestym ročníkom. Podrobnosti nájdete na webovej stránke Sheffield's Local Offer.</p> <p>Webová stránka : www.sheffielddirectory.org.uk/localoffer/transition-into-adulthood/post-16-education-options/what-are-the-post-16-education-options/</p> |
| | Školiace stredisko Sheaf | <p>Sheaf Training Center je školiace stredisko v Sheffielde pre mladých ľudí s SEND. Mladí ľudia, ktorí navštevujú Sheaf Training Center, majú zvyčajne plán vzdelávania, zdravia a starostlivosti (EHC). Ich študijné programy High Needs sú poskytované priamo na mieste v ich areáli a pripravujú mladých ľudí na ich ďalšie kroky napredovania, či už ide o ďalšie štúdium, prácu alebo iné povolanie.</p> <p>Webová stránka: www.lifelonglearningandskills.org/our-facilities/training-centres/sheaf-specialist-vocational-college</p> |

| | | |
|---|---|--|
| <p>Odborné poskytovanie</p> <p>V Sheffielde sú štyri špecializované školy so šiestym ročníkom. Všetky študenti musia mať plán EHC, ktorý schválil miestny úrad.</p> | Talbot | <p>Talbot Specialist School poskytuje vzdelanie pre mladých ľudí, ktorí majú vážne a zložité problémy s učením.</p> <p>Webstránka: www.talbotlearningcommunity.org.uk</p> |
| | Sedem vrchov | <p>Školy Seven Hills poskytujú vzdelanie pre mladých ľudí, ktorí majú telesné postihnutie alebo hlboké a viacnásobné problémy s učením.</p> <p>Webstránka: www.sevenhillslearning.co.uk</p> |
| | Bents Green | <p>Bents Green School poskytuje špecializované vzdelávanie pre autistických mladých ľudí s problémami v komunikácii a interakcii.</p> <p>Webstránka: www.bentsgreenschool.co.uk</p> |
| | Kenwood Academy | <p>Kenwood Center ponúka denné vzdelávanie pre mladých ľudí s diagnózou alebo rysmi autizmu a súvisiacimi sociálnymi, emocionálnymi a duševnými potrebami.</p> <p>Webová stránka : www.becton.sheffield.sch.uk/page/?title=Becton+Scho ol&pid =97</p> |
| Miestne úrady v okolí | <p>V blízkosti Sheffieldu sa nachádza množstvo škôl a vysokých škôl, ktoré poskytujú vzdelanie po 16. roku života. Podrobnosti nájdete na webovej stránke Miestna ponuka.</p> <p>Webová stránka : www.sheffielddirectory.org.uk/localoffer/transition-into-adulthood/post-16-education-options/post-16-settings-in-nearby-local-authorities/</p> | |
| Nezávislé odborné vysoké školy | <p>V krajine existuje niekoľko nezávislých odborných škôl, ktoré poskytujú denné a pobytové vzdelávacie programy pre mladých ľudí s komplexnými poruchami učenia a/alebo postihnutím, ktorí si vyžadujú vysokú úroveň odbornosti a podpory pri prechode do dospelosti.</p> <p>Webová stránka ministerstva školstva obsahuje zoznam nezávislých špeciálnych škôl a vysokých škôl, vrátane tých, ktoré sú schválené podľa § 41 zákona o deťoch a rodinách.</p> <p>Webová stránka: www.gov.uk/government/publications/independent-special-schools-and-colleges</p> | |

Sprievodca kvalifikáciou vo veku 16+

Kvalifikačné stupne

Kvalifikácia je rozdelená do 8 úrovní. Úroveň vám povie, aké ťažké je štúdium a aké vstupné požiadavky môžete očakávať. Ak sa vášmu dieťaťu darí dobre, môže postúpiť na ďalšiu úroveň.

Upozorňujeme, že niektoré zo vstupných kurzov učia mladých ľudí „životné zručnosti“. Môžete sa opýtať poskytovateľa vzdelávania na to a na to, čo tieto zručnosti pokrývajú.

Na vstupné požiadavky do konkrétnych kurzov sa môžete opýtať poskytovateľa vzdelávania.

| | Vstupný level Vstupná úroveň je rozdelená na Vstupnú úroveň 1, 2 a 3. Úroveň 3 je najťažšia. | Úroveň 1 | Úroveň 2 | Úroveň 3 | Úroveň 4-6 | Úrovne 7-8 (postgraduálne) |
|-------------------------|---|---|---|---|---|--|
| Príklady | Vstupná cena Vstupný certifikát/diplom Funkčné zručnosti na vstupnej úrovni | GCSE ročníky 3-1 Úroveň BTEC 1 NVQ 1 Podporované stáže | GCSE ročníky 9-4 Najprv BTEC NVQ2 CACHE úroveň 2 Stredné učňovské vzdelanie | Úroveň Úroveň AS BTEC National Pokročilé učňovské vzdelanie NVQ 3 Rozšírená projektová kvalifikácia (EPQ) Cambridgeská technická úroveň 3 T úrovne | Stupeň, základný titul, HND, učňovské vzdelanie vyššieho stupňa | Magisterský alebo doktorandský titul (PHD) |
| Vstup požiadavky | Nie sú stanovené žiadne vstupné požiadavky | Normálne stupne GCSE 2-1 alebo ekvivalentné | Normálne GCSE stupne 3 alebo ekvivalent | Normálne aspoň 4-6 GCSE ročníkov 9-4 (alebo ekvivalent), vrátane angličtiny a často matematiky. Niektoré predmety vyžadujú známky 9-5/9-6 | Zvyčajne kvalifikácia na úrovni 3 | |

Učňovské vzdelanie

Učňovská škola je platená práca s pridruženou odbornou prípravou. Umožňuje mladým ľuďom zarábať si popri učení, ako aj získať národne uznávanú kvalifikáciu. O podporu Access to Work (financovanie alebo podpora pre ľudí so zdravotným postihnutím alebo zdravotným stavom) môžete požiadať počas učňovskej prípravy. K nim je možné pristupovať s plánom EHC alebo bez neho. (Pozrite [si časť Prístup do práce](#))

Pre viac informácií navštívte webovú stránku Sheffield's Local Offer:

www.sheffielddirectory.org.uk/localoffer/transition-into-adulthood/apprenticeships-traineeships-and-supported-internships/apprenticeships/

Podporované stáže

Mladí ľudia s plánom EHC sa môžu zúčastniť podporovaných stáží, ktorých cieľom je pripraviť ich na zamestnanie alebo učňovskú prípravu.

Podporované stáže sú štruktúrované študijné programy založené prevažne u zamestnávateľa. Sú navrhnuté tak, aby pomohli mladým ľuďom s SEND dosiahnuť udržateľné, platené zamestnanie tým, že ich vybaví zručnosťami, ktoré potrebujú.

Stáže zvyčajne trvajú jeden rok a zahŕňajú neplatené pracovné stáže v trvaní najmenej šesť mesiacov. Vždy, keď je to možné, podporujú mladých ľudí, aby sa na konci programu presunuli do plateného zamestnania.

Pre viac informácií navštívte webovú stránku Sheffield's Local Offer:

www.sheffielddirectory.org.uk/localoffer/transition-into-adulthood/apprenticeships-traineeships-and-supported-internships/supported-internships/

Čo robiť, keď nie ste na vysokej škole

Ak sa vaše dieťa sťahuje na vysokú školu po 11. roku, jeho kurz nemusí trvať celých päť dní. Čas strávený v ostatných dňoch môže zahŕňať:

- samoštúdium
- dobrovoľníctvo
- pracovné skúsenosti

Keď sa vaše dieťa pripravuje na dospelosť, bolo by dobré začať uvažovať o dobrovoľníckych alebo pracovných stážach, ku ktorým môže mať prístup od 16 rokov, a aká podpora môže byť potrebná. Keď premýšľate o tom, čo ich zaujíma, môže byť užitočné kontaktovať miestne organizácie a podniky, aby ste zistili, či existujú nejaké príležitosti.

V tejto príručke sú informácie o príležitostiach. Môžete tiež navštíviť webovú stránku Sheffield's Local Offer www.sheffielddirectory.org.uk/localoffer , kde nájdete podrobnosti o aktivitách, športe a aktivitách mimo vzdelávania detí a mladých ľudí s SEND. Ďalšie príležitosti nájdete na webovej stránke Zamestnanie je pre každého.

www.employmentisforeveryone.org.uk

Ak má vaše dieťa plán EHC a je nepravdepodobné, že by sa mohlo vzdelávať bez dozoru na vysokej škole a/alebo máte pocit, že nie je bezpečné nechať ho samé, potom môže miestny úrad posúdiť, či má nárok na sociálnu starostlivosť, a ak teda, akú podporu by mohli využiť.

To by mohlo zahŕňať celý rad možností pre prístup k denným aktivitám a príležitostiam, ktoré ich zaujímajú a podporujú ich rozvoj. Pozrite si [informácie o sociálnej starostlivosti](#).

univerzitné a vysokoškolské vzdelávanie

Mladí ľudia na univerzite alebo študujúci titul (kvalifikácia 4. úrovne) na vysokej škole ďalšieho vzdelávania nemajú nárok na plány EHC. Je to preto, že existujú samostatné systémy podpory vysokoškolského vzdelávania. Mali by ste sa o tom porozprávať so svojou univerzitou alebo vysokou školou.

Podpora zahŕňa príspevky pre zdravotne postihnutých študentov (DSA). Ide o nenávratné granty na pomoc s dodatočnými nákladmi, ktoré vznikajú študentom so zdravotným postihnutím. DSA financujú celý rad podpory vrátane:

- špecializované vybavenie
- cestovanie
- nemedicínski pomocníci (napr. tlmočníci posunkovej reči, zapisovatelia poznámok, mentori) Ďalšie informácie nájdete v finančnom sprievodcovi DSA:

www.yourdsa.com

Kariérne poradenstvo

Komunitné služby pre mládež Sheffield City Council majú tím informačného poradenstva a poradenstva, ktorý poskytuje mladým ľuďom kariérne poradenstvo.

Súčasťou tohto tímu sú poradcovia, ktorí sú prepojení so strednými špeciálnymi školami v Sheffielde. Poskytujú kariérne poradenstvo pre tých mladých ľudí, ktorí majú plán EHC od Y9 do Y14.

Poradcovia škôl sú prepojení na:

- Bents Green
- Talbot
- Sedem vrchov
- Holgate Meadows
- Park dedičstva

Poradcovia majú pridelený čas, ktorý môžu poskytnúť v každej škole, a v spolupráci so školou sa dohodnú na doručení na akademický rok.

Ponuka pre školy môže zahŕňať:

- účasť a prínos osobného kariérového poradenstva na výročných hodnotiacich stretnutiach plánu EHC od Y9 do Y14
- osobné kariérne poradenstvo rozhovory s jednotlivými mladými ľuďmi
- účasť na podujatiach po 16 rokoch/rodičov
- skupinová práca
- drop-inov

Bežné školy majú povinnosť poskytovať svoje vlastné kariérne poradenstvo. Ďalšie informácie vám poskytne škola alebo vysoká škola vášho dieťaťa.

Kariérne poradenstvo po 16

Sheffield City Council Community Youth Services IAG (Information, Advice and Guidance) Team môže tiež poskytnúť kariérne informácie, rady a usmernenia každému mladému človeku vo veku 16 - 19 rokov, ktorý ukončil školu, má plán EHC alebo nie je vo vzdelávaní, zamestnaní. alebo Školenie (NEET).

Bežné školy a vysoké školy majú povinnosť poskytovať kariérne poradenstvo, a to aj pre študentov po 16 rokoch. Ďalšie informácie vám poskytne škola alebo vysoká škola vášho dieťaťa.

Kontakt : CYS_IAG@sheffield.gov.uk

Pomoc pri hľadaní a udržaní zamestnania

Zamestnanosť

Získavanie pracovných skúseností a rozvíjanie zručností zamestnateľnosti je veľmi dôležité. Môže tiež pomôcť zamestnávateľom rozpoznať zručnosti, ktoré môžu mladí ľudia priniesť do ich organizácie.

Stretnutie so zamestnávateľmi

Školy a vysoké školy majú povinnosť zabezpečiť všetkým mladým ľuďom príležitosť stretnúť sa so zamestnávateľmi počas ich vzdelávania. Toto je aspekt, ktorý kontroluje Ofsted. Môže to byť zamestnávateľ, ktorý prichádza do školy alebo vysokej školy, aby sa porozprával so študentmi o ich práci, pomohol s projektom, poskytol študentom príležitosť na falošný rozhovor alebo mentoroval mladého človeka. Mnohé školy organizujú veľtrhy kariéry, na ktorých majú študenti možnosť porozprávať sa s mnohými zamestnávateľmi za jeden deň.

Skúsenosti na pracovisku

Mladým ľuďom by sa tiež mala ponúknuť možnosť získať pracovné skúsenosti počas ich vzdelávania. Môže to byť čokoľvek od 1/2 dňa až po niekoľko týždňov, rozložených na mnoho týždňov počas obdobia. Školy a vysoké školy majú povinnosť pomôcť študentom pripraviť sa na tieto druhy skúseností.

Dobrovoľníctvo

Dobrovoľníctvo môže tiež pomôcť mladým ľuďom rozvíjať zručnosti, ktoré im pomôžu v budúcom zamestnaní. Existujú formálne programy, ako napríklad Cena vojvodu z Edinburghu alebo Národná občianska služba, do ktorých sa zapoja školy a vysoké školy. Môžete tiež pomôcť svojmu dieťaťu vykonávať nejakú dobrovoľnícku prácu mimo školy alebo vysokej školy v oblasti, ktorá ho zaujíma.

Podporované zamestnávanie

Podporované zamestnávanie sa úspešne používa na podporu ľudí s ťažkým zdravotným postihnutím pri prechode k platenej práci a do zamestnania.

Pre viac informácií navštívte Britské združenie pre podporované zamestnávanie (BASE)

Webová stránka: www.base-uk.org/information-jobseekers

Zoznam miestnych organizácií a služieb, ktoré môžu poskytovať informácie, rady a podporu v oblasti zamestnania, nájdete na webovej stránke Disability Sheffield:

www.disabilitysheffield.org.uk/employment-support/

Sheffield podporované zamestnávanie

Cieľom tohto programu je pomôcť ľuďom s poruchami učenia a/alebo autizmom získať platené zamestnanie. Poskytne sa podpora pri hľadaní a udržaní zamestnania. Podporu môžete získať od pracovného kouča.

Vstupné pokyny

- Do DWP sa posiela kontrola oprávnenosti
- Zúčastnená osoba nesmie byť zamestnaná, nesmie sa vzdelávať na plný úväzok ani v inom financovanom programe
- Minimálny vek pre účasť je 18 rokov
- Program trvá do marca 2025

Viac sa dozviete e-mailom na adrese : chance@sheffield.gov.uk

Ústredia práce

Ústredia práce môžu pomôcť mladým ľuďom s SEND:

- nájsť prácu
- získať informácie o zamestnávateľoch zohľadňujúcich zdravotné postihnutie
- diskutovať o inej dostupnej podpore

Ak je to vhodné, môžu mladého človeka odporučiť odbornému poradcovi pre zdravotné postihnutie alebo špecializovanému pracovnému psychológovi. Môžu tiež vykonať „hodnotenie zamestnania“ svojich zručností a skúseností a o aký druh rolí majú záujem.

Príležitosť Sheffield

Opportunity Sheffield je súčasťou mestskej rady Sheffield. Poskytuje programy zamestnanosti a zručností. Tie sú navrhnuté tak, aby pomohli ľuďom, ktorí čelia prekážkam. To môže zahŕňať jednotlivcov, ktorí chcú začať svoju cestu do zamestnania, ale nevedia ako, vrátane osôb so zdravotným postihnutím, problémami s fyzickým alebo duševným zdravím, záznamami v registri trestov, nedostatkom zručností a nedostatkom pracovných skúseností.

Webstránka : www.sheffield.gov.uk/business/employment-skills

Program Cesty k úspechu

Program je určený pre dospelých s autistickým spektrom, ktorí žijú v Sheffielde, vo veku 18+ a sú nezamestnaní alebo nemajú platenú prácu.

Špecializovaní tréneri zamestnanosti môžu pomôcť s:

- budovanie dôvery
- nájsť školenie
- písanie životopisu
- hľadanie zamestnania
- príprava na pohovory
- usadiť sa v práci

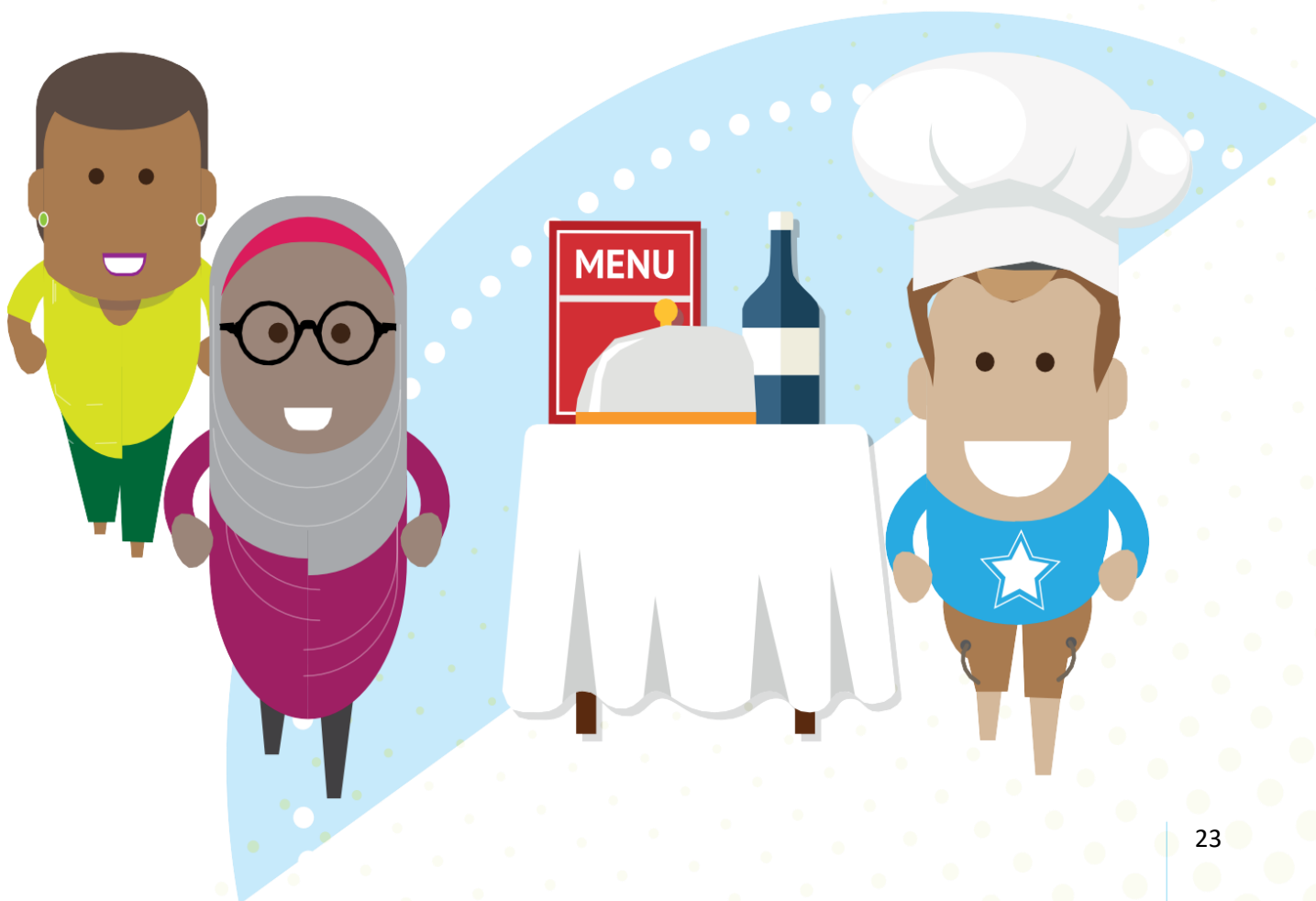
Zistite viac na: www.autismlplus.co.uk/employment-support/pathways/sheffield

Mládežnícke centrá

Ministerstvo práce a dôchodkov (DWP) spustilo „Mládežnícke centrá“. Urobili tak spolu s mestskou radou v Sheffielde. Mládežnícke centrá sa nachádzajú v rôznych organizáciách po celom meste.

Tieto organizácie spolupracujú s inými službami. Ponúkajú celý rad služieb na podporu mladých ľudí v komunite. Ponúkaná podpora sa bude v každom mládežníckom centre líšiť. Pre mladých ľudí existuje špecializované centrum pre mládež s SEND.

Zistite viac na : www.sheffielddirectory.org.uk/localoffer/transition-into-adulthood/finding-and-keeping-a-job/if-you-have-left-education/



Prístup k práci

Prístup k práci je vládna grantová schéma, ktorá je zameraná na podporu ľudí so zdravotným postihnutím pri nástupe do práce alebo pri jej zotrvaní. Granty možno poskytnúť na širokú škálu intervencií, ktoré pomáhajú odstraňovať bariéry v práci.

Aby sa mladí ľudia kvalifikovali do systému, musia mať 16 alebo viac rokov a musia mať zdravotné postihnutie alebo zdravotný stav (fyzický alebo duševný), ktorý im sťažuje vykonávanie častí práce alebo cestovanie do práce a z práce. Musia byť tiež zamestnaní alebo samostatne zárobkovo činní, dostali pracovnú ponuku alebo musia byť na učňovskej škole, podporovanej sťaži, pracovnej skúške alebo pracovnej skúsenosti. Podpora je k dispozícii aj pri pracovných pohovoroch.

Množstvo peňazí, ktoré mladí ľudia dostávajú, závisí od ich okolností. Nemusí sa splácať a neovplyvní ich ďalšie výhody.

Kontakt: 0800 121 7479

alebo navštívte [stránku www.gov.uk/access-to-work/overview](http://www.gov.uk/access-to-work/overview)

Zamestnanie je pre každého

Zamestnanosť je pre každého je sociálne hnutie, ktorého cieľom je zlepšiť pracovné príležitosti pre autistov a ľudí s poruchami učenia.

Webová stránka: www.employmentisforeveryone.org.uk

Špecializované kluby mládeže

Vaše dieťa môže chcieť vstúpiť do mládežníckeho klubu. Komunitné služby pre mládež poskytujú dva mládežnícke kluby špeciálne pre mladých ľudí (13-25 rokov) s SEND. Služby pre mládež ponúkajú bezpečné a kreatívne poskytovanie profesionálnych pracovníkov s mládežou.

- Leo's SEN Club (Norfolk Park) - pondelok večer
- S Club 5 SEN (Longley Lane) - utorok večer

Pošlite e-mail na [adresu youth.services@sheffield.gov.uk](mailto:adresa.youth.services@sheffield.gov.uk) Pre viac informácií.

V miestnej ponuke je veľa informácií o možnostiach trávenia voľného času:

www.sheffielddirectory.org.uk/localoffer/things-to-do/

Pozrite si [časť Krátke prestávky](#).

Univerzálne kluby

Univerzálny klub je skupinová alebo organizovaná aktivita dostupná všetkým deťom a mládeži.

Ak je nejaký krúžok, o ktorý má vaše dieťa záujem, porozprávajte sa s ním o návšteve. Ak vy alebo vaše dieťa cítite, že by potrebovalo ďalšiu podporu, aby sa mohlo zúčastniť (napr. školenie pre personál alebo ďalšieho člena personálu, ktorý by ich podporil), potom vám môže pomôcť SNIPS.

SNIPS je skratka pre Special Needs Inclusion Playcare Service. Ide o službu riadenú Radou, ktorá podporuje deti a mladých ľudí vo veku 5 – 18 rokov, aby mali prístup k aktivitám s krátkymi prestávkami, aby si ich rodičia oddýchli od starostlivosti.

Ak chcete požiadať o podporu od SNIPS:

- ak vaše dieťa už má sociálneho pracovníka, požiadajte ho, aby vás odkázal na SNIPS.
- ak vaše dieťa nemá sociálneho pracovníka, kontaktujte tím pre **deti so zdravotným postihnutím na čísle 0114 273 5368** a požiadajte o člena tímu SNIPS.

Môžete tiež mať prístup do klubu krátkych prestávok, ak to odsúhlasí SNIPS. Jednalo by sa buď o jedno stretnutie v rozsahu do 5 hodín týždenne počas školských prázdnin.

alebo

Striedajte sobotné sedenia v trvaní do 5 hodín počas semestra resp

Jedno stretnutie po škole týždenne počas semestra

Člen tímu SNIPS sa stretne s vaším dieťaťom a vami, aby zistil jeho záujmy a potreby podpory. Vytvorí si profil a vykonajú hodnotenie, ktoré bude poskytnuté klubu, aby im pomohlo splniť potreby vášho dieťaťa.

Špecializované kluby pre postihnuté deti a mládež

Špecializované kluby sú určené len pre postihnuté deti a mládež. Tieto kluby sú poverené mestskou radou Sheffield a prístup k nim je možný len prostredníctvom odporúčania od SNIPS (informácie o tom, ako sa prihlásiť, nájdete vyššie).

Tieto kluby majú:

- vyškolený personál
- prispôsobené priestory
- aktivity prispôsobené potrebám, schopnostiam a záujmom detí a mladých ľudí

Kto sa môže zúčastniť?

Deti a mladí ľudia so zdravotným postihnutím, ktorí vyžadujú vyššiu úroveň podpory a sú vo veku 5-17 rokov. O účasť sa môžete prihlásiť prostredníctvom SNIPS (ako je uvedené vyššie).



Doprava SEN

Cestovná podpora do školy/vysokej školy po veku povinnej školskej dochádzky (16 rokov) nie je automatickým nárokom. Ak vaše dieťa stále potrebuje podporu pri cestovaní, musíte každý rok znova podať žiadosť. Je to preto, že okolnosti a potreby sa môžu zmeniť. Ak vaše dieťa už dostáva prepravu a sťahuje sa do 12. roku, potom vám bude automaticky zaslaný prechodný balíček.

Ak vaše dieťa momentálne nedostáva dopravu a ide do 13. alebo 14. roku, môžete sa prihlásiť kontaktovaním tímu pre hodnotenie a školenie cestovania.

Telefón: 0114 205 3542

Webová stránka: www.sheffield.gov.uk/disability-mental-health/transport-for-children-with-special-educational-needs

Existuje rodinný príspevok vo výške 540 £ ročne pre mladých ľudí, ktorí dostávajú podporu pri cestovaní v rámci vzdelávania po 16 rokoch. Táto suma vychádza z toho, že mladý človek navštevuje školu/vysokú školu 5 dní v týždni, takže sa môže znížiť v závislosti od počtu dní, ktoré navštevuje.

Vaše dieťa môže získať štipendium vo veku 16 - 19 rokov, aby pomohlo s týmito nákladmi. Vaša škola, vysoká škola alebo poskytovateľ odbornej prípravy vám môže poskytnúť príslušné formuláre na vyplnenie. Cestovná podpora sa neposkytuje na cesty za prácou, lekárske stretnutia alebo návštevy mimo pracoviska. Zodpovednosť za to zostáva na rodičovi/opatrovateľoch, škole alebo podľa potreby na vysokej škole.

Nezávislý cestovný výcvik

Keď sa mladí ľudia pripravujú na dospelosť, je dôležité dať im zručnosti, ktoré potrebujú, aby boli schopní:

- prístup k vzdelávacím a spoločenským príležitostiam
- cestovať s rovesníkmi
- zvýšiť sebavedomie
- stať sa súčasťou ich miestnej komunity

Nezávislé cestovné školenie je určené pre mladých ľudí vo veku 10 až 25 rokov, ktorí môžu byť zraniteľní alebo by mohli mať prospech z tejto služby. Patria sem deti a mladí ľudia s plánmi EHC. Táto služba je bezplatná. Ponúkaná podpora je prispôsobený plán cesty do az miesta vzdelávania mladého človeka s individuálnym cestovným trénerom podľa potrieb jednotlivca.

Školenie dáva mladým ľuďom istotu, že cestujú bezpečne, a pokrýva otázky ako:

- bezpečnosť cestnej premávky
- osobnú bezpečnosť
- pomocou verejnej dopravy

Mladým ľuďom sa poskytuje podpora. Postupujú od sprevádzania na ceste k tomu, že ich na diaľku sleduje tréner.

Zistite viac od tímu Travel Assessment and Training Team.



Ďalšia podpora cestovania a užitočné aplikácie

Ak má vaše dieťa 18 a viac rokov a ste študentom vysokej školy alebo univerzity, existuje celý rad študentských lístkov a preukazov na autobus a električku, ktoré by mohli byť preňho vhodné: [www.travelsouthyorkshire.com/en-gb/ticketsandpasses/student - vstupenky](http://www.travelsouthyorkshire.com/en-gb/ticketsandpasses/student-vstupenky)

S železničnou kartou pre osoby so zdravotným postihnutím môžu mladí ľudia získať 1/3 zľavu na železničné cestovné po celej Británii: www.disabledpersons-railcard.co.uk

Ak má vaše dieťa určité postihnutia, môže požiadať o cestovný pas pre osoby so zdravotným postihnutím. Ak dostávajú PIP alebo DLA vyššej úrovne, sprievodný opatrovateľ môže cestovať zadarmo. Ďalšie informácie nájdete na týchto odkazoch:

www.sheffield.gov.uk/disability-mental-health/apply-for-disabled-persons-travel-pass

www.travelsouthyorkshire.com/en-gb/ticketsandpasses/disabled-pass

Aplikácia Moovit

Použite ho na navigáciu vo verejnej doprave, mapy, plány, príchody v reálnom čase a ďalšie: www.moovitapp.com/yorkshire-2109/poi/en-gb

Prvá autobusová aplikácia

Táto aplikácia môže podporovať cestu mladých ľudí autobusom, od ukladania lístkov až po sledovanie autobusu na telefóne : www.firstbus.co.uk/first-bus-app

Výstražné karty pre osoby so zdravotným postihnutím

Polícia South Yorkshire má sadu výstražných kariet, ktoré pomáhajú svojim dôstojníkom a ďalším pracovníkom záchranej služby efektívne komunikovať s ľuďmi, ktorí sú autisti alebo ktorí majú problémy s učením alebo duševným zdravím. Viac informácií a stiahnutie prihlášky nájdete na: www.southyorkshire.police.uk/sign-up/autism-alert-learning-disability-alert-or-mental-health-alert-card

Bezpečné miesta

Safe Places je lokálna schéma, ktorej cieľom je podporiť dospelých, ktorí sa môžu cítiť zraniteľní, keď sú vonku v Sheffielde. Ak niekto potrebuje pomoc, napríklad ak sa stratí, je chorý alebo vystrašený, môže vstúpiť na najbližšie bezpečné miesto, aby získal pomoc.

Zúčastnené miesta môžete identifikovať podľa nálepky „Bezpečné miesta“ v ich oknách. K dispozícii je tiež aplikácia Safe Places, ktorú je možné aktivovať hlasom a ktorá vás nasmeruje na najbližšie otvorené bezpečné miesto. Ďalšie informácie nájdete v časti www.safeplaces.org.uk/member-schemes/sheffield

Služby sociálnej starostlivosti

Sociálna starostlivosť poskytuje praktickú pomoc deťom, mladým ľuďom a dospelým, ktorí potrebujú osobitnú podporu. Na rozhodnutie o tom, kto má na to nárok, sa používajú kritériá oprávnenosti.

Viac sa dozviete na:

- www.sheffield.gov.uk/social-care/children-social-care
- www.sheffield.gov.uk/social-care/getting-long-term-care-support

Ak chcete požiadať o podporu zo sociálnej starostlivosti, kontaktujte mestskú radu Sheffield na:

- Ak má vaše dieťa 0-17 rokov, zavolajte na číslo **0114 273 4855**
- Ak má vaše dieťa 18 a viac rokov, volajte na číslo **0114 273 4908**

Prechod od služieb sociálnej starostlivosti pre deti k službám sociálnej starostlivosti pre dospelých

Mestská rada v Sheffielde má službu prechodu sociálnej starostlivosti na podporu mladých ľudí so zdravotným postihnutím pri prechode zo služieb sociálnej starostlivosti pre deti do služieb pre dospelých.

Služba poskytuje posúdenie potreby mladého človeka na podporu sociálnej starostlivosti ako mladého dospelého. Toto sa niekedy nazýva hodnotenie sociálnej starostlivosti, hodnotenie zákona o starostlivosti alebo hodnotenie prechodov.

Služba tiež pomáha mladým ľuďom, ktorí majú nárok na podporu zo sociálnej starostlivosti pre dospelých, plánovať, akú podporu potrebujú zaviesť. V Sheffielde sa tomu hovorí plán starostlivosti a podpory. Mladí ľudia môžu byť odkázaní na službu prechodu od veku 14 rokov, kedy im budú ponúkané informácie, rady a poradenstvo.

Hodnotenie sociálnej starostlivosti pre dospelých bude poskytnuté v správnom čase pre mladého človeka alebo jeho rodiča/opatrovateľa a v bode, ktorý má zmysel pre ďalšie zmeny v živote mladého človeka. Nie je stanovený vek, kedy mladí ľudia dosiahnu tento bod – každý mladý človek a jeho rodina sú iní a hodnotenie sociálnej starostlivosti pre dospelých sa uskutoční vtedy, keď je to pre nich najvhodnejšie.

Napríklad, ak mladý človek dostáva podporu od služieb sociálnej starostlivosti pre deti a táto podpora musí pokračovať aj po dosiahnutí veku 18 rokov, služba prechodu by poskytla plán hodnotenia a podpory v dostatočnom časovom predstihu, aby služby sociálnej starostlivosti pre dospelých prevzali, keď mladý človek oslávi 18.

Iný mladý človek nemusí potrebovať sociálnu podporu, kým pokračuje v navštevovaní špeciálnej školy, ale môže ju potrebovať, keď odíde zo školy vo veku 19 rokov. V tejto situácii by im prechodná služba vyhodnotila dostatok času na prípravu podpory pred odchodom zo školy.

Ak mladý človek potrebuje podporu, aby sa zúčastnil hodnotenia, jeho pracovník sociálnej starostlivosti môže zväziť, kto iný by mu mohol pomôcť, alebo ak je to vhodné, môže kontaktovať nezávislú advokátsku službu.

Rodičia a opatrovatelia sú zapojení do procesu hodnotenia pre mladých ľudí do 18 rokov a keď má mladý človek viac ako 18 rokov, rodičia a opatrovatelia sú zapojení, ak si to mladý človek želá.

Flexibilita prechodných služieb znamená, že mladí ľudia prejdú do svojho budúceho tímu sociálnej starostlivosti pre dospelých, keď bude podpora sociálnej starostlivosti pre dospelých zavedená a bude dobre fungovať. Pre niektorých mladých ľudí to môže byť okolo 18 rokov, zatiaľ čo pre iných to môže byť až 25 rokov.

Služba prechodu sociálnej starostlivosti bude pracovať s mladým človekom a jeho rodičmi, ako aj s príslušnými zdravotníkmi, sociálnymi a vzdelávacími agentúrami. Môže to zahŕňať školu alebo vysokú školu mladého človeka, jeho praktického lekára alebo špecializovaných zdravotníckych pracovníkov alebo existujúcich poskytovateľov podpory.

Tím spolupracuje s inými agentúrami, aby pomohol vytvoriť dobrý plán prechodu. V prípade potreby sa môžu zúčastniť výročných kontrolných stretnutí EHCP.

Je dôležité, aby rodičia vedeli, že neexistuje automatické odporúčanie do služby prechodu do sociálnej starostlivosti, a to ani v prípade, ak je mladý človek v sociálnej starostlivosti o deti známy. Ak mladý človek poberá sociálnu podporu zo služieb pre deti, táto podpora sa skončí, keď dovŕši 18 rokov.

Odporúčanie na prechodnú službu môže urobiť mladý človek, jeho rodičia, pridelený pracovník sociálnej starostlivosti o deti, poskytovateľ vzdelávania alebo iný zdravotnícky alebo sociálny pracovník. Vyžaduje sa súhlas mladého človeka. Ak mladý človek nie je schopný porozumieť informáciám o prijímaní podpory od podpory sociálnej starostlivosti pre dospelých, odporúčateľ to môže vysvetliť pri odporúčaní.

Ako odkazovať na službu prechodov

Služba v súčasnosti buduje jednoduchú online trasu odporúčaní. Kým to nebude k dispozícii, budú musieť referenci kontaktovať službu telefonicky .

- ak má mladý človek menej ako 18 rokov, zavolajte na **Centrum ochrany detí na 0114 273 4855** a požiadajte o odporúčanie prechodovému tímu.
- ak má mladý človek viac ako 18 rokov, volajte **prvý kontakt pre dospelých na 0114 273 4908** a požiadajte o odporúčanie prechodovému tímu.

Niektorí mladí ľudia nemusia mať nárok na podporu zo služby prechodu sociálnej starostlivosti (napríklad už nie sú v prechodnom období alebo ak majú osobitné potreby starostlivosti, napríklad vážne duševné ochorenie), ale v týchto prípadoch budete presmerovaní na najvhodnejší tím sociálnej starostlivosti.

Platba za sociálnu starostlivosť pre dospelých

Ľudia starší ako 18 rokov možno budú musieť prispievať na náklady na akúkoľvek podporu, ktorú dostanú od sociálnej starostlivosti pre dospelých. Miestny úrad vykoná finančný odhad, aby zistil, koľko si môže mladý človek dovoliť prispieť na starostlivosť a podporu.

Toto hodnotenie bude brať do úvahy len financie mladého človeka, nie financie žiadneho rodiča alebo inej osoby v domácnosti. Ďalšie informácie nájdete na stránke:

www.sheffield.gov.uk/social-care/cost-of-care

Získanie hodnotenia opatrovateľa

Ak poskytujete starostlivosť alebo podporu osobe vo veku 18 rokov a viac, môžete získať hodnotenie opatrovateľa. Vykonáva to Sheffield Carer's Center a dáva vám príležitosť prediskutovať podporu, ktorú by ste mohli potrebovať na pomoc s vašou opatrovateľskou úlohou. Hodnotenie sa zameriava na to, ako starostlivosť ovplyvňuje váš život; fyzicky, emocionálne a prakticky a či ste schopní alebo ochotní pokračovať v starostlivosti.

Hodnotenie opatrovateľa nie je o hodnotení toho, ako dobre vykonávate svoju opatrovateľskú úlohu; ide výlučne o podporu vás ako opatrovateľa a vplyv, ktorý na vás táto opatrovateľská úloha má. Je úplne oddelené od podporných potrieb mladého človeka, bez ohľadu na to, či jeho potreby boli posúdené alebo nie, a či dostáva alebo nedostáva nejakú formálnu podporu.

Ak sa o mladistvého stará aj niekto iný, nárok na posudok má každý z vás. Na to, aby ste mali nárok na opatrovateľský posudok, nemusíte s mladým bývať.

Ak má mladý človek prideleného pracovníka sociálnej starostlivosti, môžete ho požiadať, aby vás poslal na posúdenie opatrovateľom. Ak nie, alebo by ste radšej hovorili priamo s Sheffield Career's Center, môžete im zavolať na číslo **0114 272 8362** alebo pošlite e-mail na [adresu support@sheffieldcarers.org.uk](mailto:adresa.support@sheffieldcarers.org.uk).

Zistite viac na: www.sheffield.gov.uk/social-care/cost-of-care



Krátke prestávky pre deti

Krátke prestávky sú aktivity, ku ktorým majú prístup deti a mladí ľudia so špeciálnymi vzdelávacími potrebami a postihnutím, aby si ich rodičia alebo opatrovatelia mohli oddýchnuť od opatrovateľských činností. To zahŕňa denné, večerné, nočné a víkendové aktivity.

Krátke prestávky sú k dispozícii pre postihnuté deti a mladých ľudí, ktorí spĺňajú tieto kritériá:

- sú vo veku od narodenia do 18 rokov
- bývať v Sheffielde
- mať zdravotné postihnutie. To znamená, že majú telesné alebo duševné postihnutie, ktoré má „podstatný“ a „dlhodobý“ negatívny vplyv na ich schopnosť vykonávať bežné denné činnosti (zákon o rovnosti 2010).
- ich postihnutie má významný vplyv na ich rodinný a domáci život

Krátke prestávky zahŕňajú:

- univerzálne aktivity – Voľnočasová aktivita, ktorú môže navštevovať každé dieťa alebo mladý človek, napr. športový klub alebo hracia hra
- špecializované krúžky – skupinová aktivita špeciálne pre postihnuté deti a mládež
- spriatelenie - krátkodobá individuálna podporná služba pre deti a mladých ľudí, ktorí sa nemôžu zúčastniť skupinových aktivít
- krátke prestávky cez noc – buď v rezidenčnom dome alebo u pestúna
- Priama platba – mesačná platba namiesto služby pre rodiny na zabezpečenie vlastnej podpory
- Grant na krátke prestávky – jednorazová ročná platba pre oprávnené rodiny na zabezpečenie vlastnej činnosti

Viac o ponuke Služieb krátkych prestávok sa dozviete na webovej stránke Miestna ponuka.

Tím Special Needs Inclusion Playcare Service, tiež nazývaný SNIPS, je tím v rámci mestskej rady Sheffield, ktorý vám môže pomôcť. Môžu poskytnúť ďalšie informácie o rozsahu dostupných krátkych prestávok.

Tím je možné kontaktovať zavolaním do **tímu pre deti so zdravotným postihnutím na čísle 0114 273 5368** a vyžiadanim člena tímu SNIPS alebo e-mailom: **SNIPSBusinessSupport@sheffield.gov.uk**

Dospelí

K dispozícii sú služby krátkych prestávok pre dospelých (vo veku 18 a viac rokov), ktorí spĺňajú kritériá oprávnenosti na služby pre dospelých. Táto služba je známa ako oddych pre dospelých .

- ak vaše dieťa už využíva službu krátkych prestávok pre deti, môže byť poslané do prechodnej služby sociálnej starostlivosti. Pozrite si [časť o prechodoch](#) .
- ak vaše dieťa nedostane službu krátkych prestávok pre deti, ale chceli by ste, aby sa považovalo za dospelého, kontaktujte mestskú radu Sheffield a požiadajte o odporúčanie do sociálnej starostlivosti pre dospelých. Pozrite si [časť prvého kontaktu pre dospelých](#) .

Služby krátkych prestávok pre dospelých zahŕňajú rezidenčné oddychové centrá a službu s názvom Zdieľané životy (podpora dospelých). Zistite viac na **webovej stránke Sheffield City Council** : www.sheffield.gov.uk/social-care/sharing-lives

Priame platby za služby sociálnej starostlivosti

Priame platby za služby sociálnej starostlivosti

Priama platba je platba v hotovosti zdravotne postihnutému dieťaťu alebo dospelému alebo ich rodinnému príslušníkovi, ktorá sa môže použiť na zaplatenie vecí uvedených v ich pláne podpory. Ak má vaše dieťa nárok na podporu zo sociálnej starostlivosti, namiesto toho, aby mu služby sprostredkovala mestská rada v Sheffelde, môžete sa rozhodnúť pre priame platby ono alebo vy.

Poskytujú vám možnosť voľby a kontrolu nad podporou, ktorú vaše dieťa dostáva, a nad tým, ako sa naplňujú jeho potreby sociálnej starostlivosti.

Kto môže dostať priamu platbu

Väčšina ľudí, ktorí majú nárok na podporu zo sociálnej starostlivosti, si môže zvoliť priame platby. To znamená:

- Ľudia vo veku 16 a viac rokov, ktorí boli posúdení ako oprávnení na podporu
- Rodičia zdravotne postihnutých detí, ktorí boli posúdení ako oprávnení na podporu
- Opatrovatelia s dohodnutým hodnotením potrieb, ktorí majú nárok na priamu podporu opatrovateľa

Miestne orgány majú povinnosť ponúkať priame platby ľuďom, ktorí nemajú duševnú kapacitu na to, aby s nimi súhlasili. Musí existovať „vhodná osoba“, ktorá súhlasí s tým, že bude dohliadať a bude zodpovedná za zabezpečenie podpory a priamej platby v mene jednotlivca.

Na čo ich môžete použiť

Priame platby možno minúť na veci, ktoré spĺňajú dohodnuté výsledky a potreby sociálnej starostlivosti, vrátane osobnej starostlivosti, krátkych prestávok, oddychových a denných aktivít, menších domácich úprav a špecializovaného vybavenia.

Ľudia ich často používajú na:

- zamestnávať vlastných pomocných pracovníkov (osobných asistentov)
- platiť za mobilitu či vybavenie domácnosti

Vy a vaše dieťa sa môžete rozhodnúť, čo najlepšie vyhovuje vašim potrebám. Zamestnanci to s vami prediskutujú a načrtnú vaše potreby vo vašom pláne podpory.

Na čo sa nedajú použiť

Priame platby sa nesmú použiť na zaplatenie podpory, ktorú by poskytli iné organizácie, napr. služby NHS. Nie sú určené na bežné životné náklady, ako sú nákupy alebo účty.

Ako požiadať o priamu platbu

Žiadosť o priamu platbu môžu podať mladí ľudia, rodiny a odborníci, ktorí s nimi pracujú.

- Ak je vaše dieťa mladšie ako 18 rokov, kontaktujte **Sheffield Safeguarding Hub** na **0114 273 4855** požiadať o posúdenie zo sociálnej starostlivosti o deti
- Ak má vaše dieťa viac ako 18 rokov, kontaktujte **First Contact** na čísle **0114 273 4908** požiadať o posúdenie zo sociálnej starostlivosti pre dospelých.

Posúdenie určí, či má vaše dieťa nejaké neuspokojené potreby, ktoré musí sociálna starostlivosť spĺňať. Potom sa môžete rozhodnúť pre príjem priamej platby a vytvorí sa plán dohodnutých výsledkov a spôsobu použitia peňazí na ich dosiahnutie. Prípadne, ak už vaše dieťa má vyhradeného sociálneho pracovníka, môžete ho požiadať o prístup k priamej platbe.

Ak máte akékoľvek otázky týkajúce sa hodnotenia alebo zmeny z existujúcej služby krátkych prestávok na priamu platbu alebo naopak, kontaktujte svojho sociálneho pracovníka alebo SNIPS.

Zavolajte na číslo **0114 273 5368** a požiadajte o tím SNIPS alebo e-mail: **SNIPSBusinessSupport@sheffield.gov.uk**

Užitočné kontakty

Penderels Trust spolupracuje s mestskou radou Sheffield na poskytovaní služby podpory priamych platieb občanom, ktorí žijú v meste. Podporujú dospelých a deti v Sheffielde, ktorí dostávajú priamu platbu, aby čo najlepšie využili peniaze na starostlivosť a dosiahli svoje ciele.

Webová stránka : www.penderelstrust.org.uk/sheffield.php

Existujú rôzne možnosti, kde môžu mladí ľudia s SEND žiť v Sheffielde. Ak má vaše dieťa sociálneho pracovníka, môžete sa s ním porozprávať o možnostiach bývania.

Starostlivosť a podpora doma

Niektorí ľudia potrebujú starostlivosť a podporu, aby mohli čo najlepšie žiť s akoukoľvek chorobou, postihnutím alebo oslabením. Opatrovatelia môžu prísť k vám domov na 24-hodinovú starostlivosť, alebo len na niekoľko hodín, krátkodobo alebo dlhodobo. Môžu pomôcť s osobnou starostlivosťou. To zahŕňa umývanie a obliekanie a pomoc s jedlom. Tento typ starostlivosti často poskytujú agentúry domácej starostlivosti.

Poskytnutá podpora bude nasledovať po posúdení sociálnej starostlivosti, ktoré identifikuje oprávnené oblasti na podporu. Náklady na domácu starostlivosť hradí buď zastupiteľstvo, alebo vaše dieťa v závislosti od jeho príjmu a úspor.

Webová stránka : www.sheffield.gov.uk/disability-mental-health/adult-care-move

Žiť alebo navštevovať schváleného opatrovateľa v ich dome

Ak má vaše dieťa viac ako 16 rokov a neustále potrebuje podporu, možno ho priradiť k schválenému opatrovateľovi, ktorý zdieľa ich domov, aby mu poskytol starostlivosť, podporu a bývanie.

Toto môže byť pre:

- umiestnenia s krátkymi prestávkami
- dlhodobé umiestnenie – vaše dieťa sa stane súčasťou niekoho domácnosti a rodiny

V Sheffielde je to známe ako zdieľané životy. Porozprávajte sa so sociálnym pracovníkom vášho dieťaťa a zistíte viac o bývaní alebo návšteve schváleného opatrovateľa v jeho dome.

Ak nemajú sociálneho pracovníka, ale chcú sa dozvedieť viac, kontaktujte **tím prvého kontaktu na čísle 0114 273 4908**. **Webová stránka:** www.sheffield.gov.uk/social-care/sharing-lives

Podporované bývanie

To je, keď jednotlivci žijú v komunite (zvyčajne zdieľané ubytovanie) s inými ľuďmi, ktorí majú podobné potreby a záujmy.

K dispozícii je podpora počas dňa (a/alebo noci) podľa potreby. Podporovaný život dáva ľuďom viac práv, možností a kontroly nad ich vlastným životom, ale je to flexibilný model podpory, ktorý môže pre rôznych ľudí vyzeráť veľmi odlišne.

Môže to pomôcť niekomu, kto sa s tým doma ťažko vyrovnáva, ako aj byť ďalším krokom k tomu, aby niekto vo svojom živote získal väčšiu nezávislosť. Podporovaný život môže byť obzvlášť užitočný pre ľudí s poruchami učenia, ktorí môžu potrebovať trochu ďalšej pomoci v niektorých oblastiach svojho života, zatiaľ čo v iných si zachovávajú vysokú úroveň nezávislosti. Náklady na starostlivosť a podporu hradí buď rada, alebo vaše dieťa v závislosti od jeho príjmu a úspor.

Ako sa k nemu dostať:

Podporované bývanie zabezpečujú sociálni pracovníci, ktorí sa môžu s vaším dieťaťom porozprávať o tom, čo chce dosiahnuť, kde chce žiť a s kým chce žiť.

Ak vaše dieťa nemá prideleného sociálneho pracovníka, ale chce sa dozvedieť viac o podporovanom bývaní, kontaktujte tím **prvého kontaktu na čísle 0114 273 4908** .

Sociálne bývanie

Sociálne bývanie poskytuje cenovo dostupné a bezpečné bývanie. Je pre ľudí s nízkymi príjmami alebo so špecifickými potrebami, ktorí nemajú prístup k inému bývaniu. Sociálne bývanie poskytujú miestne úrady a neziskové organizácie ako bytové družstvá.

Po sociálnom bývaní je veľký dopyt, preto sa uprednostňujú určité skupiny ľudí, ktorí sa súrne potrebujú presťahovať. To môže zahŕňať ľudí, ktorí sú:

- bezdomovci
- majú určité zdravotné a sociálne potreby vrátane SEND
- žijúci v preľudnených bytoch

Vaše dieťa sa môže zapísať do registra bývania mestskej rady v Sheffielde a uchádzať sa o nehnuteľnosti v radách a niektorých bytových družstvách prostredníctvom obchodu s nehnuteľnosťami.

Webové stránky: www.sheffield.gov.uk/council-housing/register-bid-for-council-home

www.sheffield.gov.uk/housing/housing-associations

Ak jednotlivец potrebuje dodatočnú podporu, keď žije v sociálnom bývaní, môže si ju kúpiť alebo dohodnúť s mladým človekom.

Pomoc pri platení nájomného alebo obecnej dane

Vaše dieťa môže mať nárok na pomoc pri platení nájomného alebo obecnej dane v závislosti od jeho príjmu, úspor a potrieb. „Príprava na dospelosť“ vytvorila brožúru s názvom Nie je miesto ako domov, ktorej cieľom je pomôcť ľuďom s poruchami učenia nájsť pre nich to správne bývanie.

Webové stránky : <https://councilfordisabledchildren.org.uk/resources/all-resources/filter/inclusion-send/no-place-home-housing-and-support-guide>

www.sheffield.gov.uk/benefits/housing-benefit

Prispôbenie vášho domova

Kontaktujte tím pre zdravie a bývanie: www.sheffield.gov.uk/social-care/adapting-your-home , ak potrebujete urobiť zmeny vo svojom dome, aby ste pomohli vášmu dieťaťu lepšie sa riadiť a stať sa nezávislejším. Tím môže ponúknuť poradenstvo, vybavenie a úpravy.

Ak váš dom nie je vhodný na prispôbenie, tím zdravia a bývania môže podporiť vašu rodinu, aby sa pozrela na presťahovanie.

Rozhodovanie a mentálna kapacita

Podľa zákona sa u mladých ľudí vo veku 16 a viac rokov predpokladá, že majú schopnosť robiť vlastné rozhodnutia. To zahŕňa určité rozhodnutia týkajúce sa ich vzdelávania alebo lekárskeho ošetrovania.

Keď mladý človek dovŕši 16 rokov, služby sa s ním zvyčajne spoja priamo, a nie s jeho rodičmi. Mali by ste sa však naďalej zapájať do diskusií o budúcnosti vášho dieťaťa.

Môžete tiež naďalej podporovať svoje dieťa navštevovaním stretnutí, vyplňaním formulárov alebo vybavovaním korešpondencie v jeho mene, ak je to pre vás príjemné. Ponechávate si rodičovskú zodpovednosť za svoje dieťa, kým nedosiahne vek 18 rokov.

Zákon o duševnej spôsobilosti

Zákon o duševnej spôsobilosti je zákon, ktorý chráni zraniteľné osoby staršie ako 16 rokov pri rozhodovaní. Ak niekto potrebuje urobiť dôležité rozhodnutie, ale iní ľudia pochybujú o svojej schopnosti to urobiť kvôli svojmu postihnutiu, môže sa vykonať posúdenie, aby sa zistilo, či sa môžu rozhodnúť sami alebo nie. Ak to nedokážu, o najlepšom záujme môžu rozhodnúť iní ľudia v ich mene.

Je užitočné mať na pamäti, že schopnosť mladého človeka by sa mala vždy predpokladať, pokiaľ nemá problémy s nasledujúcim:

- pochopenie informácií, ktoré potrebujú. Napríklad, aké to bude mať dôsledky alebo zapamätanie si informácií dostatočne dlho na to, aby ste sa rozhodli
- zvážiť možnosti a rozhodnúť sa
- akýmkoľvek spôsobom oznámiť svoje rozhodnutie – napríklad žmurkaním alebo stiskom ruky

Nemôžete sa rozhodnúť, že človeku chýba mentálna kapacita, pretože si myslíte, že urobil niečo zlé zvláštne rozhodnutie. Ak sa osoba nemôže rozhodnúť v určitom čase, stále môže byť schopná:

- urob to v inom čase
- rozhodovať o iných veciach

Pri rozhodovaní v mene svojho dieťaťa musíte dodržiavať zákon o duševnej spôsobilosti. Ďalšie informácie nájdete na stránke Mental Capacity v Sheffieldskej miestnej ponuke. www.sheffielddirectory.org.uk/localoffer/health-and-wellbeing/mental-capacity-act/

Nerozhodujte za svoje dieťa, ak môže počkať, kým to zvládne samo. Rodičia a odborníci musia vždy podporovať mladého človeka, aby sa čo najviac podieľal na rozhodovaní, ktoré sa robí v ich mene, aj keď na to sami nemajú kapacitu. Komunikačné pomôcky môžu podporiť tieto hodnotenia.

Niektorí ľudia môžu potrebovať nezávislého advokáta, ktorý im pomôže zhromaždiť ich názory a zastupovať ich názory. Odborníci v oblasti zdravotníctva, vzdelávania alebo sociálnej starostlivosti sa môžu v prípade potreby obrátiť na nezávislého advokáta. Mladých

Ľudí môže podporovať advokát od 16+. Viac informácií nájdete na:
www.sheffieldadvokacyhub.org.uk

Rozhodnutia o plánoch EHC

Keď mladý človek dosiahne koniec povinnej školskej dochádzky (definovaný ako posledný júnový piatok školského roka, v ktorom dovŕši 16 rokov), niektoré práva súvisiace s plánmi EHC prechádzajú z rodičov na mladého človeka.

Toto sú:

- právo požiadať o posúdenie potrieb EHC
- právo vyjadriť sa k obsahu ich plánu EHC
- právo požiadať, aby bolo v ich pláne uvedené konkrétne vzdelávacie prostredie
- právo požiadať o osobný rozpočet
- právo odvolať sa na tribunál SEND.

Vaše dieťa môže chcieť, aby ste ho obhajovali v jeho mene, aj keď dovŕši 16 rokov. Ak je to tak, SENDSARS bude potrebovať súhlas mladého človeka na zdieľanie informácií priamo s vami.

Ak si myslíte, že vaše dieťa nemá mentálnu kapacitu robiť tieto rozhodnutia, mali by ste upozorniť službu SEND Statutory Assessment and Review Service (SENDSARS), ktorá bude so sociálnou starostlivosťou spolupracovať na príslušných hodnoteniach.

Gillickova kompetencia

Gillickova kompetencia je relevantná len v súvislosti s rozhodnutiami o klinickej alebo lekárskej liečbe. Deti mladšie ako 16 rokov môžu súhlasiť s vlastnou liečbou, ak sa domnievajú, že majú dostatok inteligencie, kompetencie a porozumenia, aby plne pochopili, čo je súčasťou ich liečby. Toto zvažuje:

- vek, zrelosť a mentálne schopnosti dieťaťa
- ich chápanie problému a toho, čo zahŕňa – vrátane výhod, nevýhod a potenciálneho dlhodobého vplyvu
- pochopenie rizík, dôsledkov a dôsledkov, ktoré môžu vyplynúť z ich rozhodnutia
- ako dobre rozumejú akýmkoľvek radám alebo informáciám, ktoré im boli poskytnuté
- pochopenie akýchkoľvek alternatívnych možností, ak sú k dispozícii
- ich schopnosť vysvetliť dôvody týkajúce sa ich uvažovania a rozhodovania.

Toto je známe ako kompetentný Gillick. Ak sa dieťa alebo mladistvý mladší ako 16 rokov považuje za kompetentného Gillicka, má právo udeliť súhlas alebo odmietnuť lekárske ošetrovanie. To znamená, že rozhodnutie rodičov bude zrušené, pokiaľ sa nevyskytnú problémy týkajúce sa kapacity ALEBO neexistujú obavy týkajúce sa ochrany, ktoré sa potom postúpia príslušnému orgánu. Ak rozhodnutie môže potenciálne spôsobiť smrť alebo vážne trvalé zranenie, prípad sa postúpi Ochrannému súdu.

Prechod od starostlivosti o deti k zdravotníckym službám pre dospelých

Spôsob poskytovania zdravotnej starostlivosti v dospelosti môže byť pre mladých ľudí a ich rodiny veľmi odlišný v porovnaní s pediatrickými službami. To je preto, že:

- nie všetci mladí ľudia budú potrebovať, aby sa ich zdravotná starostlivosť presunula z detskej nemocnice do nemocnice pre dospelých v Sheffielde. Pre mnohých bude odchod zo špeciálnych služieb pre deti znamenať prepustenie a podporu zo strany poskytovateľa primárnej starostlivosti (všeobecného lekára). Keď vaše dieťa potrebuje ďalšiu podporu, praktický lekár vás odkáže na špecializované služby pre dospelých.
- v závislosti od mentálnej kapacity sa od 16 rokov stáva rozhodovateľom skôr mladý človek ako rodič. Mladý človek môže zapojiť rodinných príslušníkov alebo iných, aby ich v tom podporili.
- všeobecný lekár zohráva aktívnejšiu úlohu pri koordinácii zdravotnej starostlivosti pre dospelých. Budú mať dohľad nad rôznymi časťami lekárskej starostlivosti a môžu pomôcť s akýmikoľvek problémami.

Prepustenie z detskej nemocnice neznamená, že vaše dieťa nemá prístup k službe. Dá sa urobiť veľa, aby ste aj naďalej podporovali zdravotné potreby vášho dieťaťa vo svete dospelých.

Ak sa zdravotná starostlivosť vášho dieťaťa prenáša na poskytovateľa pre dospelých, niektoré služby ponúkajú prechodné kliniky, ktoré spoločne prevádzkujú pracovníci zdravotníckych služieb pre deti a dospelých.

Dokumentácia o prechodoch zdravia

Mnohé rodiny považujú za užitočné, aby počas procesu prechodu boli zdravotná dokumentácia ich dieťaťa pohromade. To môže zahŕňať:

- **Zdravotné / nemocničné pasy** . Toto sú užitočné dokumenty pre zdravotníckych pracovníkov, aby pochopili zdravotné a iné potreby jednotlivca, keď navštívi kliniku alebo v prípade núdze. Tieto sú obzvlášť prospešné, ak má vaše dieťa poruchu učenia. Uvoľňuje to aj tlak na rodičov a ich dieťa, aby o tom museli v prípade núdze komunikovať.

Dá sa stiahnuť z: www.sheffieldchildrens.nhs.uk/news/wpfd_file/communication-and-health-passport/

- **Plán prechodu** – tento by sa mal vyplniť medzi službami, ale môžete požiadať o kópiu.
- **Dotazníky Ready, Steady, Go** . Tieto dotazníky majú pomôcť vašim zdravotníkom diskutovať o tom, čo môžu očakávať od prechodu do dospelosti už vo veku 11 rokov, a pomôcť mladým ľuďom cítiť sa pripravenejšie a sebavedomejšie pri prechode do ďalšej fázy zdravotnej starostlivosti. Dostupné tu: www.readysteadygo.net
- akékoľvek **prepúšťacie listy alebo najnovšie recenzie** . Služba pre vaše dieťa by vám v tejto fáze mala poskytnúť množstvo informácií a letákov, takže si ich tiež ponechajte.

- mladí ľudia s komplexnými zdravotnými potrebami môžu vyžadovať **pokročilé plány zdravotnej starostlivosti** a **formuláre ResPECT** . Porozprávajte sa s lekárom svojho dieťaťa, aby ste sa uistili, že sú skontrolované a aktuálne.

V prípade núdze

Od 16 rokov by mladí ľudia mali navštevovať pohotovosť v Severnej všeobecnej nemocnici. Pacienti vo veku 16 a viac rokov (okrem pacientov s CAMHS) budú sledovaní na pohotovostnom oddelení v Sheffieldskej detskej nemocnici iba v týchto prípadoch:

- vaše dieťa má nepretržitú starostlivosť so špecializovaným tímom v Sheffieldskej detskej nemocnici.
- vaše dieťa má zavedený plán prechodu, ktorý ho pripravuje na prechod k službám pre dospelých s ďalším sledovaním plánovaným v Sheffieldskej detskej nemocnici.
- vaše dieťa ešte nemalo prvé stretnutie v službách pre dospelých. Keď sa zúčastní na stretnutí v službách pre dospelých, budú prepustení z detskej nemocnice v Sheffielde. V prípade núdze by potom navštívili oddelenie pohotovosti pre dospelých.

Pacienti v rámci služby CAMHS sú povinní navštevovať pohotovosť pre dospelých od 16 rokov a viac.

Ak máte nejaké otázky o tom, kam by sa malo vaše dieťa v prípade núdze dostaviť, obráťte sa na ich špecializovaný tím.

Ročné zdravotné prehliadky pre ľudí s poruchami učenia

Ak má vaše dieťa poruchu učenia, uistite sa, že ho váš praktický lekár pridal do registra porúch učenia všeobecného lekára. Je to preto, aby bolo možné vykonať primerané úpravy a vaše dieťa malo prístup k správnej zdravotnej starostlivosti. Ďalšie informácie nájdete na stránke:

www.england.nhs.uk/learning-disabilities/improving-health/reasonable-adjustments/

Od 14 rokov majú mladí ľudia s poruchami učenia nárok na každoročnú zdravotnú prehliadku. Väčšina praktických lekárov ich ponúka. Ľudia s poruchami učenia majú totiž často horší zdravotný stav. Môže to byť ich fyzické alebo duševné zdravie alebo oboje.

Zdravotné prehliadky dávajú mladým ľuďom príležitosť stretnúť sa a zvyknúť si na návštevu sestry alebo praktického lekára. Mali by mať každoročnú zdravotnú prehliadku, aj keď sú v starostlivosti nemocničného detského lekára.

Zdravotná sestra alebo praktický lekár prejdú kontrolným zoznamom, aby sa pokúsili vyhnúť problémom s vynechaním. Budú tiež diskutovať o existujúcich ochoreniach, ako je astma, epilepsia alebo zápcha.

Ročné zdravotné prehliadky sú pre zdravotnú sestru alebo praktického lekára tiež časmi:

- skontrolujte zdravú výživu a váhu
- vyšetrenie na stavy, ako je cukrovka alebo vysoký krvný tlak
- v prípade potreby zabezpečiť krvné testy

- naplánujte očkovanie proti chrípke, tetanu a Covidu pre svoje dieťa aj pre seba ako opatrovateľa

Zistite viac o miestnej ponuke: www.sheffielddirectory.org.uk/localoffer/health-and-wellbeing/annual-health-checks-for-young-people-with-learning-disabilities/

Ak má vaše dieťa nárok na ročnú zdravotnú kontrolu, ale nebolo pozvané

Hoci väčšina všeobecných lekárov v súčasnosti ponúka každoročné zdravotné prehliadky, nemusia. Ak si myslíte, že vaše dieťa spĺňa podmienky, ale nebolo pozvané:

- kontaktujte svojho praktického lekára a opýtajte sa, či je vaše dieťa zapísané v registri porúch učenia. Tento register pomáha zamestnancom NHS identifikovať pacientov, ktorí môžu potrebovať ďalšiu pomoc alebo podporu. Ktokoľvek s poruchou učenia môže požiadať, aby sa zapojil. Je pre ľudí všetkých vekových kategórií a nemusíte mať formálnu diagnózu poruchy učenia.
- ak vaše dieťa nie je v registri, požiadajte ordináciu, aby ho zaradila a ponúknite mu každoročnú zdravotnú prehliadku.
- ak ich praktický lekár nemôže ponúknuť každoročnú zdravotnú prehliadku, opýtajte sa, či môžete ísť do neďalekej ambulancie

Ak ste opatrovateľka

Opatrovateľ je každý, kto sa stará o člena rodiny, partnera alebo priateľa, ktorý potrebuje ďalšiu pomoc z dôvodu choroby alebo postihnutia. Patria sem deti a mladí ľudia do 18 rokov. Všetka starostlivosť, ktorú poskytujú, je neplatená.

Uistite sa, že váš praktický lekár zakódoval vaše poznámky (a poznámky iných príslušných opatrovateľov) kódom „Je opatrovateľ“. Je to preto, aby ste boli požiadaní o očkovanie proti chrípke a o aktuálne rady týkajúce sa Covidu. Vášmu praktickému lekárovi môže pomôcť aj to, že viete, že ste opatrovateľ. Napríklad zabezpečiť, aby bolo možné riešiť vaše vlastné zdravotné problémy, dohodnúť si stretnutia alebo návštevy doma.

Rodič a opatrovatelia môžu chcieť zapísať do poznámok svojho dieťaťa žiadosť, aby si mohli vyzdvihnúť recepty v mene svojho dieťaťa, pretože vo veku 16 rokov sa to prenáša na mladého človeka.

Kľúčové miestne zdravotnícke služby NHS

Pokračujúca zdravotná starostlivosť

Ak potreby vášho dieťaťa súvisia s jeho zdravím, potom môže mať nárok na pokračujúcu zdravotnú starostlivosť pre dospelých, keď dovŕši 18 rokov.

Ak vaše dieťa už dostáva podporu z trvalej starostlivosti o deti, vaša menovaná posudzujúca sestra v tomto tíme bude s vami a vašim dieťaťom vo veku 16 rokov spolupracovať, aby sa ubezpečila, že balíček pre vaše dieťa pomôže pri prechode buď k podpore sociálnej starostlivosti, k pokračujúcej zdravotnej starostlivosti pre dospelých alebo späť do starostlivosti svojho praktického lekára. Upozorňujeme, že nárok na nepretržitú starostlivosť o deti automaticky neznamená, že vaše dieťa bude mať nárok na nepretržitú zdravotnú starostlivosť pre dospelých.

Ak o vaše dieťa nie je známa trvalá starostlivosť o deti, ale myslíte si, že môže vyžadovať nepretržitú zdravotnú starostlivosť pre dospelých, kontrolný zoznam by sa mal vyplniť, keď bude mať 17 rokov. Kontrolný zoznam môžu vyplniť rôzni odborníci v oblasti zdravotnej a sociálnej starostlivosti, ktorí boli vyškolení v jeho používaní.

Mohlo by to zahŕňať napríklad: registrované zdravotné sestry zamestnané v NHS, všeobecných lekárov, iných lekárov alebo zamestnancov miestnych orgánov, ako sú sociálni pracovníci, manažéri starostlivosti alebo asistenti sociálnej starostlivosti. Toto by sa malo zaslať tímu nepretržitej zdravotnej starostlivosti NHS (dospelí), aby určili, či majú nárok na nepretržitú zdravotnú starostlivosť NHS pre dospelých.

Mladí ľudia s poruchami učenia

Ak má vaše dieťa poruchu učenia, môže mať nárok na podporu od **tímu komunitného tímu pre poruchy učenia**, keď bude mať 18 rokov. Môžete ho odporučiť kontaktovaním tímu na čísle **0114 226 1562** alebo e-mailom na **CLDTBusinessSupport@shsc.nhs.uk**.

Služba CLDT ponúka odborné hodnotenie zdravotnej starostlivosti a intervencie vrátane psychiatrie, psychológie, pracovnej terapie, fyzioterapie, rečovej a jazykovej terapie a komunitných sestier. Vaše dieťa môže byť pozvané, aby navštívilo prechodnú kliniku s tímom Community Learning Disability Team, aby zistilo, aká podpora je k dispozícii.

Mladí ľudia s autizmom / ADHD

Ak má vaše dieťa autizmus alebo ADHD a žiadne súvisiace poruchy učenia, môže byť odkázané na Sheffieldskú službu pre dospelých pre autizmus a neurovývoj (SAANS) na posúdenie, podporu a poradenstvo staršie ako 16 rokov.

Viac informácií nájdete na www.shsc.nhs.uk/services/sheffield-adult-autism-and-neurodevelopmental-service-saans alebo volajte **0114 271 6968** alebo **0114 271 8133**.

Užitočné kontakty :

Sheffield Children's Hospital Informácie o prechode sú dostupné na: www.sheffieldchildrens.nhs.uk/patients-and-parents/transition/

Poradenská a styčná služba pre pacienta (PALS) Poradenská a styčná služba pre pacienta (PALS) ponúka dôverné rady, podporu a informácie o záležitostiach týkajúcich sa zdravia. Poskytujú kontaktný bod pre pacientov, ich rodiny a ich opatrovateľov.

pondelok - piatok 8:00 - 16:00:

www.nhs.uk/nhs-services/hospitals/what-is-pals-patient-advice-and-liaison-service/

Sheffield Teaching Hospitals (dospelí) Informácie o prechode sú dostupné na:

www.sth.nhs.uk/patients/transition Sheffield Teaching Hospitals majú prechodnú službu. Službu tvoria špecialisti detských sestier v prostredí pre dospelých a koordinujú prechod pre komplexné zdravotné potreby. Sheffield Teaching Hospital má tiež službu pre poruchy učenia.

Ďalšie informácie vám poskytne tím pre prechody.

E-mail: sth.transitions@nhs.net

Webová stránka: www.sth.nhs.uk/patients/transition

Služby duševného zdravia

Mladí ľudia v starostlivosti služieb duševného zdravia pre deti a dospievajúcich (CAMHS)

CAMHS sa začína zaoberať prechodom mladých ľudí z ich služieb, keď majú 17,5 rokov. Pri práci s rodinami identifikujú akékoľvek potreby duševného zdravia a skúmajú, aká služba by bola najvhodnejšia na splnenie týchto potrieb, keď majú 18 a viac rokov.

Praktický lekár a/alebo iné organizácie môžu prevziať starostlivosť o vaše dieťa skôr, ako dovŕši 18 rokov.

Ak sa chcete spojiť s CAMHS, zavolajte na ústredňu **0114 271 7000** alebo si pozrite ďalšie informácie na: www.sheffieldchildrens.nhs.uk/services/camhs

Ďalšie služby duševného zdravia v Sheffielde

Program STEP Forward je prístupný od 16+. Ide o šesťtyždňový psycho-vzdelávací program, ktorého cieľom je poskytnúť podporu mladým ľuďom, ktorí zápasia s rôznymi problémami duševného zdravia. Kurz poskytuje príležitosť naučiť sa nové zvládacie zručnosti, ktoré podporujú pohodu a pomáhajú vášmu dieťaťu napredovať. Viac informácií nájdete na: <http://www.shsc.nhs.uk/services/short-term-educational-programme-step/step-forward>

Dvere 43 sú špeciálne pre mladších ľudí vo veku 13-25 rokov. Ďalšie informácie nájdete v časti <https://www.sheffieldfutures.org.uk/get-support/mental-health-and-wellbeing/>

Iné charitatívne a dobrovoľnícke organizácie tiež ponúkajú rôzne druhy podpory duševného zdravia. CAMHS môže odkázať vaše dieťa na tieto alebo mu pomôcť urobiť odporúčanie samo.

Viac všeobecných informácií o duševnom zdraví nájdete na: www.sheffieldmentalhealth.co.uk

Financie a výhody

Keď mladí ľudia dovŕšia 16 rokov, dôjde k niektorým dôležitým zmenám v dávkach:

- DLA (Disability Living Allowance) skončí v 16 a budete musieť požiadať o PIP (Personal Independence Payment).
- DWP vám zvyčajne napíše, keď bude mať vaše dieťa 15 rokov a sedem mesiacov. Vysvetlí vám, čo sa bude diať, a skontroluje, či má vaše dieťa mentálnu kapacitu na spravovanie vlastných nárokov na dávky, alebo či bude potrebovať osobu, ktorá bude konať v jeho mene.
- o 3 mesiace neskôr na to nadviažu druhým listom.
- nakoniec, DWP bude kontaktovať vaše dieťa krátko po jeho 16. narodeninách a pozve ho na uplatnenie PIP.

Je dôležité si uvedomiť, že PIP sa hodnotí inak ako DLA a úroveň sa môže zmeniť. Kontakt zverejnil užitočného sprievodcu nárokovaním PIP. Môžete si ho stiahnuť z ich webovej stránky: www.contact.org.uk/wp-content/uploads/2021/03/PIP-guide.pdf

Po dosiahnutí veku 16 rokov môžu mladí ľudia samostatne žiadať o výhody, ako je Universal Credit. Ak však zostanú v dennom nepokročilom vzdelávaní alebo v typoch odbornej prípravy, rodičia sa môžu rozhodnúť, že budú o nich naďalej žiadať ako súčasť svojej rodiny. (Nepokročilé vzdelávanie zahŕňa GCSE, Úrovne A, BTEC, NVQ úrovne 1-3)

Budete musieť zvážiť, ktorá možnosť pravdepodobne pomôže vašej rodine lepšie. Pomoc môžete získať od:

Poradcovia výhod kontaktu (0808 808 3555) príp
Citizen's Advice Sheffield (03444 113 111) .

Mladí ľudia vo veku 16+ môžu tiež dostávať priame platby samostatne, namiesto toho, aby ich spravovali rodičia alebo opatrovatelia (ak majú nárok na priame platby).

Vymenovanie

Od mladého človeka vo veku 16 rokov sa zvyčajne očakáva, že prevezme zodpovednosť za všetky výhody, na ktoré si nárokuje. Ak nie sú schopní spravovať svoje záležitosti, môžete sa stať ich „splnomocnencom“ pre žiadosti o dávky.

Stať sa menovanou osobou znamená, že ste zodpovední za uplatňovanie akýchkoľvek nárokov, poskytovanie akýchkoľvek požadovaných informácií a zverejňovanie akýchkoľvek zmien, ktoré môžu ovplyvniť nárok vášho dieťaťa na dávky. Dávky vám budú vyplácané v ich mene. Je dôležité, aby ste si otvorili samostatný bankový účet pre dávky vášho dieťaťa. To, že sa stanete menovanou osobou na účely benefitov, neznamena, že máte širšie práva na riešenie ich záležitostí. Viac informácií nájdete na: www.gov.uk/become-appointee-for-someone-claiming-benefits

Ak mladý človek nemá rodinu, ktorá by sa mohla správať ako splnomocnenec, a mladý človek nemá schopnosť spravovať svoje financie, potom môže miestny úrad zabezpečiť, aby s jeho peniazmi spravoval nezávislý finančný splnomocnenec.

Univerzálny kredit

Universal Credit je výhoda pre ľudí vo veku od 16 do 64 rokov, ktorí majú nízky príjem, sú bez práce alebo práceneschopní.

Ak mladý človek vo veku 16 alebo 17 rokov nie je zamestnaný, nevzdeláva sa ani neškolí, môže mať nárok na univerzálny kredit, ak spĺňa aspoň jednu z podmienok oprávnenosti. Tie obsahujú:

- s obmedzenou pracovnou schopnosťou
- mať lekárske dôkazy a čakať na posúdenie pracovnej spôsobilosti

Ak sa mladý človek vo veku 16 alebo 17 rokov zúčastňuje denného vzdelávania alebo odbornej prípravy, môže mať nárok na univerzálny kredit, ak spĺňa aspoň jednu z podmienok oprávnenosti. Patrí medzi ne nárok na PIP alebo DLA a obmedzená pracovná schopnosť .

Úplný zoznam podmienok oprávnenosti nájdete na: www.gov.uk/universal-credit/eligibility . Ak mladý človek pri žiadosti o univerzálny kredit vyhlási zdravotné postihnutie alebo zdravotný stav, môže byť požiadaný, aby sa zúčastnil hodnotenia pracovnej schopnosti. Výsledok tohto hodnotenia určuje, či sa od nich bude vyžadovať hľadanie práce alebo príprava na prácu ako podmienka na získanie univerzálného kreditu: www.gov.uk/health-conditions-disability-universal-credit .

Ministerstvo práce a dôchodkov (DWP) poskytuje program podpory pre všetkých od 16 do 24-roční požadujúci nový nárok na Universal Credit, ktorí sú povinní pripraviť sa alebo si hľadať prácu. Toto sa nazýva ponuka DWP pre mladých. Viac sa dozviete na webovej stránke vlády: www.gov.uk/guidance/help-to-find-work-for-universal-credit-claimants-aged-18-to-24

Upozornenie: Ak má mladý človek 18 alebo viac rokov a dostáva rezidenčné alebo komunitné opatrovateľské služby od sociálnej starostlivosti pre dospelých, získanie univerzálného kreditu môže viesť k tomu, že bude požiadaný o zaplatenie určitých poplatkov za tieto služby. Viac informácií je k dispozícii na: www.sheffield.gov.uk/home/social-care/cost-of-care

16 - 19 Štipendijný fond

Ak je vaše dieťa v ďalšom vzdelávaní (škola alebo vysoká škola) alebo školenie, môže požiadať o štipendium vo veku 16 - 19 rokov. Mali by ste o to požiadať na vašej škole alebo vysokej škole. Existujú dva typy štipendií:

1. Zraniteľné študentské štipendium

Až 1 200 £ ročne pre mladých ľudí vo veku 16 – 19 rokov, ak platí aspoň jedno z nasledujúcich:

- v starostlivosti miestneho úradu alebo ju nedávno opustili
- získava podporu príjmu (IS) Universal Credit, pretože sa finančne podporuje
- získanie príspevku na živobytie pre osoby so zdravotným postihnutím alebo platby za osobnú nezávislosť a príspevku na podporu zamestnania a podpory (ESA) alebo univerzálného úveru

2. Diskrečné štipendium

Vaše dieťa o to môže požiadať, ak potrebuje finančnú pomoc, ale nespĺňa podmienky pre zraniteľné študentské štipendium. Poskytovateľ vzdelávania alebo odbornej prípravy rozhodne, koľko vaše dieťa dostane, na základe individuálnych okolností (to zvyčajne zahŕňa príjem vašej domácnosti) a na čo sa môže použiť. Toto štipendium je určené hlavne pre mladých ľudí vo veku 16-19 rokov, ale môžu sa kvalifikovať aj tí vo veku 19+, ak pokračujú v kurze, ktorý začali vo veku 16-18 rokov, alebo ak majú plán EHC. Viac informácií nájdete na www.gov.uk/1619-bursary-fund

bankovníctvo

Po dovŕšení 18 rokov je dobré založiť osobitný bankový účet pre dávky a iné peniaze vášho dieťaťa. Samostatný bankový účet vám uľahčí ukázať, aké sú príjmy a úspory vášho dieťaťa. To môže byť dôležité, ak vaše dieťa žiada o určité dávky alebo dostáva podporu zo sociálnej starostlivosti pre dospelých. Samostatný bankový účet tiež znamená, že vaše dieťa bude mať stále prístup k svojim peniazom, ak by jeho rodič zomrel.

Vaša banka by sa s vami mala porozprávať o rôznych možnostiach. Napríklad je možné otvoriť si spoločný účet, ku ktorému máte prístup vy aj vaše dieťa, alebo základný bankový účet, ktorý má určité obmedzenia na to, čo môže robiť. Ak vaše dieťa nemá mentálnu kapacitu na správu bankového účtu, možno si budete môcť založiť účet poverenej osoby.

Viac informácií o bankovníctve pre ľudí s poruchami učenia nájdete na webovej stránke DOSH: www.dosh.org/banking

Závety a trusty

Ak niekto zanechá jednorazové dedičstvo vášmu dieťaťu, môže prísť o svoje majetkové dávky a možno bude musieť zaplatiť časť alebo celú podporu, ktorú dostáva od sociálnej starostlivosti pre dospelých. Môžete sa tomu vyhnúť tak, že pre nich zriadite diskretný trust. Viac informácií nájdete na www.mencap.org.uk/advice-and-support/wills-and-trusts-service

Prídavok na dieťa

Prídavky na deti sa vyplácajú do veku 20 rokov, ak je vaše dieťa v :

- denné štúdium, napr. vysoká škola, šiesty ročník
- schválené pracovné vzdelávanie, ktoré nevypláca mzdu, napr. študijný program

Prídavky na deti sa nevyplácajú, ak je vaše dieťa v :

- zamestnanie/vyučenie
- Vyššie vzdelanie

Predĺženie prídavku na dieťa

Prídavok na dieťa sa zastaví, keď vaše dieťa ukončí schválené vzdelanie. Ak má vaše dieťa 16 alebo 17 rokov, môžete si ponechať Child Benefit až o 20 týždňov dlhšie. Toto sa nazýva

obdobie predĺženia prídavkov na deti. Ak chcete získať Predĺženie obdobia prídavkov na dieťa, vaše dieťa nesmie pracovať viac ako 23 hodín týždenne.

Viac informácií nájdete na: www.gov.uk/child-benefit-16-19

Telefón : 0300 200 3100

Dalšia pomoc a podpora

Sheffield Carers Center je miestna charitatívna organizácia, ktorá ponúka množstvo podporných, informačných, poradenských a hodnotiacich služieb všetkým neplateným dospelým opatrovateľom žijúcim v meste. Opatrovateľ je každý, kto sa bez nároku na honorár stará o priateľa alebo člena rodiny, ktorý sa z dôvodu choroby, zdravotného postihnutia, vekom podmienenej slabosti, duševného alebo fyzického zdravia alebo závislosti nedokáže vyrovnáť bez ich podpory. Patria sem aj rodičia, ktorí sa starajú o postihnuté deti.

Na ich bezplatnú poradenskú linku pre opatrovateľov môžete zavolať od pondelka do piatku od 10:00 do 16:00.

Telefón: 0114 272 8362

Webstránka : www.sheffieldcarers.org.uk

E-mail : support@sheffieldcarers.org.uk

Sheffield Parent Carer Forum : Nezávislá skupina rodičov a opatrovateľov detí a mladých ľudí (0-25) so špeciálnymi vzdelávacími potrebami a postihnutím. Poskytujú informácie, organizujú podujatia, zhromažďujú a reprezentujú názory rodičov a prevádzkujú službu partnerskej podpory.

Kontakt

Telefón: 0300 321 4721

E-mail: enquiries@sheffieldparentcarerforum.org.uk

Webstránka: www.sheffieldparentcarerforum.org.uk

Slovník kľúčových pojmov je k dispozícii tu:

www.learnsheffield.co.uk/Downloads/InclusionDocuments/19-20/SEND%20Glossary%2023.04.2020.docx

SSENDIAS (predtým Parent Partnership) je skratka pre Sheffield SEND Information and Advice Service. Poskytuje informácie, poradenstvo a podporu deťom a mladým ľuďom so SEND a ich rodinám v oblasti vzdelávania, zdravotnej starostlivosti, sociálnej starostlivosti, dávok pre osoby so zdravotným postihnutím a voľného času.

Telefón: 0114 273 6009

E-mail: ssendias@sheffield.gov.uk

Webstránka: www.sheffieldsendias.org.uk

Citizens Advice Sheffield ponúka bezplatné dôverné, nestranné a nezávislé rady a informácie o širokej škále tém .

Webstránka: www.citizensadvicesheffield.org.uk

Telefón: 03444 113 111

Kontakt ponúka rady a informácie pre rodiny vychovávajúce deti s ďalšími potrebami.

Webstránka: www.contact.org.uk

IPSEA je národná charitatívna organizácia, ktorá ponúka bezplatné a nezávislé právne informácie, rady a podporu s cieľom pomôcť deťom a mladým ľuďom získať správne vzdelanie pomocou SEND. Majú rôzne linky pomoci a služby.

Webstránka: www.ipsea.org.uk

Advokátska podpora

Advokát je niekto, kto vám alebo vášmu dieťaťu môže pomôcť vyjadriť vaše názory a želania a postaviť sa za vaše práva.

Sheffield Advocacy Hub je partnerstvom medzi Citizens Advice Sheffield, Cloverleaf Advocacy a Disability Sheffield.

Poskytuje všetku štatutárnu advokáciu v Sheffielde. To zahŕňa obhajobu sociálnej starostlivosti, duševného zdravia, sťažností NHS a porúch učenia.

Webstránka: www.sheffieldadvocacyhub.org.uk/

E-mail: referrals@sheffieldadvocacyhub.org.uk

Telefón: 0800 035 0396

Tento dokument je možné dodať v alternatívnych formátoch,
kontaktujte prosím localoffer@sheffield.gov.uk

Mestská rada v Sheffielde
www.sheffield.gov.uk