

آماده شدن برای راهنمای انتقال بزرگسالی



3 مقدمه

4 آمادگی برای بزرگسالی

5 پیشنهاد محلی شفیلد

6 چه اتفاقی خواهد افتاد و چه زمانی - سال 9 (سن 13-14)

7 چه اتفاقی خواهد افتاد و چه زمانی - سال 10 (سن 14-15)

8 چه اتفاقی خواهد افتاد و چه زمانی - سال 11 (سن 15-16)

9 چه اتفاقی خواهد افتاد و چه زمانی - سال 12 (سن 16-17)

10 چه اتفاقی خواهد افتاد و چه زمانی - سال 13 و 14 (سن 17-19)

11 چه اتفاقی خواهد افتاد و چه زمانی - سن 19-25

12 (EHC) برنامه های بهداشت و مراقبت آموزش و پرورش

13 آموزش، اشتغال و آموزش

20 کمک در یافتن و حفظ شغل

23 اوقات فراغت

25 SEN حمل و نقل

28 خدمات مراقبت اجتماعی

28 انتقال از خدمات مراقبت اجتماعی کودکان به بزرگسالان

31 خدمات استراحت کوتاه برای کودکان

32 مهلت برای بزرگسالان

32 پرداخت های مستقیم برای خدمات مراقبت اجتماعی

34 مسکن

36 تصمیم گیری و ظرفیت ذهنی

38 انتقال از سلامت کودکان به خدمات بهداشتی بزرگسالان

42 خدمات بهداشت روان

43 امور مالی و مزایا

45 کمک و پشتیبانی بیشتر

حرکت از کودکی به بزرگسالی تغییر قابل توجهی برای همه جوانان است. این شامل آمادگی برای استقلال بیشتر و برنامه ریزی برای آینده است.

این زمان می‌تواند به‌ویژه یک زمان مضطرب و (SEND) برای خانواده‌های جوانان با نیازهای آموزشی خاص یا معلولیت چالش برانگیز باشد که نیاز به آمادگی و برنامه‌ریزی دقیق‌تری نسبت به سایر جوانان در سنین مشابه دارد. با پشتیبانی مناسب در زمان مناسب، می‌توان به یک انتقال آرام دست یافت.

این راهنما برای والدین و مراقبین کودکان و نوجوانان با نیازهای آموزشی خاص یا معلولیت است. چیزهای مختلفی را توضیح می‌دهد که باید در دوران نوجوانی و فراتر از آن به آنها فکر کنید. همچنین توضیح می‌دهد که چه خدمات آموزشی بهداشتی و مراقبت‌های اجتماعی در اختیار شما و فرزندتان در زمینه‌های مختلف زندگی است.

در سراسر این راهنما، ارجاع به پیشنهاد محلی را مشاهده خواهید کرد. لطفاً از وب سایت پیشنهاد محلی برای تکمیل [اطلاعات این راهنما استفاده کنید.](#) (برای جزئیات بیشتر به [بخش پیشنهاد محلی مراجعه کنید](#))

راهنما همراه با انجمن مراقبت والدین شفیلد نوشته شده است. ما امیدواریم که به شما کمک کند در مورد آماده شدن برای بزرگسالی و انتقال از خدمات کودکان به بزرگسالان مطلع شوید.



آماده شدن برای بزرگسالی

(SEND) آمادگی برای بزرگسالی به جوانان با نیازهای آموزشی خاص یا معلولیت کمک می کند

- بزرگسالی تا حد امکان مستقل زندگی کنید
- به پتانسیل کامل خود دست پیدا کنند

آمادگی برای بزرگسالی شامل موارد زیر است:

آماده شدن برای 1 اشتغال یا غیره فعالیت معنادار	دوستان، روابط 2 a و بخشی از انجمن
توسعه استقلال 3 مهارت ها، یافتن جایی زندگی کردن و خوب شدن حمایت کردن	دستیابی به عنوان 4 زندگی سالم به عنوان ممکن است

برای مستقل تر شدن می تواند زندگی را تغییر دهد. آمادگی برای بزرگسالی باید از همان سال SEND کمک به جوانان با های اولیه و حداکثر تا سن 13 یا 14 سالگی اتفاق بیفتد. آمادگی برای بزرگسالی باید بخشی از بحث های مرور سالانه برای جوانان دارای برنامه آموزشی، بهداشتی و مراقبتی از سال 9 به بعد باشد.

آماده شدن برای بزرگسالی مسئولیت همه است. این می تواند به همه جوانان با نیازهای آموزشی ویژه و معلولیت کمک کند، نه فقط به آنهایی که برنامه آموزشی، بهداشتی و مراقبتی دارند.

شما می توانید در آماده شدن برای بزرگسالی کمک کنید اگر: یک جوان، والدین یا مراقب، یا فرد دیگری که آنها را به خوبی می شناسد. این شامل کارکنان مدارس و کالج ها و از آموزش، بهداشت، مراقبت، و خدمات اجتماعی و بخش داوطلبانه می شود. بخش مهمی از آمادگی برای بزرگسالی این است که مطمئن شوید همه کودکان و جوانان می توانند آرزوهای و دیدگاه های خود را بیان کنند.

پیشنهاد محلی شفیلد

پیشنهاد محلی بخشی از وب سایت دایرکتوری شفیلد است. پیشنهاد محلی دارای اطلاعات و فهرست خدمات زیادی برای حمایت از کودکان و جوانان با نیازهای آموزشی خاص یا معلولیت است. آن شامل

- خدمات ارائه شده توسط مقامات محلی
- خدمات ارائه شده توسط سرویس بهداشتی
- خدمات ارائه شده توسط بخش های داوطلبانه و خصوصی

پیشنهاد محلی شفیلد به مردم کمک می کند تا انتخاب کنند. اطلاعات و توصیه های به روز در مورد چیزهایی که برای آنها مهم است، مانند:

- تحصیلات
- ارسال 16 ارائه دهنده
- کجا زندگی کنیم
- حمل و نقل
- فعالیت های اجتماعی
- کار و آموزش
- حرکت به سمت بزرگسالی

برای همه چیزهایی که باید در مورد پیشنهاد محلی بدانید به وب سایت بروید:

www.sheffielddirectory.org.uk/localoffer/



چی اراده به وقوع پیوستن و چه زمانی - سال 9 (سن 13-14)

دارید EHC اگر برنامه	آموزش، آموزش و یافتن شغل	توسعه استقلال	دوستان، روابط و جامعه	سلامت باشید
<p>بررسی‌های سالانه از سال 9 به بعد باید بر آمادگی برای بزرگسالی متمرکز باشد. (به بخش بررسی سالانه مراجعه کنید)</p> <p>در EHC نتایج جدید باید در طرح راستای چهار آمادگی برای بزرگسالی نوشته شود:</p> <ol style="list-style-type: none"> 1. اشتغال، آموزش و پرورش 2. زندگی مستقل 3. گنجاندن جامعه، دوستان و روابط 4. سلامتی <p>صدای کودک و خانواده او باید در ج شود.</p>	<p>را در GCSE جوانان موضوعات مدرسه انتخاب می‌کنند. برخی ممکن است مدارک جایگزین را مطالعه کنند.</p> <p>ممکن است بخواهید در مورد گزینه‌های بعد از 16 فکر کنید (مراجعه کنید p ost-16 به بخش)</p> <p>می‌توانید با مدرسه فرزندتان در مورد فرصت‌های شغلی، تجربه کاری و داوطلبی صحبت کنید.</p> <p>در نظر بگیرید که آیا داشتن برخی حمایت‌های مالی از سوی مراقبت اجتماعی کودکان می‌تواند به فرزند شما کمک کند تا با نزدیک شدن به بزرگسالی مستقل‌تر شود.</p> <p>مقامات محلی می‌توانند ارزیابی انجام دهند تا ببینند آیا فرزند شما واجد شرایط این کار است یا خیر. این می‌تواند در هر زمان / در هر سنی انجام شود، بسته به اینکه چه چیزی برای کودک شما مناسب‌تر است (به بخش مراقبت‌های اجتماعی مراجعه کنید).</p> <p>ایده‌هایی را در مورد جایی که فرزندتان می‌خواهد در بزرگسالی زندگی کند را بررسی کنید (به بخش مسکن مراجعه کنید).</p>	<p>شروع کنید به مهارت‌های زندگی که، فرزندتان باید یاد بگیرد، مانند سفر بودجه، آشپزی و خانه‌داری فکر کنید.</p> <p>با مدرسه کار کنید تا در مورد فرصت‌های برنامه‌داری که ممکن است برای توسعه این فرصت‌ها در دسترس باشد فکر کنید. همچنین به این فکر کنید که چگونه می‌توانید این مهارت‌ها را در خانه تمرین کنید.</p> <p>به آموزش سفر مستقل فکر کنید تا فرزندتان بتواند به طور مستقل از خانه به محل تحصیل خود سفر کند (به بخش سفر مستقل مراجعه کنید).</p> <p>در نظر بگیرید که آیا داشتن برخی حمایت‌های مالی از سوی مراقبت اجتماعی کودکان می‌تواند به فرزند شما کمک کند تا با نزدیک شدن به بزرگسالی مستقل‌تر شود.</p> <p>مقامات محلی می‌توانند ارزیابی انجام دهند تا ببینند آیا فرزند شما واجد شرایط این کار است یا خیر. این می‌تواند در هر زمان / در هر سنی انجام شود، بسته به اینکه چه چیزی برای کودک شما مناسب‌تر است (به بخش مراقبت‌های اجتماعی مراجعه کنید).</p> <p>ایده‌هایی را در مورد جایی که فرزندتان می‌خواهد در بزرگسالی زندگی کند را بررسی کنید (به بخش مسکن مراجعه کنید).</p>	<p>به گروه دوستی فرزندتان، نزدیکترین دوستان و سایر افراد کلیدی در مدرسه و جامعه محلی او فکر کنید - حلقه حمایت آنها.</p> <p>به این فکر کنید که چگونه می‌توان این دوستی‌ها را حفظ کرد و توسعه داد افراد جوان ممکن است بخواهند به یک باشگاه جوانان بپیوندند که از سن 14 سالگی شروع می‌شود. برخی از باشگاه‌های جوانان به طور خاص برای جوانان SEND دارای (به بخش اوقات فراغت مراجعه کنید).</p>	<p>جوانان دارای ناتوانی‌های یادگیری از سن 14 سالگی واجد شرایط بررسی سلامت سالانه با پزشک عمومی خود هستند. (به بخش بررسی‌های سلامت سالانه مراجعه کنید)</p> <p>در قرار بعدی خود در مورد آمادگی برای انتقال از خدمات بهداشتی کودکان به بزرگسالان بپرسید.</p> <p>بیمارستان کودکان شفیلد از پرسشنامه استفاده می‌کند Ready, Steady Go های سن انتقال بسته به تخصص بالینی Ready, Steady, Go. متفاوت است باید از سن 13 تا 14 سالگی شروع شود.</p> <p>گذرنامه سلامت شفیلد را پر کنید که اطلاعات کلیدی را در اختیار متخصصان سلامت قرار می‌دهد (به بخش انتقال سلامت مراجعه کنید).</p>

چه خواهد شد به وقوع پیوستن و چه زمانی - سال 10 (سن 14-15)

دارید EHC اگر برنامه	آموزش، آموزش و یافتن شغل	توسعه استقلال	دوستان، روابط و جامعه	سلامت باشید
<p>بررسی‌های سالانه از سال 9 به بعد باید بر آمادگی برای بزرگسالی متمرکز باشد. نتایج باید در صورت نیاز بررسی و به روز شوند. (به بخش بررسی سالانه مراجعه کنید)</p> <p>اگر احتمالاً فرزند شما پس از سال یازدهم شرایط فعلی خود را ترک می‌کند، در نظر بگیرید که برای انتقال آرام به محیط بعدی چه چیزی لازم است برای بازدید از جلسات چشمنده برنامه ریزی کنید و از مدرسه بخواهید که از ارائه دهندگان پس از 16 سالگی برای بررسی جلسات دعوت کند.</p> <p>از فرزند شما برای SENDSARS انتخاب های بعد از 16 سال در ترم درخواست Y11 تا پاییز Y10 تابستان می‌کند.</p>	<p>در مورد هرگونه کمک مورد نیاز در امتحانات (ترتیبات دسترسی) با مدرسه فرزندتان صحبت کنید. هر ترتیبی که خود GCSE فرزند شما برای امتحانات نیاز دارد باید تا آغاز سال 10 انجام شود. (به کمک در بخش امتحانات مراجعه کنید)</p> <p>گزینه های تحصیلی بعد از ۱۶ سالگی را در نظر بگیرید. ممکن است بخواهید کالج، (FE) از بخش های آموزش بیشتر، ها، دوره های کارآموزی پشتیبانی شده ارائه دهندگان آموزش و فرصت های داوطلبانه بازدید کنید (به بخش گزینه های بعد از 16 مراجعه کنید)</p> <p>از مدرسه خود در مورد پشتیبانی و مشاوره برنامه ریزی بعد از 16 برسید جوانان باید موقعیت های کاری/فرصت های حرفه ای را تجربه کنند. همچنین باید از آنها دعوت شود تا با یک متخصص مشاغل صحبت کنند تا شروع یک برنامه را در جای خود قرار دهند</p>	<p>ممکن است بخواهید آموزش سفر مستقلی را در نظر بگیرید تا به فرزندتان کمک کند به طور مستقل از خانه به محل تحصیل خود سفر کند. (به بخش سفر مستقل مراجعه کنید)</p> <p>به برخی از مهارت های زندگی که ممکن است فرزندتان به آن نیاز داشته باشد فکر کنید. آیا آنها می توانند شروع به انجام کارهای کوچک در یک مغازه محلی یا خریدهای کوچک برای خود/خانواده کنند؟</p> <p>آیا فرزند شما می تواند در کارهای خانگی در اطراف خانه کمک کند، مانند درست کردن شام برای خانواده یا حرکت در هوا.</p>	<p>شروع کنید به صحبت در مورد آنچه / برای فرزندتان در مورد دوستان زندگی اجتماعی در آینده مهم است و چگونه ممکن است به آن دست یابد. به این فکر کنید که چگونه می توان دوستی های موجود آنها را حفظ کرد و توسعه داد.</p> <p>به وب سایت پیشنهاد محلی شفیلد نگاه کنید تا پیدا کنید:</p> <ul style="list-style-type: none"> • باشگاه های جوانان • فرصت های اوقات فراغت • جامعه و گروه های داوطلب 	<p>بررسی‌های سالانه سلامت از طریق پزشک عمومی برای افراد دارای ناتوانی یادگیری بالای 14 سال ادامه دارد.</p> <p>به بخش بررسی سلامت سالانه (مراجعه کنید)</p> <p>اگر فرزند شما در درازمدت وضعیت سلامتی دارد، مطمئن شوید که پرسشنامه را با Ready, Steady, Go های شروع کرده اید. (به NHS سرویس بخش آماده، ثابت، رفتن مراجعه کنید)</p>

چی اراده به وقوع پیوستن و چه زمانی - سال 11 (سن 15-16)

سلامت باشید	دوستان، روابط و جامعه	توسعه استقلال	آموزش، آموزش و یافتن شغل	دارید EHC اگر برنامه
<p>اکنون فرزند شما به اندازه کافی بزرگ در نظر گرفته می شود که با درمان پزشکی خود موافقت کند. اگر آنها قادر به انجام این کار نباشند، قانون ظرفیت ذهنی اعمال می شود (به بخش عمل ظرفیت ذهنی مراجعه کنید)</p> <p>بررسی های سالانه سلامت از طریق پزشک عمومی برای افراد دارای ناتوانی های یادگیری بالای 14 سال ادامه دارد (به بخش بررسی سلامت سالانه مراجعه کنید)</p> <p>از 16 سالگی، خدمات بزرگسالان شروع به ارائه مراقبت های بهداشتی برای جوانان می کند. این بستگی به خدمات دارد، بنابراین از تیم مشاوره بخواهید. (انتقال از بخش خدمات کودکان را ببینید)</p> <p>هنگامی که فرزند شما 16 ساله شد، در صورت نیاز به درمان اورژانسی، باید به بخش حوادث و اورژانس بیمارستان عمومی شمالی مراجعه کند. (ممکن است استثنائاتی اعمال شود، به بخش موارد اضطراری مراجعه کنید)</p> <p>گذرنامه سلامت شفیلد را پر کنید که اطلاعات کلیدی را در اختیار متخصصان سلامت قرار می دهد. (به بخش انتقال سلامت مراجعه کنید)</p>	<p>بر فرض بر این است که جوانان پس از 16 سالگی می توانند تصمیمات زیادی برای خود بگیرند و خدمات اغلب مستقیماً با آنها تماس می گیرند. قانون ظرفیت ذهنی مربوط به افراد بالای 16 سال است که قادر به گرفتن برخی یا همه تصمیمات به تنهایی نیستند. (به بخش تصمیم گیری مراجعه کنید)</p> <p>ممکن است بخواهید آموزش سفر مستقلی را در نظر بگیرید تا به فرزندتان کمک کند به طور مستقل از خانه به محل تحصیل خود سفر کند. (به بخش سفر مستقل مراجعه کنید)</p> <p>در سن 16 سالگی، اگر فرزند شما در دوران (کمک هزینه زندگی معلولیت) DLA کودکی پرداخت مستقل (PIP) دریافت کرده باشد، تحت شخصی مجدداً ارزیابی می شود. (به بخش اعتبار جهانی مراجعه کنید)</p> <p>معمولاً از جوانی که 16 ساله می شود انتظار می رود که مسئولیت هر مزیتی را که ادعا می کند به عهده بگیرد. اگر آنها قادر به مدیریت امور خود نباشند، شما می توانید انتصاب آنها برای مطالبات مزایا شوید. (به "بخش انتصاب مراجعه کنید")</p>	<p>به بحث در مورد برنامه های آینده ادامه دهید و طیف وسیعی از گزینه ها را بررسی کنید. از مدرسه خود در مورد پشتیبانی و مشاوره برنامه ریزی بعد از 16 پرسید.</p> <p>برای www.sheffield.gov.uk/schools-childcare/apply-school-place لطفاً از اطلاعات در مورد فرم ششم مدرسه یا مهلت درخواست محل کالج دیدن کنید. وب سایت ها را برای شب ها/روزهای باز بررسی کنید استفاده از امکانات جستجو در www.sheffieldprogress.co.uk برای پیدا کردن دوره ها و درخواست آنلاین.</p> <p>تجربه کاری تکمیل شده را مرور کنید/برای فرصت های بیشتر برنامه ریزی کنید.</p> <p>اکثر آموزش های بعد از ۱۶ سال ۱۶ ساعت در هفته است. این بسته به دوره و تنظیمات می تواند در 3-5 روز پخش شود. به این فکر کنید که فرزندتان در روزهای باقیمانده چه خواهد کرد و هر گونه حمایتی که ممکن است مورد نیاز باشد.</p> <p>کارهایی را که در زمان عدم حضور در (کالج باید انجام دهید را ببینید).</p> <p>به یاد داشته باشید: سال تحصیلی در اوایل سال یازدهم به پایان می رسد، صرف نظر از اینکه آیا جوانان در امتحان شرکت می کنند یا نه. یا در آخرین جمعه ژوئن یا زودتر به دلیل مرخصی تحصیلی به پایان می رسد. به موقع با مدرسه تماس بگیرید تا ترتیبات جایگزین را انجام دهید.</p>	<p>در مورد چگونگی حفظ گروه های دوستی پس از پایان مدرسه فکر کنید. از کودک خود حمایت کنید تا برنامه ریزی کند که چگونه با دیگران ارتباط برقرار کند و بالعکس.</p> <p>بررسی های سالانه سلامت از طریق پزشک عمومی برای افراد دارای ناتوانی های یادگیری بالای 14 سال ادامه دارد (به بخش بررسی سلامت سالانه مراجعه کنید)</p> <p>از 16 سالگی، خدمات بزرگسالان شروع به ارائه مراقبت های بهداشتی برای جوانان می کند. این بستگی به خدمات دارد، بنابراین از تیم مشاوره بخواهید. (انتقال از بخش خدمات کودکان را ببینید)</p> <p>هنگامی که فرزند شما 16 ساله شد، در صورت نیاز به درمان اورژانسی، باید به بخش حوادث و اورژانس بیمارستان عمومی شمالی مراجعه کند. (ممکن است استثنائاتی اعمال شود، به بخش موارد اضطراری مراجعه کنید)</p> <p>گذرنامه سلامت شفیلد را پر کنید که اطلاعات کلیدی را در اختیار متخصصان سلامت قرار می دهد. (به بخش انتقال سلامت مراجعه کنید)</p>	<p>در مورد اینکه EHC در بررسی سالانه طرح فرزند شما در محیط بعدی خود به چه حمایتی نیاز دارد (در صورت وجود) و آنچه که برای اطمینان از انتقال روان باید اتفاق بیفتد، بحث کنید. امیدها و آرزوهای فرزند شما باید محور بحث باشد.</p> <p>SEND خدمات ارزیابی و بازبینی قانونی از فرزند شما برای انتخاب (SENDSARS) تا 16 سالگی بعد از 16 سال در ترم تابستان درخواست می کند Y11 پاییز.</p> <p>EHC مقامات محلی باید تا 31 مارس برنامه اصلاح شده ای را برای نامگذاری وضعیت پس از 16 سالگی فرزند شما صادر کنند درخواست ها باید در زمان مناسب قبل از این تاریخ انجام شوند.</p> <p>هنگامی که یک جوان 16 ساله می شود، برخی از والدین EHC از حقوق مربوط به طرح های به فرد جوان منتقل می شود. (به بخش تصمیم گیری مراجعه کنید)</p> <p>اگر فکر می کنید که فرزندتان برای رسیدن به SEN محیط بعد از ۱۶ سالگی به حمل و نقل نیاز دارد، باید تا ۱۴ ژوئنیه درخواست دهید و فرم ها را برگردانید. شما باید این کار را انجام دهید حتی اگر آنها در حال حاضر به حمل و دسترسی دارند. لطفاً توجه داشته SEN نقل باشید که حمل و نقل پس از 16 رایگان نیست و از شما سهم والدین دریافت می شود. فرزند شما ممکن است بتواند برای کمک به این هزینه کمک هزینه تحصیلی 16-19 دریافت کند. از ارائه دهنده پست 16 آنها برای اطلاعات در این مورد بخواهید. (مراجعه کنید SEN به بخش حمل و نقل)</p>

چی اراده به وقوع پیوستن و چه زمانی - سال 12 (سن 16-17)

دارید EHC اگر برنامه	آموزش، آموزش و یافتن شغل	توسعه استقلال	دوستان، روابط و جامعه	سلامت باشید
<p>روند بررسی سالانه ادامه دارد.</p> <p>اگر فرزند شما ممکن است در آینده نیاز به حمایت از مراقبت اجتماعی بزرگسالان داشته باشد، باید به تیم های ارجاع Transitions مراقبت اجتماعی داده شود. (به بخش خدمات انتقال مراجعه کنید)</p> <p>اگر فرزند شما برای رسیدن به محیط SEN آموزشی پس از 16 سالگی به نیاز دارد، باید هر سال Transport دوباره درخواست دهید (این یک حق خودکار پس از سن مدرسه اجباری نیست). شما همچنین باید سهم خانواده را بپردازید. ممکن است از طریق بورسیه تحصیلی 16-19 حق کمک در این زمینه را داشته باشید. از ارائه دهنده پس از 16 سالگی فرزندتان اطلاعات بخواهید.</p> <p>مراجعه کنید SEN به بخش حمل و نقل)</p>	<p>،به بررسی طیف وسیعی از گزینه ها،مانند اشتغال پشتیبانی شده، کارآموزی یادگیری مبتنی بر کار، یادگیری مرتبط ،با کار در کالج، کار با حقوق خوداشتغالی، آموزش عالی و داوطلبی ادامه دهید.</p> <p>،برای کمک به هزینه های تحصیلی درخواست کمک هزینه تحصیلی 16-19 را در نظر بگیرید. برای اطلاعات بیشتر از ارائه دهنده خدمات پس از 16 سالگی فرزندتان بخواهید. (به بخش 16-19 صندوق کمک هزینه مراجعه کنید)</p>	<p>ممکن است بخواهید آموزش سفر مستقلی را در نظر بگیرید تا به فرزندتان کمک کند تا خودش از خانه به محل تحصیل خود سفر کند. (به بخش سفر مستقل مراجعه کنید)</p> <p>،برای کمک به هزینه های تحصیلی درخواست کمک هزینه تحصیلی 16-19 را در نظر بگیرید. برای اطلاعات بیشتر از ارائه دهنده خدمات پس از 16 سالگی فرزندتان بخواهید. (به بخش 16-19 صندوق کمک هزینه مراجعه کنید)</p>	<p>هر گونه فعالیت خارج از مدرسه/دانشگاه که فرزندتان می خواهد انجام دهد را شناسایی کنید. این ممکن است شامل زمان صرف شده در خارج از خانه و منطقه باشد (به بخش اوقات فراغت مراجعه کنید)</p> <p>از فرزند خود حمایت کنید تا به دنبال فضاهای محلی محلی باشد که ممکن است به آنها دسترسی داشته باشد مانند پارک ها و کتابخانه ها</p>	<p>بررسی های سالانه سلامت از طریق پزشک عمومی برای افراد دارای ناتوانی یادگیری بالای 14 سال ادامه دارد.</p> <p>برخی از جوانان ممکن است به ارزیابی مداوم مراقبت های بهداشتی (بزرگسالان) نیاز داشته باشند متخصصان بهداشتی که با فرزند شما درگیر هستند باید بررسی کنند که آیا این مناسب است یا خیر و توافق کنند که چه کسی بهترین موقعیت را برای تکمیل آن دارد.</p> <p>گذرنامه سلامت شفیلد را پر کنید که اطلاعات کلیدی را در اختیار متخصصان سلامت قرار می دهد. (به بخش انتقال سلامت مراجعه کنید)</p>

چی اراده به وقوع پیوستن و چه زمانی - سال 13 و 14 (سن 17-19)

دریاد EHC اگر برنامه	آموزش، آموزش و یافتن شغل	توسعه استقلال	دوستان، روابط و جامعه	سلامت باشید
<p>روند بررسی سالانه ادامه دارد.</p> <p>ممکن است متوقف شود اگر EHC طرح فرد جوان:</p> <ul style="list-style-type: none"> دسترسی به آموزش عالی دسترسی به کار پولی ساله یا بیشتر است و تحصیلات را 18 ترک کرده است و دیگر نمی خواهد در یادگیری بیشتر شرکت کند ترک مقامات محلی و انتقال به منطقه دیگر. <p>(مرجع کنبد EHCP به بخش)</p> <p>SEN Transport اگر فرزند شما نیاز به برای رسیدن به محیط تحصیلی پس از 16 سالگی خود دارد، باید هر سال مجددا درخواست دهید (این حق خودکار پس از سن مدرسه اجباری نیست). شما همچنین باید سهم خانواده را بپردازید. ممکن است از طریق بورسیه تحصیلی 16-19 حق کمک در این زمینه را داشته باشید. از ارائه دهنده پس از 16 سالگی فرزندتان اطلاعات بخواهید. (بخش 16-19 صندوق کمک هزینه مرجع کنبد)</p>	<p>به بررسی طیف وسیعی از گزینه‌ها، مانند کارآموزی شغلی پشتیبانی شده، یادگیری مبتنی بر کار، یادگیری مرتبط با کار در کالج، کار با حقوق، خوداشتغالی، آموزش عالی و کار داوطلبانه ادامه دهید. (به بخش کمک برای یافتن و حفظ شغل مرجع کنبد).</p> <p>برای کمک به هزینه‌های تحصیلی درخواست کمک هزینه تحصیلی 16-19 را در نظر بگیرید. برای اطلاعات بیشتر از ارائه دهنده خدمات پس از 16 سالگی فرزندتان بخواهید. (به بخش 16-19 صندوق کمک هزینه مرجع کنبد)</p>	<p>خدمات استراحت کوتاه برای کودکان (به پرداخت مستقیم، SNIPS عنوان مثال معمولاً زمانی که فرد جوان 18 ساله شود پایان می‌یابد. (به بخش استراحت های کوتاه مرجع کنبد))</p> <p>اگر یک جوان از مراقبت اجتماعی کودکان حمایت می‌شود و ممکن است به حمایت از مراقبت اجتماعی بزرگسالان نیاز داشته باشد، اکنون باید به خدمات انتقال مراقبت اجتماعی ارجاع داده می‌شود (به ارجاع به سرویس انتقال مرجع کنبد)</p> <p>به محض اینکه فرزندتان 18 ساله شد، یک حساب بانکی جداگانه برای مزایای و سایر پول‌های فرزندتان باز کنید. (به بخش بانکداری مرجع کنبد)</p> <p>افراد بالای 18 سال ممکن است مجبور باشند در هزینه هر گونه حمایتی که دریافت می‌کنند، مشارکت کنند. مقامات محلی یک ارزیابی مالی برای بررسی میزان توانایی فرزند شما برای کمک به مراقبت و حمایت از او انجام خواهند داد. (به پرداخت هزینه مراقبت اجتماعی مرجع کنبد)</p> <p>والدین می‌توانند هنگامی که فرزندشان 18 ساله شده است، از مرکز مراقبت‌های شفیلد برای ارزیابی مراقب بخواهند</p> <p>به آموزش سفر مستقل فکر کنید تا فرزندتان بتواند به تنهایی از خانه به محل تحصیل خود سفر کند. (به بخش سفر مستقل مرجع کنبد)</p>	<p>فعالیت‌های خارج از مدرسه/دانشگاه را که فرزندتان می‌خواهد انجام دهد شناسایی کنید این ممکن است شامل زمان صرف شده در خارج از خانه و منطقه باشد (به بخش اوقات فراغت مرجع کنبد)</p> <p>از فرزند خود حمایت کنید تا به دنبال فضاهای محلی محلی باشد که ممکن است به آنها دسترسی داشته باشد مانند پارک‌ها و کتابخانه‌ها</p>	<p>بررسی‌های سالانه سلامت از طریق پزشک عمومی برای افراد دارای ناتوانی یادگیری بالای 14 سال ادامه دارد (به بخش بررسی سلامت سالانه مرجع کنبد)</p> <p>برخی از جوانان ممکن است به ارزیابی مداوم مراقبت‌های بهداشتی (بزرگسالان) نیاز داشته باشند. متخصصان بهداشتی که با فرزند شما درگیر هستند باید بررسی کنند که آیا این مناسب است یا خیر و توافق کنند که چه کسی بهترین موقعیت را برای تکمیل آن دارد.</p>

چی اراده به وقوع پیوستن و چه زمانی - سن 19-25

دارید EHC اگر برنامه	آموزش، آموزش و یافتن شغل	توسعه استقلال	دوستان، روابط و جامعه	سلامت باشید
<p>EHC مقامات محلی می توانند یک طرح را تا زمانی که یک جوان 25 ساله شود حفظ کند. اگر یک فرد جوان به تحصیلات عالی برود، کار با حقوق دریافت کند، یا تحصیل را ترک کند، این طرح پایان یا بسته می شود. (به بخش مراجعه کنید EHCHP توفح)</p> <p>، ادامه دارد EHC تا زمانی که طرح مقامات محلی باید به بررسی سالانه آن ادامه دهند. خدمات مربوطه باید به طور فعال در فرآیند بررسی سالانه شرکت کنند.</p> <p>در جایی که یک فرد جوان دارای یک است و تحصیلات را ترک EHC طرح می کند اما بعد تصمیم می گیرد که مایل به بازگشت است (و هنوز کمتر از 25 سال سن دارد)، مقامات محلی بررسی باید EHC خواهند کرد که آیا طرح قبلی احیا و تمدید شود یا خیر. این امکان وجود دارد که در صورت تغییرات قابل توجه، فرد جوان باید نیازسنجی کامل را انجام دهد EHC</p>	<p>مدارس استثنایی:</p> <p>جوانان 19 ساله نمی توانند در یک مدرسه خاص بمانند مگر اینکه دوره آموزش متوسطه را که قبل از 18 سالگی شروع کرده اند به پایان برسانند. آنها در صورت تمایل به ادامه تحصیل یا آموزش، باید به دانشگاه نقل مکان کنند.</p> <p>، به بررسی طیف وسیعی از گزینه‌ها، مانند اشتغال پشتیبانی شده، کارآموزی یادگیری در کالج یا یادگیری مبتنی بر کار، کار با حقوق، خوداشتغالی، آموزش عالی و داوطلبی ادامه دهید.</p> <p>پشتیبانی لازم برای دسترسی فرزندتان Job Center Plus به خدمات از طریق را در نظر بگیرید. به عنوان مثال، یک مشاور اشتغال معلولین و بودجه دسترسی به کار.</p> <p>(به بخش مراکز شغلی مراجعه کنید)</p>	<p>طیف وسیعی از گزینه های مسکن را با فرزند خود کاوش کنید. (به بخش مسکن مراجعه کنید)</p> <p>افراد جوان ممکن است بخواهند به یک مدافع دسترسی داشته باشند تا به آنها کمک کند نظرات خود را به آنها منتقل کنند - برای اطلاعات بیشتر به مرکز حمایت از شفیلد مراجعه کنید. (به بخش پشتیبانی مدافع مراجعه کنید)</p> <p>به آموزش سفر مستقل فکر کنید تا فرزندتان بتواند به تنهایی از خانه به محل تحصیل خود سفر کند.</p> <p>(به بخش سفر مستقل مراجعه کنید)</p>	<p>از کودک خود حمایت کنید تا با دوستان خود در ارتباط بماند و برای معاشرت برنامه ریزی کند.</p> <p>به هر گروه اجتماعی/گروه جوانان تخصصی که ممکن است فرزندتان بخواهد در آن شرکت کند، نگاه کنید همچنین می‌توانید با دیگری که در موقعیت مشابه هستند، گروه‌های خود را ایجاد کنید که توسط بودجه شخصی/پرداخت‌های مستقیم و غیره پشتیبانی می‌شوند.</p> <p>به این فکر کنید که آیا جوان در حال رفتن به دانشگاه است یا خیر، حمایت هایی که در دسترس است و آنچه در جامعه گسترده تر وجود دارد.</p>	<p>بررسی‌های سالانه سلامت از طریق پزشک عمومی برای افراد دارای ناتوانی یادگیری بالای 14 سال ادامه دارد.</p> <p>به بخش بررسی سلامت سالانه (مراجعه کنید)</p>

(EHC) برنامه های بهداشت و مراقبت آموزش و پرورش

بهترین استفاده از یک بررسی سالانه

دارد، بررسی های سالانه از سال 9 به بعد باید بر آمادگی برای (EHC) اگر فرزند شما برنامه آموزش، بهداشت و مراقبت بزرگسالی متمرکز باشد. آمادگی برای بزرگسالی شامل موارد زیر است:

1. آماده شدن برای اشتغال یا سایر فعالیت های معنادار
2. پیدا کردن جایی برای زندگی و دریافت حمایت خوب
3. دوستان، روابط و عضویت در یک جامعه
4. دستیابی به یک زندگی سالم تا حد امکان

چگونه برای جلسات بررسی سالانه آماده شویم

ممکن است فرزند شما پس از پایان تحصیلات خود بیشتر به این فکر کند که می خواهد چه کاری انجام دهد. مدرسه یا کالج آنها در مورد برنامه ریزی انتقال با شما صحبت خواهند کرد. اطلاعاتی به شما خواهند داد.

قبل از جلسه بررسی سالانه:

- مدرسه یا کالج باید قبل از جلسه نظرات فرزند شما را بپرسد و این اطلاعات را به اشتراک بگذارد.
- مدرسه یا کالج جلسه بررسی سالانه را ترتیب خواهد داد. اگر نمی توانید در آن شرکت کنید به آنها اطلاع دهید تا تاریخ متفاوتی ترتیب داده شود.
- مدرسه یا کالج از متخصصان مربوطه می خواهد که در آن شرکت کنند یا اطلاعات به روز در مورد فرزند شما ارسال کنند. اگر فکر می کنید نظرات آنها مفید است، می توانید از آنها بخواهید که متخصصان خاصی را دعوت کنند.
- با مدرسه یا کالج صحبت کنید که آیا حضور فرزندتان در جلسه مناسب است یا خیر و برای ارائه نظرات خود به چه حمایتی نیاز دارند.
- در صورت امکان، گفتگو با فرزندتان قبل از جلسه ممکن است مفید باشد. با آنها در مورد اینکه اوضاع در حال حاضر چگونه است، چه اتفاقی باید بیفتد و در آینده صحبت کنید. ممکن است بخواهید یادداشت هایی بنویسید تا در جلسه همراه خود داشته باشید. همچنین در صورت تمایل می توانید قبل از جلسه نظرات خود را بصورت کتبی ارسال کنید.
- مدرسه یا کالج باید هر گونه گزارشی (از جمله گزارش های ارائه شده توسط والدین) را حداقل دو هفته قبل از جلسه بررسی سالانه ارسال کند. آنها باید در صورت نیاز این مواد را در قالب مناسب ارائه دهند، مانند خط بریل، چاپ بزرگ و غیره.

: پس از جلسه بررسی سالانه

را EHC مدرسه یا کالج ظرف دو هفته گزارش جلسه را برای همه ارسال می کند. این باید هر گونه تغییر توصیه شده در طرح مشخص کند.

در نظر گرفته شده است. آنها نتیجه بررسی (SEND (SENDSARS این گزارش توسط سرویس ارزیابی و بررسی قانونی را ظرف چهار هفته پس از جلسه بررسی به شما خواهند گفت. نتیجه می تواند این باشد:

- همانطور که هست مناسب است (بدون تغییر) EHC طرح
- نیاز به روز رسانی دارد. این ممکن است به این دلیل باشد که نیازهای فرزند شما تغییر کرده است یا EHC طرح نیازهای او باید تغییر کند.
- باید متوقف شود (پایان داده شود) زیرا فرزند شما دیگر به حمایت تخصصی که ارائه می کند نیاز ندارد EHC طرح (مراجعه کنید EHC برای اطلاعات بیشتر به بخش توقف طرح).

اگر مقامات محلی تصمیم به روز رسانی طرح داشته باشند، از شما و فرزندتان دعوت می کند تا در مورد به روز رسانی ها نظر دهید. باید حداقل پانزده روز به شما فرصت داده شود تا پاسخ دهید. می توانید برای بحث در مورد تغییرات با افسر درخواست ملاقات کنید SENDSARS.

را دارید. اطلاعات بیشتر در SEND اگر از نتیجه بررسی راضی نیستید، حق میانجیگری و درخواست تجدیدنظر به دادگاه www.sheffielddirectory.org.uk/localoffer/tell-us-what-you-think/what-if-i-disagree-with-a-decision/disagreement-resolution/ : مورد این موضوع در وب سایت پیشنهاد محلی موجود است

EHC توقف طرح

EHC اکثر جوانان تحصیلات خود را تا 19 سالگی به پایان خواهند رساند و ممکن است پس از 19 سالگی نیازی به طرح نداشته باشند. این به خود شخص بستگی دارد.

آنها ممکن EHC برای تکمیل تحصیلات و آموزش خود به زمان بیشتری نیاز دارند. برنامه SEND برخی از جوانان مبتلا به را نمی توان صرفاً به این دلیل EHC است تا سن 25 سالگی حفظ شود. مدت زمان بسته به هر فرد متفاوت خواهد بود. برنامه که یک فرد جوان بالای 18 سال دارد متوقف کرد.

را متوقف می‌کند اگر EHC یک مقام محلی طرح:

- یک فرد جوان به آموزش عالی (دانشگاه) نقل مکان می کند.
- یک جوان تحصیل را ترک می کند. به عنوان مثال، به این دلیل که آنها به سمت شغلی با حقوق می روند، یا به این دلیل که دیگر نمی خواهند در آموزش یا آموزش رسمی شرکت کنند. با این حال، اگر یک جوان زیر 18 سال در او معمولاً ادامه می‌یابد، با تمرکز بر مشارکت مجدد آنها در یادگیری EHC آموزش، اشتغال یا آموزش نباشد، برنامه بیشتر.
- خود ندارد EHC یک فرد جوان دیگر نیازی به تدارک آموزشی خاص مشخص شده در طرح.

هنگام اتخاذ این تصمیم در مورد یک جوان 19 ساله یا بیشتر، مقامات محلی باید در نظر بگیرند که آیا نتایج آموزشی یا آموزشی به دست آمده است یا خیر EHC مندرج در طرح.

را متوقف کند، باید به فرد جوان و خانواده اش بگوید که در حال بررسی این موضوع EHC اگر مقام محلی بخواهد یک طرح است. این باید به آنها و ایجاد آنها فرصتی بدهد تا نظرات خود را در این مورد بیان کنند. این را می توان به صورت کتبی یا در انجام داد. اگر از تصمیم راضی نیستید، حق (SEND (SENDSARS) جلسه ای با سرویس ارزیابی و بررسی قانونی - را دارید. اطلاعات بیشتر در دسترس است SEND میانجیگری و شکایت به دادگاه

www.sheffielddirectory.org.uk/localoffer/tell-us-what-you-think/what-if-i-disagree-with-a-decision/disagreement-resolution/

هنگامی که یک فرد جوان به پایان تحصیل یا آموزش نزدیک است، مقامات محلی باید از بررسی نهایی سالانه برای شناسایی حمایت مورد نیاز برای انتقال آرام به بزرگسالی استفاده کنند. (بقیه این راهنما اطلاعاتی در مورد حمایت برای یافتن شغل (خدمات مراقبت اجتماعی بزرگسالان، بهداشت و مسکن ارائه می دهد).

اگر سوال یا مشکلی دارید

یا بررسی سالانه فرزندتان سوال یا مشکلی دارید، با مدرسه، کالج یا خدمات ارزیابی قانونی و بازبینی EHC اگر در مورد طرح از مقامات محلی صحبت کنید (SEND (SENDSARS).

- ایمیل : SENDAssess&Review@sheffield.gov.uk
- تلفن: 6394 273 0114

[SENDIAS](#) تماس بگیرید. (به بخش (SENDIAS) همچنین می توانید با سرویس اطلاعات، مشاوره و پشتیبانی ارسال [مراجعه کنید](#))

آموزش، اشتغال و آموزش

موضوعات GCSE

جوانان مدارس معمولی معمولاً در سال 9 (سن 13 تا 14 سالگی) تصمیم می گیرند که در سال 10 و 11 (در سن 14 تا 16 شرکت خواهند GCSE سالگی) چه موضوعاتی را بخوانند. در صورت لزوم، اینها موضوعاتی خواهند بود که برای امتحانات کرد.

کار نمی کند، می توانید از مدرسه خود در مورد سایر مدارک معتبر موجود GCSE اگر فرزندتان در سطوح مورد نیاز برای سوال کنید. مدارس ویژه برنامه درسی متناسب با نیازهای دانش آموزان خود دارند. برخی بر آموزش مهارت های زندگی تمرکز یا دوره های حرفه ای ارائه می دهند GCSE می کنند. بیشتر آنها فرصت های کمتری برای کسب مدارک شناخته شده مانند

کمک در امتحانات

و/یا افسر معاینه مدرسه صحبت کنید. به عنوان مثال SENCO اگر فکر می کنید فرزندتان در امتحانات به کمک بیشتری نیاز دارد، با زمان اضافی، یک کامپیوتر، یا یک اتاق کوچکتر/انفرادی شما باید این کار را در اسرع وقت انجام دهید. کمک اضافی به عنوان تنظیمات دسترسی شناخته می شود.

برخی از ترتیبات دسترسی را می توان توسط یک مدرسه یا کالج بر اساس شیوه کار عادی یک فرد جوان ارائه کرد. ترتیبات دسترسی مانند زمان اضافی توسط هیئت های امتحانی داده می شود. دانش آموزان باید در ارزیابی های تایید شده به آستانه های مشخصی برسند که توسط ارزیابان رسمی تکمیل می شود تا به آنها اعطا شود. مدرسه یا کالج فرزند شما می تواند این ارزیابی ها را ترتیب دهد.

ترتیبات دسترسی به دانش آموزان با نیازهای آموزشی خاص، ناتوانی ها یا آسیب های موقتی اجازه می دهد بدون تغییر خواسته های ارزیابی به امتحانات دسترسی داشته باشند. در حالت ایده آل، ترتیبات دسترسی باید برای امتحانات/ارزیابی های سال 10 مورد بحث و بررسی قرار می گرفت.

ترتیبات دسترسی باید متناسب با امتحان و دانش آموز باشد. به عنوان مثال، دانش آموز مبتلا به نارساخوانی ممکن است برای امتحان کتبی به زمان اضافی نیاز داشته باشد، اما برای امتحان عملی نه.

هر نوع ترتیب دسترسی باید منعکس کننده روش عادی کار دانش آموز باشد، مگر در موارد آسیب دیدگی. به عنوان مثال، دانش آموزی فقط در صورتی مجاز به استفاده از لپ تاپ در امتحانات است که معمولاً از لپ تاپ در کلاس استفاده می کند. این ترتیب نباید به طور ناگهانی در زمان امتحان اعطا شود. در صورت نیاز به کمک بیشتر با مدرسه یا کالج فرزندتان صحبت کنید. مثلاً با استرس امتحان.

تحصیلات پس از 16 سالگی

جوانان باید تا پایان سال تحصیلی که 18 ساله می شوند به تحصیل یا آموزش ادامه دهند. این می تواند شامل موارد زیر باشد:

- تحصیل تمام وقت در یک مدرسه، کالج یا ارائه دهنده آموزشی
- یک دوره کارآموزی یا کارآموزی پشتیبانی شده
- کار تمام وقت یا داوطلبانه (20 ساعت یا بیشتر) همراه با مطالعه معتبر پاره وقت

ارسال 16 ارائه دهندگان آموزش

طیف وسیعی از ارائه دهندگان آموزش پس از 16 سال در شفیلد وجود دارد

تامین جریان اصلی	کالج شفیلد	<p>کالج شفیلد یک کالج عمومی برای آموزش بیشتر است. طیف گسترده ای از برنامه ها و دوره های کارآموزی را برای آماده سازی جوانان برای اشتغال، دانشگاه و زندگی بزرگسالان ارائه می دهد. همراه با شرکا، بسته مناسب را، صرف نظر از نیازهای فردی یادگیرنده، پیدا خواهد کرد.</p> <p>هستند و کسانی که نیازهای اضافی EHC کالج شفیلد از دانشجویانی که دارای طرح دارند پشتیبانی می کند.</p> <p>این کالج دارای یک تیم گسترده از متخصصان واجد شرایط و با تجربه برای پشتیبانی از دانشجویان در موارد زیر است:</p> <ul style="list-style-type: none">• دسترسی فیزیکی• مراقبت شخصی• تطبیق مواد درسی• تجهیزات و منابع تخصصی• مفاد تخصصی
------------------	------------	--

		<ul style="list-style-type: none"> • سطح دوره های ارائه شده: <ul style="list-style-type: none"> • سطح ورودی • سطح 1 • سطح 2 • سطح 3 • سطح T سطوح • دوره های کارآموزی • تحصیل در دانشگاه <p>ایمیل : info@sheffcol.ac.uk</p> <p>وب سایت : www.sheffcol.ac.uk</p> <p>یا : www.sheffcol.ac.uk/send-and-additional-support</p>
	فرم ششم	<p>بسیاری از مدارس معمولی با فرم ششم در شفیلد وجود دارد. می توانید جزئیات را در وب سایت پیشنهاد محلی شفیلد ببینید.</p> <p>وب سایت : www.sheffielddirectory.org.uk/localoffer/transition-into-adulthood/post-16-education-options/what-are-the-post-16-education-options/</p>
	مرکز آموزشی شیف	<p>است SEND مرکز آموزشی شف یک مرکز آموزشی در شفیلد برای جوانان با جوانانی که در مرکز آموزشی شف شرکت می کنند معمولاً برنامه آموزش، بهداشت و دارند. برنامه های مطالعاتی با نیازهای بالا آنها در محوطه دانشگاه (EHC) مراقبت آنها ارائه می شود و جوانان را برای گام های بعدی پیشرفت خود اعم از تحصیل، کار یا سایر مشاغل آماده می کند.</p> <p>وب سایت : www.lifelonglearningandskills.org/our-facilities/training-centres/sheaf-specialist-vocational-college</p>
<p>ارائه تخصصی</p> <p>چهار مدرسه تخصصی با فرم ششم در شفیلد وجود دارد. همه دانش آموزان باید طبق توافق مقامات محلی، یک داشته باشند EHC طرح</p>	تالیوت	<p>مدرسه تخصصی تالیوت برای جوانانی که مشکلات یادگیری شدید و پیچیده دارند آموزش می دهد.</p> <p>وب سایت : www.talbotlearningcommunity.org.uk</p>
	هفت تپه	<p>مدارس هفت هیلز برای جوانانی که دارای ناتوانی جسمی یا مشکلات عمیق و چندگانه یادگیری هستند، آموزش می دهد.</p> <p>وب سایت : www.sevenhillslearning.co.uk</p>
	خم شده سبز	<p>آموزش تخصصی برای جوانان اوتیستیک با مشکلات Bents Green مدرسه ارتباطی و تعاملی ارائه می دهد.</p> <p>وب سایت : www.bentsgreenschool.co.uk</p>
	آکادمی کنوود	<p>مرکز کنوود آموزش تمام وقت را برای جوانان مبتلا به تشخیص یا ویژگی های اوتیسم و نیازهای اجتماعی، عاطفی و روانی مرتبط ارائه می دهد.</p>

		<p>وب سایت : www.becton.sheffield.sch.uk/page/?title=Becton+School&pid=97</p>
مقامات محلی نزدیک		<p>مجموعه ای از مدارس و کالج ها در نزدیکی شفیلد وجود دارد که آموزش پس از 16 را ارائه می دهند. می توانید جزئیات را در وب سایت پیشنهاد محلی بیابید.</p> <p>وب سایت : www.sheffielddirectory.org.uk/localoffer/transition-into-adulthood/post-16-education-options/post-16-settings-in-nearby-local-authorities/</p>
کالج های تخصصی مستقل		<p>چندین کالج تخصصی مستقل در سراسر کشور وجود دارد که برنامه های آموزشی روزانه و اقامتی را برای جوانان با مشکلات پیچیده یادگیری و/یا ناتوانی هایی که برای انتقال به بزرگسالی نیاز به سطح بالایی از تخصص و پشتیبانی دارند، ارائه می دهند.</p> <p>وبسایت وزارت آموزش و پرورش فهرستی از مدارس و کالج های ویژه مستقل را شامل می شود که در بخش 41 قانون کودکان و خانواده ها تأیید شده اند.</p> <p>وب سایت : www.gov.uk/government/publications/independent-special-schools-and-colleges</p>

+راهنمای صلاحیت در 16

سطوح صلاحیت

مدارک تحصیلی در 8 سطح گروه بندی می شوند. سطح به شما می گوید که مطالعه چقدر دشوار است و چه شرایط ورودی را باید انتظار داشت. اگر فرزند شما خوب عمل کند، می تواند به سطح بعدی برود.

لطفاً توجه داشته باشید که برخی از دوره‌های ابتدایی «مهارت‌های زندگی» را به جوانان آموزش می‌دهند. می‌توانید از ارائه‌دهنده آموزش در این مورد و اینکه این مهارت‌ها چه چیزی را پوشش می‌دهند، بپرسید.

می‌توانید از ارائه‌دهنده آموزش در مورد شرایط ورود به دوره های خاص بپرسید.

سطوح 8-7 (فوق لیسانس)	سطح 6-4	سطح 3	سطح 2	سطح 1	سطح ورودی سطح ورودی به سطوح ورودی 1، 2 و 3 تقسیم می‌شود. سطح 3 سخت‌ترین است.
مدرک کارشناسی ارشد یا دکترا (PHD)	مدرک، مدرک، HND، پایه / کارآموزی عالی درجه	یک مرحله AS سطح BTEC ملی کارآموزی پیشرفته NVQ 3 صلاحیت پروژه توسعه یافته (EPQ) سطح 3 فنی کمبریج T سطوح	نمرات 4-9 GCSE BTEC اول NVQ2 سطح 2 CACHE کارآموزی متوسط	نمرات 1-3 GCSE سطح 1 BTEC NVQ 1 دوره های کارآموزی پشتیبانی شده	جایزه سطح ورودی گواهی سطح ورودی / دیپلم مهارت های عملکردی سطح ورودی
مدرک در سطح 3	به طور معمول مدارک در سطح 3	به طور معمول GCSE حداقل 4-6 نمرات (یا معادل آن)، از جمله انگلیسی و اغلب ریاضیات. برخی از دروس نیاز به نمرات 9-5 دارند	به طور معمول GCSE 3 یا معادل آن	به طور معمول GCSE 2-1 نمرات یا معادل آن	هیچ الزامات ورود مشخصی وجود ندارد

دوره های کارآموزی

کارآموزی یک شغل پولی همراه با آموزش مرتبط است. این به جوانان اجازه می دهد تا در حین یادگیری درآمد کسب کنند و همچنین مدرک معتبر ملی را کسب کنند. شما می توانید برای پشتیبانی دسترسی به کار (کمک مالی یا حمایت از افراد دارای قابل دسترسی هستند. ([به EHC معلولیت یا وضعیت سلامتی](#)) در دوران کارآموزی درخواست دهید. اینها با یا بدون طرح [\(بخش دسترسی به کار مراجعه کنید\)](#)

برای اطلاعات بیشتر، از وب سایت پیشنهاد محلی شفیلد دیدن کنید:

www.sheffielddirectory.org.uk/localoffer/transition-into-adulthood/apprenticeships-traineeships-and-supported-internships/apprenticeships/

کارآموزی پشتیبانی می شود

می توانند در دوره های کارآموزی حمایت شده شرکت کنند که هدف آن آماده سازی آنها برای EHC جوانان دارای طرح اشتغال یا کارآموزی است.

دوره های کارآموزی پشتیبانی شده، برنامه های مطالعاتی ساختاریافته ای هستند که عمدتاً در یک کارفرما هستند. آنها برای کمک در دستیابی به شغل پایدار و با حقوق با تجهیز آنها به مهارت های مورد نیاز طراحی شده اند SEND به جوانان دارای

، دوره کارآموزی معمولاً یک سال طول می کشد و شامل کار بدون حقوق حداقل شش ماه می شود. تا جایی که امکان داشته باشد، از جوانان حمایت می کنند تا در پایان برنامه به مشاغل دستمزدی بروند.

برای اطلاعات بیشتر، از وب سایت پیشنهاد محلی شفیلد دیدن کنید:

www.sheffielddirectory.org.uk/localoffer/transition-to-adulthood/apprenticeships-traineeships-and-supported-internships/supported-internships/

کارهایی که باید در زمانی که در دانشگاه نیستید انجام دهید

اگر فرزند شما بعد از سال 11 به کالج نقل مکان کند، دوره او ممکن است پنج روز کامل را شامل نشود. زمان صرف شده در روزهای دیگر ممکن است شامل موارد زیر باشد:

- خودخوان
- داوطلب شدن
- تجربه کاری

همانطور که فرزند شما برای بزرگسالی آماده می شود، ایده خوبی است که به فکر موقعیت های داوطلبانه یا تجربه کاری باشید که ممکن است از 16 سالگی به آنها دسترسی داشته باشد و چه حمایت هایی ممکن است مورد نیاز باشد. با فکر کردن به آنچه به آنها علاقه دارد، ممکن است تماس با سازمان ها و مشاغل محلی برای دیدن فرصت هایی مفید باشد.

اطلاعاتی در مورد فرصت ها در این راهنما وجود دارد. همچنین می توانید از وبسایت پیشنهاد محلی شفیلد

برای جزئیات بیشتر درباره فعالیت ها، ورزش ها و کارهایی که باید www.sheffielddirectory.org.uk/localoffer انجام دهید، دیدن کنید. لطفاً برای سایر فرصت ها به وب سایت SEND در خارج از آموزش برای کودکان و جوانان با www.employmentisforeveryone.org.uk نیز مراجعه کنید. Employment is For Everyone

دارد و بعید است که بتواند در کالج یادگیری بدون نظارت را انجام دهد و/یا احساس می کند که EHC اگر فرزند شما یک طرح رها کردن او به تنهایی ناامن است، در آن صورت مقامات محلی می توانند ارزیابی کنند که آیا آنها واجد شرایط مراقبت اجتماعی هستند یا خیر. بنابراین، از چه حمایتی ممکن است بهره مند شوند. این می تواند شامل طیف وسیعی از گزینه ها برای دسترسی به فعالیت ها و فرصت های روزانه باشد که به آنها علاقه دارد و از توسعه آنها حمایت می کند. لطفاً [اطلاعات مربوط به بخش مراقبت اجتماعی را ببینید](#).

دانشگاه و آموزش عالی

جوانانی که در دانشگاه یا در حال تحصیل برای مدرک (مدرک تحصیلی سطح 4) در کالج تحصیلات تکمیلی هستند، مشمول نیستند. این به این دلیل است که سیستم های حمایتی جداگانه ای برای آموزش عالی وجود دارد. در این مورد EHC برنامه های باید با دانشگاه یا کالج خود صحبت کنید.

این کمک های بلاعوض برای کمک به هزینه های اضافی (DSA) این پشتیبانی شامل کمک هزینه دانشجویان معلول می شود. این کمک های بلاعوض برای کمک به هزینه های اضافی (DSA) این پشتیبانی شامل کمک هزینه دانشجویان معلول می شود. این کمک های بلاعوض برای کمک به هزینه های اضافی (DSA) این پشتیبانی شامل کمک هزینه دانشجویان معلول می شود.

- تجهیزات تخصصی
- مسافرت رفتن
- کمک کنندگان غیر پزشکی (مثلاً مترجمان زبان اشاره، یادداشت برداران، مربیان) برای اطلاعات بیشتر، به راهنمای www.yourdsa.com: مراجعه کنید DSA مالی

مشاوره شغلی

خدمات جوانان جامعه شورای شهر شفیلد یک تیم مشاوره و راهنمایی اطلاعاتی دارد که مشاوره شغلی را برای جوانان ارائه می دهد.

به عنوان بخشی از این تیم، مشاورانی وجود دارند که به مدارس ویژه متوسطه در شفیلد مرتبط هستند. آنها راهنمایی های شغلی دارند ارائه می دهند Y14 تا Y9 از EHC برای آن دسته از جوانانی که برنامه

مشاوران مدارس به موارد زیر مرتبط هستند:

- خم شده سبز
- تالبوت
- هفت تپه
- Holgate Meadows
- پارک میراث

مشاوران یک زمان اختصاص داده اند که می توانند در هر مدرسه تحویل دهند و با مدرسه همکاری می کنند تا تحویل سال تحصیلی را به توافق برسانند.

پیشنهاد به مدارس می تواند شامل موارد زیر باشد:

- Y14 تا Y9 از EHC Plan حضور و ورودی راهنمای شغلی شخصی در جلسات بررسی سالانه
- مصاحبه های هدایت شغلی شخصی با افراد جوان
- حضور در رویدادهای بعد از 16 سالگی / والدین
- کار گروهی
- قطره ها

مدارس معمولی وظیفه دارند مشاوره شغلی خود را ارائه دهند. لطفاً برای اطلاعات بیشتر با مدرسه یا کالج فرزندتان صحبت کنید.

مشاوره شغلی پست 16

(اطلاعات، مشاوره و راهنمایی) همچنین می تواند اطلاعات شغلی، مشاوره IAG تیم خدمات جوانان جامعه شورای شهر شفیلد دارد، یا در آموزش و پرورش، EHC و راهنمایی را به هر جوان 16 تا 19 ساله ای که مدرسه را رها کرده است، برنامه (NEET) استخدام نیست ارائه دهد. یا آموزش

مدارس و کالج های معمولی وظیفه دارند مشاوره شغلی، از جمله برای دانش آموزان پست 16 ارائه دهند. لطفاً برای اطلاعات بیشتر با مدرسه یا کالج فرزندتان صحبت کنید.

تماس : CYS_IAG@sheffield.gov.uk

استخدام

کسب تجربه کاری و توسعه مهارت های استخدامی بسیار مهم است. همچنین می‌تواند به کارفرمایان کمک کند تا مهارت‌هایی را که جوانان می‌توانند به سازمان خود بیاورند، بشناسند.

ملاقات با کارفرمایان

مدارس و کالج‌ها وظیفه دارند اطمینان حاصل کنند که همه جوانان در طول دوران تحصیل خود فرصت ملاقات با کارفرمایان را بازرسی می‌شود. این می‌تواند کارفرمایی باشد که به مدرسه یا کالج می‌آید تا با **Ofsted** دارند. این جنبه ای است که توسط دانش‌آموزان درباره شغلشان صحبت کند، در پروژه‌های کمک کند، به دانش‌آموزان فرصت‌هایی برای مصاحبه ساختگی بدهد یا یک فرد جوان را راهنمایی کند. بسیاری از مدارس نمایشگاه های شغلی برگزار می‌کنند که در آن دانش‌آموزان این فرصت را دارند که در یک روز با کارفرمایان زیادی صحبت کنند.

تجربیات محل کار

همچنین باید به جوانان این فرصت داده شود تا در طول دوران تحصیل خود در محل کار تجربه کنند. این می‌تواند هر چیزی از در روز تا چند هفته باشد که در طول یک ترم در چندین هفته پخش می‌شود. مدارس و کالج‌ها وظیفه دارند به دانش 1/2. آموزان کمک کنند تا برای این نوع تجربیات آماده شوند.

داوطلب شدن

کار داوطلبانه همچنین می‌تواند به جوانان کمک کند تا مهارت‌هایی را توسعه دهند که در آینده به آنها کمک کند. برنامه‌های رسمی مانند جایزه دوک ادینبورگ یا خدمات شهروندی ملی وجود دارد که مدارس و کالج‌ها در آن مشارکت خواهند داشت. همچنین می‌توانید به فرزندتان کمک کنید تا کارهای داوطلبانه خارج از مدرسه یا کالج در منطقه‌ای که به آن علاقه دارد انجام دهد.

اشتغال حمایت شده

اشتغال حمایتی با موفقیت برای حمایت از افراد دارای معلولیت قابل توجه برای حرکت به سمت و به سمت کار با حقوق استفاده شده است.

مراجعه کنید (BASE) برای اطلاعات بیشتر، به انجمن بریتانیایی برای اشتغال حمایت شده.

وبسایت: www.base-uk.org/information-jobseekers

برای فهرستی از سازمان‌ها و خدمات محلی که می‌توانند اطلاعات، مشاوره و پشتیبانی در مورد اشتغال ارائه کنند، به وبسایت www.disabilitysheffield.org.uk/employment-support/ مراجعه کنید Disability Sheffield

استخدام پشتیبانی شفیلد

هدف این برنامه کمک به افراد مبتلا به ناتوانی های یادگیری و/یا اوتیسم برای اشتغال با حقوق است. در جستجوی و تداوم شغل حمایت خواهد شد. پشتیبانی را می‌توان از یک مربی شغلی دریافت کرد.

دستورالعمل های ورود

- ارسال شده است DWP یک بررسی واجد شرایط بودن به
- فردی که شرکت می کند نباید در آموزش تمام وقت یا در هر برنامه مالی دیگری شاغل باشد
- حداقل سن برای شرکت 18 سال است
- این برنامه تا مارس 2025 ادامه دارد

بیباید @sheffield.gov.uk از طریق ایمیل به آدرس فرصت

مراکز شغلی

کمک کنند SEND مراکز کار می توانند به جوانان با

- کار پیدا کن
- اطلاعاتی در مورد کارفرمایان دوستدار معلولیت دریافت کنید
- در مورد سایر پشتیبانی های موجود بحث کنید

آنها می توانند در صورت لزوم، جوان را به مشاور متخصص معلولیت یا روانشناس کار متخصص ارجاع دهند. آنها همچنین می توانند یک «ارزیابی اشتغال» از مهارت ها و تجربیات خود و نوع نقش هایی که به آن علاقه دارند انجام دهند.

فرصت شفیلد

فرصت شفیلد بخشی از شورای شهر شفیلد است. برنامه های اشتغال و مهارت را فراهم می کند. اینها برای کمک به افرادی که با موانع روبرو هستند طراحی شده اند. این می تواند شامل افرادی باشد که می خواهند سفر شغلی خود را شروع کنند اما نمی دانند چگونه، از جمله افراد دارای معلولیت، مشکلات جسمی یا روانی، سوابق کیفری، کمبود مهارت ها و کمبود تجربه کاری

وب سایت: www.sheffield.gov.uk/business/employment-skills

برنامه مسیرهای موفقیت

این برنامه برای بزرگسالان دارای شرایط طیف اوتیسم، ساکن در شفیلد، بالای 18 سال و بیکار یا بدون کار حقوقی است.

مربیان استخدامی متخصص می توانند در موارد زیر کمک کنند:

- اعتماد سازی
- پیدا کردن آموزش
- نوشتن رزومه
- جستجوهای شغلی
- آماده شدن برای مصاحبه
- مستقر شدن در کار

بیباید www.autismplus.co.uk/employment-support/pathways/sheffield

کانون های جوانان

مرکز جوانان را راه اندازی کرده است. آنها این کار را در کنار شورای شهر شفیلد انجام (DWP) وزارت کار و بازنشستگی داده اند. کانون های جوانان با سازمان های مختلف در سراسر شهر واقع شده اند.

این سازمان ها با سایر خدمات همکاری می کنند. آنها طیف وسیعی از خدمات را برای حمایت از جوانان در جامعه ارائه می دهند. SEND پشتیبانی ارائه شده در هر مرکز جوانان متفاوت است. یک مرکز تخصصی جوانان برای جوانان با

انتقال-به-بزرگسالی/یافتن-و-نگهداری-یک- www.sheffielddirectory.org.uk/localoffer/: بیشتر بدانید در [کار/اگر-تحصیلات-ترک](#)

دسترسی به کار

دسترسی به کار یک طرح کمک مالی دولتی است که با هدف حمایت از افراد معلول برای شروع به کار یا ادامه کار است. کمک های مالی می تواند برای طیف وسیعی از مداخلات که به از بین بردن موانع کار کمک می کند، اعطا شود.

برای واجد شرایط بودن برای این طرح، جوانان باید 16 سال یا بیشتر داشته باشند و دارای ناتوانی یا وضعیت سلامتی (جسمی یا روانی) باشند که انجام بخشی از کار یا رفت و آمد به محل کار را برای آنها سخت کند. آنها همچنین باید شاغل یا خوداشتغال باشند، پیشنهاد شغلی دریافت کرده باشند یا در دوره کارآموزی، کارآموزی حمایت شده، آزمایشی کار یا تجربه کاری باشند. پشتیبانی برای مصاحبه های شغلی نیز موجود است.

میزان دریافتی جوانان به شرایط آنها بستگی دارد. نیازی به بازپرداخت آن نیست و تأثیری بر سایر مزایای آنها نخواهد داشت.

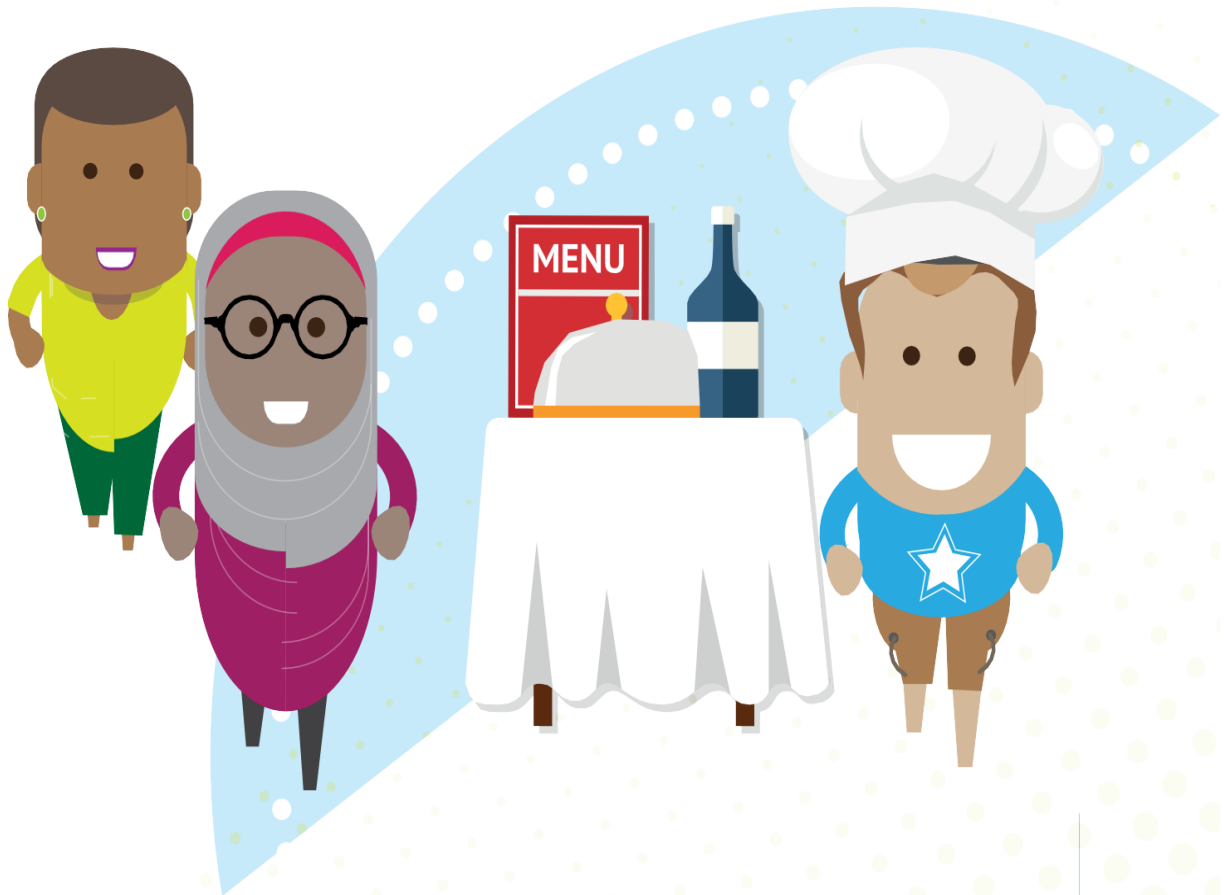
تماس: 7479 121 0800

مراجعه کنید www.gov.uk/access-to-work/overview یا به

اشتغال برای همه است

اشتغال برای همه است» یک جنبش اجتماعی است که هدف آن بهبود فرصت های شغلی برای افراد اوتیستیک و افراد دارای ناتوانی یادگیری است.

وب سایت: www.employmentisforeveryone.org.uk



باشگاه های تخصصی جوانان

ممکن است فرزند شما بخواهد به یک باشگاه جوانان بپیوندد. خدمات جوانان جامعه دو باشگاه جوانان را به طور خاص برای ارائه می دهد. خدمات جوانان خدمات ایمن و خلاقانه را با کارگران حرفه ای جوانان ارائه SEND جوانان (13 تا 25 سال) با می دهد.

- لنو (پارک نورفولک) - دوشنبه عصر SEN باشگاه
- سه شنبه عصرها - S Club 5 SEN (Longley Lane)

برای اطلاعات بیشتر youth.services@sheffield.gov.uk لطفا ایمیل

اطلاعات زیادی در مورد فرصت های اوقات فراغت در پیشنهاد محلی وجود دارد:

www.sheffielddirectory.org.uk/localoffer/things-to-do/

. بخش استراحت کوتاه را ببینید

باشگاه های جهانی

کلوب جهانی یک فعالیت گروهی یا سازمان یافته است که در دسترس همه کودکان و جوانان است.

اگر باشگاهی وجود دارد که فرزند شما به آن علاقه مند است، لطفاً با آنها در مورد حضور در آن صحبت کنید. اگر شما یا فرزندتان احساس می کنید که برای حضور در آن به حمایت بیشتری نیاز دارید (مثلاً آموزش برای کارکنان یا یک عضو اضافی بتواند کمک کند SNIPS از کارکنان برای حمایت از آنها)، ممکن است

است. این سرویسی است که توسط شورا **Special Needs Inclusion Playcare Service** مخفف عبارت SNIPS اداره می شود که از کودکان و جوانان 5 تا 18 ساله حمایت می کند تا به فعالیت های استراحت کوتاه دسترسی داشته باشند تا به والدین خود از مراقبت استراحت دهند.

برای درخواست پشتیبانی از SNIPS:

- ارجاع دهند SNIPS اگر فرزند شما قبلاً مددکار اجتماعی دارد، لطفاً از آنها بخواهید که شما را به
- اگر فرزند شما مددکار اجتماعی ندارد، لطفاً با **تیم کودکان دارای معلولیت با شماره 5368 273 0114 تماس** را بخواهید SNIPS بپذیرید و عضوی از تیم

ممکن است بتوانید به یک باشگاه استراحت کوتاه دسترسی داشته باشید. این یا یک جلسه حداکثر SNIPS در صورت موافقت ساعت در هفته، در تعطیلات مدرسه خواهد بود 5

یا

جلسات شنبه متناوب تا 5 ساعت در طول ترم یا

یک جلسه بعد از مدرسه در هفته در طول ترم

با فرزند شما و شما ملاقات خواهد کرد تا از علایق و نیازهای حمایتی او مطلع شود. آنها یک SNIPS یکی از اعضای تیم نمایه ایجاد می کنند و ارزیابی را تکمیل می کنند که به باشگاه ارائه می شود تا به آنها کمک کند تا نیازهای فرزند شما را برآورده کنند.

باشگاه های تخصصی کودکان و نوجوانان معلول

باشگاه های تخصصی فقط برای کودکان معلول و جوانان است. این باشگاه ها توسط شورای شهر شفیلد سفارش داده شده اند و قابل دسترسی هستند (برای اطلاعات در مورد نحوه درخواست به بالا مراجعه کنید) SNIPS فقط از طریق ارجاع از

این باشگاه ها دارای

- کارمندان آموزش دیده
- محل مناسب سازی شده
- فعالیت های متناسب با نیازها، توانایی ها و علایق کودکان و جوانان

چه کسی می تواند شرکت کند؟

کودکان و نوجوانان دارای معلولیت که نیاز به حمایت سطح بالاتری دارند و بین 5 تا 17 سال سن دارند. می‌توانید از طریق (مانند بالا) برای حضور در جلسه درخواست دهید SNIPS.



SEN حمل و نقل

پشتیبانی سفر به مدرسه / کالج فراتر از سن مدرسه اجباری (16 سال) یک حق خودکار نیست. اگر فرزند شما همچنان به پشتیبانی سفر نیاز دارد، باید هر سال دوباره درخواست دهید. این به این دلیل است که شرایط و نیازها می توانند تغییر کنند. اگر فرزند شما در حال حاضر حمل و نقل دریافت می کند و به سال 12 نقل مکان می کند، یک بسته انتقال به طور خودکار برای شما ارسال می شود.

اگر فرزند شما در حال حاضر حمل و نقل دریافت نمی کند و وارد سال 13 یا 14 می شود، می توانید با تماس با تیم ارزیابی و آموزش سفر درخواست دهید.

تلفن: 0114 205 3542

وبسایت: www.sheffield.gov.uk/disability-mental-health/transport-for-children-with-special-educational-needs

پوند در سال برای جوانانی که در تحصیلات پس از 16 سال از حمایت سفر برخوردار می شوند، کمک خانواده دریافت 540 می کنند. این مبلغ بر اساس حضور یک فرد جوان در مدرسه/دانشگاه 5 روز در هفته است، بنابراین بسته به تعداد روزهایی که در آن شرکت می کنند، می توان آن را کاهش داد.

فرزند شما ممکن است بتواند کمک هزینه تحصیلی 16 تا 19 را برای کمک به این هزینه دریافت کند. مدرسه، کالج یا ارائه دهنده آموزشی شما می تواند فرم های مربوطه را برای تکمیل به شما بدهد. پشتیبانی سفر برای تجربه سفر به محل کار، قرار ملاقات های پزشکی یا بازدیدهای خارج از محل ارائه نمی شود. مسئولیت این امر بر عهده والدین/مراقبان، مدرسه یا کالج در صورت لزوم است.

آموزش سفر مستقل

همانطور که جوانان برای بزرگسالی آماده می شوند، مهم است که مهارت های لازم را در اختیار آنها قرار دهیم تا بتوانند:

- افزایش عزت نفس
- دسترسی به فرصت های آموزشی و اجتماعی
- بخشی از جامعه محلی خود شوند
- با همسالان سفر کنید

آموزش سفر مستقل برای جوانان 10 تا 25 ساله است که ممکن است آسیب پذیر باشند یا از این خدمات بهره مند شوند. این شامل می شود. این سرویس رایگان است. پشتیبانی ارائه شده یک برنامه سفر سفارشی به محل EHC کودکان و جوانان با برنامه های تحصیل جوان و از محل تحصیل با مربی سفر یک به یک بر اساس نیازهای فرد است.

آموزش به جوانان اعتماد به نفس می دهد تا سفری ایمن داشته باشند و مسائلی مانند:

- ایمنی جاده
- امنیت شخصی
- با استفاده از حمل و نقل عمومی

از جوانان حمایت می شود. آنها از همراهی در سفر تا تحت سایه مربی از راه دور پیشرفت می کنند.

از تیم ارزیابی و آموزش سفر بیشتر بدانید.

تلفن: 0114 205 3542

ایمیل: indetravel@sheffield.gov.uk

وبسایت: www.tinyurl.com/SEN-Transport



سایر پشتیبانی سفر و برنامه های مفید

اگر فرزند شما 18 سال به بالا دارد و دانشجوی کالج یا دانشگاه است، مجموعه ای از بلیت ها و مجوزهای دانشجویی برای بلیت www.travelsouthyorkshire.com/en-gb/ticketsandpasses/student: اتوبوس و تراموا وجود دارد که ممکن است برای او مناسب باشد

با کارت راه آهن افراد معلول، جوانان می توانند 1/3 از کرایه قطار برای سفر در سراسر بریتانیا دریافت کنند: www.disabledpersons-railcard.co.uk

یا PIP اگر فرزند شما معلولیت های خاصی دارد، می تواند برای گذرنامه مسافرتی افراد معلول درخواست دهد. اگر آنها سطح بالاتری دریافت می کنند، یک مراقب همراه می تواند به صورت رایگان سفر کند. لطفاً برای اطلاعات بیشتر به DLA: این لینک ها مراجعه کنید

[www.sheffield.gov.uk/disability-mental-health/apply-for-disabled-persons-travel pass](http://www.sheffield.gov.uk/disability-mental-health/apply-for-disabled-persons-travel-pass)

www.travelsouthyorkshire.com/en-gb/ticketsandpasses/disabled-pass

برنامه Moovit

از آن برای ناوبری حمل و نقل عمومی، نقشه‌ها، برنامه‌ها، ورود بی‌درنگ و موارد دیگر استفاده کنید

www.moovitapp.com/yorkshire-2109/poi/en-gb

اولین برنامه اتوبوس

: این برنامه می‌تواند از سفرهای اتوبوسی جوانان، از ذخیره‌سازی بلیط گرفته تا ردیابی اتوبوس در تلفن آنها پشتیبانی کند

www.firstbus.co.uk/first-bus-app

کارت های هشدار ناتوانی

پلیس یورکشایر جنوبی مجموعه ای از کارت های هشدار برای کمک به افسران خود و سایر کارکنان خدمات اورژانسی دارد تا به طور موثر با افرادی که مبتلا به اوتیسم هستند یا دارای ناتوانی یادگیری یا مشکل سلامت روان هستند، ارتباط برقرار کنند. برای اطلاعات بیشتر و دانلود فرم درخواست، لطفاً به www.southyorkshire.police.uk/sign-up/autism-alert-learning-disability-alert-or-mental-health-alert-card مراجعه کنید.

مکان های امن

یک طرح محلی است که هدف آن حمایت از بزرگسالانی است که ممکن است هنگام حضور در شفیلد احساس Safe Places آسیب پذیری کنند. اگر شخصی نیاز به کمک داشته باشد، برای مثال اگر گم شده، بیمار یا ترسیده باشد، می‌تواند برای دریافت کمک وارد نزدیکترین مکان امن شود.

می‌توانید مکان‌های شرکت‌کننده را با برچسب «مکان‌های امن» در پنجره‌های آن‌ها شناسایی کنید. همچنین یک برنامه وجود دارد که می‌تواند با صدا فعال شود و شما را به نزدیکترین مکان باز هدایت می‌کند. برای اطلاعات بیشتر لطفاً www.safeplaces.org.uk/member-schemes/sheffield ببینید

خدمات مراقبت اجتماعی

مراقبت اجتماعی برای کودکان، جوانان و بزرگسالانی که نیاز به حمایت بیشتری دارند، کمک عملی می‌کند. معیارهای واجد شرایط بودن برای تعیین اینکه چه کسی واجد شرایط این کار است استفاده می‌شود.

شما می‌توانید اطلاعات بیشتری را در

- www.sheffield.gov.uk/social-care/children-social-care
- www.sheffield.gov.uk/social-care/getting-long-term-care-support

برای درخواست حمایت از مراقبت های اجتماعی، لطفاً با شورای شهر شفیلد تماس بگیرید:

- اگر فرزند شما 0 تا 17 سال دارد، لطفاً با شماره **4855 273 0114** تماس بگیرید
- اگر فرزند شما 18 سال یا بیشتر است لطفاً با شماره **4908 273 0114** تماس بگیرید

انتقال از خدمات مراقبت اجتماعی کودکان به بزرگسالان

شورای شهر شفیلد یک سرویس انتقال مراقبت اجتماعی برای حمایت از جوانانی که دارای معلولیت هستند برای انتقال از خدمات مراقبت اجتماعی کودکان به بزرگسالان دارد.

این سرویس ارزیابی نیاز یک فرد جوان به حمایت مراقبت اجتماعی را به عنوان یک بزرگسال جوان ارائه می‌دهد. این گاهی اوقات ارزیابی مراقبت اجتماعی، ارزیابی قانون مراقبت یا ارزیابی انتقال نامیده می‌شود.

این سرویس همچنین به جوانانی که واجد شرایط حمایت از مراقبت های اجتماعی بزرگسالان هستند کمک می‌کند تا برنامه ریزی کنند که چه حمایتی نیاز دارند. در شفیلد به این برنامه مراقبت و پشتیبانی می‌گویند. جوانان می‌توانند از سن 14 سالگی به خدمات انتقال ارجاع داده شوند، زمانی که اطلاعات، مشاوره و راهنمایی ارائه می‌شود.

ارزیابی مراقبت اجتماعی بزرگسالان در زمان مناسب برای جوان یا والدین/مراقب او و در نقطه ای که برای تغییرات دیگر در زندگی فرد جوان منطقی باشد، ارائه می‌شود. سن مشخصی برای رسیدن جوانان به این نقطه وجود ندارد - هر جوان و خانواده‌اش متفاوت هستند و ارزیابی مراقبت اجتماعی بزرگسالان زمانی انجام می‌شود که برای آنها مناسب‌تر باشد.

به عنوان مثال، اگر یک جوان از خدمات مراقبت اجتماعی کودکان حمایت دریافت می‌کند و این باید تا زمانی که 18 ساله می‌شود ادامه یابد، خدمات انتقال یک طرح ارزیابی و حمایت را در زمان کافی برای خدمات مراقبت اجتماعی بزرگسالان ارائه می‌دهد تا پس از آن فرد جوان مسئولیت آن را بر عهده بگیرد. 18 ساله می‌شود

فرد جوان دیگری ممکن است در حالی که به تحصیل در یک مدرسه خاص ادامه می‌دهد نیازی به حمایت اجتماعی نداشته باشد، اما ممکن است زمانی که مدرسه را در سن 19 سالگی ترک می‌کند به حمایت اجتماعی نیاز داشته باشد. در این شرایط، سرویس انتقال آنها را با زمان کافی برای آماده سازی حمایت قبل از ترک مدرسه ارزیابی می‌کند.

اگر یک فرد جوان برای شرکت در ارزیابی نیاز به حمایت داشته باشد، مددکار مراقبت اجتماعی او می‌تواند در نظر بگیرد که چه کسی می‌تواند از او حمایت کند یا در صورت لزوم می‌تواند با یک سرویس حمایتی مستقل تماس بگیرد.

والدین و مراقبان در فرآیند ارزیابی برای جوانان تا 18 سال شرکت دارند و هنگامی که جوان بالای 18 سال سن دارد، در صورتی که این خواسته جوان باشد، والدین و مراقبان درگیر می‌شوند. انعطاف پذیری سرویس انتقال به این معنی است که وقتی حمایت مراقبت اجتماعی بزرگسالان برقرار شد و به خوبی کار کرد جوانان به تیم مراقبت اجتماعی بزرگسالان آینده خود خواهند رفت. برای برخی از جوانان، این ممکن است در حدود سن 18 سالگی باشد، در حالی که برای برخی دیگر، ممکن است تا سن 25 سالگی باشد.

خدمات انتقال مراقبت اجتماعی با یک فرد جوان و والدین آنها و همچنین آژانس های بهداشتی، مراقبت اجتماعی و آموزشی مربوطه کار خواهد کرد. این ممکن است شامل مدرسه یا کالج یک فرد جوان، پزشک عمومی یا کارکنان بهداشتی متخصص یا ارائه دهندگان پشتیبانی موجود باشد.

این تیم با سایر آژانس ها همکاری می کند تا به ایجاد یک برنامه انتقال خوب کمک کند. آنها می توانند در صورت لزوم در شرکت کنند EHCP جلسات بررسی سالانه.

مهم است که والدین بدانند که هیچ ارجاع خودکار به خدمات انتقال مراقبت اجتماعی وجود ندارد، حتی اگر یک فرد جوان به مراقبت اجتماعی کودکان شناخته شود. اگر یک جوان از خدمات کودکان حمایت اجتماعی دریافت کند، این حمایت زمانی که 18 ساله شود پایان می یابد.

ارجاع به خدمات انتقال می تواند توسط فرد جوان، والدین آنها، مددکار مراقبت اجتماعی کودکان اختصاص داده شده، ارائه دهنده آموزش یا سایر متخصصان بهداشت یا مراقبت اجتماعی انجام شود. رضایت جوان الزامی است. اگر فرد جوان قادر به درک اطلاعات در مورد دریافت حمایت از مراقبت اجتماعی بزرگسالان نباشد، ارجاع دهنده می تواند این موضوع را هنگام ارجاع خود توضیح دهد.

نحوه مراجعه به سرویس انتقال

این سرویس در حال حاضر در حال ایجاد یک مسیر ارجاع آنلاین ساده است. تا زمانی که در دسترس باشد، ارجاع دهندگان باید از طریق تلفن با خدمات تماس بگیرند.

- اگر جوان زیر 18 سال است، با **مرکز حفاظت از کودکان به شماره 4855 273 0114 تماس بگیرید.** و درخواست ارجاع به تیم انتقال کنید.
- اگر فرد جوان بالای 18 سال دارد، با **شماره تماس 4908 273 0114 با بزرگسالان تماس بگیرید.** و درخواست ارجاع به تیم انتقال کنید.

برخی از جوانان ممکن است واجد شرایط حمایت از خدمات انتقال مراقبت اجتماعی نباشند (به عنوان مثال، آنها دیگر در دوره گذار نیستند یا اگر نیازهای مراقبت خاصی دارند، به عنوان مثال، بیماری روانی قابل توجهی دارند)، اما در این موارد، شما دوباره به مناسب ترین تیم مراقبت اجتماعی هدایت خواهید شد.

پرداخت هزینه مراقبت اجتماعی بزرگسالان

افراد بالای 18 سال ممکن است مجبور باشند در هزینه هر گونه حمایتی که از مراقبت اجتماعی بزرگسالان دریافت می کنند مشارکت کنند. مقام محلی یک ارزیابی مالی انجام خواهد داد تا بررسی کند که فرد جوان چقدر می تواند در مراقبت و حمایت از آنها کمک کند.

این ارزیابی فقط به امور مالی فرد جوان توجه می کند، نه والدین یا افراد دیگر در خانواده. برای اطلاعات بیشتر، لطفاً ببینید www.sheffield.gov.uk/social-care/cost-of-care

گرفتن ارزیابی مراقب

اگر به یک فرد 18 ساله یا بالاتر مراقبت یا حمایت می کنید، می توانید ارزیابی مراقب را دریافت کنید. این کار توسط مرکز مراقبت های شفیلد انجام می شود و به شما فرصتی می دهد تا در مورد حمایتی که ممکن است برای کمک به نقش مراقبتی خود نیاز داشته باشید، صحبت کنید. ارزیابی به چگونگی تأثیر مراقبت بر زندگی شما می پردازد. از نظر جسمی، عاطفی و عملی، و اینکه آیا قادر هستید یا می خواهید به مراقبت ادامه دهید.

ارزیابی یک مراقب در مورد ارزیابی اینکه شما چقدر نقش مراقبتی خود را به خوبی انجام می دهید نیست. این فقط در مورد حمایت از شما به عنوان یک مراقب و تأثیری است که این نقش مراقبتی روی شما دارد. این موضوع کاملاً جدا از نیازهای حمایتی جوان است که آیا نیازهای آنها ارزیابی شده است یا نه، و اینکه آیا آنها حمایت رسمی دریافت می کنند یا خیر.

اگر شخص دیگری نیز مراقبت های بدون مزد را برای جوان ارائه می دهد، هر یک از شما حق دریافت ارزیابی را دارید. شما مجبور نیستید با فرد جوان زندگی کنید تا حق ارزیابی مراقب را داشته باشید.

اگر فرد جوان یک مددکار مراقبت اجتماعی اختصاص داده است، می توانید از آنها بخواهید که شما را برای ارزیابی یک مراقب معرفی کنند. اگر این کار را نکردند، یا ترجیح می دهید مستقیماً با مرکز مراقبت های شفیلد صحبت کنید، می توانید با شماره support@sheffieldcarers.org.uk تماس بگیرید. یا ایمیل **0114 272 8362**.

بیباید www.sheffield.gov.uk/social-care/cost-of-care



استراحت های کوتاه برای کودکان

استراحت های کوتاه فعالیت هایی هستند که کودکان و نوجوانان با نیازهای آموزشی خاص و معلولیت می توانند به آنها دسترسی داشته باشند تا به والدین یا مراقبان آنها از فعالیت های مراقبتی استراحت داده شود. این شامل فعالیت های روز عصر، شبانه و آخر هفته می شود.

وقفه های کوتاه برای کودکان معلول و جوانانی که دارای معیارهای زیر هستند در دسترس است:

- سن آنها از بدو تولد تا 18 سالگی است
- در شفیلد زندگی می کنند
- معلولیت داشته باشد این بدان معنی است که آنها دارای یک نقص جسمی یا ذهنی هستند که تأثیر منفی «قابل توجه» و «درازمدت» بر توانایی آنها برای انجام فعالیت های عادی روزانه دارد (قانون برابری 2010)
- معلولیت آنها تأثیر بسزایی بر زندگی خانوادگی و خانگی آنها دارد

استراحت های کوتاه عبارتند از:

- فعالیت های جهانی - یک فعالیت اوقات فراغت که هر کودک یا جوانی ممکن است در آن شرکت کند، به عنوان مثال یک باشگاه ورزشی یا طرح بازی
- باشگاه های تخصصی - یک فعالیت گروهی به طور خاص برای کودکان معلول و جوانان
- دوستی - خدمات حمایتی کوتاه مدت یک به یک برای کودکان و جوانانی که قادر به شرکت در فعالیت های گروهی نیستند
- استراحت های کوتاه یک شبه - چه در یک خانه مسکونی یا با یک سرپرست
- یک پرداخت مستقیم - پرداخت ماهانه به جای خدماتی که خانواده ها می توانند حمایت خود را ترتیب دهند
- کمک هزینه کوتاه مدت - یک پرداخت سالانه یکباره برای خانواده های واجد شرایط برای ترتیب دادن فعالیت های خود

درباره طیف وسیعی از خدمات کوتاه مدت اطلاعات بیشتری کسب کنید **Local Offer** می توانید در وبسایت

نیز نامیده می شود، تیمی در شورای شهر شفیلد است که برای کمک **SNIPS** تیم خدمات مراقبت بازی شامل نیازهای ویژه که به شما در دسترس است. آنها می توانند اطلاعات بیشتری در مورد محدوده استراحت های کوتاه در دسترس ارائه دهند

می توانید از طریق تماس تلفنی با **تیم کودکان دارای معلولیت به شماره 0114 273 5368** و درخواست عضوی از تیم **با تیم تماس بگیرید SNIPBusinessSupport@sheffield.gov.uk** یا از طریق ایمیل **SNIPS**

خدمات استراحت کوتاه برای بزرگسالان (18 سال و بالاتر (که واجد شرایط واجد شرایط بودن خدمات بزرگسالان هستند، وجود دارد. این سرویس به عنوان مهلت برای بزرگسالان شناخته می شود.

- اگر فرزند شما قبلاً خدمات استراحت کوتاه کودکان را دریافت کرده است، ممکن است به خدمات انتقال مراقبت اجتماعی ارجاع داده شود. [به بخش انتقال مراجعه کنید](#).
- اگر فرزند شما خدمات استراحت کوتاه کودکان را دریافت نمی کند اما می خواهید که او به عنوان یک بزرگسال در نظر گرفته شود، لطفاً با شورای شهر شفیلد تماس بگیرید و درخواست ارجاع به مراقبت اجتماعی بزرگسالان کنید. [به بخش اول تماس با بزرگسالان مراجعه کنید](#).

خدمات استراحت کوتاه بزرگسالان شامل مراکز استراحت مسکونی و خدماتی به نام زندگی مشترک (پرورش بزرگسالان) است. در وب سایت شورای شهر شفیلد اطلاعات بیشتری کسب کنید: www.sheffield.gov.uk/social-care/sharing-lives

پرداخت مستقیم برای خدمات مراقبت اجتماعی

پرداخت مستقیم برای خدمات مراقبت اجتماعی

پرداخت مستقیم یک پرداخت نقدی است که به یک کودک یا بزرگسال معلول یا یکی از اعضای خانواده آنها انجام می شود که می تواند برای پرداخت هزینه های ذکر شده در طرح حمایتی آنها استفاده شود. اگر فرزند شما به جای اینکه شورای شهر شفیلد خدماتی را برای او ترتیب دهد، از حمایت اجتماعی برخوردار است، می توانید پرداخت مستقیم دریافت کنید.

آنها به شما امکان انتخاب و کنترل روی حمایتی که فرزندتان دریافت می کند و چگونگی برآورده شدن نیازهای مراقبت اجتماعی او را می دهند.

پرداخت مستقیم دریافت کند

اکثر افرادی که واجد شرایط حمایت از مراقبت های اجتماعی هستند می توانند پرداخت های مستقیم دریافت کنند. یعنی:

- افراد 16 ساله یا بیشتر که واجد شرایط حمایت ارزیابی شده اند
- والدین کودکان معلولی که واجد شرایط حمایت ارزیابی شده اند
- مراقبانی با ارزیابی مورد توافق از نیاز که واجد شرایط حمایت مستقیم مراقب هستند

مقامات محلی موظفند به افرادی که فاقد توانایی ذهنی برای رضایت با آنها هستند، پرداخت مستقیم ارائه دهند. باید یک "فرد مناسب" وجود داشته باشد که موافقت کند نظارت کند و مسئولیت ترتیب حمایت و پرداخت مستقیم از طرف فرد را داشته باشد.

برای چه می توانید از آنها استفاده کنید

پرداخت های مستقیم را می توان صرف چیزهایی کرد که نتایج توافق شده و نیازهای مراقبت اجتماعی را برآورده می کند، از جمله مراقبت شخصی، استراحت های کوتاه، استراحت و فعالیت های روزانه، سازگاری های جزئی در خانه و تجهیزات تخصصی.

مردم اغلب از آنها برای موارد زیر استفاده می کنند:

- کارکنان پشتیبانی خود (دستیاران شخصی) را استخدام کنند
- هزینه جابجایی یا وسایل خانگی را بپردازید

شما و فرزندتان می توانید تصمیم بگیرید که چه چیزی بهترین نیازهای شما را برآورده می کند. کارکنان این موضوع را با شما در میان خواهند گذاشت و نیازهای شما را در طرح حمایتی تان تشریح خواهند کرد.

برای چیزی که نمی توانند از آنها استفاده کنند

NHS، پرداخت های مستقیم نباید برای پرداخت حمایتی که توسط سایر سازمان ها ارائه می شود، مانند خدمات آنها برای هزینه های زندگی معمولی مانند خرید یا قبض نیستند.

نحوه درخواست پرداخت مستقیم

درخواست پرداخت مستقیم می تواند توسط جوانان، خانواده ها و متخصصانی که با آنها کار می کنند، ارائه شود.

- اگر فرزند شما زیر 18 سال سن دارد، با **مرکز حفاظت شفیلد تماس بگیرید** در **4855 273 0114** برای درخواست ارزیابی از مراقبت اجتماعی کودکان
- **تماس بگیرید** در **4908 273 0114** درخواست **First Contact** اگر فرزند شما بالای 18 سال دارد، با ارزیابی از مراقبت اجتماعی بزرگسالان.

ارزیابی تعیین می کند که آیا فرزند شما نیازهای برآورده نشده ای دارد که مراقبت اجتماعی باید برآورده شود. سپس می توانید دریافت مستقیم پرداخت را انتخاب کنید و برنامه ای از نتایج توافق شده و نحوه استفاده از پول برای دستیابی به آنها تهیه می شود. از طرف دیگر، اگر فرزند شما قبلاً یک مددکار اجتماعی اختصاصی دارد، می توانید از آنها در مورد دسترسی به پرداخت مستقیم سؤال کنید.

اگر در مورد ارزیابی یا تغییر از سرویس استراحت کوتاه موجود به پرداخت مستقیم یا بالعکس سؤال دارید، لطفاً با مددکار خود تماس بگیرید SNIPS اجتماعی یا

یا ایمیل بخواهید SNIPS تماس بگیرید و از تیم **0114 273 5368**
SNIPSBusinessSupport@sheffield.gov.uk

مخاطبین مفید

با شورای شهر شفیلد برای ارائه خدمات پشتیبانی پرداخت مستقیم به شهروندان ساکن در شهر همکاری **Penderels Trust** می کند. آنها از بزرگسالان و کودکانی در شفیلد حمایت می کنند تا از پول مراقبت خود بیشترین بهره را ببرند و به اهداف خود دست یابند.

وب سایت : www.penderelstrust.org.uk/sheffield.php

در شفیلد وجود دارد. اگر فرزند شما مددکار اجتماعی دارد، می توانید SEND گزینه های مختلفی برای محل زندگی جوانان با در مورد گزینه های مسکن با او صحبت کنید.

مراقبت و پشتیبانی در منزل

ناتوانی یا نقص، به بهترین شکل ممکن زندگی کنند. مراقبین می توانند برای مراقبت 24 ساعته یا فقط چند ساعت به صورت کوتاه یا بلند مدت به خانه شما بیایند. آنها می توانند در مراقبت شخصی کمک کنند. این شامل شستن و لباس پوشیدن و کمک به وعده های غذایی است. این نوع مراقبت اغلب توسط آژانس های مراقبت در منزل ارائه می شود.

حمایت ترتیب داده شده به دنبال ارزیابی مراقبت اجتماعی خواهد بود که مناطق واجد شرایط برای حمایت را مشخص می کند. هزینه مراقبت در منزل بسته به درآمد و پس انداز آنها، توسط شورا یا فرزند شما پرداخت می شود.

وب سایت: www.sheffield.gov.uk/disability-mental-health/adult-care-move

زندگی یا ملاقات با یک مراقب تایید شده در خانه خود

اگر فرزند شما بیش از 16 سال سن دارد و نیازهای حمایتی مستمری دارد، می توان او را با یک مراقب مورد تایید که در خانه مشترک خود برای مراقبت، حمایت و مسکن به آنها ارائه می دهد، تطبیق داد.

این می تواند برای:

- مکان های استراحت کوتاه
- قرارگیری طولانی مدت - با تبدیل شدن فرزند شما به خانواده و خانواده یک نفر

در شفیلد این به عنوان زندگی مشترک شناخته می شود. با مددکار اجتماعی فرزندتان صحبت کنید تا درباره زندگی یا ملاقات با یک مراقب مورد تایید در خانه او بیشتر بدانید.

اگر آنها مددکار اجتماعی ندارند اما می خواهند اطلاعات بیشتری کسب کنند، لطفاً با اولین تیم تماس با شماره 0114 273 4908 تماس بگیرید. وب سایت www.sheffield.gov.uk/social-care/sharing-lives

زندگی پشتیبانی شده

این زمانی است که افراد در جامعه (معمولاً محل اقامت مشترک) با افراد دیگری که نیازها و علایق مشابهی دارند زندگی می کنند.

در صورت نیاز پشتیبانی در طول روز (و/یا شب) وجود دارد. زندگی تحت حمایت به افراد حقوق، انتخاب ها و کنترل بیشتری بر زندگی خود می دهد، اما این یک مدل حمایتی انعطاف پذیر است که می تواند برای افراد مختلف بسیار متفاوت به نظر برسد.

این می تواند به کسی کمک کند که در خانه با مشکل کنار بیاید و همچنین گام بعدی برای کسب استقلال بیشتر در زندگی اش باشد. زندگی حمایت شده می تواند به ویژه برای افراد دارای ناتوانی یادگیری مفید باشد که ممکن است در برخی از زمینه های زندگی خود به کمی کمک اضافی نیاز داشته باشند در حالی که سطح بالایی از استقلال را در برخی دیگر حفظ می کنند. هزینه مراقبت و حمایت یا توسط شورا یا فرزند شما بسته به درآمد و پس انداز آنها پرداخت می شود.

نحوه دسترسی به آن:

محل اقامت حمایت شده توسط مددکاران اجتماعی ترتیب داده می شود که می توانند با فرزند شما در مورد آنچه می خواهند به دست آورند، جایی که می خواهند زندگی کنند و با چه کسانی زندگی کنند صحبت کنند.

اگر فرزند شما مددکار اجتماعی اختصاصی ندارد اما می خواهد درباره زندگی تحت حمایت اطلاعات بیشتری کسب کند، لطفاً با تیم تماس اول با شماره 0114 273 4908 تماس بگیرید.

مسکن اجتماعی

مسکن اجتماعی خانه های مقرون به صرفه و مطمئن را فراهم می کند. این برای افراد کم درآمد یا با نیازهای خاص است که نمی توانند به مسکن دیگری دسترسی داشته باشند. مسکن اجتماعی توسط مقامات محلی و سازمان های غیرانتفاعی مانند انجمن های مسکن ارائه می شود.

تقاضای زیادی برای مسکن اجتماعی وجود دارد، بنابراین اولویت با گروه های خاصی از مردم است که نیاز فوری به جابجایی دارند. این می تواند شامل افرادی باشد که عبارتند از:

- بی خانمان
- دارند SEND
- زندگی در خانه های شلوغ

برای شورا و برخی از املاک Property Shop فرزند شما می تواند به ثبت نام مسکن شورای شهر شفیلد بپیوندد و از طریق انجمن مسکن پیشنهاد دهد.

وب سایت: www.sheffield.gov.uk/council-housing/register-bid-for-council-home

www.sheffield.gov.uk/housing/housing-associations

اگر فردی زمانی که در مسکن اجتماعی زندگی می کند نیاز به حمایت بیشتری داشته باشد، می توان آن را خریداری کرد یا با فرد جوان هماهنگ کرد.

کمک به پرداخت اجاره یا مالیات شورای شهر

فرزند شما ممکن است بسته به درآمد، پس انداز و نیازهایش، حق دریافت کمک برای پرداخت اجاره بها یا مالیات شورای شهر را داشته باشد. آماده شدن برای بزرگسالی «کتابچه ای به نام جایی شبیه خانه نیست، تهیه کرده است که هدف آن کمک به افراد مبتلا به ناتوانی های یادگیری است تا خانه مناسبی برای خود پیدا کنند.

وبسایتها: <https://councilfordisabledchildren.org.uk/resources/all-resources/filter/inclusion-send/no-place-home-housing-and-support-guide>

www.sheffield.gov.uk/benefits/housing-benefit

سازگار کردن خانه شما

اگر نیاز به ایجاد تغییراتی در خانه خود دارید تا به فرزندتان کمک کنید مدیریت بهتری داشته باشد و مستقل تر شود، با تیم تیم می تواند. www.sheffield.gov.uk/social-care/adapting-your-home: بهداشت و مسکن تماس بگیرید مشاوره، تجهیزات و سازگاری ارائه دهد.

اگر خانه شما برای سازگاری مناسب نیست، تیم بهداشت و مسکن می تواند از خانواده شما برای بررسی اسکان مجدد حمایت کند.

تصمیم‌گیری و ظرفیت ذهنی

در قانون، جوانان 16 ساله یا بیشتر از توانایی تصمیم‌گیری خود برخوردار هستند. این شامل تصمیمات خاص مربوط به تحصیل یا درمان پزشکی آنها می‌شود.

هنگامی که یک فرد جوان 16 ساله شود، خدمات معمولاً مستقیماً با آنها ارتباط برقرار می‌کند، نه با والدینشان. با این حال، شما باید همچنان در بحث در مورد آینده فرزندان شرکت کنید.

همچنین می‌توانید با شرکت در جلسات، پر کردن فرم‌ها یا انجام مکاتبات از طرف او، در صورتی که از انجام این کار خوشحال هستید، به حمایت از فرزندان ادامه دهید. شما مسئولیت والدین را در قبال فرزندان تا رسیدن به سن 18 سالگی حفظ می‌کنید.

قانون ظرفیت ذهنی

قانون ظرفیت ذهنی قانونی است که از افراد آسیب‌پذیر بالای 16 سال در زمینه تصمیم‌گیری حمایت می‌کند. اگر شخصی نیاز به تصمیم‌گیری مهم داشته باشد، اما افراد دیگر به دلیل ناتوانی خود در توانایی خود در تصمیم‌گیری شک دارند، می‌توان ارزیابی کرد که آیا آنها می‌توانند خودشان تصمیم بگیرند یا خیر. اگر آنها نمی‌توانند، بهترین تصمیم را می‌توان توسط افراد دیگر از طرف آنها اتخاذ کرد.

یادآوری این نکته مفید است که ظرفیت یک جوان همیشه باید در نظر گرفته شود مگر اینکه در موارد زیر مشکل داشته باشد:

- درک اطلاعات مورد نیاز آنها به عنوان مثال، پیامدهای آن چه خواهد بود یا به خاطر سپردن اطلاعات برای مدت زمان کافی برای تصمیم‌گیری
- سنجیدن گزینه‌ها و انتخاب
- تصمیم خود را به هر طریقی اعلام می‌کنند - مثلاً با پلک زدن یا فشار دادن دست

شما نمی‌توانید تصمیم بگیرید که یک فرد فاقد ظرفیت ذهنی است، زیرا فکر می‌کنید او کار بدی انجام داده است: تصمیم عجیب اگر فرد نتواند در زمان معینی تصمیم بگیرد، ممکن است همچنان بتواند:

- آن را در زمان دیگری بسازید
- در مورد چیزهای دیگر تصمیم بگیرید

هنگام تصمیم‌گیری از طرف فرزندان، باید از قانون ظرفیت ذهنی پیروی کنید. برای اطلاعات بیشتر به صفحه ظرفیت ذهنی در www.sheffielddirectory.org.uk/localoffer/health-and-wellbeing/mental-capacity-act/ پیشنهاد محلی شفیلد مراجعه کنید

اگر فرزندان می‌تواند صبر کند تا خودش بتواند این کار را انجام دهد، برای او تصمیم نگیرید. والدین و متخصصان باید همیشه از یک جوان حمایت کنند تا حد امکان در تصمیمی که از طرف آنها گرفته می‌شود، مشارکت داشته باشند، حتی اگر خودشان توانایی اتخاذ آن را نداشته باشند. وسایل کمکی ارتباطی می‌توانند از این ارزیابی‌ها پشتیبانی کنند.

برخی از افراد ممکن است به یک وکیل مستقل برای کمک به جمع‌آوری نظرات و ارائه نظرات آنها نیاز داشته باشند. متخصصان در بخش‌های بهداشت، آموزش یا مراقبت اجتماعی می‌توانند در صورت نیاز به یک وکیل مستقل مراجعه کنند. جوانان از 16 سال به بالا می‌توانند توسط یک مدافع حمایت شوند. اطلاعات بیشتر را می‌توانید در www.sheffieldadvocacyhub.org.uk بیابید

EHC تصمیم‌گیری در مورد طرح‌های

هنگامی که یک جوان به پایان سن مدرسه اجباری می‌رسد (تعریف شده به عنوان آخرین جمعه ژوئن سال تحصیلی که در آن از والدین به فرد جوان منتقل می‌شود EHC) ساله می‌شود، برخی از حقوق مربوط به طرح‌های 16 اینها هستند:

- EHC حق درخواست برای ارزیابی‌های

- خود EHC حق ارائه نمایندگی در مورد محتوای طرح
- حق درخواست این است که یک محیط آموزشی خاص در طرح آنها نام برده شود
- حق درخواست بودجه شخصی
- SEND حق تجدید نظر به دادگاه

SENDSARS، ممکن است فرزند شما همچنان از شما بخواهد که پس از 16 سالگی از طرف او حمایت کنید. در این صورت برای به اشتراک گذاشتن اطلاعات مستقیماً با شما به رضایت آن جوان نیاز دارد.

SEND اگر فکر می‌کنید فرزندتان فاقد توانایی ذهنی برای تصمیم‌گیری است، باید به سرویس ارزیابی و بازبینی قانونی هشدار دهید، که با مراقبت اجتماعی حول ارزیابی‌های مناسب کار خواهد کرد (SENDSARS).

صلاحیت گیلیک

فقط در مورد تصمیمات اتخاذ شده در مورد درمان بالینی یا پزشکی مرتبط است. در صورتی که کودکان زیر Gillick شایستگی سال از هوش، شایستگی و درک کافی برخوردار باشند، می‌توانند با درمان خود موافقت کنند. این در نظر دارد 16

- سن، بلوغ و ظرفیت ذهنی کودک
- درک آنها از موضوع و آنچه که شامل آن می‌شود - از جمله مزایا، معایب و تأثیر بالقوه دراز مدت
- درک آنها از خطرات، پیامدها و پیامدهایی که ممکن است از تصمیم آنها ناشی شود
- چقدر خوب هر توصیه یا اطلاعاتی را که به آنها داده شده است درک می‌کنند
- درک آنها از هر گزینه جایگزین، در صورت وجود
- توانایی آنها برای توضیح منطقی پیرامون استدلال و تصمیم‌گیری خود

این به عنوان توانمند بودن گیلیک شناخته می‌شود. اگر کودک یا جوان زیر 16 سال به عنوان صلاحیت دار گیلیک در نظر گرفته شود، این حق را دارد که از درمان پزشکی رضایت دهد یا از درمان خودداری کند. این بدان معناست که تصمیم والدین لغو خواهد شد، مگر اینکه مسائلی در مورد ظرفیت وجود داشته باشد یا نگرانی حفاظتی وجود داشته باشد که سپس به آژانس مربوطه ارجاع داده خواهد شد. در مواردی که تصمیمی به طور بالقوه می‌تواند منجر به مرگ یا آسیب شدید دائمی شود، پرونده به دادگاه حفاظت ارجاع می‌شود.

انتقال از سلامت کودکان به خدمات بهداشتی بزرگسالان

نحوه ارائه مراقبت های بهداشتی در بزرگسالی می تواند در مقایسه با خدمات اطفال برای جوانان و خانواده های آنها بسیار متفاوت باشد. این بخاطر این است که:

- همه جوانان به مراقبت های بهداشتی خود نیاز ندارند تا از بیمارستان کودکان به بیمارستان بزرگسالان شفیلد منتقل شوند. برای بسیاری، ترک خدمات کودکان متخصص به معنای ترخیص و حمایت توسط ارائه دهنده مراقبت های است. زمانی که فرزند شما نیاز به حمایت اضافی داشته باشد، پزشک عمومی به خدمات تخصصی (GP) اولیه آنها بزرگسالان مراجعه می کند.
- با توجه به ظرفیت ذهنی، از 16 سالگی، فرد جوان به جای والدین تصمیم گیرنده می شود. جوان می تواند اعضای خانواده یا دیگران را برای حمایت از آنها در این امر مشارکت دهد.
- پزشک عمومی نقش فعال تری در هماهنگی مراقبت های بهداشتی برای بزرگسالان ایفا می کند. آنها بر بخش های مختلف مراقبت های پزشکی نظارت خواهند داشت و می توانند با هر گونه نگرانی پشتیبانی کنند.

مرخص شدن از بیمارستان کودکان به این معنی نیست که فرزند شما به خدماتی دسترسی ندارد. کارهای زیادی می توان انجام داد تا به حمایت از نیازهای بهداشتی فرزندتان در دنیای بزرگسالان ادامه دهد.

اگر مراقبت های بهداشتی فرزند شما به یک ارائه دهنده بزرگسال منتقل می شود، برخی از خدمات کلینیک های انتقالی را ارائه می دهند که به طور مشترک توسط کارکنان خدمات بهداشتی کودکان و بزرگسالان اداره می شوند.

اسناد انتقال سلامت

بسیاری از خانواده ها نگره داشتن مدارک پزشکی فرزندشان در طول فرآیند انتقال را مفید می دانند. این می تواند شامل موارد زیر باشد:

- **بهداشتی / بیمارستانی** اینها اسناد مفیدی برای یک متخصص بهداشت هستند تا نیازهای پزشکی و سایر نیازهای یک فرد را هنگام مراجعه به کلینیک یا در شرایط اضطراری درک کنند. اینها به ویژه در صورتی مفید هستند که فرزند شما ناتوانی یادگیری داشته باشد. همچنین فشار والدین و فرزندشان را از بین می برد تا مجبور شوند در مواقع اضطراری با این موضوع ارتباط برقرار کنند.

این را می توانید از www.sheffieldchildrens.nhs.uk/news/wpfd_file/communication-and-health-passport/ **دانلود کنید**.

- **طرح انتقال** - این باید بین سرویس ها تکمیل شود، اما می توانید یک کپی درخواست کنید.
- **پرسشنامه آماده، ثابت، برو**. این پرسشنامه ها به متخصصان سلامت شما کمک می کند تا در مورد آنچه که باید از سن سالگی به بزرگسالی انتظار داشته باشند، کمک می کند و به جوانان کمک می کند تا برای انتقال به مرحله بعدی 11 مراقبت های بهداشتی خود آمادگی و اطمینان بیشتری داشته باشند. در اینجا موجود است: www.readysteadygo.net
- **هر نامه ترخیص یا آخرین بررسی ها**. خدمات فرزند شما باید در این مرحله اطلاعات و بروشورهای زیادی در اختیار شما قرار دهد، بنابراین آنها را نیز نگه دارید.
- **ResPECT** افراد جوان با نیازهای بهداشتی پیچیده ممکن است به برنامه های مراقبت بهداشتی پیشرفته و فرم های **نیاز داشته باشند**. با پزشک کودک خود صحبت کنید تا مطمئن شوید که این موارد بررسی شده و به روز هستند.

در مواقع اضطراری

از سن 16 سالگی، جوانان باید به بخش اورژانس بیمارستان عمومی شمالی مراجعه کنند. بیماران 16 ساله و بالاتر (به جز فقط در موارد زیر در بخش اورژانس بیمارستان کودکان شفیلد دیده می شوند) CAMHS بیماران

- کودک شما تحت مراقبت مداوم با یک تیم متخصص در بیمارستان کودکان شفیلد است.
- فرزند شما یک طرح انتقال دارد که او را برای انتقال به خدمات بزرگسالان آماده می کند و پیگیری های بعدی در بیمارستان کودکان شفیلد برنامه ریزی شده است.
- فرزند شما هنوز اولین قرار ملاقات خود را در خدمات بزرگسالان نداشته است. هنگامی که آنها در یک قرار ملاقات در خدمات بزرگسالان شرکت کردند، از بیمارستان کودکان شفیلد مرخص خواهند شد. در مواقع اضطراری، آنها سپس به بخش اورژانس بزرگسالان مراجعه می کنند.

ملزم به حضور در بخش اورژانس بزرگسالان از 16 سال به بالا هستند CAMHS بیماران تحت خدمات

اگر در مورد محل حضور فرزندتان در مواقع اضطراری سؤالی دارید، لطفاً با تیم متخصص آنها تماس بگیرید.

بررسی سلامت سالانه برای افراد دارای ناتوانی یادگیری

اضافه GP اگر فرزند شما ناتوانی یادگیری دارد، مطمئن شوید که پزشک عمومی شما آنها را به ثبت نام ناتوانی در یادگیری می کند. این به این دلیل است که بتوان تنظیمات معقوله انجام داد و کودک شما می تواند به مراقبت های بهداشتی مناسب دسترسی پیدا کند. برای اطلاعات بیشتر لطفاً ببینید:

www.england.nhs.uk/learning-disabilities/improving-health/reasonable-adjustments/

از سن 14 سالگی، جوانان مبتلا به ناتوانی های یادگیری حق دارند سالانه معاینه بهداشتی دریافت کنند. اکثر پزشکان عمومی آنها را ارائه می دهند. این به این دلیل است که افراد دارای ناتوانی یادگیری اغلب سلامت ضعیف تری دارند. این می تواند سلامت جسمی یا روانی آنها یا هر دو باشد.

بررسی های بهداشتی به جوانان این فرصت را می دهد که با پرستار یا پزشک عمومی ملاقات کنند و عادت کنند. حتی اگر تحت نظر پزشک متخصص اطفال بیمارستان باشند، باید سالانه معاینه سلامتی انجام دهند.

پرستار یا پزشک عمومی یک چک لیست را بررسی می کند تا از بروز مشکلات جلوگیری کند. آنها همچنین در مورد شرایط موجود مانند آسم، صرع یا یبوست صحبت خواهند کرد. بررسی های سالانه سلامت نیز زمانی است که پرستار یا پزشک عمومی باید:

- تغذیه سالم و وزن را بررسی کنید
- غربالگری برای شرایطی مانند دیابت یا فشار خون بالا
- در صورت نیاز آزمایش خون را ترتیب دهید
- واکسیناسیون آنفولانزا، کزاز و کووید را هم برای فرزندتان و هم برای خودتان به عنوان یک مراقب برنامه ریزی کنید

درباره پیشنهاد محلی بیشتر بیاموزید: www.sheffielddirectory.org.uk/localoffer/health-and-wellbeing/annual-health-checks-for-Young-peoples-with-learning-disabilities/

اگر فرزند شما واجد شرایط بررسی سلامت سالانه است اما دعوت نشده است

اگرچه اکثر پزشکان عمومی اکنون معاینات سالانه سلامت را ارائه می دهند، اما مجبور نیستند. اگر فکر می کنید فرزندتان واجد شرایط است اما دعوت نشده است:

- با پزشک عمومی خود تماس بگیرید و بپرسید که آیا فرزند شما در ثبت نام ناتوانی های یادگیری خود گنجانده شده کمک می کند تا بیمارانی را که ممکن است به کمک یا حمایت اضافی نیاز NHS است یا خیر. این ثبت به کارکنان داشته باشند شناسایی کنند. هرکسی که ناتوانی یادگیری دارد می تواند بخواهد آن را ادامه دهد. این برای افراد در هر سنی است و نیازی به تشخیص رسمی ناتوانی یادگیری ندارید.

- اگر فرزند شما در ثبت نام نیست، از جراحی بخواهید که آنها را درج کند و به آنها یک بررسی سلامت سالانه پیشنهاد دهد.
- اگر پزشک عمومی آنها قادر به انجام یک بررسی سلامت سالانه نیست، از شما بپرسید که آیا می‌توانید به یک جراحی نزدیک بروید.

اگر مراقب هستید

مراقب هر کسی است که از یکی از اعضای خانواده، شریک یا دوستی که به دلیل بیماری یا ناتوانی خود به کمک بیشتری نیاز دارد مراقبت می‌کند. این شامل کودکان و جوانان زیر 18 سال می‌شود. تمام مراقبت‌هایی که انجام می‌دهند بدون دستمزد است.

مطمئن شوید که پزشک عمومی یادداشت‌های شما (و یادداشت‌های سایر مراقبین مربوطه) را با کد "مراقب است" کدگذاری کرده است. این به این دلیل است که شما برای واکسن آنفولانزا و توصیه‌های روز کووید تماس بگیرید. همچنین می‌تواند به پزشک عمومی شما کمک کند که بداند شما یک مراقب هستید. به عنوان مثال، اطمینان از اینکه می‌توان به مسائل سلامتی خود رسیدگی کرد، قرار ملاقات‌ها یا ویزیت‌های خانگی را تنظیم کرد.

والدین و مراقبین ممکن است بخواهند در یادداشت‌های فرزندشان درخواستی بنویسند که می‌توانند از طرف فرزندشان نسخه دریافت کنند، زیرا در سن 16 سالگی به فرد جوان منتقل می‌شود.

NHS خدمات بهداشتی محلی

مراقبت‌های بهداشتی مداوم

اگر نیازهای فرزند شما با سلامتی او مرتبط باشد، ممکن است در سن ۱۸ سالگی واجد شرایط ادامه مراقبت‌های بهداشتی برای بزرگسالان باشد.

اگر کودک شما قبلاً از مراقبت مداوم کودکان حمایت دریافت می‌کند، پرستار ارزیابی کننده نام شما در آن تیم با شما و فرزندتان در 16 سالگی کار می‌کند تا مطمئن شود که بسته کودک شما به انتقال به حمایت‌های اجتماعی کمک می‌کند، به ادامه مراقبت‌های بهداشتی برای بزرگسالان یا دوباره تحت مراقبت پزشک عمومی خود قرار بگیرید. لطفاً توجه داشته باشید، واجد شرایط بودن برای مراقبت مداوم از کودکان به طور خودکار به این معنی نیست که فرزند شما واجد شرایط ادامه مراقبت‌های بهداشتی برای بزرگسالان است.

اگر کودک شما برای مراقبت مداوم از کودکان شناخته شده نیست، اما فکر می‌کنید ممکن است به مراقبت‌های بهداشتی مداوم برای بزرگسالان نیاز داشته باشد، یک چک لیست باید در سن 17 سالگی تکمیل شود. چک لیست را می‌توان توسط انواعی از پزشکان بهداشتی و مراقبت‌های اجتماعی که در استفاده از آن آموزش دیده اند تکمیل شود.

پزشکان عمومی، سایر پزشکان یا کارکنان NHS این می‌تواند به عنوان مثال شامل: پرستاران ثبت نام شده استفاده شده توسط مقامات محلی مانند مددکاران اجتماعی، مدیران مراقبت یا دستیاران مراقبت اجتماعی باشد. این باید به تیم مراقبت‌های بهداشتی برای بزرگسالان (NHS) ارسال شود تا واجد شرایط بودن آنها برای مراقبت‌های بهداشتی مداوم NHS مداوم مشخص شود.

جوانان با ناتوانی‌های یادگیری

اگر فرزند شما ناتوانی یادگیری دارد، ممکن است پس از رسیدن به 18 سالگی، واجد شرایط حمایت از تیم ناتوانی در یادگیری CLDTBusinessSupport@shsc.nhs.uk جامعه باشد. یا از طریق ایمیل به

، ارزیابی و مداخلات تخصصی مراقبت‌های بهداشتی از جمله روانپزشکی، روانشناسی، کاردرمانی CLDT خدمات فیزیوتراپی، گفتار و زبان درمانی و پرستاران جامعه را ارائه می‌دهد. ممکن است از فرزند شما دعوت شود تا با تیم ناتوانی در یادگیری جامعه در یک کلینیک انتقالی شرکت کند تا ببیند چه پشتیبانی در دسترس است.

ADHD / جوانان مبتلا به اوتیسم

. مراجعه کند (SAANS) حمایت و مشاوره بالای 16 سال به خدمات اوتیسم و رشد عصبی شیلد بزرگسالان

را ببینید. یا با شماره 6968 271 0114 یا 8133 271 0114 تماس www.shsc.nhs.uk/services/sheffield-adult-autism-and-neurodevelopmental-service-saans، برای اطلاعات بیشتر بگیرید.

مخاطبین مفید :

اطلاعات بیمارستان کودکان شفیلد در مورد انتقال در دسترس است

www.sheffieldchildrens.nhs.uk/patients-and-parents/transition/

مشاوره، پشتیبانی و اطلاعات محرمانه در (PALS) خدمات مشاوره و ارتباط بیمار (PALS) خدمات مشاوره و ارتباط بیمار مورد مسائل مربوط به سلامت ارائه می دهد. آنها یک نقطه تماس برای بیماران، خانواده ها و مراقبان آنها فراهم می کنند.

دوشنبه تا جمعه 8 صبح تا 16 بعد از ظهر

www.nhs.uk/nhs-services/hospitals/چيست-دوستان-بیمار-ارتباط-بیمار-دوستان-چيست/

بیمارستان های آموزشی شفیلد (بزرگسالان) (اطلاعات مربوط به انتقال در دسترس است

www.sth.nhs.uk/patients/transition این سرویس از بیمارستان های آموزشی شفیلد خدمات انتقالی دارند.

متخصصان پرستار کودکان در یک محیط بزرگسالان تشکیل شده است و آنها انتقال را برای نیازهای پیچیده بهداشتی هماهنگ می کنند. بیمارستان آموزشی شفیلد همچنین دارای خدمات ناتوانی در یادگیری است.

لطفاً برای اطلاعات بیشتر با تیم انتقال تماس بگیرید

ایمیل: sth.transitions@nhs.net

وب سایت: www.sth.nhs.uk/patients/transition

خدمات بهداشت روان

(CAMHS) جوانان تحت مراقبت خدمات بهداشت روانی کودکان و نوجوانان

در سن 17.5 سالگی شروع به بررسی انتقال جوانان از خدمات خود می کند. با کار با خانواده‌ها، آنها نیازهای CAMHS بهداشت روانی را شناسایی می‌کنند و بررسی می‌کنند که چه خدماتی برای برآورده کردن این نیازها در سن 18 سالگی و بالاتر مناسبتر است.

ممکن است پزشک عمومی و/یا سایر سازمان ها بتوانند مراقبت از فرزند شما را قبل از رسیدن به 18 سالگی به عهده بگیرند.

لطفاً با سانترال به شماره **7000 271 0114 تماس بگیرید**. یا اطلاعات بیشتر را در CAMHS، برای ارتباط با www.sheffieldchildrens.nhs.uk/services/camhs ببینید

سایر خدمات سلامت روان در شفیلد

از 16 قابل دسترسی است. این یک برنامه آموزشی روانی شش هفته ای است که هدف آن حمایت STEP Forward برنامه از جوانانی است که با انواع مشکلات سلامت روان دست و پنجه نرم می کنند. این دوره فرصتی را برای یادگیری مهارت های مقابله ای جدید برای حمایت از بهزیستی و کمک به فرزند شما برای پیشرفت به وجود می آورد. برای اطلاعات بیشتر لطفاً به <http://www.shsc.nhs.uk/services/short-term-educational-programme-step/step-forward> مراجعه کنید

در 43 به طور خاص برای افراد جوان 13 تا 25 سال است. برای اطلاعات بیشتر لطفاً ببینید

<https://www.sheffieldfutures.org.uk/get-support/mental-health-and-wellbeing/>

می تواند CAMHS. سایر موسسات خیریه و سازمان های داوطلبانه نیز انواع حمایت های بهداشت روان را ارائه می دهند. فرزند شما را به این موارد ارجاع دهد یا به او کمک کند تا خود ارجاع دهد.

مراجعه کنید www.sheffieldmentalhealth.co.uk: برای اطلاعات عمومی بیشتر درباره سلامت روان لطفاً به

هنگامی که جوانان 16 ساله می شوند تغییرات مهمی در مزایا وجود دارد:

- پرداخت استقلال (PIP) کمک هزینه زندگی معلولیت (در 16 سالگی به پایان می رسد و شما باید برای DLA شخصی (درخواست دهید).
- معمولاً زمانی که فرزند شما 15 سال و هفت ماه دارد برای شما نامه می نویسد. آنها توضیح خواهند داد که DWP چه اتفاقی خواهد افتاد و بررسی خواهند کرد که آیا فرزند شما توانایی ذهنی برای مدیریت مطالبات مزایای خود را دارد، یا اینکه آیا به یک فرد منصوب نیاز دارد که از طرف او عمل کند.
- آنها این موضوع را با نامه دوم 3 ماه بعد پیگیری خواهند کرد.
- PIP بلافاصله پس از تولد 16 سالگی فرزند شما تماس خواهد گرفت تا از او برای درخواست DWP، در نهایت دعوت کند.

راهنمای مفیدی در Contact. متفاوت است و ممکن است سطح آن تغییر کند DLA با PIP توجه به این نکته مهم است که www.contact.org.uk/wp-content/uploads/2021/03/PIP-guide.pdf: منتشر کرده است. می توانید آن را از وب سایت آنها دانلود کنید PIP مورد ادعای

در سن 16 سالگی، جوانان می توانند مزایایی مانند اعتبار جهانی را به خودی خود دریافت کنند. با این حال، اگر آنها در آموزش غیر پیشرفته تمام وقت یا در انواع آموزش ها بمانند، والدین می توانند انتخاب کنند که به عنوان بخشی از خانواده خود ادعای آنها می باشد GCSE را ادامه دهند). آموزش غیر پیشرفته شامل (3-1 NVQ سطوح، BTEC، A سطوح

باید بسنجید که کدام گزینه احتمالاً خانواده شما را بهتر می کند. می توانید از **با مشاورین مزایای تماس (3555 808 0808)** یا **مشاوره شهروندی شفید (111 113 03444)**.

جوانان بالای 16 سال نیز می توانند به تنهایی پرداخت های مستقیم دریافت کنند، نه اینکه توسط والدین یا مراقبین مدیریت شود (اگر واجد شرایط دریافت پرداخت های مستقیم باشند).

انتصاب

معمولاً از جوانی که 16 ساله می شود انتظار می رود که مسئولیت هر مزیتی را که ادعا می کند به عهده بگیرد. اگر آنها قادر به مدیریت امور خود نباشند، شما می توانید "انتصاب" آنها برای مطالبات مزایا شوید.

منصوب شدن به این معنی است که شما مسئول هرگونه ادعایی، ارائه هرگونه اطلاعات مورد نیاز و افشای هرگونه تغییری هستید که ممکن است بر استحقاق فرزندان از مزایا تأثیر بگذارد. مزایا از طرف آنها به شما پرداخت خواهد شد. مهم است که یک حساب بانکی جداگانه برای مزایای فرزندان باز کنید. انتصابی شدن برای اهداف منفعت به این معنی نیست که شما حقوق www.gov.uk/become-appointee-for-someone-claiming-benefits: گسترده تری برای رسیدگی به امور آنها دارید. برای اطلاعات بیشتر، مراجعه کنید به

اگر یک فرد جوان خانواده ای نداشته باشد که بتواند به عنوان منصوب به درستی عمل کند و فرد جوان توانایی مدیریت امور مالی خود را نداشته باشد، در آن صورت مقامات محلی می توانند ترتیبی دهند که یک منصوب مالی مستقل برای مدیریت پول آنها اقدام کند.

اعتبار جهانی

اعتبار جهانی یک مزیت برای افراد بین 16 تا 64 سال است که درآمد پایینی دارند، بیکار هستند یا قادر به کار نیستند.

اگر یک جوان 16 یا 17 ساله در کار، تحصیل یا آموزش نباشد، در صورتی که حداقل یکی از شرایط واجد شرایط بودن را داشته باشد، ممکن است از اعتبار جهانی برخوردار شود. این شامل:

- داشتن توانایی محدود برای کار
- داشتن مدارک پزشکی و انتظار برای ارزیابی توانایی کاری

اگر یک جوان 16 یا 17 ساله در آموزش یا آموزش تمام وقت باشد، در صورتی که حداقل یکی از شرایط واجد شرایط بودن را و داشتن توانایی محدود برای کار DLA یا PIP داشته باشد، ممکن است از اعتبار جهانی برخوردار شود. اینها شامل داشتن حق است.

برای فهرست کامل شرایط واجد شرایط بودن، به آدرس زیر مراجعه کنید www.gov.uk/universal-credit/eligibility. اگر جوان هنگام درخواست اعتبار جهانی، ناتوانی یا وضعیت سلامتی خود را اعلام کند، ممکن است www.gov.uk/health-conditions-disability-universal-credit آماده شدن برای کار به عنوان شرط دریافت اعتبار جهانی هستند.

یک برنامه حمایتی برای همه افراد 16 ساله ارائه می‌کند (DWP) دپارتمان کار و بازنشستگی افراد 24 ساله ادعای جدیدی برای اعتبار جهانی دارند که ملزم به آماده سازی یا جستجوی کار هستند. به این پیشنهاد جوانان گفته می‌شود. برای کسب اطلاعات بیشتر می‌توانید به وب سایت دولتی مراجعه کنید www.gov.uk/guidance/help-to-find-work-for-universal-credit-claimants-old-18-to-24

لطفاً توجه داشته باشید: اگر جوانی 18 سال یا بیشتر داشته باشد و خدمات مراقبت اجتماعی یا اقامتی را از مراقبت اجتماعی بزرگسالان دریافت کند، دریافت اعتبار جهانی می‌تواند منجر به درخواست برخی هزینه‌ها از آن خدمات شود. اطلاعات بیشتر در آدرس زیر موجود است:

www.sheffield.gov.uk/home/social-care/cost-of-care

صندوق بورس 19 - 16

اگر فرزند شما در تحصیلات تکمیلی (مدرسه یا کالج (یا آموزش است، می‌تواند برای بورس تحصیلی 16 تا 19 درخواست دهد. شما باید برای این در مدرسه یا کالج خود درخواست دهید. دو نوع بورسیه وجود دارد:

1. بورسیه دانشجویی آسیب پذیر

حداکثر 1200 پوند در سال برای جوانان 16 تا 19 ساله که حداقل یکی از موارد زیر اعمال می‌شود:

- در مراقبت از مقامات محلی یا به تازگی ترک شده است
- دریافت می‌کند زیرا از نظر مالی از خود حمایت می‌کنند (IS) اعتبار جهانی حمایت از درآمد
- یا اعتبار (ESA) دریافت کمک هزینه زندگی معلولیت یا پرداخت استقلال شخصی و کمک هزینه اشتغال و پشتیبانی جهانی

2. بورسیه اختیاری

فرزند شما در صورت نیاز به کمک مالی می‌تواند برای این درخواست درخواست کند، اما واجد شرایط دریافت بورسیه دانشجویی آسیب پذیر نیست. ارائه‌دهنده آموزش یا آموزش تصمیم می‌گیرد که فرزند شما بر اساس شرایط فردی (که معمولاً شامل درآمد خانواده شما می‌شود) چقدر دریافت کند و برای چه چیزی می‌توان از آن استفاده کرد. این بورسیه عمدتاً برای جوانان 16 تا 19 ساله است، اما افراد بالای 19 سال نیز ممکن است واجد شرایط باشند اگر دوره‌ای را که از 16 تا 18 سالگی شروع کرده‌اند داشته باشند. برای اطلاعات بیشتر، به www.gov.uk/1619-bursary-fund مراجعه کنید. EHC کرده‌اند ادامه دهند یا اگر برنامه

بانکداری

ایده خوبی است که وقتی فرزندتان به 18 سالگی رسید، یک حساب بانکی جداگانه برای مزایای و سایر پول باز کنید. اگر فرزند شما مدعی مزایای خاصی باشد یا از مراقبت اجتماعی بزرگسالان حمایت دریافت کند، این می تواند مهم باشد. یک حساب بانکی جداگانه همچنین به این معنی است که اگر والدینش فوت کنند، فرزند شما همچنان می تواند به پول خود دسترسی داشته باشد.

بانک شما باید در مورد گزینه های مختلف با شما صحبت کند. به عنوان مثال، ممکن است بتوان یک حساب مشترک باز کرد که شما و فرزندتان هر دو به آن دسترسی دارید، یا یک حساب بانکی اولیه که محدودیت هایی برای انجام آن دارد. اگر فرزند شما توانایی ذهنی برای مدیریت حساب بانکی ندارد، ممکن است بتوانید یک حساب منصوب باز کنید.

مراجعه کنید DOSH برای اطلاعات بیشتر در مورد بانکداری برای افراد دارای ناتوانی یادگیری، لطفاً به وب سایت www.dosh.org/banking

اراده ها و امانت ها

اگر کسی ارثی یکجا برای فرزندتان بگذارد، ممکن است مزایای تعیین شده خود را از دست بدهد و ممکن است مجبور شود تمام یا قسمتی از حمایتی را که از مراقبت اجتماعی بزرگسالان دریافت می کند بپردازد. شما می توانید با ایجاد یک اعتماد احتیاطی www.mencap.org.uk/advice-and-support/wills-and-truss-service برای آنها از این امر جلوگیری کنید. برای اطلاعات بیشتر، لطفاً به **مراجعه کنید**

مزایای کودک

: کمک هزینه کودک تا 20 سالگی پرداخت می شود اگر فرزند شما در موارد زیر باشد

- یادگیری تمام وقت به عنوان مثال کالج، فرم ششم
- آموزش مبتنی بر کار تایید شده است که دستمزدی پرداخت نمی کند، به عنوان مثال، برنامه تحصیلی

: اگر فرزند شما در موارد زیر باشد کمک هزینه کودک پرداخت نمی شود

- یک شغل / کارآموزی
- آموزش عالی

تمدید کمک هزینه کودک

وقتی فرزند شما تحصیلات تایید شده را ترک کند، مزایای کودک متوقف می شود. اگر فرزند شما 16 یا 17 سال دارد، می توانید مزایای کودک را تا 20 هفته بیشتر نگه دارید. این دوره تمدید مزایای کودک نامیده می شود. برای دریافت دوره تمدید مزایای کودک، فرزند شما نباید بیش از 23 ساعت در هفته کار کند.

بیباید www.gov.uk/child-benefit-16-19

تلفن : 3100 200 0300

کمک و پشتیبانی بیشتر

مرکز مراقبت های شفیلد یک موسسه خیریه محلی است که طیف وسیعی از خدمات پشتیبانی، اطلاعات، مشاوره و ارزیابی را به همه مراقبان بزرگسال بدون مزد ساکن در شهر ارائه می دهد. مراقب هر کسی است که بدون دستمزد از دوست یا یکی از اعضای خانواده مراقبت می کند که به دلیل بیماری، ناتوانی، ضعف ناشی از افزایش سن، سلامت روانی یا جسمی یا اعتیاد نمی تواند بدون حمایت آنها از پس آن برآید. این شامل والدینی است که از کودکان معلول مراقبت می کنند.

می توانید از دوشنبه تا جمعه از ساعت 10 صبح تا 4 بعدازظهر با خط مشاوره رایگان آنها تماس بگیرید.

تلفن : 8362 272 0114

وب سایت : www.sheffieldcarers.org.uk

ایمیل : support@sheffieldcarers.org.uk

انجمن مراقبت والدین شفیلد: گروهی مستقل از والدین و مراقبان کودکان و جوانان (0-25) با نیازهای آموزشی خاص و معلولیت. آنها اطلاعات ارائه می دهند، رویدادها را سازماندهی می کنند، نظرات والدین را جمع آوری و ارائه می کنند، و یک سرویس پشتیبانی همسالان را اجرا می کنند.

مخاطب

تلفن: **4721 321 0300**

ایمیل: enquiries@sheffieldparentcarerforum.org.uk

وب سایت: www.sheffieldparentcarerforum.org.uk

واژه نامه اصطلاحات کلیدی موجود در اینجا:

www.learnsheffield.co.uk/Downloads/InclusionDocuments/19-20/SEND%20Glossary%202023.04.2020.docx

SSENDIAS (نام داشت Parent Partnership که قبلاً) Sheffield SEND Information and Advice مخفف است. اطلاعات، مشاوره و حمایت از کودکان و جوانان دارای SEND، و خانواده های آنها در رابطه با آموزش SEND است. اطلاعات، مشاوره و حمایت از کودکان و جوانان دارای SEND، بهداشت، مراقبت های اجتماعی، مزایای معلولیت و اوقات فراغت ارائه می کند.

تلفن: **6009 273 0114**

ایمیل: ssendias@sheffield.gov.uk

وب سایت: www.sheffieldsendias.org.uk

Citizens Advice Sheffield مشاوره و اطلاعات محرمانه، بی طرفانه و مستقل رایگان در مورد طیف گسترده ای از موضوعات ارائه می دهد.

وب سایت: www.citizensadvicesheffield.org.uk

تلفن: **111 113 03444**

تماس برای خانواده هایی که فرزندان با نیازهای اضافی تربیت می کنند، مشاوره و اطلاعات ارائه می دهد.

وب سایت: www.contact.org.uk

IPSEA یک موسسه خیریه ملی است که اطلاعات، مشاوره و پشتیبانی قانونی رایگان و مستقل را برای کمک به دریافت آموزش مناسب برای کودکان و جوانان با SEND ارائه می دهد. آنها خطوط کمکی و خدمات مختلفی دارند.

وب سایت: www.ipsea.org.uk

پشتیبانی مدافع

وکیل کسی است که می تواند به شما یا فرزندتان کمک کند نظرات و خواسته های خود را بیان کنید و از حقوق خود دفاع کنید.

Sheffield Advocacy Hub و **Citizens Advice Sheffield**، **Cloverleaf Advocacy** یک مشارکت بین **Disability Sheffield** است.

NHS این همه وکالت قانونی در شفیلد را فراهم می کند. این شامل حمایت از مراقبت های اجتماعی، سلامت روان، شکایات ناتوانی های یادگیری است.

وب سایت: www.sheffieldadvocacyhub.org.uk/

ایمیل: referrals@sheffieldadvocacyhub.org.uk

تلفن: **0396 035 0800**

این سند را می توان در قالب های جایگزین ارائه کرد، لطفاً با
[تماس بگیرید localoffer@sheffield.gov.uk](mailto:localoffer@sheffield.gov.uk)

شورای شهر شفیلد
www.sheffield.gov.uk