

# Підготовка до дорослого життя Перехідний посібник



# Зміст

Вступ	<a href="#">3</a>
Підготовка до дорослого життя	<a href="#">4</a>
Місцева пропозиція Шеффілда	<a href="#">5</a>
Що станеться і коли - 9 рік (13-14 років)	<a href="#">6</a>
Що станеться і коли - 10 рік (14-15 років)	<a href="#">7</a>
Що станеться і коли - 11 рік (15-16 років)	<a href="#">8</a>
Що станеться і коли - 12 рік (16-17 років)	<a href="#">9</a>
Що станеться і коли - 13 і 14 років (17-19 років)	<a href="#">10</a>
Що буде і коли - Вік 19-25	<a href="#">11</a>
Плани освіти, охорони здоров'я та догляду (ЕНС).	<a href="#">12</a>
Освіта, працевлаштування та навчання	<a href="#">14</a>
Допомога в пошуку та утриманні роботи	<a href="#">21</a>
Дозвілля	<a href="#">25</a>
SEN Транспорт	<a href="#">27</a>
Соціальні послуги	<a href="#">30</a>
Перехід від соціальних служб для дітей до дорослих	<a href="#">30</a>
Короткі послуги для дітей	<a href="#">33</a>
Перепочинок для дорослих	<a href="#">34</a>
Прямі платежі за соціальні послуги	<a href="#">34</a>
Корпус	<a href="#">36</a>
Прийняття рішень і розумова здатність	<a href="#">39</a>
Перехід від послуг охорони здоров'я дітей до послуг охорони здоров'я дорослих	<a href="#">42</a>
Послуги психічного здоров'я	<a href="#">47</a>
Фінанси та переваги	<a href="#">48</a>
Подальша допомога та підтримка	<a href="#">51</a>

## Вступ

Перехід від дитинства до дорослого є значною зміною для всіх молодих людей. Це передбачає підготовку до більшої незалежності та складання планів на майбутнє.

Для сімей молодих людей з особливими освітніми потребами або обмеженими можливостями (SEND) це може бути особливо тривожним і складним періодом, який потребує більш ретельної підготовки та планування, ніж для інших молодих людей такого ж віку. За допомогою правильної підтримки в потрібний час можна досягти плавного переходу.

Цей посібник призначений для батьків і опікунів дітей і молоді з особливими освітніми потребами або обмеженими можливостями. Він пояснює різні речі, про які вам доведеться думати, коли ваша дитина переходить у підлітковий вік і далі. Тут також пояснюється, які освітні, медичні та соціальні послуги доступні для вас і вашої дитини в різних сферах їхнього життя.

У цьому посібнику ви побачите посилання на місцеву пропозицію. Будь ласка, скористайтеся веб-сайтом місцевих пропозицій, щоб доповнити інформацію в цьому посібнику. ( Додаткову інформацію див. [у розділі «Місцеві пропозиції»](#) ).

Посібник був написаний спільно з Sheffield Parent Carer Forum. Сподіваємося, це допоможе вам краще знати про підготовку до дорослого життя та перехід від послуг для дітей до послуг для дорослих.



## Підготовка до дорослого життя

Підготовка до дорослого життя допомагає молодим людям з особливими освітніми потребами або обмеженими можливостями (SEND):

- жити настільки незалежно, наскільки це можливо, як дорослі
- повністю розкрити свій потенціал

### Підготовка до дорослого життя включає:

1 Готуємося до працевлаштування чи інше змістовна діяльність	2 Друзі, стосунки і будучи частиною а група
3 Розвиток самостійності навички, знаходячи де жити і отримувати добро підтримка	4 Досягнення як здорове життя як можливо

Допомога молодим людям із SEND стати більш незалежними може змінити життя. Підготовка до дорослого життя має відбуватися з ранніх років і не пізніше 13 або 14 років. Підготовка до дорослого життя має бути частиною щорічних оглядових обговорень для молодих людей із планом освіти, охорони здоров'я та догляду, починаючи з 9-го року.

Підготовка до дорослого життя – обов'язок кожного. Він може допомогти всім молодим людям з особливими освітніми потребами та обмеженими можливостями, а не лише тим, хто має план освіти, охорони здоров'я та догляду.

Ви можете допомогти у підготовці до дорослого життя, якщо ви: молода людина, батько або опікун, або інша особа, яка їх добре знає. Це стосується персоналу шкіл і коледжів, а також працівників сфери освіти, охорони здоров'я, догляду, громадських служб і волонтерського сектору. Важливою частиною підготовки до дорослого життя є те, щоб усі діти та молоді люди могли висловлювати свої прагнення та погляди.

## Місцева пропозиція Шеффілда

Місцева пропозиція є частиною веб-сайту Sheffield Directory. Місцева пропозиція містить багато інформації та списки послуг для підтримки дітей та молоді з особливими освітніми потребами або обмеженими можливостями. Це включає:

- послуги, що надаються місцевою владою
- послуги, що надаються службою охорони здоров'я
- послуги, що надаються добровільним і приватним секторами

Місцева пропозиція Шеффілда допомагає людям зробити вибір. Він надає актуальну інформацію та поради щодо речей, які важливі для них, наприклад:

- освіти
- пост 16 провайдерів
- де жити
- транспорт
- громадська діяльність
- робота та навчання
- перехід у доросле життя

Щоб дізнатися все, що вам потрібно знати про місцеву пропозицію, перейдіть на веб-сайт:

[www.sheffielddirectory.org.uk/localoffer/](http://www.sheffielddirectory.org.uk/localoffer/)



## Що буде статися і коли - рік 9 (Вік 13-14)

Якщо у вас є план ЕНС	Навчання, навчання та працевлаштування	Розвиток самостійності	Друзі, стосунки та спільнота	Добре здоров'я
<p>Щорічні огляди, починаючи з 9 класу, мають бути зосереджені на підготовці до дорослого життя. (Див. <a href="#">розділ щорічних оглядів</a> )</p> <p>Нові результати повинні бути записані в план ЕНС відповідно до чотирьох сфер підготовки до дорослого життя:</p> <ol style="list-style-type: none"><li>1. працевлаштування, навчання та навчання</li><li>2. самостійне життя</li><li>3. залучення до спільноти, друзів і стосунків</li><li>4. здоров'я</li></ol> <p>Необхідно включити голос дитини та її родини.</p>	<p>Молодь обирає предмети GCSE в школі. Деякі можуть вивчати альтернативні кваліфікації.</p> <p>Ви можете почати думати про варіанти після 16 років. (Див. розділ <a href="#">p post-16</a> )</p> <p>Ви можете поговорити зі школою вашої дитини про можливості стажування, досвід роботи та волонтерство.</p>	<p>Почніть думати про життєві навички, яких має навчитися ваша дитина, наприклад , про подорожі, планування бюджету, приготування їжі та ведення домашнього господарства.</p> <p>Співпрацюйте зі школою, щоб подумати про можливості навчального плану, які можуть бути доступні для їх розвитку. Також подумайте про те, як ви можете практикувати ці навички вдома. Подумайте про самостійне навчання подорожей, щоб ваша дитина могла самостійно подорожувати з дому до місця навчання. (Див. <a href="#">розділ «Незалежні подорожі</a> » )</p> <p>Подумайте, чи може певна фінансова підтримка від соціальної допомоги дітям допомогти вашій дитині стати більш незалежною, коли вона наближається до повноліття.</p> <p>Місцева влада може провести оцінку, щоб визначити, чи відповідає ваша дитина правам на це. Це може відбутися в будь-який час / у будь-якому віці, залежно від того, що найбільше підходить вашій дитині (див. <a href="#">розділ «Соціальна допомога</a> »).</p> <p>Дізнайтеся про те, де ваша дитина може хотіти жити, коли стане дорослою (Див. <a href="#">розділ про житло</a> ).</p>	<p>Подумайте про групу дружби вашої дитини, найближчих друзів та інших ключових людей у їхній школі та місцевій громаді – коло їхньої підтримки.</p> <p>Подумайте про те, як цю дружбу можна зберегти і розвивати. Молоді люди можуть захотіти приєднатися до молодіжного клубу, починаючи з 14 років. Деякі молодіжні клуби створені спеціально для молоді з SEND. (Див. <a href="#">розділ дозвілля</a> )</p>	<p>Молоді люди з вадами навчання мають право на щорічний огляд здоров'я у свого лікаря загальної практики з 14 років. (Див. <a href="#">розділ «Щорічні огляди здоров'я</a> » )</p> <p>Під час наступного прийому запитайте про підготовку до переходу від медичних послуг для дітей до послуг для дорослих.</p> <p>Шеффілдська дитяча лікарня використовує анкети Ready, Steady Go. Перехідний вік залежить від клінічної спеціалізації. Ready, Steady, Go слід починати з 13-14 років.</p> <p>Заповніть паспорт здоров'я Шеффілда, який містить ключову інформацію для медичних працівників. (Див. <a href="#">розділ про перехід до здоров'я</a> )</p>

## Що буде статися і коли - рік 10 (Вік 14-15)

Якщо у вас є план ЕНС	Навчання, навчання та працевлаштування	Розвиток самостійності	Друзі, стосунки та спільнота	Добре здоров'я
<p>Щорічні огляди, починаючи з 9 класу, мають бути зосереджені на підготовці до дорослого життя. Результати слід переглядати та оновлювати за потреби. (Див. <a href="#">розділ щорічних оглядів</a> )</p> <p>Якщо ваша дитина, швидше за все, залишить своє поточне середовище після 11 років, подумайте про те, що потрібно для плавного переходу до наступного. Заплануйте відвідування дегустаційних сесій і попросіть школу запросити постачальників після 16 років на оглядові зустрічі.</p> <p>SENDSARS запитуватиме вибір вашої дитини після 16 років протягом літнього семестру Y10 до осені Y11.</p>	<p>Поговоріть зі школою вашої дитини про будь-яку допомогу, необхідну під час іспитів (організація доступу). Будь-які заходи, які знадобляться вашій дитині для іспитів GCSE, мають бути готові до початку 10-го року. (Див. <a href="#">довідку в розділі іспитів</a> )</p> <p>Розгляньте варіанти навчання після 16 років. Можливо, ви захочете відвідати відділи подальшої освіти (FE), коледжі, підтримані стажування, навчальні заклади та можливості волонтерства. (Див. <a href="#">розділ параметрів після 16</a> )</p> <p>Запитайте у своїй школі про підтримку та поради щодо планування після 16 років. Молоді люди повинні отримати можливість стажування/професійного навчання. Їх також слід запросити поговорити зі спеціалістом з кар'єри, щоб розпочати план.</p>	<p>Ви можете розглянути питання про самостійне навчання подорожей, щоб допомогти вашій дитині самостійно подорожувати з дому до місця навчання. (Див. <a href="#">розділ «Незалежні подорожі»</a> )</p> <p>Подумайте про деякі життєві навички, які можуть знадобитися вашій дитині. Чи можуть вони почати виконувати невеликі доручення в місцевому магазині або робити невеликі покупки для себе/родини?</p> <p>Чи може ваша дитина допомогти з домашніми справами по дому, наприклад , приготувати обід для сім'ї чи потроху.</p>	<p>Почніть говорити про те, що важливо для вашої дитини щодо друзів/соціального життя в майбутньому та як цього можна досягти. Подумайте про те, як можна зберегти та розвинути їхні існуючі дружні стосунки.</p> <p>Перегляньте веб-сайт місцевих пропозицій Шеффілда, щоб знайти:</p> <ul style="list-style-type: none"><li>• молодіжні клуби</li><li>• можливості дозвілля</li><li>• громадські та волонтерські групи.</li></ul>	<p>Щорічні медичні огляди продовжуються через лікаря загальної практики для людей з вадами навчання віком від 14 років. (Див. <a href="#">розділ «Щорічні перевірки здоров'я»</a> )</p> <p>Якщо у вашої дитини є тривалий розлад здоров'я, переконайтеся, що ви заповнили анкети Ready, Steady, Go в службі NHS. (Див. <a href="#">розділ «Готово, стабільно, вперед»</a> )</p>

## Що буде статися і коли - рік 11 (Вік 15-16)

Якщо у вас є план ЕНС	Навчання, навчання та працевлаштування	Розвиток самостійності	Друзі, стосунки та спільнота	Добре здоров'я
<p>Під час щорічного перегляду плану ЕНС обговоріть, яка підтримка знадобиться вашій дитині в наступному місці (якщо це можливо), і що має статися, щоб забезпечити плавний перехід. Надії та прагнення вашої дитини повинні бути центральними в обговоренні.</p> <p>Служба законодавчої оцінки та перегляду SEND (SENDSARS) запитуватиме вибір вашої дитини після 16 років протягом літнього семестру Y10 до осені Y11. До 31 березня місцева влада має видати змінений план ЕНС із зазначенням умов перебування вашої дитини після 16 років. Заявки необхідно подати завчасно до цієї дати.</p> <p>Коли молодій людині виповнюється 16 років, деякі права, пов'язані з планами ЕНС, переходять від батьків до молодої людини. (Див. <a href="#">розділ прийняття рішень</a> )</p> <p>Якщо ви вважаєте, що вашій дитині знадобиться SEN Transport, щоб дістатися до закладу після 16 років, вам потрібно буде подати заявку та повернути форми до 14 липня. Ви повинні зробити це, навіть якщо вони зараз мають доступ до транспорту SEN. Будь ласка, зверніть увагу, що після 16 років транспорт не є безкоштовним, і з вас стягуватиметься батьківський внесок. Ваша дитина може отримати стипендію від 16 до 19 років, щоб покрити ці витрати. Запитайте інформацію про це у їхнього постачальника після 16 років. (Див. <a href="#">розділ SEN Transport</a> )</p>	<p>Продовжуйте обговорення майбутніх планів і досліджуйте низку варіантів. Запитайте у своїй школі про підтримку та поради щодо планування після 16 років.</p> <p>Будь ласка, відвідайте веб-сайт <a href="http://www.sheffield.gov.uk/schools-childcare/apply-school-place">www.sheffield.gov.uk/schools-childcare/apply-school-place</a>, щоб отримати інформацію про кінцеві терміни подачі заявок на шостий клас або вступ до коледжу. Перевірте веб-сайти для відкритих вечорів/днів. Використовуйте інструмент пошуку на <a href="http://www.sheffieldprogress.co.uk">www.sheffieldprogress.co.uk</a>, щоб знайти курси та подати заявку онлайн.</p> <p>Ознайомтесь із завершеним досвідом роботи/плануйте подальші можливості.</p> <p>Більшість навчання після 16 років займає 16 годин на тиждень. Це можна розподілити на 3-5 днів залежно від курсу та налаштування. Подумайте про те, що ваша дитина буде робити в дні, що залишилися, і будь-яку підтримку, яка може знадобитися. (Див. <a href="#">розділ, чим зайнятися, коли не в коледжі</a> ).</p> <p><b>ПАМ'ЯТАЙТЕ:</b> Навчальний рік закінчується раніше в 11 класі, незалежно від того, складають молоді люди іспити чи ні. Він закінчується або в останню п'ятницю червня, або раніше через навчальну відпустку. Завчасно зверніться до школи, щоб домовитися про альтернативні заходи.</p>	<p>Вважається, що молоді люди здатні самостійно приймати багато рішень, коли їм виповнюється 16 років, і служби часто зв'язуються з ними напромау. Закон про розумову дієздатність стосується людей віком від 16 років, які не можуть самостійно приймати деякі або всі рішення. (Див. <a href="#">розділ прийняття рішень</a> )</p> <p>Ви можете розглянути питання про самостійне навчання подорожей, щоб допомогти вашій дитині самостійно подорожувати з дому до місця навчання. (Див. <a href="#">розділ «Незалежні подорожі»</a> )</p> <p>Коли вашій дитині виповниться 16 років, ваша дитина буде переоцінена відповідно до PIP (Personal Independence Payment), якщо вона отримувала DLA (Disability Living Allowance) у дитинстві. (Див. <a href="#">розділ універсального кредиту</a> )</p> <p>Зазвичай очікується, що молода особа, якій виповнюється 16 років, бере на себе відповідальність за будь-які виплати, на які вона претендує. Якщо вони не в змозі керувати своїми справами, ви можете стати їхнім «призначеним» для позовів про допомогу. (Див. <a href="#">розділ про призначення</a> )</p>	<p>Подумайте, як підтримувати групи друзів після закінчення школи. Допомогайте дитині планувати, як підтримувати зв'язок з іншими, і навпаки.</p>	<p>Тепер ваша дитина вважається достатньо дорослою, щоб погодитися на власне лікування. Якщо вони не можуть цього зробити, застосовується Закон про розумову дієздатність. (Див. <a href="#">розділ про розумову дієздатність</a> )</p> <p>Щорічні медичні огляди у лікаря загальної практики продовжуються для людей із вадами навчання віком від 14 років. (Див. <a href="#">розділ «Щорічні перевірки здоров'я»</a> )</p> <p>З 16 років дорослі служби починають надавати медичну допомогу молоді. Це залежить від послуги, тому зверніться за порадою до команди. (Див. <a href="#">перехід із розділу послуг у справах дітей</a> )</p> <p>Коли вашій дитині виповниться 16 років, вона повинна відвідати відділення невідкладної допомоги Північної загальної лікарні, якщо їй потрібна екстрена допомога. (Можуть застосовуватися винятки, див. <a href="#">розділ «Надзвичайні ситуації»</a> )</p> <p>Заповніть паспорт здоров'я Шеффілда, який містить ключову інформацію для медичних працівників. (Див. <a href="#">розділ про перехід до здоров'я</a> )</p>



## Що буде статися і коли - рік 12 (Вік 16-17)

Якщо у вас є план ЕНС	Навчання, навчання та працевлаштування	Розвиток самостійності	Друзі, стосунки та спільнота	Добре здоров'я
<p>Процес щорічної перевірки триває.</p> <p>Якщо вашій дитині в майбутньому може знадобитися підтримка з боку соціальної допомоги для дорослих, її слід направити до груп соціальної допомоги Transitions. (Див. <a href="#">напрямок до розділу служби переходів</a>.)</p> <p>Якщо вашій дитині потрібен SEN Transport, щоб дістатися до закладу після 16 років, вам потрібно щороку повторно подавати заявку (це не є автоматичним правом після закінчення обов'язкового шкільного віку). Вам також потрібно буде сплатити сімейний внесок. Ви можете мати право на допомогу в цьому через стипендію 16-19. Зверніться за інформацією до постачальника послуг вашої дитини після 16 років. (Див. <a href="#">розділ транспортування SEN</a>.)</p>	<p>Продовжуйте досліджувати низку варіантів, таких як підтримувана зайнятість, учнівство, навчання на роботі, пов'язане з роботою навчання в коледжі, оплачувана робота, самозайнятість, вища освіта та волонтерство.</p> <p>Розгляньте можливість подати заявку на стипендію 16-19, щоб допомогти з оплатою навчання. Зверніться за додатковою інформацією до постачальника послуг вашої дитини після 16 років. (Див. <a href="#">розділ фонду стипендії 16-19</a>.)</p>	<p>Ви можете розглянути питання про самостійне навчання подорожей, щоб допомогти вашій дитині самостійно подорожувати з дому до місця навчання. (Див. <a href="#">розділ «Незалежні подорожі»</a>.)</p>	<p>Визначте будь-яку позашкільну/університетську діяльність, якою хоче займатися ваша дитина. Це може включати час, проведений поза домом і поблизу. (Див. <a href="#">розділ дозвілля</a>.)</p> <p>Допоможіть своїй дитині шукати місця місцевої спільноти, до яких вона може мати доступ, наприклад парки та бібліотеки</p>	<p>Щорічні медичні огляди продовжуються через лікаря загальної практики для людей з вадами навчання віком від 14 років.</p> <p>Деяким молодим людям може знадобитися постійне обстеження (дорослих). Медичні працівники, які займаються вашою дитиною, повинні розглянути, чи це доцільно, і погодитися, хто найкраще зможе це виконати.</p> <p>Заповніть паспорт здоров'я Шеффілда, який містить ключову інформацію для медичних працівників. (Див. <a href="#">розділ про перехід до здоров'я</a>.)</p>

## Що буде статися і коли - рік 13 і 14 (Вік 17-19)

Якщо у вас є план ЕНС	Навчання, навчання та працевлаштування	Розвиток самостійності	Друзі, стосунки та спільнота	Добре здоров'я
<p>Процес щорічної перевірки триває.</p> <p>План ЕНС може бути припинено, якщо молода особа:</p> <ul style="list-style-type: none"><li>• доступ до вищої освіти</li><li>• доступ до оплачуваної роботи</li><li>• віком від 18 років, який залишив освіту та більше не бажає продовжувати навчання.</li><li>• вихід з місцевої влади та переїзд в іншу територію.</li></ul> <p>(Див. <a href="#">розділ ЕНСР</a>)</p> <p>Якщо вашій дитині потрібен SEN Transport, щоб отримати освіту після 16 років, вам потрібно щороку повторно подавати заявку (це не є автоматичним правом після закінчення обов'язкового шкільного віку). Вам також потрібно буде сплатити сімейний внесок. Ви можете мати право на допомогу в цьому через стипендію 16-19. Зверніться за інформацією до постачальника послуг вашої дитини після 16 років. (Див. <a href="#">розділ фонду стипендії 16-19</a>)</p>	<p>Продовжуйте досліджувати низку варіантів, таких як підтримане працевлаштування, навчання на роботі, пов'язане з роботою навчання в коледжі, оплачувана робота, самозайнятість, вища освіта та волонтерська робота. (Див. <a href="#">розділ «Довідка щодо пошуку та збереження роботи»</a>).</p> <p>Розгляньте можливість подати заявку на стипендію 16-19, щоб допомогти з оплатою навчання. Зверніться за додатковою інформацією до постачальника послуг вашої дитини після 16 років. (Див. <a href="#">розділ фонду стипендії 16-19</a>)</p>	<p>Послуги короткострокових перерв для дітей (наприклад, SNIPS, прямі виплати) зазвичай закінчуються, коли молодій особі виповнюється 18 років. (Див. <a href="#">розділ про короткі перерви</a>)</p> <p>Якщо молода людина отримує підтримку від соціальної допомоги дітям і їй може знадобитися підтримка соціальної допомоги дорослим, її слід направити до служби соціального догляду. (Див. <a href="#">напрямок до служби переходів</a>)</p> <p>Розгляньте можливість відкриття окремого банківського рахунку для пільг та інших грошей вашої дитини, коли їй виповниться 18 років. (Див. <a href="#">розділ «Банківська справа»</a>)</p> <p>Люди віком від 18 років, можливо, повинні будуть сплачувати будь-яку допомогу, яку вони отримують. Місцеві органи влади проведуть фінансову оцінку, щоб перевірити, скільки ваша дитина може дозволити собі внести внески для догляду та підтримки. (Див. <a href="#">оплата соціальної допомоги</a>)</p> <p>Батьки можуть звернутися до Sheffield Carers Center з проханням оцінити опікуна, коли їхній дитині виповниться 18 років.</p> <p>Подумайте про самостійне навчання подорожей, щоб ваша дитина могла самостійно подорожувати з дому до навчального закладу. (Див. <a href="#">розділ «Незалежні подорожі»</a>)</p>	<p>Визначте позашкільну чи коледжську діяльність, якою хоче займатися ваша дитина. Це може включати час, проведений поза домом і місцевістю. (Див. <a href="#">розділ дозвілля</a>)</p> <p>Допоможіть своїй дитині шукати місця місцевої спільноти, до яких вона може мати доступ, наприклад парки та бібліотеки.</p>	<p>Щорічні медичні огляди продовжуються через лікаря загальної практики для людей з вадами навчання віком від 14 років. (Див. <a href="#">розділ «Щорічні перевірки здоров'я»</a>)</p> <p>Деяким молодим людям може знадобитися постійне обстеження (дорослих). Медичні працівники, які займаються вашою дитиною, повинні розглянути, чи це доцільно, і погодитися, хто найкраще зможе це виконати.</p>

## Що буде статися і коли - Вік 19-25

Якщо у вас є план ЕНС	Навчання, навчання та працевлаштування	Розвиток самостійності	Друзі, стосунки та спільнота	Добре здоров'я
<p>Місцева влада може підтримувати план ЕНС, доки молодій особі не виповниться 25 років. План буде припинено/закрито, якщо молода особа перейде до вищої освіти, оплачуваної роботи або покине навчання. (Див. <a href="#">розділ про припинення ЕНСР</a>)</p> <p>Поки діє план ЕНС, місцева влада має продовжувати переглядати його щорічно. Відповідні служби мають брати активну участь у процесі щорічної перевірки.</p> <p>Якщо молода людина має план ЕНС і залишає освіту, але потім вирішує, що хоче повернутися (і їй ще не виповнилося 25 років), місцева влада розгляне, чи слід відновити та оновити попередній план ЕНС. Можливо, молодій людині доведеться пройти повну оцінку потреб ЕНС, якщо відбулися значні зміни.</p>	<p>Спеціальні школи:</p> <p>Молоді люди у віці 19 років не можуть залишатися в спеціальній школі, якщо вони не закінчують курс середньої освіти, який вони розпочали до 18 років. Їм потрібно буде перейти до коледжу, якщо вони хочуть продовжити навчання чи навчання.</p> <p>Продовжуйте досліджувати низку варіантів, таких як підтримувана зайнятість, учнівство, навчання в коледжі або навчання на роботі, оплачувана робота, самозайнятість, вища освіта та волонтерство.</p> <p>Подумайте про те, чи необхідна підтримка, щоб ваша дитина могла отримати доступ до послуг через Job Center Plus. Наприклад, радник із працевлаштування для людей з обмеженими можливостями та фінансування доступу до роботи. (Див. <a href="#">розділ «Центри зайнятості»</a>)</p>	<p>Вивчіть різноманітні варіанти житла разом зі своєю дитиною. (Див. <a href="#">розділ про житло</a>)</p> <p>Молоді люди, можливо, захочуть звернутися до адвоката, який допоможе їм донести свою точку зору – відвідайте Sheffield Advocacy Hub для отримання додаткової інформації. (Див. <a href="#">розділ підтримки адвоката</a>)</p> <p>Подумайте про самостійне навчання подорожей, щоб ваша дитина могла самостійно подорожувати з дому до навчального закладу. (Див. <a href="#">розділ «Незалежні подорожі»</a>)</p>	<p>Допомагайте дитині залишатися на зв'язку з друзями та плануйте спілкування.</p> <p>Подивіться будь-які спеціальні соціальні/молодіжні групи, які ваша дитина може захотіти відвідувати. Ви також можете подружитися з іншими, хто перебуває в такому самому становищі, щоб створити власні групи, які підтримуються особистими бюджетами/прямими виплатами тощо.</p> <p>Подумайте про те, чи збирається молода людина вчитися в університеті, про підтримку, яка є, і про те, що є в ширшій громаді.</p>	<p>Щорічні медичні огляди продовжуються через лікаря загальної практики для людей з вадами навчання віком від 14 років. (Див. <a href="#">розділ «Щорічні перевірки здоров'я»</a>)</p>

## Плани освіти та охорони здоров'я (ЕНС).

### Максимально використати щорічний огляд

Якщо ваша дитина має план освіти, охорони здоров'я та догляду (ЕНС), щорічні огляди, починаючи з 9-го року, мають бути зосереджені на підготовці до дорослого життя.

Підготовка до дорослого життя включає:

1. підготовка до роботи чи іншої значущої діяльності
2. знайти житло та отримати хорошу підтримку
3. друзів, стосунків і бути частиною спільноти
4. досягнення максимально здорового життя

### Як підготуватися до щорічних оглядових зборів

Ваша дитина може почати більше думати про те, чим вона хоче займатися, коли закінчить навчання. Їхня школа чи коледж обговорять з вами планування переходу. Вони дадуть вам деяку інформацію.

#### Перед щорічною оглядовою нарадою:

- школа чи коледж повинні запитати думку вашої дитини перед зустріччю та поділитися цією інформацією.
- школа або коледж організовує щорічну оглядову зустріч. Повідомте їм, якщо ви не можете бути присутніми, щоб домовитися про іншу дату.
- школа або коледж попросить відповідних спеціалістів відвідати або надіслати актуальну інформацію про вашу дитину. Ви можете попросити їх запросити конкретних професіоналів, якщо ви вважаєте, що їх внесок буде корисним.
- обговоріть зі школою чи коледжем, чи було б доцільно, щоб ваша дитина відвідала зустріч, і яка підтримка їй знадобилася б, щоб висловити свою думку.
- якщо можливо, буде корисно поговорити з дитиною перед зустріччю. Поговоріть з ними про те, як справи зараз, що має статися далі і в майбутньому. Ви можете написати нотатки, щоб взяти їх із собою на зустріч. Ви також можете подати свої погляди в письмовій формі до зустрічі, якщо хочете.
- школа або коледж повинні надіслати будь-які звіти (включно з тими, що подані батьками) принаймні за два тижні до щорічних оглядових зборів. Вони повинні надати ці матеріали у відповідному форматі, якщо це необхідно, наприклад шрифтом Брайля, великим шрифтом тощо.

#### Після щорічної оглядової зустрічі :

Школа або коледж надішле кожному звіт про зустріч протягом двох тижнів. Тут мають бути вказані будь-які рекомендовані зміни до плану ЕНС.

Звіт розглядається Службою місцевої влади з оцінки та перевірки SEND (SENDSARS). Вони повідомлять вам результати перевірки протягом чотирьох тижнів після оглядової зустрічі. Результатом може бути:

- план ЕНС підходить як є (без змін).
- план ЕНС потребує оновлення. Це може бути тому, що потреби вашої дитини змінилися або тому, що її умови потребують змін.
- дію плану ЕНС слід припинити (закінчити), оскільки ваша дитина більше не потребує підтримки спеціалістів, яку вона надає (додаткову інформацію див. у розділі про припинення дії плану ЕНС).

Якщо місцева влада вирішить оновити план, вона запропонує вам і вашій дитині прокоментувати оновлення. Для відповіді вам має бути принаймні п'ятнадцять днів. Ви можете запросити зустріч з офіцером SENDSARS, щоб обговорити зміни.

Ви маєте право на посередництво та апеляцію до SEND Tribunal, якщо ви не задоволені результатом розгляду. Додаткову інформацію про це можна знайти на веб-сайті місцевих пропозицій : [www.sheffielddirectory.org.uk/localoffer/tell-us-what-you-think/what-if-i-disagree-with-a-decision/disagreement-resolution/](http://www.sheffielddirectory.org.uk/localoffer/tell-us-what-you-think/what-if-i-disagree-with-a-decision/disagreement-resolution/)

## Припинення плану ЕНС

Більшість молодих людей завершають освіту до 19 років, і їм може не знадобитися план ЕНС після 19 років. Це дуже залежить від кожної людини.

Деяким молодим людям із SEND знадобиться більше часу для завершення навчання та навчання. Їхній план ЕНС може зберігатися до 25 років. Тривалість часу залежить від кожної особи. План ЕНС не може бути припинений лише тому, що молодій особі вже виповнилося 18 років.

Місцевий орган влади припинить (припинить) план ЕНС, якщо:

- молода людина вступає до вищої освіти (університету).
- молода людина залишає навчання. Наприклад, тому що вони переходять на оплачувану роботу або тому, що вони більше не хочуть брати участь у формальній освіті чи навчанні. Проте, якщо молода особа віком до 18 років не навчається, не працює чи не навчається, її план ЕНС зазвичай продовжується, зосереджуючись на повторному залученні до подальшого навчання.
- молодій людині більше не потрібна спеціальна освіта, зазначена в її плані ЕНС.

Приймаючи таке рішення щодо молодої особи віком від 19 років, місцева влада повинна враховувати, чи було досягнуто результатів навчання або навчання, викладених у плані ЕНС.

Якщо місцева влада хоче припинити дію плану ЕНС, вона повинна повідомити молодій людині та її родині, що розглядає це питання. Це повинно дати їм та їхньому оточенню можливість висловити свої погляди з цього приводу. Це можна зробити в письмовій формі або на зустрічі з представниками Служби оцінки та перевірки SEND (SENDSARS). Ви маєте право на посередництво та апеляцію до SEND Tribunal, якщо ви не задоволені рішенням. Більше інформації доступно на – [www.sheffielddirectory.org.uk/localoffer/tell-us-what-you-think/what-if-i-disagree-with-a-decision/disagreement-resolution/](http://www.sheffielddirectory.org.uk/localoffer/tell-us-what-you-think/what-if-i-disagree-with-a-decision/disagreement-resolution/)

Коли молода людина наближається до завершення навчання або навчання, місцева влада має використати підсумковий щорічний огляд, щоб визначити підтримку, необхідну для плавного переходу у доросле життя. (Решта цього посібника містить інформацію про підтримку в пошуку роботи, послуги соціального догляду для дорослих, здоров'я та житло).

## Якщо у вас є запитання чи проблеми

Якщо у вас виникли запитання чи проблеми щодо плану ЕНС або щорічного огляду вашої дитини, зверніться до їхньої школи, коледжу або Служби місцевої влади з оцінки та перевірки SEND (SENDSARS).

- Електронна адреса : [SENDAssess&Review@sheffield.gov.uk](mailto:SENDAssess&Review@sheffield.gov.uk)
- Телефон: 0114 273 6394

Ви також можете звернутися до Служби інформації, консультацій та підтримки SEND (SENDIAS). (Див. [розділ SENDIAS](#) )

## Освіта, працевлаштування та навчання

### Предмети GCSE

Молодь у звичайних школах зазвичай вирішує в 9 класі (віком від 13 до 14 років), які предмети вони хочуть вивчати в класах 10 і 11 (коли їм буде від 14 до 16 років). У разі необхідності, це будуть предмети, які вони складатимуть для іспитів GCSE.

Ви можете запитати у своїй школі про інші доступні акредитовані кваліфікації, якщо ваша дитина не працює на рівнях, необхідних для GCSE. Спеціальні школи мають навчальну програму, адаптовану до потреб своїх учнів. Деякі зосереджуються на навчанні життєвим навичкам. Більшість пропонує менше можливостей для отримання визнаних кваліфікацій, таких як GCSE або професійні курси.

### Допомога в іспитах

**Поговоріть з SENCO та/або шкільним екзаменатором, якщо ви вважаєте, що вашій дитині знадобиться додаткова допомога на іспитах. Наприклад, додатковий час, комп'ютер або менша/окрема кімната. Ви повинні зробити це якомога швидше. Додаткова допомога відома як Угоди доступу.**

Деякі угоди про доступ можуть бути надані школою чи коледжем на основі звичайного способу роботи молодшої людини. Механізми доступу, такі як додатковий час, надаються екзаменаційними комісіями. Студенти повинні досягти певних порогів у затверджених оцінках, які заповнюються офіційними експертами, щоб отримати їх. Школа або коледж вашої дитини може організувати ці оцінювання.

**Механізми доступу дозволяють студентам з особливими освітніми потребами, обмеженими можливостями або тимчасовими травмами отримати доступ до іспитів без зміни вимог до оцінювання. В ідеалі повинні бути обговорені умови доступу до іспитів/оцінювання, складених у 10 році.**

Організація доступу має відповідати іспиту та студенту. Наприклад, студенту з дислексією може знадобитися додатковий час для письмового іспиту, але не для практичного.

Будь-який вид організації доступу повинен відображати нормальний спосіб роботи учня, за винятком випадків травм. Наприклад, студенту буде дозволено використовувати ноутбук на іспитах, лише якщо він зазвичай використовує його в класі. Організація не повинна бути раптово надана під час іспиту. Поговоріть зі школою чи коледжем вашої дитини, якщо їй потрібна додаткова допомога. Наприклад, з екзаменаційним стресом.

### Освіта після 16 років

Молоді люди повинні продовжувати навчання або навчання до кінця навчального року, коли їм виповниться 18 років. Це може включати:

- повний робочий день у школі, коледжі чи закладі навчання
- учнівство або підтримане стажування
- повний робочий день або волонтерство (20 годин або більше) у поєднанні з неповним робочим днем акредитованого навчання

## Пост 16 Провайдери освіти

У Шеффілді є цілий ряд постачальників освіти після 16 років

Основне забезпечення	Шеффілдський коледж	<p>Шеффілдський коледж – це загальний коледж подальшої освіти. Він пропонує широкий спектр програм і стажувань для підготовки молодих людей до працевлаштування, навчання в університеті та дорослого життя. Разом із партнерами він знайде правильний пакет, незалежно від індивідуальних потреб учня.</p> <p>Шеффілдський коледж підтримує студентів, які мають план ЕНС, і тих, хто має додаткові потреби.</p> <p>У коледжі працює велика команда кваліфікованих та досвідчених спеціалістів, які допомагають студентам:</p> <ul style="list-style-type: none"><li>• фізичний доступ</li><li>• Особиста гігієна</li><li>• адаптація матеріалів курсу</li><li>• спеціальне обладнання та ресурси</li><li>• спеціальні положення</li><li>• </li></ul> <p>Рівень пропонованих курсів:</p> <ul style="list-style-type: none"><li>• Базовий рівень</li><li>• Рівень 1</li><li>• Рівень 2</li><li>• Рівень 3</li><li>• Рівні</li><li>• Т рівні</li><li>• Учнівство</li><li>• Навчання в університеті</li></ul> <p><b>Електронна пошта : <a href="mailto:info@sheffcol.ac.uk">info@sheffcol.ac.uk</a></b></p> <p><b>Веб-сайт : <a href="http://www.sheffcol.ac.uk">www.sheffcol.ac.uk</a></b></p> <p><b>або : <a href="http://www.sheffcol.ac.uk/send-and-additional-support">www.sheffcol.ac.uk/send-and-additional-support</a></b></p>
	Шостий клас	<p>У Шеффілді є багато звичайних шкіл з шостим класом. Ви можете знайти подробиці на веб-сайті місцевих пропозицій Шеффілда.</p> <p>Веб-сайт : <a href="http://www.sheffielddirectory.org.uk/localoffer/transition-into-adulthood/post-16-education-options/what-are-the-post-16-education-options/">www.sheffielddirectory.org.uk/localoffer/transition-into-adulthood/post-16-education-options/what-are-the-post-16-education-options/</a></p>



	Навчальний центр снопів	<p>Sheaf Training Center – це навчальний центр у Шеффілді для молоді з SEND. Молоді люди, які відвідують навчальний центр Sheaf, зазвичай мають план освіти, охорони здоров'я та догляду (ЕНС). Їхні навчальні програми High Needs проводяться на місці в їх кампусі та готують молодих людей до наступних кроків прогресу, незалежно від того, чи це буде подальше навчання, робота чи інша професія.</p> <p><b>Веб-сайт:</b> <a href="http://www.lifelonglearningandskills.org/our-facilities/training-centres/sheaf-specialist-vocational-college">www.lifelonglearningandskills.org/our-facilities/training-centres/sheaf-specialist-vocational-college</a></p>
<p>Спеціальне забезпечення</p> <p>У Шеффілді є чотири спеціалізовані школи з шостими класами. Все студенти повинні мати план ЕНС, погоджений місцевою владою.</p>	Тальбот	<p>Talbot Specialist School надає освіту молодим людям, які мають серйозні та складні труднощі в навчанні.</p> <p><b>Веб-сайт:</b> <a href="http://www.talbotlearningcommunity.org.uk">www.talbotlearningcommunity.org.uk</a></p>
	Сім пагорбів	<p>Школи Seven Hills надають освіту для молодих людей, які мають фізичні вади або серйозні та численні труднощі в навчанні.</p> <p><b>Веб-сайт:</b> <a href="http://www.sevenhillslearning.co.uk">www.sevenhillslearning.co.uk</a></p>
	Бентс Грін	<p>Bents Green School надає спеціалізовану освіту для аутичних молодих людей з труднощами спілкування та взаємодії.</p> <p><b>Веб-сайт:</b> <a href="http://www.bentsgreenschool.co.uk">www.bentsgreenschool.co.uk</a></p>
	Академія Кенвуд	<p>Kenwood Center пропонує повну освіту для молодих людей з діагнозом або рисами аутизму та пов'язаними з ними соціальними, емоційними та психічними потребами.</p> <p><b>Веб-сайт :</b> <a href="http://www.becton.sheffield.sch.uk/page/?title=Becton+School&amp;pid=97">www.becton.sheffield.sch.uk/page/?title=Becton+School&amp;pid=97</a></p>
Місцеві органи влади поблизу		<p>Поблизу Шеффілда є низка шкіл і коледжів, які надають освіту після 16 років. Ви можете знайти подробиці на веб-сайті Місцеві пропозиції.</p> <p><b>Веб-сайт :</b> <a href="http://www.sheffielddirectory.org.uk/localoffer/transition-into-adulthood/post-16-education-options/post-16-settings-in-nearby-local-authorities/">www.sheffielddirectory.org.uk/localoffer/transition-into-adulthood/post-16-education-options/post-16-settings-in-nearby-local-authorities/</a></p>
Незалежні фахові коледжі		<p>По всій країні існує кілька незалежних спеціалізованих коледжів, які пропонують денні та стаціонарні освітні програми для молодих людей зі складними труднощами в навчанні та/або обмеженими можливостями, яким потрібен високий рівень знань і підтримки для переходу у доросле життя.</p> <p>Веб-сайт Департаменту освіти містить перелік незалежних спеціальних шкіл і коледжів, у тому числі тих, які затверджені розділом 41 Закону про дітей і сім'ї.</p> <p><b>Веб-сайт:</b> <a href="http://www.gov.uk/government/publications/independent-special-schools-and-colleges">www.gov.uk/government/publications/independent-special-schools-and-colleges</a></p>



## Посібник із кваліфікації 16+

### Рівні кваліфікації

Кваліфікації згруповані у 8 рівнів. Рівень говорить вам, наскільки складним є навчання та яких вимог до вступу слід очікувати. Якщо ваша дитина впорається добре, вона може перейти на наступний рівень.

Зверніть увагу, що деякі з курсів початкового рівня навчають молодих людей «життєвим навичкам». Ви можете запитати провайдера освіти про це та про те, які навички охоплюють.

Ви можете запитати постачальника освіти про вимоги до вступу на певні курси.

	<b>Базовий рівень</b> Початковий рівень поділяється на початковий рівень 1, 2 і 3. Рівень 3 є найскладнішим.	<b>Рівень 1</b>	<b>Рівень 2</b>	<b>Рівень 3</b>	<b>Рівень 4-6</b>	<b>Рівні 7-8</b> (аспірантура)
<b>Приклади</b>	Нагорода початкового рівня Сертифікат/диплом початкового рівня Функціональні навички початкового рівня	GCSE 3-1 класи VTEC Рівень 1 NVQ 1 Підтримувані стажування	GCSE 9-4 класи Перший VTEC NVQ2 КЕШ Рівень 2 Проміжне учнівство	Рівень Рівень AS Національний VTEC Поглиблене учнівство NVQ 3 Розширена кваліфікація проекту (EPQ) Рівень 3 Cambridge Technicals Т рівні	Ступінь, базовий ступінь, HND, вища/ступінь учнівства	Ступінь магістра або доктора (PHD)
<b>Вхід вимоги</b>	Немає встановлених вимог до вступу	Зазвичай GCSE оцінки 2-1 або еквівалент	Зазвичай 3 класи GCSE або еквівалент	Зазвичай принаймні 4-6 GCSE 9-4 класи (або еквівалент), включаючи англійську мову та часто математику. Для деяких предметів потрібні оцінки 9-5/9-6	Зазвичай кваліфікація рівня 3	

## Учні́вство

Учні́вство – це оплачувана робота з супутнім навчанням. Це дозволяє молодим людям заробляти під час навчання, а також отримати національно визнану кваліфікацію. Ви можете подати заявку на підтримку доступу до роботи (фінансування або підтримка для людей з обмеженими можливостями чи захворюваннями) під час навчання. До них можна отримати доступ за допомогою або без плану ЕНС. (Див [. розділ доступу до роботи](#) )

Для отримання додаткової інформації відвідайте веб-сайт місцевих пропозицій Шеффілда: [www.sheffielddirectory.org.uk/localoffer/transition-into-adulthood/apprenticeships-traineeships-and-supported-internships/apprenticeships/](http://www.sheffielddirectory.org.uk/localoffer/transition-into-adulthood/apprenticeships-traineeships-and-supported-internships/apprenticeships/)

## Підтримані стажування

Молоді люди з планом ЕНС можуть брати участь у підтримуваних стажуваннях, які мають на меті підготувати їх до працевлаштування чи учнівства.

Підтримувані стажування – це структуровані навчальні програми, які базуються переважно на роботодавці. Вони створені, щоб допомогти молодим людям із SEND отримати стабільну оплачувану роботу, озброївши їх необхідними навичками.

Стажування зазвичай триває рік і включає неоплачувану роботу протягом щонайменше шести місяців. Усюди, де це можливо, вони підтримують молодих людей у переході на оплачувану роботу після закінчення програми.

Для отримання додаткової інформації відвідайте веб-сайт місцевих пропозицій Шеффілда: [www.sheffielddirectory.org.uk/localoffer/transition-into-adulthood/apprenticeships-traineeships-and-supported-internships/supported-internships/](http://www.sheffielddirectory.org.uk/localoffer/transition-into-adulthood/apprenticeships-traineeships-and-supported-internships/supported-internships/)

## Що робити, коли не в коледжі

Якщо ваша дитина переходить до коледжу після 11 років, її курс може охоплювати не п'ять повних днів. Час, витрачений в інші дні, може включати:

- самоосвіта
- волонтерство
- досвід роботи

Коли ваша дитина готується до дорослого життя, було б гарною ідеєю почати думати про добровільне або досвідчене працевлаштування, до якого вона може отримати доступ з 16 років, і яка підтримка може знадобитися. З огляду на те, що їх цікавить, може бути корисним зв'язатися з місцевими організаціями та підприємствами, щоб дізнатися, чи є якісь можливості.

У цьому посібнику є інформація про можливості. Ви також можете відвідати веб-сайт місцевих пропозицій Шеффілда [www.sheffielddirectory.org.uk/localoffer](http://www.sheffielddirectory.org.uk/localoffer) , щоб отримати докладну інформацію про заходи, спорт і те, чим можна зайнятися за межами освіти для дітей і молоді за допомогою SEND. Також відвідайте веб-сайт «Працевлаштування для кожного», щоб дізнатися про інші можливості. [www.employmentisforeveryone.org.uk](http://www.employmentisforeveryone.org.uk)

Якщо ваша дитина має план ЕНС і навряд чи зможе навчатися в коледжі без нагляду та/або ви вважаєте, що небезпечно залишати її саму, тоді місцева влада може визначити, чи має вона право на соціальну допомогу, і якщо тож яку підтримку вони можуть отримати. Це може включати низку варіантів для них, щоб отримати доступ до повсякденних заходів і можливостей, які їх цікавлять і підтримують їхній розвиток. Перегляньте, будь ласка, інформацію про [розділ соціальної допомоги](#).

## Університет та вища освіта

Молодь, яка навчається в університеті або навчається на ступінь (рівень кваліфікації 4) у коледжі додаткової освіти, не має права на плани ЕНС. Це тому, що існують окремі системи підтримки вищої освіти. Ви повинні поговорити про це зі своїм університетом чи коледжем.

Підтримка включає в себе допомогу студентам-інвалідам (DSAs). Це безповоротні гранти, які допомагають покрити додаткові витрати студентів-інвалідів. DSA фінансують низку видів підтримки, зокрема:

- спеціальне обладнання
- подорожі
- немедичні помічники (наприклад, перекладачі жестової мови, нотатники, наставники) Для отримання додаткової інформації перегляньте фінансовий посібник DSA: [www.yourdsa.com](http://www.yourdsa.com)

## Поради щодо кар'єри

Молодіжна служба міської ради Шеффілда має групу інформаційного консультування та орієнтування, яка надає молоді поради щодо кар'єри.

У складі цієї команди є консультанти, які пов'язані із середніми спеціальними школами Шеффілда. Вони дають професійну орієнтацію тим молодим людям, які мають план ЕНС від Y9 до Y14.

### Консультанти шкіл пов'язані з:

- Бентс Грін
- Тальбот
- Сім пагорбів
- Холгейт Медоуз
- Парк спадщини

Консультанти мають розподіл часу, який вони можуть проводити в кожній школі, і вони працюватимуть зі школою, щоб узгодити роботу на навчальний рік.

### Пропозиція для шкіл може включати:

- відвідування та внесення особистих рекомендацій щодо кар'єри на щорічних зустрічах з перегляду плану ЕНС з Y9 по Y14
- особисті профорієнтаційні інтерв'ю з окремими молодими людьми
- відвідування після 16/батьківських заходів
- групова робота
- дроп-іни

Звичайні школи зобов'язані надавати власні поради щодо кар'єри. Щоб отримати додаткову інформацію, зверніться до школи чи коледжу вашої дитини.

## Кар'єра Advice Post-16

Команда IAG (Information, Advice and Guidance) громадських служб для молоді міської ради Шеффілда також може надавати інформацію про кар'єру, поради та вказівки будь-якій молодій людині віком від 16 до 19 років, яка закінчила школу, має план ЕНС або не навчається, не працює. або навчання (NEET).

Звичайні школи та коледжі зобов'язані надавати поради щодо кар'єри, у тому числі для студентів після 16 років. Щоб отримати додаткову інформацію, зверніться до школи чи коледжу вашої дитини.

**Контакт : [CYS\\_IAG@sheffield.gov.uk](mailto:CYS_IAG@sheffield.gov.uk)**

## Допомога з пошуком та збереженням роботи

### Працевлаштування

Отримання досвіду роботи та розвиток навичок працевлаштування дуже важливі. Це також може допомогти роботодавцям розпізнати навички, які молоді люди можуть привнести в свою організацію.

### Зустріч з роботодавцями

Школи та коледжі зобов'язані забезпечити всім молодим людям можливість зустрітися з роботодавцями під час навчання. Це аспект, який перевіряє Ofsted. Це може бути роботодавець, який приходить до школи чи коледжу, щоб поговорити зі студентами про їхню роботу, допомогти з проектом, надати студентам можливість для імітаційної співбесіди або стати наставником молодшої людини. Багато шкіл проводять ярмарки вакансій, де учні отримують можливість поспілкуватися з багатьма роботодавцями за один день.

### Досвід роботи

Молодим людям також слід запропонувати можливість отримати певний досвід роботи під час навчання. Це може бути що завгодно, від 1/2 дня до кількох тижнів, розподілених на багато тижнів протягом семестру. Школи та коледжі зобов'язані допомогти учням підготуватися до такого досвіду.

### Волонтерство

Волонтерство також може допомогти молодим людям розвинути навички, які допоможуть їм у майбутньому працевлаштуванні. Існують офіційні програми, такі як Премія Герцога Единбурзького або Національна служба з питань громадянства, в яких беруть участь школи та коледжі. Ви також можете допомогти своїй дитині виконувати волонтерську роботу поза школою чи коледжем у сфері, яка її цікавить.

### Підтримка працевлаштування

Працевлаштування з підтримкою успішно використовується для підтримки людей зі значними обмеженими можливостями в переході до оплачуваної роботи.

Для отримання додаткової інформації відвідайте Британську асоціацію підтримки зайнятості (BASE)

**Веб-сайт:** [www.base-uk.org/information-jobseekers](http://www.base-uk.org/information-jobseekers)

Щоб отримати список місцевих організацій і служб, які можуть надати інформацію, поради та підтримку щодо працевлаштування, відвідайте веб-сайт Disability Sheffield: [www.disabilitysheffield.org.uk/employment-support/](http://www.disabilitysheffield.org.uk/employment-support/)

## Працевлаштування з підтримкою Шеффілда

Ця програма має на меті допомогти людям із вадами навчання та/або аутизмом отримати оплачувану роботу. Буде надано підтримку в пошуку та працевлаштуванні. Підтримку можна отримати від інструктора з роботи.

## Правила вступу

- Перевірка відповідності пересилається до DWP
- Особа, яка бере участь, не повинна бути працевлаштована, навчатися на повний робочий день або брати участь у будь-якій іншій фінансованій програмі
- Мінімальний вік для участі – 18 років
- Програма діє до березня 2025 року

Дізнайтеся більше, надіславши електронну пошту за адресою : [option@sheffield.gov.uk](mailto:option@sheffield.gov.uk)

## Центри зайнятості

Центри зайнятості можуть допомогти молодим людям із SEND:

- знайти роботу
- отримати інформацію про роботодавців, дружніх до інвалідів
- обговорити іншу доступну підтримку

Вони можуть направити молоду людину до консультанта з питань інвалідності або спеціаліста з трудового психолога, якщо це необхідно. Вони також можуть провести «оцінку працевлаштування» своїх навичок і досвіду, а також те, які ролі їх цікавлять.

## Opportunity Шеффілд

Opportunity Sheffield є частиною міської ради Шеффілда. Він надає програми працевлаштування та підвищення кваліфікації. Вони розроблені, щоб допомогти людям, які стикаються з перешкодами. Це може включати осіб, які хочуть почати свій шлях до роботи, але не знають, як, включно з особами з обмеженими можливостями, проблемами фізичного або психічного здоров'я, судимістю, дефіцитом навичок і відсутністю досвіду роботи.

Веб-сайт : [www.sheffield.gov.uk/business/employment-skills](http://www.sheffield.gov.uk/business/employment-skills)

## Програма «Шляхи до успіху».

Програма призначена для дорослих із захворюваннями спектру аутизму, які проживають у Шеффілді, віком від 18 років і є безробітними або не мають оплачуваної роботи.

Спеціалісти з працевлаштування можуть допомогти:

- зміцнення довіри
- пошук навчання

- Написання резюме
- пошук роботи
- підготовка до співбесід
- влаштовуючись на роботу

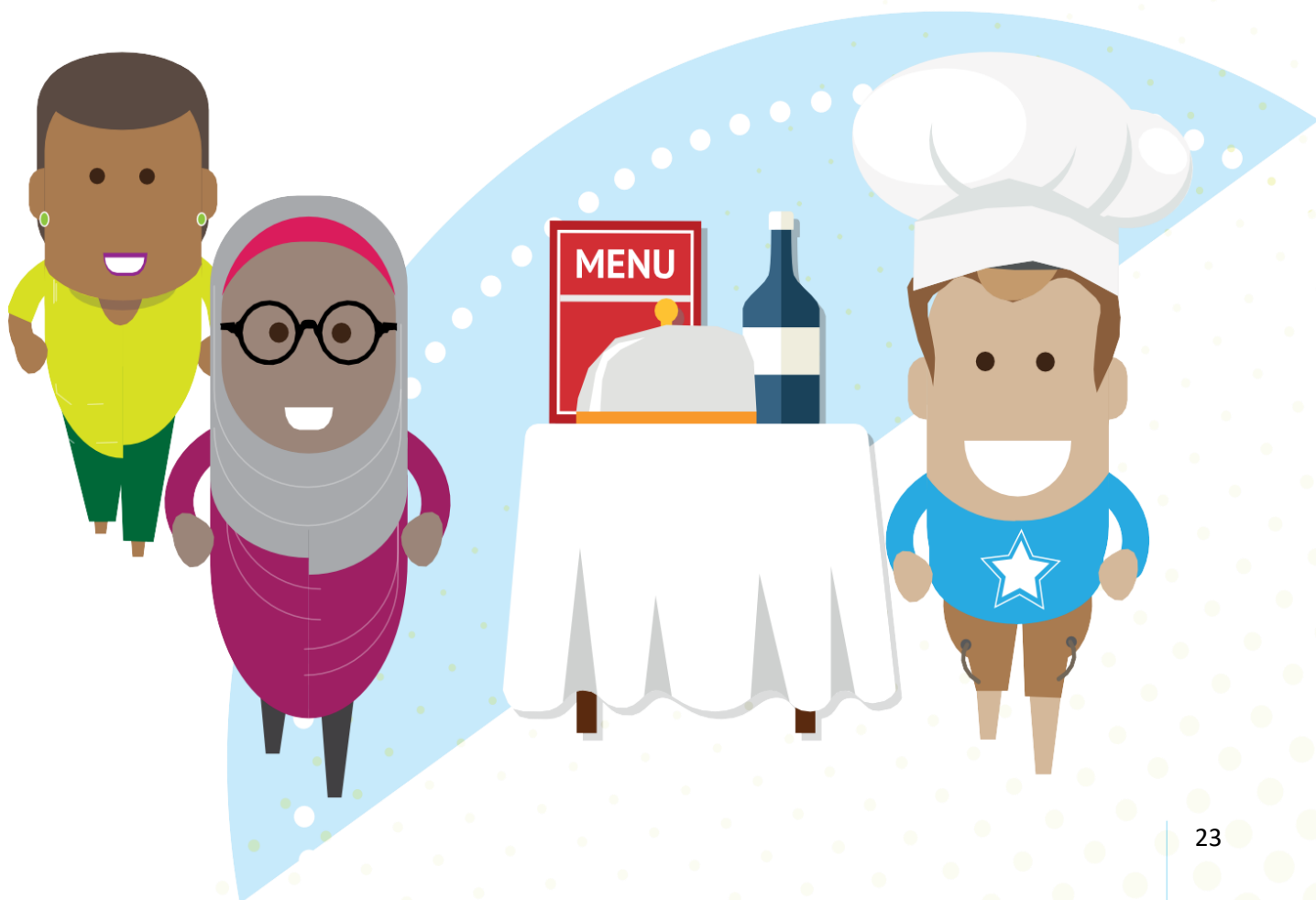
Дізнайтеся більше на: [www.autismplus.co.uk/employment-support/pathways/sheffield](http://www.autismplus.co.uk/employment-support/pathways/sheffield)

## Молодіжні центри

Департамент праці та пенсійного забезпечення (DWP) запустив «Молодіжні центри». Вони зробили це разом із міською радою Шеффілда. Молодіжні центри розташовані в різних організаціях по всьому місту.

Ці організації працюють разом з іншими службами. Вони пропонують широкий спектр послуг для підтримки молоді в громаді. Пропонована підтримка буде різною в кожному молодіжному центрі. Існує спеціалізований молодіжний центр для молоді з SEND.

Дізнайтеся більше на : [www.sheffielddirectory.org.uk/localoffer/transition-into-adulthood/finding-and-keeping-a-job/if-you-have-left-education/](http://www.sheffielddirectory.org.uk/localoffer/transition-into-adulthood/finding-and-keeping-a-job/if-you-have-left-education/)



## Доступ до роботи

Доступ до роботи – це урядова програма грантів, яка спрямована на підтримку людей з обмеженими можливостями, щоб вони почали працювати чи залишилися працювати. Гранти можуть надаватися на широкий спектр заходів, які допомагають подолати перешкоди для роботи.

Щоб мати право на участь у схемі, молоді люди повинні бути віком від 16 років і мати інвалідність або стан здоров'я (фізичний або психічний), через який їм важко виконувати частину своєї роботи або їздити на роботу та з роботи. Вони також мають бути найнятими чи самозайнятими, отримати пропозицію про роботу або проходити навчання, стажування з підтримкою, випробувальну роботу чи досвід роботи. Підтримка також доступна для співбесід.

Сума грошей, яку отримують молоді люди, залежить від їхніх обставин. Його не потрібно повертати, і це не вплине на інші переваги.

**Контакт: 0800 121 7479**

або відвідайте [www.gov.uk/access-to-work/overview](http://www.gov.uk/access-to-work/overview)

## Працевлаштування для кожного

Employment is for Everyone — це соціальний рух, спрямований на покращення можливостей працевлаштування для людей з аутизмом і людей із вадами навчання.

**Веб-сайт: [www.employmentisforeveryone.org.uk](http://www.employmentisforeveryone.org.uk)**



## Дозвілля

### Спеціалізовані молодіжні клуби

Можливо, ваша дитина захоче приєднатися до молодіжного клубу. Community Youth Services створюють два молодіжні клуби спеціально для молодих людей (13-25 років) за допомогою SEND. Молодіжні служби пропонують безпечне та креативне обслуговування професійних молодіжних працівників.

- Leo's SEN Club (Norfolk Park) – понеділок увечері
- S Club 5 SEN (Longley Lane) - вівторок увечері

Будь ласка, напишіть на адресу [youth.services@sheffield.gov.uk](mailto:youth.services@sheffield.gov.uk) для отримання додаткової інформації.

На Local Offer є багато інформації про можливості дозвілля:

[www.sheffielddirectory.org.uk/localoffer/things-to-do/](http://www.sheffielddirectory.org.uk/localoffer/things-to-do/)

Дивіться [розділ «Короткі перерви»](#).

### Універсальні булавки

Універсальний клуб – це групова або організована діяльність, доступна всім дітям і молоді.

Якщо є гурток, який цікавить вашу дитину, поговоріть з ними про відвідування. Якщо ви або ваша дитина вважаєте, що їм потрібна додаткова підтримка, щоб мати можливість відвідувати (наприклад, навчання для персоналу або додатковий співробітник для підтримки), тоді SNIPS може допомогти.

SNIPS розшифровується як Special Needs Inclusive Playcare Service. Це служба, керована Радою, яка підтримує дітей та молодь віком від 5 до 18 років у доступі до заходів на короткі перерви, щоб їхні батьки відпочили від турбот.

Щоб подати заявку на підтримку від SNIPS:

- якщо ваша дитина вже має соціального працівника, попросіть його направити вас до SNIPS.
- якщо ваша дитина не має соціального працівника, зв'яжіться з **групою дітей з обмеженими можливостями за номером 0114 273 5368** і попросіть члена команди SNIPS.

Ви також можете мати доступ до клубу короткої перерви за згодою SNIPS. Це може бути одне заняття до 5 годин на тиждень під час шкільних канікул.

або

Чергові суботні заняття до 5 годин протягом семестру або

Одне заняття після школи на тиждень протягом семестру

Член команди SNIPS зустрінеться з вашою дитиною та вами, щоб дізнатися про їхні інтереси та потреби в підтримці. Вони створять профіль і проведуть оцінку, яку нададуть клубу, щоб допомогти їм задовольнити потреби вашої дитини.

## Спеціалізовані клуби для дітей та молоді з обмеженими можливостями

Спеціалізовані клуби призначені тільки для дітей та молоді з обмеженими можливостями. Ці клуби створені на замовлення міської ради Шеффілда, і доступ до них можливий лише за рекомендацією SNIPS (дивіться вище інформацію про те, як подати заявку).

Ці клуби мають:

- навчений персонал
- пристосовані приміщення
- заходи, адаптовані до потреб, здібностей та інтересів дітей та молоді

## Хто може бути присутнім?

Діти та молоді люди з обмеженими можливостями, які потребують вищого рівня підтримки та віком від 5 до 17 років. Ви можете подати заявку на участь через SNIPS (як вище).



## SEN Транспорт

Допомога на проїзд до школи/коледжу після закінчення обов'язкового шкільного віку (16 років) не є автоматичним правом. Якщо ваша дитина все ще потребує допомоги на подорожі, вам потрібно буде повторно подавати заявку щороку. Це тому, що обставини та потреби можуть змінюватися. Якщо ваша дитина вже отримує транспорт і переходить до 12-річного віку, то вам автоматично буде надіслано перехідний пакет.

Якщо ваша дитина наразі не користується транспортом і переходить до 13 або 14 років, ви можете подати заявку, звернувшись до команди оцінки подорожей та навчання.

**Телефон: 0114 205 3542**

**Веб-сайт: [www.sheffield.gov.uk/disability-mental-health/transport-for-children-with-special-educational-needs](http://www.sheffield.gov.uk/disability-mental-health/transport-for-children-with-special-educational-needs)**

Існує сімейний внесок у розмірі 540 фунтів стерлінгів на рік для молодих людей, які отримують допомогу на подорожі в освіту після 16 років. Ця сума розрахована на молоду людину, яка відвідує школу/коледж 5 днів на тиждень, тому її можна зменшити залежно від кількості днів, які вона відвідує.

Ваша дитина може отримати стипендію від 16 до 19 років, щоб покрити ці витрати. Ваша школа, коледж або навчальний заклад можуть надати вам відповідні форми для заповнення. Підтримка відряджень не надається для поїздок на роботу, відвідування лікаря або виїзних візитів. Відповідальність за це несуть батьки/опікуни, школа чи коледж, залежно від обставин.

### Незалежне навчання подорожей

Коли молоді люди готуються до дорослого життя, важливо дати їм необхідні навички, щоб вони могли:

- доступ до освітніх і соціальних можливостей
- підвищити самооцінку
- подорожувати з однолітками
- стати частиною їхньої місцевої громади

Незалежний тренінг для подорожей призначений для молодих людей віком від 10 до 25 років, які можуть бути вразливими або могли б скористатися цією послугою. Сюди входять діти та молоді люди з планами ЕНС. Ця послуга безкоштовна. Пропонована підтримка – це індивідуальний план поїздки до місця навчання молодої людини та назад із індивідуальним інструктором з подорожей, який базується на потребах особи.

Навчання дає молодим людям впевненість у безпечній подорожі та охоплює такі питання, як:

- безпека руху
- особиста безпека
- використання громадського транспорту



### **Інша підтримка подорожей і корисні програми**

Якщо ваша дитина віком від 18 років і студент коледжу чи університету, існує ряд студентських квитків і абонементів на автобус і трамвай, які можуть підійти їй:

[www.travelsouthyorkshire.com/en-gb/ticketsandpasses/student](http://www.travelsouthyorkshire.com/en-gb/ticketsandpasses/student) - квитки

Завдяки залізничній картці для інвалідів молоді люди можуть отримати 1/3 знижки на проїзд залізницею, щоб подорожувати Британією: [www.disabledpersons-railcard.co.uk](http://www.disabledpersons-railcard.co.uk)

Якщо ваша дитина має певні обмеження, вона може подати заявку на отримання проїзної перепустки для людей з обмеженими можливостями. Якщо вони отримують PIP або DLA вищого рівня, то особа, яка їх супроводжує, може подорожувати безкоштовно. Для отримання додаткової інформації перегляньте ці посилання:

[www.sheffield.gov.uk/disability-mental-health/apply-for-disabled-persons-travel-pass](http://www.sheffield.gov.uk/disability-mental-health/apply-for-disabled-persons-travel-pass)

[www.travelsouthyorkshire.com/en-gb/ticketsandpasses/disabled-pass](http://www.travelsouthyorkshire.com/en-gb/ticketsandpasses/disabled-pass)

## Додаток Moovit

Використовуйте його для навігації громадським транспортом, карт, розкладів, прибуття в реальному часі тощо:

[www.moovitapp.com/yorkshire-2109/poi/en-gb](http://www.moovitapp.com/yorkshire-2109/poi/en-gb)

## Перший автобусний додаток

Ця програма може підтримувати автобусні подорожі молодих людей, від зберігання квитків до відстеження автобуса на їхньому телефоні : [www.firstbus.co.uk/first-bus-app](http://www.firstbus.co.uk/first-bus-app)

## Картки попередження про інвалідність

Поліція Південного Йоркшира має набір карток попередження, щоб допомогти своїм офіцерам та іншим працівникам екстреної служби ефективно спілкуватися з людьми, які страждають на аутизм, або мають проблеми з навчанням чи психічне здоров'я. Для отримання додаткової інформації та для завантаження форми заяви відвідайте:

[www.southyorkshire.police.uk/sign-up/autism-alert-learning-disability-alert-or-mental-health-alert-card](http://www.southyorkshire.police.uk/sign-up/autism-alert-learning-disability-alert-or-mental-health-alert-card)

## Безпечні місця

«Безпечні місця» — це місцева програма, спрямована на підтримку дорослих, які можуть відчувати себе вразливими, коли перебувають у Шеффілді. Якщо комусь потрібна допомога, наприклад, якщо він загубився, захворів або наляканий, він може звернутися до найближчого безпечного місця, щоб отримати допомогу.

Місця, які беруть участь, можна впізнати за наклейкою «Безпечні місця» у вікнах. Існує також додаток Safe Places, який можна активувати голосом і який спрямує вас до найближчого відкритого безпечного місця. Для отримання додаткової інформації див [www.safeplaces.org.uk/member-schemes/sheffield](http://www.safeplaces.org.uk/member-schemes/sheffield)

## Соціальні послуги

Соціальна опіка надає практичну допомогу дітям, молоді та дорослим, які потребують додаткової підтримки. Критерії прийнятності використовуються, щоб вирішити, хто має право на це.

Ви можете дізнатися більше за адресою:

- [www.sheffield.gov.uk/social-care/children-social-care](http://www.sheffield.gov.uk/social-care/children-social-care)
- [www.sheffield.gov.uk/social-care/getting-long-term-care-support](http://www.sheffield.gov.uk/social-care/getting-long-term-care-support)

Щоб отримати допомогу від соціальної допомоги, зв'яжіться з міською радою Шеффілда за адресою:

- Якщо вашій дитині 0-17 років, будь ласка, телефонуйте - **0114 273 4855**
- Якщо вашій дитині 18 років, будь ласка, телефонуйте - **0114 273 4908**

## Перехід від соціальних служб для дітей до дорослих

**Міська рада Шеффілда має службу соціальної допомоги, щоб допомогти молодим людям з обмеженими можливостями перейти від служб соціальної допомоги дітям до служб соціальної допомоги дорослим.**

Послуга передбачає оцінку потреби молодої людини в соціальній підтримці в дорослому віці. Це іноді називають оцінкою соціального догляду, оцінкою Закону про піклування або оцінкою переходів.

Послуга також допомагає молодим людям, які мають право на підтримку від соціальної допомоги для дорослих, спланувати, яку підтримку їм потрібно запропонувати. У Шеффілді це називається планом догляду та підтримки. Молоді люди можуть бути направлені до служби переходу з 14 років, коли їм буде надано інформацію, поради та керівництво.

Оцінка соціального догляду дорослих буде проведена в потрібний час для молодої людини або її батьків/опікунів і в той момент, який має сенс для інших змін у житті молодої людини. Немає встановленого віку, коли молоді люди досягають цього моменту – кожна молода людина та її сім'я різні, і оцінка соціальної опіки дорослих буде проходити, коли це буде найбільш прийнятним для них.

Наприклад, якщо молода людина отримує підтримку від служб соціального догляду за дітьми, і це має продовжуватися, коли їй виповниться 18 років, служба переходу надасть план оцінки та підтримки завчасно, щоб служби соціального догляду для дорослих могли взяти на себе роботу, коли молода людина виповнюється 18.

Іншій молодій людині може не знадобитися соціальна допомога, поки вона продовжує відвідувати спеціальну школу, але вона може знадобитися, коли вона закінчить школу у віці 19 років. У цій ситуації служба переходу оцінить, що їй достатньо часу для підготовки підтримки до того, як вона залишить школу.

Якщо молодій людині потрібна підтримка, щоб взяти участь в оцінюванні, її соціальний працівник може розглянути, хто ще міг би її підтримати, або, якщо це доцільно, може звернутися до незалежної служби адвокатури.

Батьки та опікуни залучаються до процесу оцінювання для молодих людей віком до 18 років, а коли молода особа старше 18 років, батьки та опікуни залучаються, якщо цього бажає молода особа.

Гнучкість послуги переходу означає, що молоді люди переходитимуть до своєї майбутньої команди соціальної допомоги дорослим, коли соціальна допомога дорослим буде створена та буде добре працювати. Для деяких молодих людей це може бути приблизно у віці 18 років, тоді як для інших – до 25 років.

Служба соціальної допомоги працюватиме з молододу людиною та її батьками, а також відповідними закладами охорони здоров'я, соціального захисту та освіти. Це може включати школу чи коледж молододу людини, її лікаря загальної практики чи спеціалістів із охорони здоров'я чи існуючих постачальників послуг підтримки.

Команда співпрацює з іншими агенціями, щоб допомогти скласти гарний план переходу. Вони можуть відвідувати щорічні оглядові зустрічі ЕНСР, якщо це необхідно.

Батькам важливо знати, що автоматичного направлення до соціальної служби переходу не існує, навіть якщо молода людина відома в соціальній опіці дітей. Якщо молода людина отримує соціальну допомогу від служби у справах дітей, ця підтримка припиняється, коли їй виповнюється 18 років.

Направлення до служби переходу може бути зроблено молододу людиною, її батьками, призначеним соціальним працівником з догляду за дітьми, закладом освіти чи іншим медичним чи соціальним працівником. Потрібна згода молододу людини. Якщо молода людина не може зрозуміти інформацію про отримання підтримки від соціальної служби догляду за дорослими, особа, яка її направила, може пояснити це під час направлення.

## Як звернутися до послуги переходів

Зараз сервіс будує простий онлайн-маршрут рефералів. Поки це не буде доступно, реферери повинні будуть зв'язуватися зі службою по телефону .

- якщо молодій особі менше 18 років, зателефонуйте в **центр захисту дітей за номером 0114 273 4855** і попросіть направлення до команди переходів.
- якщо молодій особі більше 18 років, зателефонуйте в **Adult First Contact за номером 0114 273 4908** і попросіть направлення до команди переходів.

Деякі молоді люди можуть не мати права на підтримку від служби соціального догляду (наприклад, вони вже не перебувають у перехідному періоді або мають особливі потреби в догляді, наприклад, значні психічні розлади), але в цих випадках вас перенаправлять до найбільш підходящої групи соціальної допомоги.

## Оплата соціальної допомоги дорослим

Людам старше 18 років, можливо, доведеться робити внески у вартість будь-якої допомоги, яку вони отримують від соціальної допомоги дорослим. Місцеві органи влади

проведуть фінансову оцінку, щоб перевірити, скільки молода людина може дозволити собі внести внесок у догляд та підтримку.

Ця оцінка враховуватиме лише фінансове становище молодої людини, а не будь-кого з батьків чи іншої особи в родині. Для отримання додаткової інформації дивіться: [www.sheffield.gov.uk/social-care/cost-of-care](http://www.sheffield.gov.uk/social-care/cost-of-care)

## Отримання оцінки опікуна

Якщо ви надаєте догляд або підтримку особі віком від 18 років, ви можете отримати оцінку опікуна. Це здійснюється Sheffield Carer's Center і дає вам можливість обговорити підтримку, яка може знадобитися вам у виконанні вашої ролі опікуна. Оцінка розглядає, як турбота впливає на ваше життя; фізично, емоційно та практично, а також чи можете ви чи бажаєте продовжувати піклуватися.

Оцінка опікуна полягає не в оцінці того, наскільки добре ви виконуєте свою роль догляду; це лише підтримка вас як опікуна та вплив, який ця роль піклування має на вас. Це повністю відокремлено від потреб молодої людини в підтримці, незалежно від того, чи були оцінені її потреби, і чи отримувала вона будь-яку формальну підтримку.

Якщо хтось інший також здійснює неоплачуваний догляд за молодою людиною, кожен з вас має право на оцінку. Ви не повинні жити з молодою людиною, щоб мати право на оцінку опікуна.

Якщо молодій людині призначений соціальний працівник, ви можете попросити його направити вас на оцінку опікуна. Якщо вони цього не роблять, або ви бажаєте звернутися безпосередньо до Sheffield Carer's Center, ви можете зателефонувати їм за номером **0114 272 8362** або електронною поштою [support@sheffieldcarers.org.uk](mailto:support@sheffieldcarers.org.uk).

Дізнайтеся більше на: [www.sheffield.gov.uk/social-care/cost-of-care](http://www.sheffield.gov.uk/social-care/cost-of-care)





## Короткі перерви для дітей

Короткі перерви – це заходи, до яких діти та молоді люди з особливими освітніми потребами та обмеженими можливостями мають доступ, щоб їхні батьки або опікуни мали змогу відпочити від діяльності з догляду. Це включає денні, вечірні, нічні та вихідні дні.

Короткі перерви доступні для дітей та молоді з обмеженими можливостями, які відповідають таким критеріям:

- мають вік від народження до 18 років
- жити в Шеффілді
- мають інвалідність. Це означає, що вони мають фізичні або розумові вади, які мають «суттєвий» і «довгостроковий» негативний вплив на їхню здатність виконувати звичайну щоденну діяльність (Закон про рівність 2010 р.).
- їх інвалідність має значний вплив на їх сімейне та домашнє життя

Короткі перерви включають:

- універсальні заходи – дозвілля, яке може відвідувати будь-яка дитина чи молода людина, наприклад, спортивний клуб або ігрова схема
- спеціалізовані клуби – групові заходи спеціально для дітей та молоді з обмеженими можливостями
- дружба - короткострокова індивідуальна підтримка для дітей та молоді, які не можуть брати участь у групових заходах
- короткі перерви на ніч – або в будинку-інтернаті, або з патронатним вихователем
- Прямий платіж - щомісячна оплата замість послуги для сімей, щоб організувати власну підтримку
- Short Break Grant – одноразова щорічна виплата для сімей, які мають право на власну діяльність

Ви можете дізнатися більше про асортимент послуг короткострокового відпочинку на веб-сайті Місцеві пропозиції.

Команда служби дитячого догляду за особливими потребами, яка також називається SNIPS, — це команда міської ради Шеффілда, готова допомогти вам. Вони можуть надати додаткову інформацію щодо асортименту доступних коротких перерв.

З командою можна зв'язатися, зателефонувавши до **групи дітей з обмеженими можливостями за номером 0114 273 5368** і запросивши члена команди SNIPS або надіславши електронну адресу: **[SNIPSBusinessSupport@sheffield.gov.uk](mailto:SNIPSBusinessSupport@sheffield.gov.uk)**

## дорослі

Існують послуги для короткострокових перерв для дорослих (віком від 18 років), які відповідають критеріям прийнятності для дорослих. Ця послуга відома як відпочинок для дорослих .

- якщо ваша дитина вже отримує послугу короткострокової перерви для дітей, її можуть направити до служби соціальної допомоги. Дивіться [посилання на розділ переходів](#) .
- якщо ваша дитина не отримує послугу короткострокової перерви для дітей, але ви хотіли б, щоб її вважали такою, як дорослу, зв'яжіться з міською радою Шеффілда та попросіть направлення до соціальної допомоги для дорослих. Дивіться [розділ про перший контакт із дорослими](#) .

Послуги для дорослих включають центри тимчасового відпочинку та послугу під назвою «Спільне життя» (виховання дорослих). Дізнайтеся більше на **веб-сайті міської ради Шеффілда** : [www.sheffield.gov.uk/social-care/sharing-lives](http://www.sheffield.gov.uk/social-care/sharing-lives)

## Прямі платежі за соціальні послуги

### Прямі платежі за соціальні послуги

Прямий платіж — це готівкова виплата, що надається дитині з обмеженими можливостями, дорослому чи члену їх сім'ї, яка може бути використана для оплати речей, зазначених у їх плані підтримки. Якщо ваша дитина має право на підтримку від соціальної допомоги, а не на організацію послуг міської ради Шеффілда, вона або ви можете обрати прямі виплати.

Вони дають вам вибір і контроль над підтримкою, яку отримує ваша дитина, і тим, як задовольняються її потреби в соціальній опіці.

### Хто може отримати пряму оплату

Більшість людей, які мають право на допомогу від соціальної допомоги, можуть обрати прямі виплати. Це означає:

- Люди віком від 16 років, які мають право на підтримку
- Батьки дітей-інвалідів, які мають право на допомогу
- Опікуни з узгодженою оцінкою потреб, які мають право на безпосередню підтримку опікунів

Місцева влада зобов'язана пропонувати прямі виплати людям, які не мають розумової здібності погодитися на них. Повинна бути «відповідна особа», яка погодиться наглядати та нести відповідальність за організацію підтримки та прямі виплати від імені особи.

### Для чого їх можна використовувати

Прямі виплати можна витратити на те, що відповідає погодженим результатам і потребам соціального догляду, включаючи особистий догляд, короткі перерви, перепочинок і денні заходи, незначну адаптацію будинку та спеціальне обладнання.

Люди часто використовують їх, щоб:

- наймати власний допоміжний персонал (особистих помічників)

- платити за мобільність або побутове обладнання

Ви та ваша дитина можете вирішити, що найкраще відповідає вашим потребам. Співробітники обговорять це з вами та окреслять ваші потреби у вашому плані підтримки.

### Для чого їх не можна використовувати

Прямі платежі не повинні використовуватися для оплати підтримки, яку нададуть інші організації, наприклад служби NHS. Вони не призначені для регулярних витрат на життя, таких як покупки або рахунки.

### Як подати запит на прямий платіж

Заявку на пряму оплату можуть подати молоді люди, сім'ї та спеціалісти, які з ними працюють.

- Якщо вашій дитині менше 18 років, зверніться до **Sheffield Safeguarding Hub** за телефоном **0114 273 4855**, щоб звернутися за оцінкою до соціальної допомоги дітям
- Якщо вашій дитині більше 18 років, зверніться до **First Contact** за телефоном **0114 273 4908** звернутися за оцінкою до служби соціальної допомоги дорослим.

Оцінка визначить, чи є у вашої дитини незадоволені потреби, які повинна задовольняти соціальна опіка. Потім ви можете вибрати пряму оплату, і буде складено план узгоджених результатів і способів використання грошей для їх досягнення. Крім того, якщо ваша дитина вже має спеціального соціального працівника, ви можете запитати його про доступ до прямої оплати.

Якщо у вас виникли будь-які запитання щодо оцінки або зміни існуючої послуги короткої перерви на пряму оплату чи навпаки, зв'яжіться зі своїм соціальним працівником або SNIPS.

Телефонуйте **0114 273 5368** і попросіть команду SNIPS або електронну адресу: **[SNIPSBusinessSupport@sheffield.gov.uk](mailto:SNIPSBusinessSupport@sheffield.gov.uk)**

### Корисні контакти

Penderels Trust співпрацює з міською радою Шеффілда, щоб надати послугу підтримки прямих платежів громадянам, які проживають у місті. Вони підтримують дорослих і дітей у Шеффілді, які отримують пряму виплату, щоб отримати максимальну віддачу від своїх грошей на догляд і досягти своїх цілей.

Веб-сайт : **[www.penderelstrust.org.uk/sheffield.php](http://www.penderelstrust.org.uk/sheffield.php)**

Існують різні варіанти того, де молоді люди з SEND можуть жити в Шеффілді. Якщо у вашої дитини є соціальний працівник, ви можете поговорити з ним про варіанти житла.

### Догляд і підтримка вдома

Деякі люди потребують догляду та підтримки, щоб якомога добре жити з будь-якою хворобою, інвалідністю чи порушенням. Опікуни можуть прийти до вас додому для 24-годинного догляду або лише на кілька годин, на короткостроковій чи довгостроковій основі. Вони можуть допомогти з особистим доглядом. Це включає вмивання та одягання та допомогу з їжею. Цей вид догляду часто надають агенції по догляду на дому.

Підтримка буде організована після оцінки соціальної допомоги, яка визначає відповідні сфери підтримки. Витрати на домашній догляд покриває або міська рада, або ваша дитина, залежно від її доходу та заощаджень.

**Веб-сайт :** [www.sheffield.gov.uk/disability-mental-health/adult-care-move](http://www.sheffield.gov.uk/disability-mental-health/adult-care-move)

### Життя або відвідування затверженого опікуна вдома

Якщо вашій дитині більше 16 років і вона постійно потребує підтримки, її можна підібрати до схваленого опікуна, який живе з нею вдома, щоб забезпечити їй догляд, підтримку та житло.

Це може бути для:

- короткі перерви розміщення
- довготермінове розміщення – коли ваша дитина стає частиною чиеїсь домогосподарства та сім'ї

У Шеффілді це відоме як «Спільне життя». Поговоріть із соціальним працівником вашої дитини, щоб дізнатися більше про те, як жити з опікуном або відвідувати його вдома.

Якщо у них немає соціального працівника, але вони хочуть дізнатися більше, зв'яжіться з **першою контактною групою за номером 0114 273 4908**. Веб-сайт: [www.sheffield.gov.uk/social-care/sharing-lives](http://www.sheffield.gov.uk/social-care/sharing-lives)

### Проживання з підтримкою

**Це коли люди живуть у спільноті (зазвичай у спільному житлі) з іншими людьми, які мають подібні потреби та інтереси.**

За потреби надається підтримка протягом дня (і/або ночі). Життя з підтримкою дає людям більше прав, вибору та контролю над власним життям, але це гнучка модель підтримки, яка може виглядати дуже по-різному для різних людей.

Це може допомогти тим, кому важко впоратися вдома, а також стати наступним кроком до отримання більшої незалежності в житті. Житло з підтримкою може бути особливо корисним для людей із вадами навчання, яким може знадобитися трохи додаткової допомоги в деяких сферах їхнього життя, зберігаючи високий рівень незалежності в

інших. Витрати на догляд та підтримку покриває або рада, або ваша дитина, залежно від її доходу та заощаджень.

**Як отримати до нього доступ:**

Проживання з підтримкою організовують соціальні працівники, які можуть поговорити з вашою дитиною про те, чого вона хоче досягти, де вона хоче жити та з ким вона хоче жити.

Якщо ваша дитина не має соціального працівника, але хоче дізнатися більше про проживання з підтримкою, зв'яжіться з командою [першого контакту за номером 0114 273 4908](#) .

## Соціальне житло

Соціальне житло забезпечує доступні та безпечні будинки. Це для людей з низьким рівнем доходу або з особливими потребами, які не мають доступу до іншого житла. Соціальне житло надається місцевими органами влади та некомерційними організаціями, наприклад житловими асоціаціями.

Попит на соціальне житло великий, тому пріоритет віддається окремим групам людей, які терміново потребують переїзду. Це може включати людей, які:

- бездомний
- мають певні потреби щодо здоров'я та соціального забезпечення, включаючи SEND
- проживання в перенаселеному житлі

Ваша дитина може приєднатися до Житлового реєстру міської ради Шеффілда та подати заявку на власність ради та деяких житлових асоціацій через Property Shop.

**Веб-сайти:** [www.sheffield.gov.uk/council-housing/register-bid-for-council-home](http://www.sheffield.gov.uk/council-housing/register-bid-for-council-home)

[www.sheffield.gov.uk/housing/housing-associations](http://www.sheffield.gov.uk/housing/housing-associations)

Якщо особа потребує додаткової підтримки під час проживання в соціальному житлі, її можна придбати або домовитися з молодою людиною.

### Допомога в оплаті орендної плати або міського податку

Ваша дитина може мати право на допомогу в оплаті орендної плати або місцевого податку залежно від її доходу, заощаджень і потреб. Організація «Підготовка до дорослого життя» випустила буклет під назвою «Немає місця, як дім», який має на меті допомогти людям із вадами навчання знайти правильний вибір житла для них.

**Веб-сайти :** <https://councilfordisabledchildren.org.uk/resources/all-resources/filter/inclusion-send/no-place-home-housing-and-support-guide>

[www.sheffield.gov.uk/benefits/housing-benefit](http://www.sheffield.gov.uk/benefits/housing-benefit)

### Адаптація вашого будинку

Зв'яжіться з відділом охорони здоров'я та житла: [www.sheffield.gov.uk/social-care/adapting-your-home](http://www.sheffield.gov.uk/social-care/adapting-your-home), якщо вам потрібно внести зміни у свій будинок, щоб допомогти вашій дитині краще керувати собою та стати більш незалежною. Команда може запропонувати поради, обладнання та адаптацію.

Якщо ваш будинок не підходить для адаптації, команда охорони здоров'я та житла може підтримати вашу сім'ю у пошуку нового житла.

## Прийняття рішень і розумова здатність

**Відповідно до законодавства молоді люди віком від 16 років вважаються такими, що мають здатність приймати власні рішення. Це включає певні рішення, що стосуються їхньої освіти чи лікування.**

Коли молодій людині виповнюється 16 років, служби, як правило, спілкуються з нею безпосередньо, а не з її батьками. Однак вам слід продовжувати брати участь в обговоренні майбутнього вашої дитини.

Ви також можете продовжувати підтримувати свою дитину, відвідуючи зустрічі, заповнюючи форми або ведучи листування від її імені, якщо вона рада, що ви це робите. Ви зберігаєте батьківську відповідальність за свою дитину до досягнення нею 18 років.

### Закон про розумову дієздатність

Закон про розумову дієздатність – це закон, який захищає вразливих людей старше 16 років під час прийняття рішень. Якщо комусь необхідно прийняти важливе рішення, але інші люди сумніваються в їхній здатності прийняти це через свою інвалідність, можна провести оцінку, щоб визначити, чи можуть вони самі прийняти це рішення чи ні. Якщо вони не можуть, рішення щодо найкращих інтересів можуть прийняти інші люди від їхнього імені.

Корисно пам'ятати, що дієздатність молодшої людини завжди повинна презюмуватися, якщо тільки вона не має труднощів з наступним:

- розуміння необхідної їм інформації. Наприклад, якими будуть наслідки або пам'ятати інформацію достатньо довго, щоб прийняти рішення
- зважити варіанти і зробити вибір
- повідомляючи про своє рішення будь-яким способом - наприклад, морганням або стисканням руки

Ви не можете вирішити, що людині бракує розумових здібностей, тому що ви думаєте, що вона вчинила погано дивне рішення. Якщо людина не може прийняти рішення в певний час, вона все одно може:

- зробити це в інший час
- приймати рішення про інші речі

Приймаючи рішення від імені вашої дитини, ви повинні дотримуватися Закону про розумову дієздатність. Для отримання додаткової інформації зверніться до сторінки «Психічна здатність» у місцевій пропозиції Шеффілда.

[www.sheffielddirectory.org.uk/localoffer/health-and-wellbeing/mental-capacity-act/](http://www.sheffielddirectory.org.uk/localoffer/health-and-wellbeing/mental-capacity-act/)

Не приймайте рішення за свою дитину, якщо вона може почекати, доки вона зробить це сама. Батьки та спеціалісти повинні завжди підтримувати молоду людину, щоб вона брала якомога активнішу участь у прийнятті рішення від її імені, навіть якщо вона не в змоззі прийняти це сама. Комунікаційні засоби можуть підтримувати ці оцінки.

Деяким людям може знадобитися незалежний адвокат, щоб допомогти зібрати їхні думки та представити їхні погляди. Професіонали в закладах охорони здоров'я, освіти чи соціального захисту можуть за потреби звернутися до незалежного адвоката. Молоді люди можуть бути підтримані адвокатом від 16 років. Більше інформації можна знайти на: [www.sheffieldadvocacyhub.org.uk](http://www.sheffieldadvocacyhub.org.uk)

## Рішення щодо планів ЕНС

Коли молода особа досягає кінця обов'язкового шкільного віку (визначається як остання п'ятниця червня навчального року, в якому їй виповнюється 16 років), деякі права, пов'язані з планами ЕНС, переходять від батьків до молодшої людини.

Це:

- право вимагати оцінки потреб ЕНС
- право робити заяви щодо змісту свого плану ЕНС
- право просити, щоб конкретне освітнє середовище було зазначено в їх плані
- право запитувати особистий бюджет
- право оскарження до суду SEND.

Ваша дитина може все ще хотіти, щоб ви виступали від її імені, коли їй виповниться 16 років. У цьому випадку SENDSARS потребуватиме згоди молодшої особи, щоб поділитися інформацією безпосередньо з вами.

Якщо ви вважаєте, що у вашої дитини недостатньо розумових здібностей для прийняття таких рішень, вам слід повідомити про це Службу оцінювання та перевірки SEND (SENDSARS), яка працюватиме з соціальним піклуванням щодо відповідних оцінок.

## Компетентність Гіллік

Компетентність Гілліка має значення лише для прийняття рішень щодо клінічного чи медичного лікування. Діти віком до 16 років можуть дати згоду на власне лікування, якщо вважають, що вони мають достатньо розуму, компетентності та розуміння, щоб повністю оцінити те, що включає їх лікування. Це враховує:

- вік, зрілість і розумова здатність дитини
- їхнє розуміння проблеми та того, що вона передбачає, включаючи переваги, недоліки та потенційний довгостроковий вплив
- їх розуміння ризиків, наслідків і наслідків, які можуть виникнути в результаті їхнього рішення
- наскільки добре вони розуміють будь-яку надану їм пораду чи інформацію
- їх розуміння будь-яких альтернативних варіантів, якщо такі є
- їх здатність пояснювати обґрунтування своїх міркувань і прийняття рішень.



Це відомо як компетентність Гілліка. Якщо дитина або молода особа віком до 16 років вважається компетентною Gillick, вона має право дати згоду або відмовитися від лікування. Це означає, що рішення батьків буде скасоване, якщо немає питань щодо спроможності АБО проблем із захистом, які потім будуть передані до відповідного органу. Якщо рішення потенційно може призвести до смерті або серйозних непоправних ушкоджень, справа буде передана до Суду захисту.

## Перехід від охорони здоров'я дітей до послуг охорони здоров'я дорослих

Спосіб надання медичної допомоги в дорослому віці може бути зовсім іншим для молодих людей та їхніх сімей порівняно з педіатричними службами. Це відбувається тому:

- не всі молоді люди потребуватимуть перенесення медичної допомоги з дитячої лікарні до лікарні для дорослих Шеффілда. Для багатьох залишення спеціалізованих дитячих служб означатиме виписку та підтримку з боку основного лікаря (лікаря загальної практики). Лікар загальної практики направить до дорослих спеціалістів, якщо ваша дитина потребуватиме додаткової підтримки.
- залежно від розумових здібностей, з 16 років рішення приймає молода людина, а не батьки. Молода людина може залучити членів сім'ї чи інших осіб, щоб підтримати їх у цьому.
- лікар загальної практики відіграє більш активну роль у координації медичної допомоги дорослим. Вони контролюватимуть різні частини медичного обслуговування та можуть підтримати у вирішенні будь-яких проблем.

Виписка з дитячої лікарні не означає, що ваша дитина не має доступу до послуг. Існує багато, що можна зробити, щоб продовжувати підтримувати потреби вашої дитини в охороні здоров'я в дорослому світі.

Якщо медичне обслуговування вашої дитини передається дорослому постачальнику, деякі служби пропонують клініки перехідного періоду, якими спільно керують працівники служб охорони здоров'я дітей і дорослих.

### Документація Health Transitions

Багато сімей вважають корисним зберігати медичні документи їхніх дітей разом у процесі переходу. Це може включати:

- **Паспорти здоров'я/лікарні** . Це корисні документи для медичного працівника, щоб зрозуміти медичні та інші потреби людини під час відвідування клініки або в екстреній ситуації. Це особливо корисно, якщо ваша дитина має проблеми з навчанням. Це також знімає тиск з батьків і їхньої дитини, щоб повідомляти про це в екстреній ситуації.

Його можна завантажити з:

[www.sheffieldchildrens.nhs.uk/news/wpfd\\_file/communication-and-health-passport/](http://www.sheffieldchildrens.nhs.uk/news/wpfd_file/communication-and-health-passport/)

- **План переходу** – його слід заповнювати між службами, але ви можете подати запит на копію.
- **Анкети Ready, Steady, Go** . Ці анкети мають допомогти вашим медичним працівникам обговорити, чого очікувати від переходу у доросле життя вже з 11 років, і допомогти молодим людям відчувати себе більш готовими та впевненішими

щодо переходу на наступний етап свого медичного обслуговування. Доступно тут: [www.readysteadygo.net](http://www.readysteadygo.net)

- будь-які **листи про звільнення або останні відгуки** . Служба вашої дитини має надати вам багато інформації та листівок на цьому етапі, тому збережіть їх також.
- молоді люди зі складними потребами у здоров'ї можуть потребувати **розширених планів охорони здоров'я та форм ResPECT** . Поговоріть з клініцистом вашої дитини, щоб переконатися, що вони переглянуті та актуальні.

## У надзвичайних ситуаціях

З 16 років молоді люди повинні відвідувати відділення невідкладної допомоги Північної загальної лікарні. Пацієнти віком від 16 років (за винятком пацієнтів CAMHS) будуть оглянуті у відділенні невідкладної допомоги Шеффілдської дитячої лікарні лише в таких випадках:

- Ваша дитина має постійний догляд у команді спеціалістів Шеффілдської дитячої лікарні.
- у вашої дитини є план переходу, який готує її до переходу на послуги для дорослих із запланованим подальшим спостереженням у Шеффілдській дитячій лікарні.
- ваша дитина ще не відвідала послуги для дорослих. Після того, як вони відвідали прийом у службі обслуговування дорослих, їх випишуть із Шеффілдської дитячої лікарні. У надзвичайних ситуаціях вони зверталися у відділення невідкладної допомоги для дорослих.

Пацієнти, які перебувають у службі CAMHS, повинні відвідувати відділення невідкладної допомоги для дорослих від 16 років і старше.

Якщо у вас виникли будь-які запитання про те, куди ваша дитина має звернутися в екстреному випадку, зв'яжіться з командою спеціалістів.

## Щорічні медичні огляди для людей з обмеженими можливостями навчання

Якщо у вашої дитини проблеми з навчанням, переконайтеся, що ваш лікар загальної практики додав її до Реєстру обмежень у навчанні лікаря загальної практики. Це необхідно для того, щоб можна було внести розумні зміни, і ваша дитина могла отримати належне медичне обслуговування. Для отримання додаткової інформації дивіться:

[www.england.nhs.uk/learning-disabilities/improving-health/reasonable-adjustments/](http://www.england.nhs.uk/learning-disabilities/improving-health/reasonable-adjustments/)

Починаючи з 14 років, молоді люди з вадами навчання мають право на щорічний медичний огляд. Більшість лікарів загальної практики пропонують їх. Це пояснюється тим, що люди з проблемами навчання часто мають гірше здоров'я. Це може бути їхнє фізичне чи психічне здоров'я, або те й інше.

Медичні огляди дають молодим людям можливість познайомитися та звикнути до відвідування медсестри чи лікаря загальної практики. Вони повинні щорічно проходити медичний огляд, навіть якщо вони перебувають під наглядом педіатра в лікарні.

Медсестра або лікар загальної практики ознайомиться з контрольним списком, щоб спробувати уникнути проблем. Вони також обговорять існуючі захворювання, такі як астма, епілепсія або запор.

Щорічні медичні огляди також призначені для медсестри або лікаря загальної практики:

- перевірте здорове харчування та вагу
- обстеження на такі захворювання, як діабет або високий кров'яний тиск
- організувати аналізи крові, якщо це необхідно
- сплануйте щеплення від грипу, правця та Covid як для вашої дитини, так і для себе як опікуна

Дізнайтеся більше про місцеву пропозицію:

[www.sheffielddirectory.org.uk/localoffer/health-and-wellbeing/annual-health-checks-for-young-people-with-learning-disabilities/](http://www.sheffielddirectory.org.uk/localoffer/health-and-wellbeing/annual-health-checks-for-young-people-with-learning-disabilities/)

## Якщо ваша дитина має право на щорічний огляд здоров'я, але її не запросили

Хоча зараз більшість лікарів загальної практики пропонують щорічні перевірки стану здоров'я, їм це не обов'язково. Якщо ви вважаєте, що ваша дитина відповідає вимогам, але її не запросили:

- зв'яжіться зі своїм лікарем загальної практики та запитайте, чи внесена ваша дитина до їхнього реєстру проблем з навчанням. Цей реєстр допомагає персоналу NHS ідентифікувати пацієнтів, які можуть потребувати додаткової допомоги чи підтримки. Будь-хто з проблемами навчання може попросити взяти участь у цьому. Це для людей будь-якого віку, і вам не потрібно мати формальний діагноз порушення здатності до навчання.
- якщо ваша дитина не перебуває на обліку, попросіть лікарню включити її та запропонувати їй проходити щорічний огляд здоров'я.
- якщо їхній лікар загальної практики не може запропонувати щорічний огляд здоров'я, запитайте, чи можете ви піти до найближчої хірургії

## Якщо ви доглядаєте

Опікун – це будь-яка особа, яка доглядає за членом сім'ї, партнером або другом, який потребує додаткової допомоги через свою хворобу чи інвалідність. Це стосується дітей та молоді до 18 років. Весь догляд, який вони надають, не оплачується.

Переконайтеся, що ваш лікар загальної практики закодував ваші нотатки (та нотатки інших відповідних опікунів) кодом «Є опікуном». Це для того, щоб вас викликали на вакцинацію проти грипу та оновлювали поради щодо Covid. Вашому лікарю загальної практики також може допомогти знати, що ви доглядаєте. Наприклад, гарантувати, що ваші власні проблеми зі здоров'ям можуть бути розглянуті, організовуючи зустрічі або відвідування додому.

Батьки та опікуни можуть захотіти помістити запит у нотатках своєї дитини, щоб вони могли отримувати рецепти від імені своєї дитини, оскільки у віці 16 років це переходить до молодшої людини.

## Основні місцеві служби охорони здоров'я NHS

### Постійне охорона здоров'я

Якщо потреби вашої дитини пов'язані з її здоров'ям, вона може мати право на продовження медичної допомоги для дорослих, коли їй виповниться 18 років.

Якщо ваша дитина вже отримує підтримку від закладу постійного догляду за дітьми, ваша призначена медсестра в цій команді працюватиме з вами та вашою дитиною у віці 16 років, щоб переконатися, що пакет вашої дитини допоможе з переходом або до соціальної підтримки, до продовження медичної допомоги для дорослих або назад під опіку свого лікаря загальної практики. Зауважте, що наявність права на безперервний догляд за дітьми не означає автоматично, що ваша дитина матиме право на безперервне лікування для дорослих.

Якщо ваша дитина не відома дитячому закладу, але ви вважаєте, що їй може знадобитися постійне медичне обслуговування дорослих, контрольний список слід заповнити, коли їй виповниться 17 років. Контрольний список може бути заповнений різними медичними та соціальними працівниками, які пройшли навчання щодо його використання.

Це може включати, наприклад: дипломованих медсестер, найнятих NHS, лікарів загальної практики, інших клініцистів або персонал місцевих органів влади, як-от соціальні працівники, менеджери з догляду або асистенти соціального догляду. Його слід надіслати до Групи безперервного медичного обслуговування NHS (дорослих), щоб визначити їх право на безперервне медичне обслуговування дорослих NHS.

### Молоді люди з проблемами навчання

Якщо ваша дитина має проблеми з навчанням, вона може мати право на підтримку від команди **Community Learning Disability Team**, коли їй виповниться 18 років. Ви можете направити її, зв'язавшись із командою за номером **0114 226 1562**, або надіславши електронну адресу **CLTTBusinessSupport@shsc.nhs.uk**.

Служба CLDT пропонує спеціалізовану оцінку стану здоров'я та втручання, включаючи психіатрію, психологію, трудотерапію, фізіотерапію, логопедію та мовну терапію та громадських медсестер. Вашу дитину можуть запросити відвідати клініку перехідного періоду з групою Community Learning Disability Team, щоб дізнатися, яка підтримка доступна.

### Молоді люди з аутизмом / СДУГ

Якщо ваша дитина страждає на аутизм або СДУГ і не має пов'язаних з цим труднощів у навчанні, її можна направити до Шеффілдської служби аутизму та нейророзвитку дорослих (SAANS) для оцінки, підтримки та консультування у віці старше 16 років.

Для отримання додаткової інформації відвідайте [www.shsc.nhs.uk/services/sheffield-adult-autism-and-neurodevelopmental-service-saans](http://www.shsc.nhs.uk/services/sheffield-adult-autism-and-neurodevelopmental-service-saans) або за телефоном **0114 271 6968** або **0114 271 8133**.

### Корисні контакти :

Шеффілдська дитяча лікарня Інформація про перехід доступна за адресою:

[www.sheffieldchildrens.nhs.uk/patients-and-parents/transition/](http://www.sheffieldchildrens.nhs.uk/patients-and-parents/transition/)

**Служба консультування та зв'язку з пацієнтами (PALS)** Служба консультування та зв'язку з пацієнтами (PALS) пропонує конфіденційні поради, підтримку та інформацію з питань, пов'язаних зі здоров'ям. Вони є точкою контакту для пацієнтів, їхніх родин та осіб, які за ними доглядають.

Понеділок – п'ятниця з 8:00 до 16:00:

[www.nhs.uk/nhs-services/hospitals/what-is-pals-patient-advice-and-liaison-service/](http://www.nhs.uk/nhs-services/hospitals/what-is-pals-patient-advice-and-liaison-service/)

**Навчальні лікарні Шеффілда (для дорослих) Інформація** про перехід доступна за адресою: [www.sth.nhs.uk/patients/transition](http://www.sth.nhs.uk/patients/transition) Шеффілдські навчальні лікарні мають послугу переходу. Служба складається з дитячих медсестер-спеціалістів у дорослих, і вони координують перехід для складних медичних потреб. Шеффілдська навчальна лікарня також має службу з обмеженими можливостями навчання.

Щоб отримати додаткову інформацію, зверніться до команди Transitions.

**Електронна адреса:** [sth.transitions@nhs.net](mailto:sth.transitions@nhs.net)

**Веб-сайт:** [www.sth.nhs.uk/patients/transition](http://www.sth.nhs.uk/patients/transition)

## Послуги психічного здоров'я

Молодь під опікою Служби психічного здоров'я дітей і підлітків (CAMHS)

CAMHS починає дивитися на переведення молодих людей зі служби, коли вони досягають 17,5 років. Працюючи з сім'ями, вони визначають будь-які потреби щодо психічного здоров'я та досліджують, які послуги найкраще підходять для задоволення цих потреб, коли їм 18 років і старше.

Лікар загальної практики та/або інші організації можуть взяти на себе догляд за вашою дитиною до того, як їй виповниться 18 років.

Щоб зв'язатися з CAMHS, зателефонуйте на комутатор за номером **0114 271 7000** або дивіться додаткову інформацію на: [www.sheffieldchildrens.nhs.uk/services/camhs](http://www.sheffieldchildrens.nhs.uk/services/camhs)

### Інші служби психічного здоров'я в Шеффілді

До Програми «КРОК Вперед» можуть приєднатися від 16+. Це шеститижнева психоосвітня програма, метою якої є надання підтримки молодим людям, які борються з різноманітними проблемами психічного здоров'я. Курс надає можливість вивчити нові навички подолання, щоб підтримувати благополуччя та допомагати вашій дитині рухатися вперед. Для отримання додаткової інформації див.:

<http://www.shsc.nhs.uk/services/short-term-educational-programme-step/step-forward>

Двері 43 спеціально для молодих людей віком 13-25 років. Для отримання додаткової інформації див

<https://www.sheffieldfutures.org.uk/get-support/mental-health-and-wellbeing/>

Інші благодійні та волонтерські організації також пропонують різноманітну підтримку психічного здоров'я. CAMHS може направити вашу дитину до них або допомогти їй зробити самостійне звернення.

Для отримання більш загальної інформації про психічне здоров'я відвідайте: [www.sheffieldmentalhealth.co.uk](http://www.sheffieldmentalhealth.co.uk)

## Фінанси та переваги

Є деякі важливі зміни щодо пільг, коли молодим людям виповнюється 16 років:

- DLA (Disability Living Allowance) закінчиться у 16 років, і вам потрібно буде подати заявку на PIP (Personal Independence Payment).
- DWP зазвичай напише вам, коли вашій дитині виповниться 15 років і сім місяців. Вони пояснять, що станеться, і перевірять, чи є у вашої дитини розумові здібності самостійно керувати своїми претензіями на допомогу, чи їй знадобиться призначена особа, яка діятиме від її імені.
- через 3 місяці вони надішлють другий лист.
- нарешті, DWP зв'яжеться з вашою дитиною невдовзі після її 16-річчя, щоб запросити її вимагати PIP.

Важливо знати, що PIP оцінюється інакше, ніж DLA, і рівень може змінюватися. Контакти опублікували корисний посібник із отримання PIP. Ви можете завантажити його з веб-сайту: [www.contact.org.uk/wp-content/uploads/2021/03/PIP-guide.pdf](http://www.contact.org.uk/wp-content/uploads/2021/03/PIP-guide.pdf)

Після досягнення 16 років молоді люди можуть отримати пільги, такі як Universal Credit, самостійно. Однак, якщо вони залишаються на денній неповній освіті або на видах навчання, батьки можуть продовжувати претендувати на них як на частину своєї сім'ї. (Непоглиблена освіта включає GCSE, A-levels, BTEC, NVQ рівні 1-3)

Вам потрібно буде зважити, який варіант залишить вашу сім'ю краще. Ви можете отримати допомогу від:

**Зверніться до консультантів з переваг (0808 808 3555) або Citizen's Advice Sheffield (03444 113 111) .**

Молоді люди віком від 16 років також можуть самостійно отримувати прямі виплати, а не батьками чи опікунами (якщо вони мають право на прямі виплати).

### Призначення

Зазвичай очікується, що молода особа, якій виповнюється 16 років, бере на себе відповідальність за будь-які виплати, на які вона претендує. Якщо вони не в змозі керувати своїми справами, ви можете стати їхнім «призначеним» для позовів про допомогу.

Стати призначеним працівником означає, що ви несете відповідальність за подання будь-яких претензій, надання будь-якої необхідної інформації та розголошення будь-яких змін, які можуть вплинути на право вашої дитини на пільги. Допомога буде виплачена вам від їхнього імені. Важливо відкрити окремий банківський рахунок для пільг вашої дитини. Якщо ви станете призначеним працівником для отримання пільг, це не означає, що ви маєте ширші права вирішувати їхні справи. Для отримання додаткової інформації див.: [www.gov.uk/become-appointee-for-someone-claiming-benefits](http://www.gov.uk/become-appointee-for-someone-claiming-benefits)

Якщо у молодій людині немає сім'ї, яка могла б належним чином виконувати функції призначеної особи, і молодій людині бракує спроможності розпоряджатися власними



фінансами, тоді місцева влада може організувати для управління її грошима незалежного фінансового представника.

## Універсальний кредит

Універсальний кредит – це допомога для людей віком від 16 до 64 років, які мають низький дохід, не мають роботи або не можуть працювати.

Якщо молода особа у віці 16 або 17 років не працює, не навчається чи не навчається, вона може мати право на універсальний кредит, якщо вона задовольняє принаймні одну з умов відповідності. До них належать:

- мають обмежену працездатність
- наявність медичних показань і очікування оцінки працездатності

Якщо молода особа віком 16 або 17 років навчається або навчається на повній формі навчання, вона може мати право на універсальний кредит, якщо вона відповідає принаймні одній із умов відповідності. До них належать право на PIP або DLA та обмежена працездатність .

Щоб отримати повний перелік умов права, відвідайте: [www.gov.uk/universal-credit/eligibility](http://www.gov.uk/universal-credit/eligibility) . Якщо під час подання заявки на універсальний кредит молода особа заявляє про інвалідність або стан здоров'я, її можуть попросити пройти перевірку працездатності. Результат цього оцінювання визначає, чи будуть вони змушені шукати роботу чи готуватися до роботи як умова для отримання універсального кредиту: [www.gov.uk/health-conditions-disability-universal-credit](http://www.gov.uk/health-conditions-disability-universal-credit) .

Департамент праці та пенсійного забезпечення (DWP) надає програму підтримки для всіх віком від 16 до 24-річні особи, які подають нову заяву на Universal Credit і повинні підготуватися або шукати роботу. Це називається молодіжна пропозиція DWP. Ви можете дізнатися більше, відвідавши веб-сайт уряду: [www.gov.uk/guidance/help-to-find-work-for-universal-credit-claimants-aged-18-to-24](http://www.gov.uk/guidance/help-to-find-work-for-universal-credit-claimants-aged-18-to-24)

Будь ласка, зверніть увагу: якщо молода особа віком від 18 років і отримує послуги стаціонарного або громадського догляду від соціальної допомоги для дорослих, отримання Універсального кредиту може призвести до того, що їй доведеться сплатити певні витрати на ці послуги. Додаткова інформація доступна за адресою: [www.sheffield.gov.uk/home/social-care/cost-of-care](http://www.sheffield.gov.uk/home/social-care/cost-of-care)

## 16 - 19 Стипендіальний фонд

Якщо ваша дитина навчається (школа або коледж) або навчається, вона може подати заявку на отримання стипендії від 16 до 19 років. Ви повинні подати заявку на це у своїй школі чи коледжі. Є два типи стипендій:

### 1. Вразлива студентська стипендія

До 1200 фунтів стерлінгів на рік для молодих людей віком 16-19 років, якщо застосовується хоча б одна з наступних умов:

- перебувають або нещодавно залишили опіку місцевих органів влади
- отримує універсальний кредит на підтримку доходу (IS), оскільки вони фінансово забезпечують себе
- отримання допомоги по інвалідності або виплати особистої незалежності, а також допомоги на працевлаштування та підтримки (ESA) або універсального кредиту

## 2. Дискреційна стипендія

Ваша дитина може подати заявку на це, якщо їй потрібна фінансова допомога, але вона не має права на стипендію для незахищених студентів. Провайдер освіти чи навчання вирішує, скільки ваша дитина отримуватиме, виходячи з індивідуальних обставин (це зазвичай включає дохід вашої родини) і на що вони можуть бути використані. Ця стипендія в основному призначена для молодих людей віком 16-19 років, але особи віком від 19 років також можуть претендувати, якщо вони продовжують курс, який вони розпочали у віці 16-18 років, або якщо вони мають план ЕНС. Для отримання додаткової інформації відвідайте [www.gov.uk/1619-bursary-fund](http://www.gov.uk/1619-bursary-fund)

## Банківська справа

Багато відкрити окремий банківський рахунок для пільг та інших коштів вашої дитини, коли їй виповниться 18 років. Маючи окремий банківський рахунок, вам буде легше показати дохід і заощадження вашої дитини. Це може бути важливо, якщо ваша дитина претендує на певні пільги або отримує підтримку від соціальної допомоги для дорослих. Окремий банківський рахунок також означає, що ваша дитина все ще матиме доступ до своїх грошей, якщо її батько помре.

Ваш банк повинен обговорити з вами різні варіанти. Наприклад, можна відкрити спільний рахунок, до якого матимете доступ і ви, і ваша дитина, або основний банківський рахунок, який має певні обмеження щодо можливостей. Якщо ваша дитина не має розумових здібностей, щоб керувати банківським рахунком, ви можете відкрити рахунок призначеного.

Щоб отримати додаткову інформацію про банківські послуги для людей із вадами навчання, перегляньте веб-сайт DOSH: [www.dosh.org/banking](http://www.dosh.org/banking)

## Заповіти та трасти

Якщо хтось залишить одноразову спадщину вашій дитині, він може втратити свої пільги, перевірені на матеріальний стан, і, можливо, доведеться платити за частину або всю підтримку, яку вони отримують від соціальної допомоги для дорослих. Ви можете уникнути цього, створивши для них дискреційний траст. Для отримання додаткової інформації відвідайте [www.mencap.org.uk/advice-and-support/wills-and-trusts-service](http://www.mencap.org.uk/advice-and-support/wills-and-trusts-service)

## Допомога на дитину

**Допомога на дитину виплачується до 20 років, якщо ваша дитина перебуває в :**

- денна форма навчання, наприклад, коледж, шостий клас
- затверджене навчання на роботі, яке не оплачується, наприклад, навчальна програма

**Допомога на дитину не виплачується, якщо ваша дитина перебуває в :**

- робота/учнівство
- Вища освіта

## Продовження допомоги на дітей

Допомога на дитину припиниться, коли ваша дитина закінчить затверджену освіту. Якщо вашій дитині 16 або 17 років, ви можете зберегти допомогу на дитину до 20 тижнів довше. Це називається періодом продовження дитячої допомоги. Щоб отримати період продовження дитячої допомоги, ваша дитина не повинна працювати більше 23 годин на тиждень.

Дізнайтеся більше на: [www.gov.uk/child-benefit-16-19](http://www.gov.uk/child-benefit-16-19)

телефон : 0300 200 3100

## Подальша допомога та підтримка

**Sheffield Carers Center** — це місцева благодійна організація, яка пропонує широкий спектр послуг підтримки, інформації, консультацій та оцінки всім неоплачуваним дорослим опікунам, які проживають у місті. Опікун – це будь-яка особа, яка піклується, не оплачуючи, за друга чи члена сім'ї, який через хворобу, інвалідність, вікову слабкість, психічне чи фізичне здоров'я чи залежність не може впоратися без їхньої підтримки. Це стосується і батьків, які доглядають дітей-інвалідів.

Ви можете зателефонувати на безкоштовну консультативну лінію Carer Advice Line з понеділка по п'ятницю з 10:00 до 16:00.

Телефон: 0114 272 8362

Веб-сайт : [www.sheffieldcarers.org.uk](http://www.sheffieldcarers.org.uk)

Електронна адреса : [support@sheffieldcarers.org.uk](mailto:support@sheffieldcarers.org.uk)

**Sheffield Parent Carer Forum** : незалежна група батьків і опікунів дітей і молодих людей (0-25) з особливими освітніми потребами та обмеженими можливостями. Вони надають інформацію, організують заходи, збирають і представляють погляди батьків, а також керують службою підтримки рівних.

### контакт

Телефон: 0300 321 4721

Електронна адреса: [enquiries@sheffieldparentcarerforum.org.uk](mailto:enquiries@sheffieldparentcarerforum.org.uk)

Веб-сайт: [www.sheffieldparentcarerforum.org.uk](http://www.sheffieldparentcarerforum.org.uk)

Глосарій ключових термінів доступний тут:

[www.learnsheffield.co.uk/Downloads/InclusionDocuments/19-20/SEND%20Glossary%2023.04.2020.docx](http://www.learnsheffield.co.uk/Downloads/InclusionDocuments/19-20/SEND%20Glossary%2023.04.2020.docx)

**ССЕНДІАС** (раніше Parent Partnership) означає Sheffield SEND Information and Advice Service. Він надає інформацію, консультації та підтримку дітям і молодим людям із SEND та їхнім родинам щодо освіти, охорони здоров'я, соціальної допомоги, допомоги по інвалідності та дозвілля.

Телефон: 0114 273 6009

Електронна адреса: [ssendias@sheffield.gov.uk](mailto:ssendias@sheffield.gov.uk)

Веб-сайт: [www.sheffieldsendias.org.uk](http://www.sheffieldsendias.org.uk)

**Citizens Advice Sheffield** пропонує безкоштовні конфіденційні, неупереджені та незалежні поради та інформацію з широкого кола питань .

**Веб-сайт:** [www.citizensadvicesheffield.org.uk](http://www.citizensadvicesheffield.org.uk)

**Телефон:** 03444 113 111

**Контакт** пропонує поради та інформацію для сімей, які виховують дітей з додатковими потребами.

**Веб-сайт:** [www.contact.org.uk](http://www.contact.org.uk)

**IPSEA** — це національна благодійна організація, яка пропонує безкоштовну та незалежну юридичну інформацію, поради та підтримку, щоб допомогти отримати правильну освіту дітям і молоді за допомогою SEND. У них є різні лінії довіри та служби.

**сайт:** [www.ipsea.org.uk](http://www.ipsea.org.uk)

### **Адвокатська підтримка**

Адвокат – це людина, яка може допомогти вам або вашій дитині висловити свої погляди та бажання та відстоювати ваші права.

**Sheffield Advocacy Hub** – це партнерство між Citizens Advice Sheffield, Cloverleaf Advocacy та Disability Sheffield.

Він забезпечує всі передбачені законодавством адвокатські послуги в Шеффілді. Це включає пропаганду соціальної допомоги, психічне здоров'я, скарги NHS та проблеми з навчанням.

**Веб-сайт:** [www.sheffieldadvocacyhub.org.uk/](http://www.sheffieldadvocacyhub.org.uk/)

**Електронна адреса:** [referrals@sheffieldadvocacyhub.org.uk](mailto:referrals@sheffieldadvocacyhub.org.uk)

**Телефон:** 0800 035 0396



Цей документ можна надати в альтернативних форматах, будь ласка, зв'яжіться з [localoffer@sheffield.gov.uk](mailto:localoffer@sheffield.gov.uk)

Міська рада Шеффілда  
[www.sheffield.gov.uk](http://www.sheffield.gov.uk)