

为成年过渡做好准备指南



内容

简介	3
为成年做准备	4
谢菲尔德本地优惠	5
将会发生什么以及何时发生 - 9 年级 (13-14 岁)	6
将会发生什么以及何时发生 - 10 年级 (14-15 岁)	7
将会发生什么以及何时发生 - 11 年级 (15-16 岁)	8
将会发生什么以及何时发生 - 12 年级 (16-17 岁)	9
将会发生什么以及何时发生 - 13 年级和 14 年级 (17-19 岁)	10
将会发生什么以及何时发生 - 19-25 岁	11
教育健康和护理 (EHC) 计划	12
教育、就业和培训	13
帮助寻找和保住工作	20
休闲	24
特殊交通运输	26
社会关怀服务	29
从儿童社会护理服务转向成人社会护理服务	29
儿童短暂休息服务	32
成人休息	33
社会护理服务直接付款	33
住房	35
决策和心理能力	38
从儿童健康转向成人健康服务	40
心理健康服务	44
财务和福利	45
进一步的帮助和支持	48

介绍

从孩童到成人的转变对于所有年轻人来说都是一个重大的变化。它涉及为更多的独立性做好准备并为未来制定计划。

对于有特殊教育需要或残疾的年轻人（SEND）的家庭来说，这可能是一个特别焦虑和充满挑战的时期，需要比其他同龄年轻人更仔细的准备和规划。通过在正确的时间提供正确的支持，可以实现平稳过渡。

本指南适用于有特殊教育需要或残疾的儿童和青少年的父母和照顾者。它解释了当您的孩子进入青少年时期及以后时您需要考虑的不同事情。它还解释了您和您的孩子在生活的不同领域可以使用哪些教育、健康和社会护理服务。

在本指南中，您将看到对本地优惠的引用。请使用本地优惠网站来补充本指南中的信息。
(有关更多详细信息，请参阅[“本地优惠”部分](#))。

该指南是与谢菲尔德家长照顾者论坛共同编写的。我们希望它可以帮助您更好地了解为成年做准备以及从儿童服务到成人服务的过渡。



为成年做准备

为成年做好准备可以帮助有特殊教育需要或残疾的年轻人（SEND）：

- 尽可能像成年人一样独立生活
- 充分发挥潜力

为成年做好准备包括：



帮助患有 SEND 的年轻人变得更加独立可以改变他们的生活。成年期的准备工作应该从最早的几年开始，最晚不超过 13 岁或 14 岁。成年期的准备工作必须成为青少年年度审查讨论的一部分，从 9 年级开始制定教育、健康和护理计划。

为成年做好准备是每个人的责任。它可以帮助所有有特殊教育需要和残疾的年轻人，而不仅仅是那些拥有教育、健康和护理计划的年轻人。

如果您是以下人员，您可以帮助为成年做好准备：年轻人、父母或照顾者，或其他熟悉他们的人。这包括学校和学院的工作人员，以及来自教育、卫生、护理、社区服务和志愿部门的工作人员。为成年做准备的一个重要部分是确保所有儿童和青少年都能表达他们的愿望和观点。

谢菲尔德当地优惠

本地优惠是谢菲尔德目录网站的一部分。本地优惠包含大量信息和服务列表，用于支持有特殊教育需要或残疾的儿童和青少年。这包括：

- 地方当局提供的服务
- 卫生服务机构提供的服务
- 志愿部门和私营部门提供的服务

谢菲尔德本地优惠帮助人们做出选择。它提供有关对他们来说很重要的事情的最新信息和建议，例如：

- 教育
- 邮政 16 提供者
- 住在哪里
- 运输
- 社交活动
- 工作和培训
- 进入成年期

有关本地优惠您需要了解的所有信息，请访问网站：

www.sheffielddirectory.org.uk/localoffer/



什么 将要 发生 和 什么时候 - 年 9 (年龄 13-14)

如果您有 EHC 计划	教育、培训和就业	培养独立性	朋友、人际关系和社区	身体健康
<p>从 9 年级开始，年度回顾必须重点关注为成年做好准备。（参见年度回顾部分）</p> <p>新的成果应根据成年期的四个准备领域写入 EHC 计划：</p> <ol style="list-style-type: none">1. 就业、教育和培训2. 独立生活3. 社区包容、朋友和人际关系4. 健康 <p>必须包括孩子及其家人的声音。</p>	<p>年轻人在学校选择 GCSE 科目。有些人可能会学习替代资格。</p> <p>您可能需要开始考虑 16 岁以后的选择。（参见post -16 部分）</p> <p>您可以与您孩子的学校讨论工作实习、工作经验和志愿服务的机会。</p>	<p>开始考虑您的孩子需要学习的生活技能，例如旅行、预算、烹饪和家政。</p> <p>与学校合作，考虑可用于开发这些课程的课程机会。还要考虑如何在家练习这些技能。</p> <p>考虑进行独立旅行培训，使您的孩子能够独立地从家前往他们的教育环境。（参见自由行部分）</p> <p>考虑一下从儿童社会关怀中心获得一些资金支持是否可以使您的孩子在接近成年时变得更加独立。</p> <p>地方当局可以进行评估，看看您的孩子是否有资格获得此资格。这可以在任何时间/任何年龄进行，具体取决于什么最适合您的孩子（请参阅社会关怀部分）。</p> <p>成年后可能想住在哪里的想法（参见住房部分）。</p>	<p>想想您孩子的友谊团体、最亲密的朋友以及学校和当地社区中的其他关键人物——他们的支持圈。</p> <p>想想如何保持和发展这些友谊。年轻人可能想加入从 14 岁开始的青年俱乐部。有些青年俱乐部是专门为患有 SEN 的年轻人而设的。（参见休闲部分）</p>	<p>有学习障碍的年轻人从 14 岁起就有资格接受全科医生的年度健康检查。（请参阅年度健康检查部分）</p> <p>在您下次预约时，询问准备从儿童医疗服务过渡到成人医疗服务的情况。</p> <p>谢菲尔德儿童医院使用 Ready, Steady Go 问卷。过渡年龄因临床专业而异。Ready, Steady, Go 应该从 13-14 岁开始。</p> <p>填写谢菲尔德的健康护照，为健康专业人员提供关键信息。（参见健康转变部分）</p>

什么会发生和什么时候 - 年 10 (年龄 14-15)

如果您有 EHC 计划	教育、培训和就业	培养独立性	朋友、人际关系和社区	身体健康
<p>从 9 年级开始，年度回顾必须重点关注为成年做好准备。应根据需要审查和更新结果。（参见年度回顾部分）</p> <p>如果您的孩子可能在 11 年级后离开当前的环境，请考虑平稳过渡到下一个环境需要什么。计划参加品酒会，并要求学校邀请 16 岁以后的提供者参加审查会议。</p> <p>SENDSARS 将询问您孩子在 10 年级夏季学期至 11 年级秋季期间的 16 岁以后的选择。</p>	<p>与您孩子的学校讨论考试所需的任何帮助（访问安排）。您的孩子 GCSE 考试所需的任何安排均应在 10 年级开始前做好。（请参阅考试部分的帮助）</p> <p>考虑 16 岁以后的教育选择。您可能想要参观继续教育（FE）部门、学院、支持的实习、培训机构和志愿机会。（参见16 后选项部分）</p> <p>向您的学校询问 16 岁以后的支持和规划建议。年轻人应该体验工作实习/职业机会。还应该邀请他们与职业专家交谈，以制定计划。</p>	<p>您可能需要考虑独立旅行培训，以帮助您的孩子独立从家到教育地点。（参见自由旅行部分）</p> <p>考虑一下您的孩子可能需要的一些生活技能。他们可以开始去当地商店做一些小事，或者为自己/家人购买小件物品吗？</p> <p>您的孩子可以帮忙做家务吗，例如为家人做饭或吸尘。</p>	<p>开始谈论未来的朋友/社交生活对您的孩子来说重要的是什么，以及如何实现这一点。想想如何保持和发展他们现有的友谊。</p> <p>请访问谢菲尔德本地优惠网站查找：</p> <ul style="list-style-type: none">• 青年俱乐部• 休闲机会• 社区和志愿者团体。	<p>14 岁以上有学习障碍的人继续通过全科医生进行年度健康检查。（参见年度健康检查部分）</p> <p>如果您的孩子有长期健康问题，请确保您已开始使用 NHS 服务进行“准备好、稳定、继续”调查问卷。（参见准备、稳定、开始部分）</p>

什么 将要 发生 和 什么时候 - 年 11 (年龄 15-16)

如果您有 EHC 计划	教育、培训和就业	培养独立性	朋友、人际关系和社区	身体健康
<p>在 EHC 计划的年度审查中，讨论您的孩子在下一个环境中需要哪些支持（如果适用），以及需要采取哪些措施来确保顺利过渡。您孩子的希望和愿望应该成为讨论的核心。</p> <p>SEND 法定评估和审查服务 (SENDS ARS) 将询问您孩子在 10 年级夏季学期至 11 年级秋季期间的 16 岁以后选择。</p> <p>地方当局必须在 3 月 31 日之前发布修订后的 EHC 计划，注明您孩子 16 岁以后的情况。需要在此日期之前及时提出申请。</p> <p>当年轻人年满 16 岁时，与 EHC 计划相关的一些权利从父母转移给年轻人。（参见决策部分）</p> <p>如果您认为您的孩子需要 SEN 交通才能到达 16 岁以后的居住地，您需要在 7 月 14 日之前申请并返还表格。即使他们当前正在访问 SEN 传输，您也必须执行此操作。请注意，16 岁以上的交通不是免费的，您需要支付家长费用。您的孩子可能可以获得 16-19 岁助学金来帮助支付这笔费用。向 16 岁以后的医疗服务提供者询问相关信息。（参见特殊教育需要交通部分）</p>	<p>继续讨论未来计划并探索一系列选择。向您的学校询问 16 岁以后的支持和规划建议。</p> <p>请访问 www.sheffield.gov.uk/schools-childcare/apply-school-place 了解有关学校六年级或大学入学申请截止日期的信息。检查网站是否有开放的晚上/白天。使用搜索功能</p> <p>www.sheffieldprogress.co.uk 查找课程并在线申请。</p> <p>回顾已完成的工作经验/计划进一步的机会。</p> <p>大多数 16 岁以后的教育是每周 16 小时。根据课程和环境，这可能需要 3-5 天。考虑一下您的孩子在剩下的日子里会做什么以及可能需要的任何支持。（请参阅不在大学时要做的事情部分）。</p> <p>请记住：无论年轻人是否参加考试，学年都会在 11 年级提前结束。它要么在六月的最后一个星期五结束，要么因为学习休假而提前结束。及时与学校联系以做出替代安排。</p>	<p>人们认为年轻人一旦年满 16 岁就能够自己做出许多决定，服务机构通常会直接联系他们。《心智能力法》适用于 16 岁以上无法自行做出部分或全部决定的人。（参见决策部分）</p> <p>您可能需要考虑独立旅行培训，以帮助您的孩子独立从家到教育地点。（参见自由行部分）</p> <p>在年满 16 岁时，如果您的孩子小时候领取过 DLA（残疾生活津贴），他们将根据 PIP（个人独立付款）进行重新评估。（参见通用信用部分）</p> <p>年满 16 岁的年轻人通常需要对他们声称的任何福利承担责任。如果他们无法管理自己的事务，您可以成为他们的福利索赔“指定人”。（参见任命部分）</p>	<p>考虑一下放学后如何维持友谊小组。支持您的孩子计划如何与他人保持联系，反之亦然。</p> <p>从 16 岁起，成人服务开始为青少年提供医疗保健。这取决于服务，因此请咨询团队的建议。（参见从儿童服务过渡部分）</p> <p>一旦您的孩子年满 16 岁，如果需要紧急治疗，必须前往北方总医院的急诊室。（可能存在例外情况，请参阅紧急情况”部分）</p> <p>填写谢菲尔德的健康护照，为健康专业人员提供关键信息。（参见健康转变部分）</p>	<p>您的孩子现在已经足够大了，可以同意自己接受治疗。如果他们无法这样做，则适用《心智能力法》。（参见心理能力法案部分）</p> <p>14 岁以上有学习障碍的人继续通过全科医生进行年度健康检查。（参见年度健康检查部分）</p> <p>从 16 岁起，成人服务开始为青少年提供医疗保健。这取决于服务，因此请咨询团队的建议。（参见从儿童服务过渡部分）</p> <p>一旦您的孩子年满 16 岁，如果需要紧急治疗，必须前往北方总医院的急诊室。（可能存在例外情况，请参阅紧急情况”部分）</p> <p>填写谢菲尔德的健康护照，为健康专业人员提供关键信息。（参见健康转变部分）</p>

什么 将要 发生 和 什么时候 - 年 12 (年龄 16-17)

如果您有 EHC 计划	教育、培训和就业	培养独立性	朋友、人际关系和社区	身体健康
<p>年度审查过程仍在继续。</p> <p>如果您的孩子将来可能需要成人社会关怀的支持，应将他们转介给 Transitions 社会关怀团队。（请参阅转接服务部分的转介）</p> <p>如果您的孩子需要特殊教育需要交通（SEN Transport）才能到达 16 岁以后的教育环境，您需要每年重新申请（这不是义务教育年龄后的自动权利）。您还需要支付家庭捐款。您可能有权通过 16-19 助学金获得这方面的帮助。向您孩子 16 岁以后的医疗服务提供者询问信息。（参见SEN交通部分）</p>	<p>继续探索一系列选择，例如支持性就业、学徒制、基于工作的学习、大学与工作相关的学习、有偿工作、自营职业、高等教育和志愿服务。</p> <p>考虑申请 16-19 岁助学金以帮助支付教育费用。请向您孩子 16 岁以后的医疗服务提供者询问更多信息。（见16-19助学金部分）</p>	<p>您可能需要考虑独立旅行培训，以帮助您的孩子独自从家前往教育地点。（参见自由行部分）</p>	<p>确定您的孩子想要进行的任何校外/大学活动。这可能包括离开家和当地的时间。（参见休闲部分）</p> <p>支持您的孩子寻找他们可以进入的当地社区空间，例如公园和图书馆</p>	<p>14 岁以上有学习障碍的人继续通过全科医生进行年度健康检查。</p> <p>一些年轻人可能需要持续的医疗保健（成人）评估。与您的孩子相关的健康专业人员应考虑这是否合适，并商定谁最适合完成它。</p> <p>填写谢菲尔德的健康护照，为健康专业人员提供关键信息。（参见健康转变部分）</p>

什么 将要 发生 和 什么时候 - 年 13 和 14 (年龄 17-19)

如果您有 EHC 计划	教育、培训和就业	培养独立性	朋友、人际关系和社区	身体健康
<p>年度审查过程仍在继续。</p> <p>如果年轻人属于以下情况，则 EHC 计划可能会停止：</p> <ul style="list-style-type: none">• 接受高等教育• 获得有偿工作• 18 岁或以上，已退出教育且不再希望继续深造。• 离开当地政府并搬到另一个地区。 <p>(参见EHCP 部分)</p> <p>如果您的孩子需要 SEN 交通才能到达 16 岁以后的教育环境，您需要每年重新申请（这不是义务教育年龄后的自动权利）。您还需要支付家庭捐款。您可能有权通过 16-19 助学金获得这方面的帮助。向您孩子 16 岁以后的医疗服务提供者询问信息。（见16-19 助学金部分）</p>	<p>继续探索一系列选择，例如支持就业学徒、基于工作的学习、大学与工作相关的学习、带薪工作、自营职业、高等教育和志愿工作。</p> <p>(请参阅帮助寻找和保住工作部分)。</p> <p>考虑申请 16-19 岁助学金以帮助支付教育费用。请您孩子 16 岁以后的医疗服务提供者询问更多信息。（见16-19 助学金部分）</p>	<p>儿童短期休息服务（例如SNIPS、直接付款）通常会在青少年年满 18 岁时结束。（参见短期休息部分）</p> <p>如果年轻人正在接受儿童社会护理的支持，并且他们可能需要成人社会护理的支持，那么他们现在应该被转介到社会护理过渡服务。（参见转介服务）</p> <p>考虑在孩子年满 18 岁时为孩子的福利和其他资金开设一个单独的银行账户。（请参阅银行部分）</p> <p>18 岁以上的人可能必须承担他们收到的任何支持的费用。地方当局将进行财务评估，以检查您的孩子有能力为他们的照顾和支持做出多少贡献。（参见支付社会护理费用）</p> <p>当孩子年满 18 岁时，家长可以向谢菲尔德看护者中心索要看护者评估。</p> <p>考虑进行独立旅行培训，让您的孩子能够自己从家里前往教育机构。（参见自由行部分）</p>	<p>确定您的孩子想做的校外活动。这可能包括离开家和地区的时间。（参见休闲部分）</p> <p>支持您的孩子寻找他们可以进入的当地社区空间，例如公园和图书馆。</p>	<p>14 岁以上有学习障碍的人继续通过全科医生进行年度健康检查。（参见年度健康检查部分）</p> <p>一些年轻人可能需要持续的医疗保健（成人）评估。与您的孩子相关的健康专业人员应考虑这是否合适，并商定谁最适合完成它。</p>

什么 将要 发生 和 什么时候 - 年龄 19-25日

如果您有 EHC 计划	教育、培训和就业	培养独立性	朋友、人际关系和社区	身体健康
<p>地方当局可以维持 EHC 计划直至年轻人年满 25 岁。如果年轻人继续接受高等教育、从事有偿工作或离开教育，地方当局将终止/关闭该计划。（请参阅终止 EHC 部分）</p> <p>只要 EHC 计划继续实施，地方当局就必须继续每年对其进行审查。相关部门应当积极参与年度审核工作。</p> <p>如果年轻人有 EHC 计划并退出教育，但随后决定返回（且年龄未满 25 岁），地方当局将考虑是否应恢复和更新之前的 EHC 计划。如果发生重大变化，年轻人可能必须接受全面的 EHC 需求评估。</p>	<p>特殊学校：</p> <p>19 岁的年轻人不能留在特殊学校，除非他们完成了 18 岁之前开始的中学教育课程。如果他们想继续接受教育或培训，他们将需要进入大学。</p> <p>继续探索一系列选择，例如支持性就业、学徒制、在大学学习或基于工作的学习、带薪工作、自营职业、高等教育和志愿服务。</p> <p>考虑您的孩子通过 Job Center Plus 获得服务所需的支持。例如，残疾人就业顾问和工作机会资助。（参见就业中心部分）</p>	<p>与您的孩子一起探索一系列的住房选择。（参见住房部分）</p> <p>年轻人可能希望联系倡导者来帮助他们表达自己的观点 - 请参阅谢菲尔德倡导中心了解更多信息。（参见倡导者支持部分）</p> <p>考虑进行独立旅行培训，让您的孩子能够自己从家里前往教育机构。（参见自由行部分）</p>	<p>支持您的孩子与朋友保持联系并制定社交计划。</p> <p>调查您的孩子可能想参加的任何专业社交团体/青年团体。您还可以与处于相同位置的其他人建立伙伴关系，以创建自己的小组，并由个人预算/直接付款等支持。</p> <p>考虑一下年轻人是否要进入大学、可以获得的支持以及更广泛的社区可以提供什么。</p>	<p>14 岁以上有学习障碍的人继续通过全科医生进行年度健康检查。（参见年度健康检查部分）</p>

教育健康和护理 (EHC) 计划

充分利用年度审查

如果您的孩子有教育、健康和护理 (EHC) 计划，则从 9 年级开始的年度审核必须重点关注为成年做好准备。为成年做好准备包括：

1. 为就业或其他有意义的活动做好准备
2. 寻找住处并获得良好的支持
3. 朋友、人际关系以及成为社区的一部分
4. 实现尽可能健康的生活

如何准备年度审核会议

您的孩子完成学业后可能会开始更多地考虑自己想做什么。他们的学校或学院会与您讨论过渡计划。他们会给您一些信息。

年审会议召开前：

- 学校或学院应在会议前询问您孩子的意见并分享此信息。
- 学校或学院将安排年度评审会议。如果您无法参加，请告知他们，以便安排其他日期。
- 学校或学院将要求相关专业人员参加或发送有关您孩子的最新信息。如果您认为他们的意见有帮助，您可能需要要求他们邀请特定的专业人士。
- 与学校或学院讨论您的孩子是否适合参加会议，以及他们需要什么支持来表达自己的观点。
- 如果可能的话，在会议前与您的孩子进行讨论可能会有所帮助。与他们讨论现在的情况、接下来和将来应该发生什么。您可能需要写笔记以便随身携带参加会议。如果您愿意，您也可以在会议前以书面形式提交您的意见。
- 学校或学院必须在年度审查会议之前至少两周发送任何报告（包括家长提交的报告）。如果需要，他们必须以合适的格式提供这些材料，例如盲文、大字体等。

年审会议结束后：

学校或学院将在两周内向每个人发送会议报告。这应列出对 EHC 计划的任何建议变更。

该报告由地方当局的 SEND 法定评估和审查服务 (SENDSARS) 进行审议。他们会在审查会议后四个星期内告诉您审查结果。结果可能是：

- EHC 计划原样适合（无变化）。
- EHC 计划需要更新。这可能是由于您孩子的需求发生了变化，或者他们的供给需要改变。
- EHC 计划应停止（结束），因为您的孩子不再需要其提供的专家支持（请参阅有关停止 EHC 计划的部分以了解更多信息）。

如果地方当局决定更新该计划，它将邀请您和您的孩子对更新发表评论。您必须至少有十五天的时间做出回应。您可以要求与 SENDSARS 的官员会面，讨论这些变化。

如果您对审核结果不满意，您有权进行调解并有权向 SEND 仲裁庭提出上诉。有关详细信息，请访问本地优惠网站：www.sheffielddirectory.org.uk/localoffer/tell-us-what-you-think/what-if-i-disagree-with-a-decision/disagreement-resolution/

停止 EHC 计划

大多数年轻人将在 19 岁时完成学业，19 岁后可能不需要 EHC 计划。这在很大程度上取决于个人。

一些患有 SEND 的年轻人需要更长的时间才能完成教育和培训。他们的 EHC 计划可维持至 25 岁。时间长短因人而异。EHC 计划不能仅仅因为年轻人年满 18 岁而停止。

如果出现以下情况，地方当局将停止（终止）EHC 计划：

- 年轻人接受高等教育（大学）。
- 一个年轻人离开教育。例如，因为他们正在从事有偿工作，或者因为他们不再想参加正规教育或培训。然而，如果 18 岁以下的年轻人没有接受教育、就业或培训，那么他们的 EHC 计划通常会继续，重点是让他们重新参与进一步的学习。
- 年轻人不再需要其 EHC 计划中指定的特殊教育规定。

在对 19 岁或以上的年轻人做出这一决定时，地方当局必须考虑 EHC 计划中规定的教育或培训成果是否已经实现。

如果地方当局想要停止 EHC 计划，它必须告诉年轻人及其家人它正在考虑这一点。它必须给他们和他们的环境一个机会表达他们对此的看法。这可以以书面形式或在与 SEND 法定评估和审查服务（SENDSARS）的会议上完成。如果您对决定不满意，您有权进行调解并有权向 SEND 仲裁庭提出上诉。更多信息请访问 - www.sheffielddirectory.org.uk/localoffer/tell-us-what-you-think/what-if-i-disagree-with-a-decision/disagreement-resolution/

当年轻人接近完成教育或培训时，地方当局应利用最终年度审查来确定顺利过渡到成年所需的支持。（本指南的其余部分提供了有关找工作、成人社会护理服务、健康和住房支持的信息）。

如果您有任何疑问或问题

如果您对您孩子的 EHC 计划或年度审核有任何疑问或问题，请咨询他们的学校、学院或当地政府的 SEND 法定评估和审核服务（SENDSARS）。

- 电子邮件：SENDAssess&Review@sheffield.gov.uk
- 电话：0114 273 6394

您还可以联系 SEND 信息、建议和支持服务（SSENDIAS）。（参见 [SSENDIAS 部分](#)）

教育、就业和培训

普通中等教育证书科目

主流学校的年轻人通常会在 9 年级（13 至 14 岁）决定他们想在 10 年级和 11 年级（14 至 16 岁）学习哪些科目。如果合适的话，这些将是他们参加 GCSE 考试的科目。

如果您的孩子没有达到 GCSE 所需的水平，您可以向您的学校询问其他可用的认可资格。特殊学校有适合学生需求的课程。有些专注于教授生活技能。大多数学校提供的获得 GCSE 或职业课程等认可资格的机会较少。

考试帮助

如果您认为您的孩子在考试中需要额外帮助，请咨询 SENCO 和/或学校的考试官员。例如，额外的时间、电脑或较小/单独的房间。您应该尽快执行此操作。额外的帮助称为访问安排。

学校或学院可以根据年轻人的正常工作方式提供一些访问安排。考试委员会会给予额外时间等准入安排。学生必须在官方评估员完成的批准评估中达到一定的门槛才能获得这些评估。您孩子的学校或学院可以安排这些评估。

准入安排允许有特殊教育需要、残疾或暂时受伤的学生参加考试，而无需改变评估要求。理想情况下，应在第 10 年进行的考试/评估中讨论并落实准入安排。

访问安排必须适合考试和学生。例如，患有阅读障碍的学生可能需要额外的时间进行笔试，但不需要额外的时间进行实践考试。

任何类型的访问安排都必须反映学生的正常工作方式，受伤的情况除外。例如，如果学生通常在课堂上使用笔记本电脑，则只能在考试中使用笔记本电脑。不得在考试时突然批准该安排。如果您孩子需要进一步的帮助，请与他们的学校或学院联系。例如，考试压力。

16岁后教育

年轻人必须继续接受教育或培训，直到年满 18 岁的学年结束。这可能涉及：

- 在学校、学院或培训机构进行全日制学习
- 学徒或支持实习
- 全职工作或志愿服务（20 小时或以上）与兼职认可学习相结合

16岁后教育机构

谢菲尔德有一系列 16 岁以后的教育机构

主流供应	谢菲尔德学院	<p>谢菲尔德学院是一所普通继续教育学院。它提供广泛的课程和学徒培训，帮助年轻人为就业、大学和成年生活做好准备。无论学习者的个人需求如何，它都会与合作伙伴一起找到合适的包。</p> <p>谢菲尔德学院为拥有 EHC 计划和有额外需求的学生提供支持。</p> <p>学院拥有一支由合格且经验丰富的专家组成的广泛团队，为学生提供以下支持：</p> <ul style="list-style-type: none">• 物理访问• 个人护理• 调整课程材料
------	--------	--

		<ul style="list-style-type: none"> • 专业设备和资源 • 专门规定 • <p>提供的课程级别：</p> <ul style="list-style-type: none"> • 入门级 • 1级 • 2级 • 3级 • A水准课程 • T 水平 • 学徒制 • 大学学习 <p>电子邮件： info@sheffcol.ac.uk</p> <p>网站： www.sheffcol.ac.uk</p> <p>或： www.sheffcol.ac.uk/send-and-additional-support</p>
	六年级	<p>谢菲尔德有许多主流学校设有六年级。您可以在谢菲尔德本地优惠网站上找到详细信息。</p> <p>网站： www.sheffielddirectory.org.uk/localoffer/transition-into-adulthood/post-16-education-options/what-are-the-post-16-education-options/</p>
	捆培训中心	<p>谢夫培训中心是谢菲尔德的一个针对 SEND 年轻人的培训中心。参加 Sheaf 培训中心的年轻人通常有教育、健康和护理 (EHC) 计划。他们的高需求学习项目在校园现场提供，为年轻人的下一步发展做好准备，无论是进一步学习、工作还是其他职业。</p> <p>网站： www.lifelonglearningandskills.org/our-facilities/training-centres/sheaf-specialist-vocal-college</p>
<p>专业服务</p> <p>谢菲尔德有四所设有六年级的专业学校。全部学生必须有当地政府同意的 EHC 计划。</p>	塔尔博特	<p>塔尔伯特专科学校为有严重和复杂学习困难的年轻人提供教育。</p> <p>网站： www.talbotlearningcommunity.org.uk</p>
	七山	<p>七山学校为有身体残疾或有严重多重学习困难的年轻人提供教育。</p> <p>网站： www.sevenhillslearning.co.uk</p>

	<p>本茨·格林</p>	<p>本茨格林学校为有沟通和互动困难的自闭症青少年提供专业教育。</p> <p>网站: www.bentsgreenschool.co.uk</p>
	<p>建伍学院</p>	<p>建伍中心为患有自闭症或患有自闭症特征以及相关社会、情感和心理健康需求的年轻人提供全日制教育。</p> <p>网站: www.becton.sheffield.sch.uk/page/?title=Becton+School&pid=97</p>
<p>附近的地方当局</p>		<p>谢菲尔德附近有许多提供 16 岁以上教育的学校和学院。您可以在本地优惠网站上找到详细信息。</p> <p>网站: www.sheffielddirectory.org.uk/localoffer/transition-into-adulthood/post-16-education-options/post-16-settings-in-nearby-local-authorities/</p>
<p>独立专业学院</p>		<p>全国各地有几所独立的专业学院，为有复杂学习困难和/或残疾的年轻人提供日间和住宿教育计划，这些年轻人需要高水平的专业知识和支持才能过渡到成年。</p> <p>教育部网站列出了独立特殊学校和学院的列表，其中包括根据《儿童和家庭法》第 41 条批准的学校和学院。</p> <p>网站: www.gov.uk/government/publications/independent-special-schools-and-colleges</p>

16岁以上资格指南

资格水平

资格分为8个级别。该级别告诉您学习的难度以及入学要求。如果您的孩子表现良好，他们可以升级到下一个级别。

请注意，一些入门级课程教授年轻人“生活技能”。您可以向教育机构询问此事以及技能涵盖的内容。

您可以向教育机构询问特定课程的入学要求。

	入门级 入门级分为入门级 1、2 和 3。3 级 是最难的。	1级	2级	3级	4-6级	7-8 级 (研究生)
例子	入门级奖 入门级证书/ 文凭 入门级功能技能	GCSE 3-1 年 级 BTEC 1 级 国家职业资格 1 支持的实习	GCSE 9-4 年 级 BTEC 第一 国家职业资格 2 缓存级别 2 中级学徒	一个等级 AS级别 BTEC 国家 高级学徒 国家职业资格 3级 扩展项目资格 (EPQ) 剑桥技术 3 级 T 水平	学位、基础学 位、HND、高 级/学位学徒	硕士学位或博 士学位 (PH D)
入口 要求	没有设定的入 学要求	通常 GCSE 成 绩为 2-1 或 同等水平	通常 GCSE 成 绩为 3 级或 同等水平	通常至少 4-6 个 GCSE 成绩 为 9-4 (或同 等水平)，包 括英语，通常 还包括数学。 部分科目要求 9-5/9-6 成绩	通常资格为3 级	

学徒制

学徒是一项有偿工作并接受相关培训。它允许年轻人边学习边赚钱，并获得国家认可的资格。您可以在学徒期间申请工作支持（为残疾人或健康状况不佳的人提供资金或支持）。无论是否有 EHC 计划，都可以访问这些信息。[（参见工作访问部分）](#)

欲了解更多信息，请访问谢菲尔德本地录取网站：www.sheffielddirectory.org.uk/localoffer/transition-into-adulthood/apprenticeships-traineeships-and-supported-internships/apprenticeships/

支持实习

拥有 EHC 计划的年轻人可以参加支持的实习，旨在为他们的就业或学徒期做好准备。

支持的实习是主要基于雇主的结构化学习计划。它们旨在通过为 SEND 年轻人提供所需的技能来帮助他们实现可持续的有偿就业。

实习通常持续一年，包括至少六个月的无薪工作实习。只要有可能，他们就会支持年轻人在项目结束后从事有偿工作。

欲了解更多信息，请访问谢菲尔德本地优惠网站：www.sheffielddirectory.org.uk/localoffer/transition-into-adulthood/apprenticeships-traineeships-and-supported-internships/supported-internships/

不在大学时可以做的事情

如果您的孩子在 11 年级后转入大学，他们的课程可能不会涵盖五整天。其他日子花费的时间可能包括：

- 自习
- 志愿服务
- 工作经验

当您的孩子为成年做准备时，最好开始考虑他们从 16 岁起可以获得的志愿或工作经验安置以及可能需要哪些支持。想想他们感兴趣的是什么，联系当地组织和企业看看是否有任何机会可能会有所帮助。

本指南中有有关机会的信息。您还可以访问谢菲尔德本地优惠网站www.sheffielddirectory.org.uk/localoffer，了解有关 SEND 为儿童和青少年提供的活动、体育运动和户外教育活动的详细信息。另请参阅“Employment is For Every”网站了解其他机会。www.employmentisforeveryone.org.uk

如果您的孩子有 EHC 计划，并且不太可能在大学进行无人监督的学习和/或您认为让他们独自一人不安全，那么地方当局可以评估他们是否有资格获得社会护理，如果那么，他们可能会从哪些支持中受益？这可能包括一系列让他们参加日常活动的选择以及他们感兴趣并支持他们发展的机会。请参阅[有关社会关怀的信息部分](#)。

大学和高等教育

在大学或在继续教育学院攻读学位（4 级资格）的年轻人无权享受 EHC 计划。这是因为高等教育有不同的支持系统。您应该与您的大学或学院讨论此事。

该支持包括残疾学生津贴（DSA）。这些是不可偿还的补助金，旨在帮助残疾学生支付额外费用。DSA 提供一系列支持，包括：

- 专业设备
- 旅行
- 非医疗助手（例如手语翻译员、记录员、导师） 有关更多信息，请参阅 DSA 财务指南：www.yourdsa.com

职业建议

谢菲尔德市议会社区青年服务中心设有信息咨询和指导小组，为年轻人提供职业建议。

作为该团队的一部分，有一些与谢菲尔德中学特殊学校有联系的顾问。他们为那些拥有 9 年级至 14 年级 EHC 计划的年轻人提供职业指导。

学校的顾问有以下联系：

- 本茨·格林
- 塔尔博特
- 七山
- 霍尔盖特梅多斯
- 遗产公园

顾问可以分配在每所学校授课的时间，他们将与学校合作商定学年的授课时间。

向学校提供的优惠可以包括：

- 从第 9 年到第 14 年，出席 EHC 计划年度审查会议并提供个人职业指导
- 个人职业指导与个别年轻人的访谈
- 参加 16 岁后/家长活动
- 团队合作
- 临时插入

主流学校有责任提供自己的职业建议。请联系您孩子的学校或学院以获取更多信息。

16 岁以后的职业建议

谢菲尔德市议会社区青年服务 IAG（信息、建议和指导）团队还可以为任何 16 至 19 岁已离校、有 EHC 计划或未从事教育、就业的年轻人提供职业信息、建议和指导或培训（NEET）。

主流学校和学院有责任提供职业建议，包括为 16 岁以上的学生提供职业建议。请联系您孩子的学校或学院以获取更多信息。

联系方式： CYS_IAG@sheffield.gov.uk

帮助寻找和保住工作

就业

获得工作经验和培养就业技能非常重要。它还可以帮助雇主认识到年轻人可以为他们的组织带来的技能。

会见雇主

学校和学院有责任确保所有年轻人在求学期间都有机会与雇主会面。这是Ofsted检查的一个方面。这可能是雇主来到学校或学院与学生谈论他们的工作、帮助完成项目、为学生提供模拟面试的机会或指导年轻人。许多学校都会举办招聘会，学生有机会在一天内与许多雇主交谈。

职场经历

年轻人还应该有机会在接受教育期间获得一些工作经验。这可以是每天 1/2 到几周的任何时间，在一个学期内分布在许多周内。学校和学院有责任帮助学生为此类经历做好准备。

志愿服务

志愿服务还可以帮助年轻人培养有助于他们未来就业的技能。学校和学院将参与一些正式计划，例如爱丁堡公爵奖或国家公民服务。您还可以帮助您的孩子在学校或学院外做一些他们感兴趣的领域的志愿工作。

支持就业

支持性就业已成功用于支持严重残疾人士走向有酬工作。

欲了解更多信息，请访问英国支持就业协会（BASE）

网站：www.base-uk.org/information-jobseekers

建议和支持的当地组织和服务的列表，请访问谢菲尔德残疾人网站：www.disabilitysheffield.org.uk/employment-support/

谢菲尔德支持性就业

该计划旨在帮助患有学习障碍和/或自闭症的人获得有偿就业。将在寻找和维持就业方面提供支持。可以从工作教练那里获得支持。

参赛指南

- 资格检查已转发至 DWP
- 参加者不得受雇、接受全日制教育或参加任何其他资助计划
- 参加的最低年龄为 18 岁
- 该计划持续至 2025 年 3 月

如需了解更多信息，请发送电子邮件至：opportunity@sheffield.gov.uk

就业中心

就业中心可以帮助年轻人进行 SEND：

- 找工作
- 获取有关残疾人友好型雇主的信息
- 讨论其他可用的支持

如果合适的话，他们可以将年轻人转介给残疾专家顾问或专业工作心理学家。他们还可以对自己的技能和经验以及他们感兴趣的角色进行“就业评估”。

机会谢菲尔德

机会谢菲尔德是谢菲尔德市议会的一部分。它提供就业和技能计划。这些旨在帮助面临障碍的人们。这可能包括想要开始就业旅程但不知道如何开始的个人，包括残疾人、身体或心理健康问题、犯罪记录、技能缺陷和缺乏工作经验的人。

网站：www.sheffield.gov.uk/business/employment-skills

成功之路计划

该计划适用于居住在谢菲尔德、年满 18 岁、失业或不从事有偿工作、患有自闭症谱系障碍的成年人。

专业就业教练可以帮助您：

- 建立信任
- 寻找培训
- 简历写作
- 求职
- 准备面试
- 投入工作

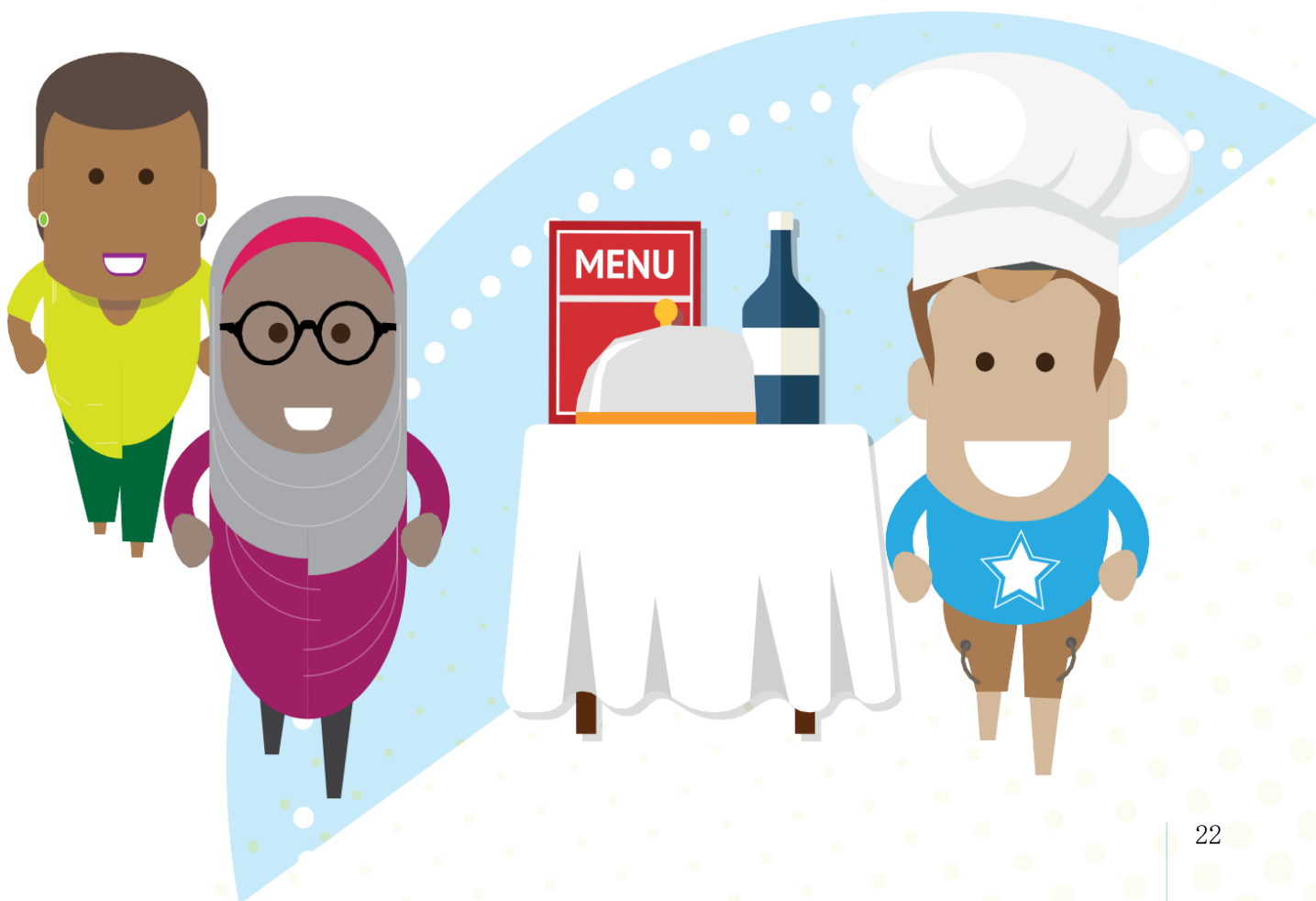
了解更多信息：www.autismlplus.co.uk/employment-support/pathways/sheffield

青年中心

工作和养老金部（DWP）推出了“青年中心”。他们与谢菲尔德市议会一起完成了这项工作。青年中心分布在全市不同的组织中。

这些组织与其他服务机构合作。他们提供一系列服务来支持社区中的年轻人。每个青年中心提供的支持会有所不同。有一个专门为 SEND 年轻人服务的青年中心。

欲了解更多信息，请访问：www.sheffielddirectory.org.uk/localoffer/transition-into-adulthood/finding-and-keeping-a-job/if-you-have-left-education/



获得工作机会

就业机会是一项政府补助计划，旨在支持残疾人从事或继续工作。可以为有助于打破工作障碍的广泛干预措施提供赠款。

要符合参加该计划的资格，年轻人必须年满 16 岁，并且患有残疾或健康状况（身体或精神），导致他们难以完成部分工作或上下班。他们还必须是受雇或自营职业者，已收到工作邀请或正在接受学徒期、支持实习、工作试用或工作经验。还可以为工作面试提供支持。

年轻人收到的钱的数额取决于他们的情况。这笔钱不需要偿还，也不会影响他们的其他福利。

联系方式：0800 121 7479

或访问www.gov.uk/access-to-work/overview

就业是为了每个人

“就业是为了每个人”是一项社会运动，旨在改善自闭症人士和学习障碍人士的就业机会。

网站：www.employmentisforeveryone.org.uk

专业青少年俱乐部

您的孩子可能想加入青年俱乐部。社区青年服务中心通过 SEND 专门为年轻人（13-25 岁）提供两个青年俱乐部。青年服务由专业的青年工作者提供安全和创造性的服务。

- Leo's SEN 俱乐部（诺福克公园）- 周一晚上
- S Club 5 SEN（朗利巷）- 周二晚上

请发送电子邮件至 Youth.services@sheffield.gov.uk 了解更多信息。

本地优惠中有很多有关休闲机会的信息：

www.sheffielddirectory.org.uk/localoffer/things-to-do/

请参阅 [“短暂休息”](#) 部分。

环球俱乐部

环球俱乐部是面向所有儿童和青少年的团体或有组织的活动。

如果您的孩子有兴趣的俱乐部，请与他们讨论参加的事宜。如果您或您的孩子认为他们需要额外的支持才能参加（例如，对工作人员进行培训或增加一名工作人员来支持他们），那么 SNIP S 可能会提供帮助。

SNIPS 代表特殊需求包容性游戏护理服务。这是一项由市议会运营的服务，支持 5 至 18 岁的儿童和青少年参加短暂的休息活动，让他们的父母暂时摆脱照顾。

要申请 SNIPS 的支持：

- 如果您的孩子已经有社会工作者，请让他们将您推荐给 SNIPS。
- 如果您的孩子没有社会工作者，请致电 **0114 273 5368 联系残疾儿童团队**并要求 SNIP S 团队的成员。

如果 SNIPS 同意，您也可以加入短暂休息俱乐部。这可以是学校假期期间每周最多 5 个小时的一节课。

或者

学期期间轮流进行最多 5 小时的周六课程，或者

学期期间每周放学后一节课

SNIPS 团队的一名成员将与您和您的孩子会面，了解他们的兴趣和支持需求。他们将创建个人资料并完成评估，并将其提供给俱乐部，以帮助他们满足您孩子的需求。

残疾儿童和青少年专门俱乐部

专门俱乐部仅供残疾儿童和青少年使用。这些俱乐部由谢菲尔德市议会委托，只能通过 SNIPS 的推荐才能进入（有关如何申请的信息，请参阅上文）。

这些俱乐部有：

- 训练有素的工作人员
- 改造的场所
- 适合儿童和青少年的需求、能力和兴趣的活动

谁可以参加？

需要更高水平支持且年龄在 5 至 17 岁之间的残疾儿童和青少年。您可以通过 SNIPS 申请参加（如上所述）。



特殊交通运输

超过义务教育年龄（16 岁）前往学校/学院的交通补助并非自动享有的权利。如果您的孩子仍然需要旅行支持，您需要每年重新申请。这是因为环境和需求可能会发生变化。如果您的孩子已经接受接送服务并即将升入 12 年级，那么过渡包将自动发送给您。

如果您的孩子目前没有接受交通服务并且即将进入 13 或 14 年级，您可以联系旅行评估和培训团队进行申请。

电话：0114 205 3542

网站：www.sheffield.gov.uk/disability-mental-health/transport-for-children-with-special-educational-needs

家庭每年为接受 16 岁以上教育旅行资助的年轻人提供 540 英镑的家庭捐款。该金额基于年轻人每周上学/大学 5 天，因此可以根据他们上学的天数减少。

您的孩子可能可以获得 16 - 19 岁助学金来帮助支付这笔费用。您的学校、学院或培训机构可以为您提供相关表格供您填写。不为工作经历、医疗预约或异地访问提供差旅支持。家长/看护者、学校或学院（视情况而定）仍应承担此责任。

独立旅行培训

当年轻人为成年做准备时，重要的是要为他们提供所需的技能，以便能够：

- 获得教育和社交机会
- 增强自尊
- 与同伴一起旅行
- 成为当地社区的一部分

独立旅行培训针对的是 10 至 25 岁的年轻人，他们可能是弱势群体，或者可能会从这项服务中受益。这包括有 EHC 计划的儿童和青少年。此服务是免费的。所提供的支持是为年轻人的教育地点量身定制的旅行计划，并根据个人需求提供一对一的旅行培训师。

培训让年轻人有信心安全出行，并涵盖以下问题：

- 道路交通安全
- 人身安全
- 使用公共交通工具

为年轻人提供支持。他们从旅途中的陪伴，发展到训练师在远处跟踪。

从旅行评估和培训团队了解更多信息。

电话：0114 205 3542

电子邮件：indetravel@sheffield.gov.uk

网站：www.tinyurl.com/SEN-Transport



其他旅行支持和有用的应用程序

如果您的孩子年满 18 岁，并且是学院或大学的学生，有一系列可能适合他们的巴士和电车学生票和通行证：[www.travelsouthyorkshire.com/en-gb/ticketsandpasses/student -票](http://www.travelsouthyorkshire.com/en-gb/ticketsandpasses/student-%E7%A5%B4%E7%A5%B6)

凭借残疾人铁路卡，年轻人可以享受 1/3 的铁路票价折扣来游览英国：www.disabledpersons-railcard.co.uk

如果您的孩子有某些残疾，他们可以申请残疾人旅行通行证。如果他们收到更高级别的 PIP 或 DLA，则陪同护理人员可以免费旅行。请参阅这些链接以获取更多信息：

www.sheffield.gov.uk/disability-mental-health/apply-for-disabled-persons-travel-pass

www.travelsouthyorkshire.com/en-gb/ticketsandpasses/disabled-pass

Moovit应用程序

将其用于公共交通导航、地图、时刻表、实时到达等：

www.moovitapp.com/yorkshire-2109/poi/en-gb

第一巴士应用程序

这个应用程序可以支持年轻人的公交车旅行，从存储车票到在手机上跟踪公交车：www.firstbus.co.uk/first-bus-app

残疾警示卡

南约克郡警方有一套警报卡，可以帮助他们的警官和其他紧急服务人员与自闭症患者、有学习障碍或心理健康问题的人进行有效沟通。如需了解更多信息并下载申请表，请参阅：www.southyorkshire.police.uk/sign-up/autism-alert-learning-disability-alert-or-mental-health-alert-card

安全的地方

安全场所是一项当地计划，旨在为在谢菲尔德外出时可能感到脆弱的成年人提供支持。如果有人需要帮助，例如迷路、生病或受到惊吓，他们可以进入最近的安全地点寻求帮助。

您可以通过窗户上的“安全地点”贴纸来识别参与场地。还有一个安全地点应用程序，可以通过语音激活，并引导您前往最近的开放安全地点。欲了解更多信息，请参阅www.safeplaces.org.uk/member-schemes/sheffield

社会关怀服务

社会关怀为需要额外支持的儿童、青少年和成人提供实际帮助。资格标准用于决定谁有资格获得此资格。

您可以在以下位置了解更多信息：

- www.sheffield.gov.uk/social-care/children-social-care
- www.sheffield.gov.uk/social-care/getting-long-term-care-support

要请求社会关怀的支持，请联系谢菲尔德市议会：

- 如果您的孩子年龄为 0-17 岁，请致电 - **0114 273 4855**
- 如果您的孩子年满 18 岁，请致电 - **0114 273 4908**

从儿童社会护理服务转向成人社会护理服务

谢菲尔德市议会设有社会护理过渡服务，以支持残疾年轻人从儿童社会护理服务转向成人社会护理服务。

该服务评估年轻人成年后对社会护理支持的需求。这有时称为社会护理评估、护理法评估或过渡评估。

该服务还帮助有资格获得成人社会护理支持的年轻人规划他们需要的支持。在谢菲尔德，这称为护理和支持计划。青少年从 14 岁起就可以接受过渡服务，届时将提供信息、建议和指导。

将在适当的时间为年轻人或其父母/照顾者提供成人社会护理评估，并且在年轻人生活中的其他变化有意义的时间点进行。年轻人达到这个年龄没有固定的年龄——每个年轻人和他们的家庭都是不同的，成人社会护理评估将在最适合他们的时候进行。

例如，如果一名年轻人正在接受儿童社会护理服务的支持，并且需要在他们年满 18 岁时继续这种支持，那么过渡服务将在足够的时间内提供评估和支持计划，以便成人社会护理服务在年轻人成年后接管。18 岁了。

另一些年轻人在继续就读特殊学校时可能不需要社会护理支持，但在 19 岁离开学校时可能需要社会护理支持。在这种情况下，过渡服务机构将对其进行评估，并在他们离开学校之前有足够的时间准备支持。

如果年轻人需要支持才能参加评估，他们的社会护理人员可以考虑还有谁可以支持他们，或者在适当的情况下联系独立的宣传服务机构。

父母和照顾者参与 18 岁以下青少年的评估过程，当青少年超过 18 岁时，如果青少年愿意，父母和照顾者也参与其中。

过渡服务的灵活性意味着，一旦成人社会护理支持到位并且运作良好，年轻人将进入未来的成人社会护理团队。对于一些年轻人来说，这个时间可能是 18 岁左右，而对于另一些人来说，这个时间可能会到 25 岁。

社会关怀过渡服务将与年轻人及其父母以及相关的健康、社会关怀和教育机构合作。这可能包括年轻人的学校或学院、他们的全科医生或专业卫生工作者或现有的支持提供者。

该团队与其他机构合作，帮助制定良好的过渡计划。他们可以在适当的情况下参加 EHCP 年度审查会议。

对于父母来说，重要的是要知道，即使年轻人熟悉儿童社会护理，也不会自动转介到社会护理过渡服务。如果年轻人从儿童服务机构获得社会护理支持，这种支持将在他们年满 18 岁时结束。

青少年、其父母、指定的儿童社会护理人员、教育提供者或其他健康或社会护理专业人员可以转介至过渡服务。需要征得年轻人的同意。如果年轻人无法理解有关接受成人社会护理支持的信息，推荐人可以在推荐时对此进行解释。

如何参考过渡服务

该服务目前正在构建一个简单的在线推荐路线。在此之前，推荐人需要通过电话联系该服务。

- 如果青少年未满 18 岁，请致电**儿童保护中心：0114 273 4855**并要求转介给过渡团队。
- 如果青少年年满 18 岁，请拨打“**成人第一联系人**”电话 **0114 273 4908**并要求转介给过渡团队。

一些年轻人可能没有资格获得社会护理过渡服务的支持（例如，他们不再处于过渡期，或者他们有特殊的护理需求，例如严重的精神疾病），但在这些情况下，您将被重新引导至最合适的社会关怀团队。

支付成人社会护理费用

18 岁以上的人可能必须承担从成人社会护理中获得的任何支持的费用。地方当局将进行财务评估，以检查年轻人有能力为他们的照顾和支持做出多少贡献。

该评估仅考虑年轻人的财务状况，而不考虑任何父母或家庭中其他人的财务状况。欲了解更多信息，请参阅：

www.sheffield.gov.uk/social-care/cost-of-care

获得护理人员的评估

如果您为 18 岁或以上的人提供护理或支持，您可以获得护理人员的评估。这是由谢菲尔德护理人员中心开展的，让您有机会讨论您可能需要的支持来帮助您履行护理职责。该评估着眼于关怀如何影响您的生活；身体上、情感上和实践上，以及您是否能够或愿意继续护理。

照顾者的评估并不是评估您履行照顾职责的情况；而是评估您履行照顾职责的情况。这只是为了支持您作为护理人员以及这种护理角色对您的影响。它与年轻人的支持需求完全无关，无论他们的需求是否得到评估，也无论他们是否获得任何正式支持。

如果其他人也为年轻人提供无偿护理，你们每个人都有权获得评估。您不必与年轻人住在一起才有资格获得照顾者的评估。

如果年轻人有指定的社会护理人员，您可以要求他们转介您进行护理人员评估。如果他们不这样做，或者您想直接与谢菲尔德护理中心联系，您可以致电 **0114 272 8362** 或发送电子邮件至 support@sheffieldcarers.org.uk。

了解更多信息：www.sheffield.gov.uk/social-care/cost-of-care



儿童短暂休息

短暂休息是有特殊教育需要和残疾的儿童和青少年可以参加的活动，以便他们的父母或照顾者在照顾活动中得到休息。这包括白天、晚上、过夜和周末活动。

符合以下条件的残疾儿童和青少年可以享受短暂休息：

- 从出生到 18 岁生日
- 住在谢菲尔德
- 有残疾。这意味着他们有身体或精神障碍，对他们进行正常日常活动的的能力产生“实质性”和“长期”负面影响（2010 年平等法案）。
- 他们的残疾对其家庭和家庭生活产生重大影响

短暂休息包括：

- 通用活动 - 任何儿童或青少年都可以参加的休闲活动，例如体育俱乐部或游戏计划
- 专门俱乐部——专门针对残疾儿童和青少年的团体活动
- 交友——为无法参加团体活动的儿童和青少年提供短期一对一支持服务
- 过夜短暂休息——可以在住宅中，也可以在寄养者的陪伴下
- 直接付款 - 每月付款代替服务，供家庭安排自己的支持
- 短期休息补助金——为符合条件的家庭安排自己的活动提供的一次性年度付款

您可以在本地优惠网站上找到有关短期休息服务范围的更多信息。

特殊需求包容性游戏护理服务团队（也称为 SNIPS）是谢菲尔德市议会内为您提供帮助的团队。他们可以提供有关可用短暂休息范围的更多信息。

您可以致电 0114 273 5368 联系**残疾儿童团队**并询问 SNIPS 团队成员，或发送电子邮件至：SNIPBusinessSupport@sheffield.gov.uk

成年人

为符合成人服务资格标准的成人（18 岁及以上）提供短暂休息服务。这项服务被称为成人暂息服务。

- 如果您的孩子已经接受了儿童短暂休息服务，他们可能会被转介至社会护理过渡服务。请参阅[参考转换部分](#)。
- 如果您的孩子没有获得儿童短期休息服务，但您希望他们被视为成人，请联系谢菲尔德市议会并要求转介至成人社会护理机构。请参阅[参考成人第一次接触部分](#)。

成人短期休息服务包括住宿暂托中心和名为“共享生活”（成人寄养）的服务。如需了解更多信息，请访问谢菲尔德市议会网站：www.sheffield.gov.uk/social-care/sharing-lives

社会护理服务直接支付

社会护理服务直接支付

直接付款是向残疾儿童或成人或其家庭成员支付的现金，可用于支付其支持计划中列出的费用。如果您的孩子有权获得社会关怀的支持，而不是谢菲尔德市议会为他们安排服务，他们或您可以选择接受直接付款。

他们让您选择和控制在您的孩子获得的支持以及如何满足他们的社会护理需求。

谁可以获得直接付款

大多数有资格获得社会关怀支持的人都可以选择接受直接付款。这意味着：

- 已评估为有资格获得支持的 16 岁或以上人士
- 被评估为有资格获得资助的残疾儿童的父母
- 已同意需求评估且有资格获得直接照顾者支持的照顾者

地方当局有责任向缺乏心智能力同意的人提供直接付款。必须有一个“合适的人”同意代表个人监督并负责安排支持和直接付款。

你可以用它们做什么

直接付款可用于满足商定结果和社会护理需求的事物，包括个人护理、短暂休息、休息和日间活动、小型家居改造和专业设备。

人们经常使用它们来：

- 雇用自己的支持人员（私人助理）
- 支付移动或家用设备费用

您和您的孩子可以决定什么最能满足您的需求。工作人员将与您讨论此问题并概述您的支持计划中的需求。

它们不能用来做什么

直接付款不得用于支付其他组织（例如 NHS 服务）提供的支持。它们不用于日常生活开支，例如购物或账单。

如何请求直接付款

年轻人、家庭和与他们一起工作的专业人士可以提出直接付款的请求。

- 如果您的孩子未满 18 岁，请联系**谢菲尔德保护中心** 拨打**0114 273 4855**要求儿童社会关怀机构进行评估
- 如果您的孩子已年满 18 岁，请联系**第一联系人** 0114 **273 4908** 要求成人社会关怀机构进行评估。

评估将确定您的孩子是否有任何需要社会关怀来满足的未满足的需求。然后，您可以选择接收直接付款，并且将根据商定的结果以及如何使用这笔钱来实现这些目标制定计划。或者，如果您的孩子已经有专门的社会工作者，那么您可以询问他们有关获得直接付款的信息。

如果您对评估或从现有短暂休息服务更改为直接付款（反之亦然）有任何疑问，请联系您的社会工作者或 SNIPS。

致电**0114 273 5368** 并询问 SNIPS 团队或发送电子邮件：

SNIPSBusinessSupport@sheffield.gov.uk

有用的联系方式

Penderels Trust 与谢菲尔德市议会合作，为居住在该市的公民提供直接支付支持服务。他们为谢菲尔德的成人和儿童提供支持，让他们获得直接付款，以充分利用他们的护理费并实现他们的目标。

网站：**www.penderelstrust.org.uk/sheffield.php**

患有 SEND 的年轻人在谢菲尔德有不同的居住地点选择。如果您的孩子有社会工作者，您可以与他们讨论住房选择。

在家中的照顾和支持

残疾或损伤，需要护理和支持才能尽可能过上好生活。护理人员可以短期或长期到您家中提供 24 小时或仅几个小时的护理。他们可以帮助进行个人护理。这包括洗澡、穿衣以及帮忙做饭。这种类型的护理通常由家庭护理机构提供。

安排的支持将在社会关怀评估之后进行，该评估确定了符合条件的支持领域。家庭护理费用由市政府或您的孩子承担，具体取决于他们的收入和储蓄。

网站：www.sheffield.gov.uk/disability-mental-health/adult-care-move

与经认可的护理人员一起居住或拜访其家中

如果您的孩子年满 16 岁并且有持续的支持需求，我们可以为他们匹配一位经过批准的护理人员，与他们共享房屋，为他们提供护理、支持和住房。

这可能用于：

- 短暂休息安置
- 长期安置——您的孩子成为某人家庭的一部分

在谢菲尔德，这被称为“共享生活”。与您孩子的社会工作者交谈，了解有关与经认可的护理人员一起生活或拜访其家中的更多信息。

如果他们沒有社会工作者但想了解更多信息，请致电 **0114 273 4908 联系第一联络小组**。网站：www.sheffield.gov.uk/social-care/sharing-lives

支持生活

这是指个人与具有相似需求和兴趣的其他人住在社区（通常是合租）。

根据需要全天（和/或晚上）提供支持。支持性生活为人们提供了更多权利、选择和对生活的控制，但它是一种灵活的支持模式，对于不同的人来说可能会有很大不同。

它可以帮助那些在家里难以应对的人，也可以成为他们在生活中获得更多独立性的下一步。支持生活对于有学习障碍的人特别有帮助，他们可能在生活的某些方面需要一点额外的帮助，同时在其他方面保持高度的独立性。护理和支持费用由市议会或您的孩子承担，具体取决于他们的收入和储蓄。

如何访问它：

支持性生活住宿由社会工作者安排，他们可以与您的孩子讨论他们想要实现的目标、想要住在哪里以及想要与谁住在一起。

如果您的孩子没有指定的社会工作者，但想了解有关支持生活的更多信息，请致电**0114 273 4 908 联系首次联系团队**。

公益住房

社会住房提供负担得起且安全的住房。它适用于无法获得其他住房的低收入或有特殊需求的人。社会住房由地方当局和住房协会等非营利组织提供。

对社会住房的需求很大，因此优先考虑某些迫切需要搬家的人群。这可能包括以下人员：

- 无家可归
- 有一定的健康和福利需求，包括发送
- 住在拥挤的房屋里

您的孩子可以加入谢菲尔德市议会的住房登记处，并通过房产商店竞标议会和一些住房协会的房产。

网站： www.sheffield.gov.uk/council-housing/register-bid-for-council-home
www.sheffield.gov.uk/housing/housing-associations

如果一个人住在社会住房时需要额外的支持，那么可以与年轻人一起购买或安排。

帮助支付租金或市政税

您的孩子可能有权根据他们的收入、储蓄和需求帮助支付租金或市政税。“为成年做好准备”制作了一本名为《没有地方像家》的小册子，旨在帮助有学习障碍的人找到适合他们的住房选择。

网站： <https://councilfordisabledchildren.org.uk/resources/all-resources/filter/inclusion-send/no-place-home-housing-and-support-guide>
www.sheffield.gov.uk/benefits/housing-benefit

调整你的家

如果您需要改变您的家以帮助您的孩子更好地管理并变得更加独立，请联系健康和住房团队：www.sheffield.gov.uk/social-care/adapting-your-home。该团队可以提供建议、设备和调整。

如果您的房屋不适合适应，健康和住房团队可以支持您的家人考虑重新安置。

决策和心理能力

在法律上，16岁或以上的年轻人被认为有能力做出自己的决定。这包括与他们的教育或医疗有关的某些决定。

一旦年轻人年满16岁，服务机构通常会直接与他们接触，而不是与他们的父母接触。然而，您应该继续参与有关您孩子未来的讨论。

如果他们乐意您这样做，您还可以通过代表他们参加会议、填写表格或处理信件来继续支持您的孩子。您保留对您孩子的父母责任，直至他们年满18岁。

心理能力法

《心智能力法》是一项保护16岁以上弱势群体决策方面的法律。如果某人需要做出重大决定，但其他人因残疾而怀疑其做出决定的能力，则可以进行评估以确定他们是否可以自己做出决定。如果他们不能，其他人可以代表他们做出最佳利益的决定。

记住，除非年轻人在以下方面有困难，否则应始终假定年轻人的能力，这是有帮助的：

- 了解他们需要的信息。例如，后果是什么，或者记住信息足够长的时间来做出决定
- 权衡选项并做出选择
- 以任何方式传达他们的决定 - 例如，通过眨眼或握拳

你不能因为一个人做了坏事或做了坏事就断定他缺乏心智能力。奇怪的决定。如果此人无法在某个时间做出决定，他们仍然可以：

- 改个时间做
- 对其他事情做出决定

在代表您的孩子做出决定时，您必须遵守《心智能力法》。如需了解更多信息，请参阅谢菲尔德本地优惠的心理承受能力页面。 www.sheffielddirectory.org.uk/localoffer/health-and-welfare/mental-capacity-act/

如果可以等孩子自己做决定的话，就不要为他们做决定。父母和专业人士必须始终支持年轻人尽可能多地参与代表他们做出的决定，即使他们没有能力自己做出决定。沟通辅助工具可以支持这些评估。

有些人可能需要独立倡导者来帮助收集他们的意见并代表他们的观点。如果需要，健康、教育或社会护理机构内的专业人士可以推荐独立倡导者。年轻人可以得到16岁以上的倡导者的支持。更多信息请访问：www.sheffieldadvocacyhub.org.uk

关于 EHC 计划的决定

当青少年达到义务教育年龄（定义为年满 16 岁的学年 6 月的最后一个星期五）时，与 EHC 计划相关的一些权利从父母转移给青少年。

这些都是：

- 要求 EHC 需求评估的权利
- 就其 EHC 计划的内容提出陈述的权利
- 有权要求在他们的计划中指定特定的教育环境
- 要求个人预算的权利
- 向 SEND 法庭提出上诉的权利。

一旦您的孩子年满 16 岁，他们可能仍希望您为他们辩护。如果是这种情况，SENDSARS 需要获得该年轻人的同意才能直接与您分享信息。

如果您认为您的孩子缺乏做出这些决定的心智能力，您应该提醒 SEND 法定评估和审查服务 (SENDSARS)，他们将与社会关怀人员一起进行适当的评估。

吉利克能力

吉利克的能力仅与临床或医疗决策相关。如果 16 岁以下的儿童被认为有足够的智力、能力和理解力来充分理解治疗所涉及的内容，他们可以同意自己接受治疗。这考虑到：

- 孩子的年龄、成熟度和心理承受能力
- 他们对问题及其所涉及内容的理解 - 包括优点、缺点和潜在的长期影响
- 他们对自己的决定可能产生的风险、影响和后果的理解
- 他们对所获得的建议或信息的理解程度如何
- 他们对任何替代方案的理解（如果有）
- 他们解释推理和决策的基本原理的能力。

这被称为吉利克的能力。如果 16 岁以下的儿童或青少年被认为有 Gillick 资格，他们有权同意或拒绝医疗。这意味着父母的决定将被否决，除非存在有关能力的问题或存在保护问题，然后将其提交给适当的机构。如果决定可能导致死亡或严重永久性伤害，则案件将提交给保护法院。

从儿童健康转向成人健康服务

与儿科服务相比，年轻人及其家人在成年期提供的医疗保健方式可能会有很大不同。这是因为：

- 并非所有年轻人都需要将医疗保健从儿童医院转移到谢菲尔德成人医院。对于许多人来说，离开专业儿童服务将意味着他们的初级保健提供者（GP）的出院和支持。当您的孩子需要额外支持时，全科医生将转介成人专家服务。
- 根据心理能力，从 16 岁起，决策者将由年轻人而不是父母担任。年轻人可以让家庭成员或其他人参与其中，以支持他们。
- 全科医生在协调成人医疗保健方面发挥着更积极的作用。他们将监督医疗保健的不同部分，并可以为任何疑虑提供支持。

从儿童医院出院并不意味着您的孩子无法获得服务。我们可以做很多事情来继续满足您孩子在成人世界的医疗保健需求。

如果您孩子的医疗保健将转移给成人提供者，一些服务机构会提供由儿童和成人健康服务机构的工作人员共同运营的过渡诊所。

健康转变文档

许多家庭发现在过渡过程中将孩子的医疗文件放在一起很有帮助。这可以包括：

- **健康/医院护照。** 这些文件对于健康专业人员来说是有用的文件，可以帮助他们了解个人在就诊或发生紧急情况时的医疗和其他需求。如果您的孩子有学习障碍，这些特别有益。它还减轻了父母和孩子在紧急情况下必须进行沟通的压力。

可从以下网址下载：www.sheffieldchildrens.nhs.uk/news/wpfd_file/communication-and-health-passport/

- **过渡计划**– 应在两次服务之间完成，但您可以索取一份副本。
- **准备、稳定、开始调查问卷。** 这些调查问卷旨在帮助您的健康专业人员讨论从 11 岁起进入成年期的期望，并帮助年轻人对进入下一阶段的医疗保健做好更多准备和信心。可以在这里找到：www.readysteadygo.net
- **任何出院信或最近的评论。** 在这个阶段，您孩子的服务应该为您提供大量信息和传单，因此也保留它们。
- 具有复杂健康需求的年轻人可能需要**高级医疗保健计划**和**ResPECT 表格**。与您孩子的临床医生交谈，确保这些内容经过审查并且是最新的。

紧急情况下

从 16 岁起，年轻人应到北方总医院急诊科就诊。16 岁及以上的患者（CAMHS 患者除外）仅在以下情况下才会在谢菲尔德儿童医院急诊科就诊：

- 您的孩子将得到谢菲尔德儿童医院专家团队的持续护理。
- 您的孩子已制定过渡计划，为他们过渡到成人服务做好准备，并计划在谢菲尔德儿童医院进行进一步跟进。
- 您的孩子尚未在成人服务处进行第一次预约。一旦他们参加了成人服务的预约，他们就会从谢菲尔德儿童医院出院。在紧急情况下，他们会去成人急诊室。

CAMHS 服务下的患者必须从 16 岁及以上到成人急诊科就诊。

如果您对您的孩子在紧急情况下应该去哪里有任何疑问，请联系他们的专家团队。

为有学习障碍的人进行年度健康检查

如果您的孩子有学习障碍，请确保您的全科医生将其添加到全科医生学习障碍登记册中。这样可以做出合理的调整，并且您的孩子可以获得正确的医疗保健。欲了解更多信息，请参阅：www.england.nhs.uk/learning-disability/improving-health/reasonable-adjustments/

从 14 岁起，有学习障碍的青少年有权每年接受一次健康检查。大多数全科医生都会提供这些服务。这是因为有学习障碍的人通常健康状况较差。这可以是他们的身体或心理健康，或两者兼而有之。

健康检查让年轻人有机会见到并习惯拜访护士或全科医生。即使他们在医院儿科医生的照顾下，他们也应该每年进行一次健康检查。

护士或全科医生将仔细检查清单，尽量避免遗漏问题。他们还将讨论哮喘、癫痫或便秘等现有疾病。

年度健康检查也是护士或全科医生进行以下操作的时间：

- 检查健康饮食和体重
- 筛查糖尿病或高血压等疾病
- 如果需要的话安排血液检查
- 为您的孩子和您作为护理人员计划流感、破伤风和新冠疫苗接种

了解有关本地优惠的更多信息：www.sheffielddirectory.org.uk/localoffer/health-and-wellbeing/annual-health-checks-for-young-people-with-learning-disability/

如果您的孩子有资格参加年度健康检查但未被邀请

尽管大多数全科医生现在提供年度健康检查，但他们并不是必须这样做。如果您认为您的孩子符合资格但未被邀请：

- 联系您的全科医生并询问您的孩子是否被列入他们的学习障碍登记册中。该登记册可帮助 NHS 工作人员识别可能需要额外帮助或支持的患者。任何有学习障碍的人都可以要求继续。它适用于所有年龄段的人，并且您不需要对学习障碍进行正式诊断。
- 如果您的孩子不在登记册上，请要求手术室将其纳入其中，并为他们提供年度健康检查。
- 如果他们的全科医生无法提供年度健康检查，请问您是否可以去附近的诊所进行检查

如果您是一名护理人员

照顾者是指照顾因疾病或残疾而需要额外帮助的家庭成员、伴侣或朋友的任何人。这包括 18 岁以下的儿童和青少年。他们提供的所有护理都是无偿的。

确保您的全科医生已使用“是护理人员”代码对您的笔记（以及其他相关护理人员的笔记）进行编码。这样您就会被要求接种流感疫苗并获得最新的新冠病毒建议。它还可以帮助您的全科医生诊所了解您是一名护理人员。例如，确保您自己的健康问题得到关注、安排预约或家访。

家长和照顾者可能希望在孩子的笔记上提出请求，表示他们可以代表孩子领取处方，因为在 16 岁时，这将转移给年轻人。

当地主要 NHS 医疗服务

持续医疗保健

如果您孩子的需求与其健康相关，那么他们在年满 18 岁时可能有资格获得成人的持续医疗保健。

如果您的孩子已经接受了儿童持续护理的支持，该团队中您指定的评估护士将在 16 岁时与您和您的孩子合作，以确保您孩子的套餐有助于转向社会护理支持、成人持续医疗保健或返回您的全科医生的护理。请注意，有资格获得儿童的持续医疗保健并不自动意味着您的孩子有资格获得成人的持续医疗保健。

如果您的孩子不了解儿童持续护理，但您认为他们可能需要成人持续护理，则应在他们 17 岁时填写清单。该清单可由接受过使用培训的各种健康和社会保健从业人员填写。

例如，这可能包括：NHS 雇用的注册护士、全科医生、其他临床医生或地方当局工作人员，如社会工作者、护理经理或社会护理助理。该信息应发送给 NHS 持续医疗保健团队（成人），以确定他们是否有资格获得 NHS 成人持续医疗保健。

有学习障碍的青少年

如果您的孩子有学习障碍，他们在年满 18 岁时可能有资格获得**社区学习障碍团队的支持**。您可以通过拨打**0114 226 1562**联系该团队来转介他们 或发送电子邮件至**CLDTBusinessSupport@shsc.nhs.uk**。

CLDT 服务提供专业医疗保健评估和干预措施，包括精神病学、心理学、职业治疗、物理治疗、言语和语言治疗以及社区护士。您的孩子可能会被邀请前往社区学习障碍团队的过渡诊所，看看可以获得哪些支持。

患有自闭症/多动症的年轻人

16 岁以上的孩子可以被转介到谢菲尔德成人自闭症和神经发育服务 (SAANS) 进行评估、支持和咨询。

欲了解更多信息，请访问www.shsc.nhs.uk/services/sheffield-adult-autism-and-neurodevelopmental-service-saans 或致电**0114 271 6968** 或 **0114 271 8133**。

有用的联系方式：

谢菲尔德儿童医院 有关过渡的信息请访问：

www.sheffieldchildrens.nhs.uk/Patients-and-parents/transition/

患者建议和联络服务 (PALS)患者建议和联络服务 (PALS) 提供有关健康相关事宜的保密建议、支持和信息。他们为患者、患者家属和护理人员提供了一个联系点。

周一至周五上午 8 点至下午 4 点：

www.nhs.uk/nhs-services/hospitals/what-is-pals-病人-advice-and-liaison-service/

谢菲尔德教学医院（成人） 有关过渡的信息请访问：www.sth.nhs.uk/患者/transition 谢菲尔德教学医院提供过渡服务。该服务由成人环境中的儿童护士专家组成，他们协调复杂健康需求的过渡。谢菲尔德教学医院还设有学习障碍服务。

请联系过渡团队了解更多信息。

电子邮件： sth.transitions@nhs.net

网站： www.sth.nhs.uk/患者/transition

心理健康服务

儿童和青少年心理健康服务中心 (CAMHS) 照顾的年轻人

CAMHS 开始考虑让年满 17.5 岁的年轻人退役。他们与家人一起确定任何心理健康需求，并探索什么服务最适合在 18 岁及以上时满足这些需求。

全科医生和/或其他组织也许能够在您孩子年满 18 岁之前接管他们的护理工作。

如需联系 CAMHS，请拨打总机 **0114 271 7000** 或查看更多信息：www.sheffieldchildrens.nhs.uk/services/camhs

谢菲尔德的其他心理健康服务

STEP Forward 计划可从 16 岁以上访问。这是一个为期六周的心理教育计划，旨在为遭受各种心理健康困难的年轻人提供支持。该课程提供了学习新的应对技能的机会，以支持健康并帮助您孩子继续前进。欲了解更多信息，请参阅：<http://www.shsc.nhs.uk/services/short-term-educational-programme-step/step-forward>

43号门专门针对13-25岁的年轻人。欲了解更多信息，请参阅 <https://www.sheffieldfutures.org.uk/get-support/mental-health-and-wellbeing/>

其他慈善机构和志愿组织也提供各种心理健康支持。CAMHS 可以将您的孩子推荐给这些机构或帮助他们进行自我推荐。

有关更多一般心理健康信息，请参阅：www.sheffieldmentalhealth.co.uk

财务和福利

年轻人年满 16 岁时，福利将发生一些重要变化：

- DLA（残疾生活津贴）将于 16 岁结束，您需要申请 PIP（个人独立津贴）。
- DWP 通常会在您的孩子 15 岁零 7 个月大时写信给您。他们将解释将会发生什么，并检查您的孩子是否有精神能力来管理自己的福利索赔，或者他们是否需要指定人代表他们行事。
- 他们将在 3 个月发出第二封信函。
- 最后，DWP 将在您的孩子 16 岁生日后不久联系您，邀请他们申请 PIP。

请务必注意，PIP 的评分与 DLA 不同，并且级别可能会发生变化。Contact 发布了有关领取 PIP 的有用指南。您可以从他们的网站下载：www.contact.org.uk/wp-content/uploads/2021/03/PIP-guide.pdf

到了 16 岁，年轻人就可以凭自己的权利申请福利，例如通用信贷。然而，如果他们继续接受全日制非高等教育或培训类型，父母可以选择继续将他们视为家庭的一部分。（非高等教育包括 GCSE、A 级、BTEC、NVQ 级 1-3）

您需要权衡哪种选择可能会让您的家人过得更好。您可以通过以下方式获得帮助：

[联系人福利顾问 \(0808 808 3555\)](tel:08088083555)或
[谢菲尔德公民咨询 \(03444 113 111\)](tel:03444113111)。

16 岁以上的年轻人也可以凭自己的权利获得直接付款，而不是由父母或照顾者管理（如果他们有资格获得直接付款）。

任命

年满 16 岁的年轻人通常需要对他们声称的任何福利承担责任。如果他们无法管理自己的事务，您可以成为他们的福利索赔“指定人”。

成为指定人意味着您有责任提出任何索赔、提供任何所需信息并披露可能影响您孩子领取福利的任何变更。福利将代表他们支付给您。为您孩子的福利开设一个单独的银行账户非常重要。出于利益目的成为被任命者并不意味着您拥有更广泛的权利来处理他们的事务。欲了解更多信息，请参阅：www.gov.uk/become-appointee-for-someone-claiming-benefits

如果年轻人没有家庭可以适当地担任指定人，并且年轻人缺乏管理自己财务的能力，那么地方当局可以安排独立的财务指定人来管理他们的资金。

普遍信用

通用信贷是为年龄在 16 岁至 64 岁之间的低收入、失业或无法工作的人提供的福利。

如果 16 岁或 17 岁的年轻人没有就业、接受教育或培训，只要满足至少一项资格条件，他们就可能获得普遍信贷。这些包括：

- 工作能力有限
- 有医疗证据并等待工作能力评估

如果 16 岁或 17 岁的年轻人正在接受全日制教育或培训，并且至少满足其中一项资格条件，则可能有资格获得通用学分。其中包括有权获得 PIP 或 DLA 以及工作能力有限。

如需资格条件的完整列表，请访问：www.gov.uk/universal-credit/eligibility。如果年轻人在申请通用信用时声明有残疾或健康状况，他们可能会被要求参加工作能力评估。该评估的结果决定了他们是否需要寻找工作或准备工作作为获得普遍信贷的条件：www.gov.uk/health-conditions-disability-universal-credit。

工作和养老金部 (DWP) 为所有 16 岁至 24 岁的人提出新的通用信贷申请，他们需要准备或寻找工作。这称为 DWP 青年优惠。您可以访问政府网站了解更多信息：www.gov.uk/guidance/help-to-find-work-for-universal-credit-claimants-18-to-24

请注意：如果年轻人年满 18 岁并从成人社会护理机构获得住宅或社区护理服务，获得通用信贷可能会导致他们被要求为这些服务支付一些费用。更多信息请访问：www.sheffield.gov.uk/home/social-care/cost-of-care

16 - 19 助学金

如果您的孩子正在接受继续教育（学校或大学）或培训，他们可以申请 16 - 19 岁助学金。您应该在您的学校或学院申请。助学金有两种类型：

1. 弱势学生助学金

16-19 岁青少年每年最高可达 1,200 英镑，且至少满足以下条件之一：

- 正在或最近离开地方当局护理
- 正在获得收入支持 (IS) 通用信贷，因为他们在经济上支持自己
- 获得残疾生活津贴或个人独立付款以及就业和支持津贴 (ESA) 或通用信贷

2. 酌情助学金

如果您的孩子需要经济帮助，但没有资格获得弱势学生助学金，则可以申请此奖学金。教育或培训机构根据个人情况（通常包括您的家庭收入）及其用途来决定您的孩子将获得多少金额。

该助学金主要针对 16-19 岁的年轻人，但 19 岁以上的人如果继续学习 16-18 岁开始的课程，或者有 EHC 计划，也可能有资格。欲了解更多信息，请参阅www.gov.uk/1619-bursary-fund

银行业

当您的孩子年满 18 岁时，最好为孩子的福利和其他资金开设一个单独的银行账户。拥有一个单独的银行账户可以更轻松地显示您孩子的收入和储蓄。如果您的孩子正在申请某些福利或接受成人社会关怀的支持，这一点可能很重要。单独的银行账户还意味着，如果父母去世，您的孩子仍然可以使用他们的钱。

您的银行应该与您讨论不同的选择。例如，您可以开设一个您和您的孩子都可以使用的联名账户，或者一个对其功能有一定限制的基本银行账户。如果您的孩子没有能力管理银行账户，您也许可以开设一个指定账户。

有关学习障碍人士银行业务的更多信息，请访问 DOSH 网站：www.dosh.org/banking

遗嘱和信托

如果有人将一次性遗产留给您的孩子，他们可能会失去经过经济情况调查的福利，并且可能必须支付从成人社会护理中获得的部分或全部支持。您可以通过为他们设立全权信托来避免这种情况。欲了解更多信息，请访问www.mencap.org.uk/advice-and-support/wills-and-trusts-service

儿童福利金

如果您的孩子属于以下情况，则儿童福利金支付至 20 岁：

- 全日制学习，例如大学、六年级
- 批准的不支付工资的基于工作的学习，例如学习计划

如果您的孩子属于以下情况，则不支付儿童福利：

- 工作/学徒
- 高等教育

儿童福利延期

当您的孩子离开批准的教育时，儿童福利将停止。如果您的孩子年满 16 岁或 17 岁，您可以将儿童福利金保留长达 20 周。这称为儿童福利延长期。要获得儿童福利延长期，您的孩子每周工作时间不得超过 23 小时。

了解更多信息：www.gov.uk/child-benefit-16-19

电话：0300 200 3100

进一步的帮助和支持

谢菲尔德护理人员中心是一家当地慈善机构，为居住在该市的所有无薪成年护理人员提供一系列支持、信息、建议和评估服务。照顾者是指任何无偿照顾因疾病、残疾、年龄相关的虚弱、精神或身体健康或成瘾而无法在没有他们的支持的情况下应对的朋友或家人的人。这包括照顾残疾儿童的父母。

您可以周一至周五上午 10 点至下午 4 点拨打他们的免费看护者咨询热线。

电话：0114 272 8362

网站：www.sheffieldcarers.org.uk

电子邮件：support@sheffieldcarers.org.uk

谢菲尔德家长照顾者论坛：由有特殊教育需要和残疾的儿童和青少年（0-25）的父母和照顾者组成的独立团体。他们提供信息、组织活动、收集并代表家长的观点，并开展同伴支持服务。

接触

电话：0300 321 4721

电子邮件：enquiries@sheffieldparentcarerforum.org.uk

网站：www.sheffieldparentcarerforum.org.uk

此处提供关键术语词汇表：www.learnsheffield.co.uk/Downloads/InclusionDocuments/19-20/SEND%20Glossary%2023.04.2020.docx

森迪亚斯（以前称为 Parent Partnership）代表 Sheffield SEND 信息和咨询服务。它为 SEND 儿童和青少年及其家人提供有关教育、健康、社会关怀、残疾福利和休闲的信息、建议和支持。

电话：0114 273 6009

电子邮件：ssendias@sheffield.gov.uk

网站：www.sheffieldsendias.org.uk

谢菲尔德公民咨询中心就广泛的主题提供免费、保密、公正和独立的建议和信息。

网站：www.citizensadvicesheffield.org.uk

电话：03444 113 111

联系方式为抚养有额外需要的孩子的家庭提供建议和信息。

网站：www.contact.org.uk

IPSEA 是一家全国性慈善机构，提供免费且独立的合法信息、建议和支持，帮助 SEND 儿童和青少年获得正确的教育。他们有不同的帮助热线和服务。

网站：www.ipsea.org.uk

倡导者支持

倡导者是可以帮助您或您的孩子表达您的观点和愿望并维护您的权利的人。

谢菲尔德倡导中心是谢菲尔德公民咨询中心、Cloverleaf Advocacy 和谢菲尔德残疾人协会之间的合作伙伴关系。

它在谢菲尔德提供所有法定辩护。这包括倡导社会关怀、心理健康、NHS 投诉和学习障碍。

网站：www.sheffieldadvocacyhub.org.uk/

电子邮件：referrals@sheffieldadvocacyhub.org.uk

电话：0800 035 0396

本文件可以以其他格式提供，请联系localoffer@sheffield.gov.uk

谢菲尔德市议会
www.sheffield.gov.uk