

بالغ ہونے کی منتقلی گائیڈ کی تیاری



NHS

**South Yorkshire
Integrated Care Board**



CONNECT INFORM EMPOWER

**Sheffield
City Council**



- 3** تعارف
- 4** بالغ ہونے کی تیاری
- 5** شیفلڈ کی مقامی پیشکش
- 6** کیا ہوگا اور کب - سال 9 (عمر 13-14)
- 7** کیا ہوگا اور کب - سال 10 (عمر 14-15)
- 8** کیا ہوگا اور کب - سال 11 (عمر 15-16)
- 9** کیا ہوگا اور کب - سال 12 (عمر 16-17)
- 10** کیا ہوگا اور کب - سال 13 اور 14 (عمر 17-19)
- 11** کیا ہوگا اور کب - عمر 19-25
- 12** کے منصوبے (EHC) ایجوکیشن ہیلتھ اینڈ کیئر
- 13** تعلیم، روزگار اور تربیت
- 20** نوکری تلاش کرنے اور رکھنے میں مدد
- 24** فرصت
- 26** ٹرانسپورٹ SEN
- 29** سماجی نگہداشت کی خدمات
- 29** بچوں سے بالغوں کی سماجی نگہداشت کی خدمات میں منتقل ہونا
- 32** بچوں کے لیے مختصر وقفے کی خدمات
- 33** بالغوں کے لیے مہلت
- 35** سماجی نگہداشت کی خدمات کے لیے براہ راست ادائیگیاں
- 35** پاؤسنگ
- 38** فیصلہ سازی اور ذہنی صلاحیت
- 40** بچوں کی صحت سے بالغ صحت کی خدمات میں منتقلی
- 44** دماغی صحت کی خدمات
- 45** مالیات اور فوائد
- 47** مزید مدد اور تعاون

بچہ بننے سے بالغ ہونے کی طرف قدم تمام نوجوانوں کے لیے ایک اہم تبدیلی ہے۔ اس میں مزید آزادی کی تیاری اور مستقبل کے لیے منصوبہ بندی کرنا شامل ہے۔

یہ خاص طور پر پریشان کن اور (SEND) خاص تعلیمی ضروریات یا معذوری والے نوجوانوں کے خاندانوں کے لیے مشکل وقت ہو سکتا ہے جس میں اسی عمر کے دوسرے نوجوانوں کے مقابلے میں زیادہ محتاط تیاری اور منصوبہ بندی کی ضرورت ہے۔ صحیح وقت پر صحیح مدد کے ساتھ، ایک ہموار منتقلی حاصل کی جا سکتی ہے۔

یہ گائیڈ والدین اور بچوں کے ساتھ دیکھ بھال کرنے والوں اور خاص تعلیمی ضروریات یا معذوری والے نوجوانوں کے لیے ہے۔ یہ ان مختلف چیزوں کی وضاحت کرتا ہے جن کے بارے میں آپ کو سوچنے کی ضرورت ہوگی جب آپ کا بچہ اپنی نوعمری اور اس سے آگے بڑھتا ہے۔ یہ یہ بھی بتاتا ہے کہ آپ اور آپ کے بچے کو ان کی زندگی کے مختلف شعبوں میں تعلیم، صحت اور سماجی نگہداشت کی کون سی خدمات دستیاب ہیں۔

اس گائیڈ کے دوران آپ کو لوکل آفر کا حوالہ نظر آنے گا۔ براہ کرم اس گائیڈ میں دی گئی معلومات کی تکمیل کے لیے مقامی پیشکش کی ویب سائٹ استعمال کریں۔ (مزید تفصیل کے لیے [لوکل آفر سیکشن دیکھیں](#))۔

گائیڈ کو شیفلڈ پیرنٹ کیئر فورم کے ساتھ مل کر لکھا گیا ہے۔ ہمیں امید ہے کہ اس سے آپ کو بالغ ہونے کی تیاری اور بچوں سے بالغ خدمات میں منتقلی کے بارے میں بہتر طور پر آگاہ کرنے میں مدد ملے گی۔



- بالغوں کی طرح آزادانہ طور پر زندگی گزاریں۔
- اپنی پوری صلاحیت کو حاصل کریں۔

بالغ ہونے کی تیاری میں شامل ہیں:

<p>1 کے لیے تیار ہونا ملازمت یا دیگر؟ بامعنی سرگرمی</p>	<p>2 دوست، تعلقات کا حصہ بننا اور برادری</p>
<p>3 آزادی کو فروغ دینا مہارت، کہیں تلاش کرنا جینا اور اچھا ہونا حمایت</p>	<p>4 کے طور پر حاصل کرنا ایک صحت مند زندگی کے طور پر ممکن</p>

کے ساتھ نوجوانوں کو زیادہ خود مختار بننے میں مدد کرنا زندگی کو بدل سکتا ہے۔ بالغ ہونے کی تیاری ابتدائی SEND سالوں سے ہونی چاہیے اور 13 یا 14 سال کی عمر کے بعد نہیں ہونی چاہیے۔ بالغ ہونے کی تیاری کو سال 9 کے بعد سے تعلیم، صحت اور نگہداشت کے منصوبے والے نوجوانوں کے لیے سالانہ جائزہ مباحثوں کا حصہ بنانا چاہیے۔

بالغ ہونے کی تیاری ہر ایک کی ذمہ داری ہے۔ یہ خاص تعلیمی ضروریات اور معذوری والے تمام نوجوانوں کی مدد کر سکتا ہے، نہ کہ صرف تعلیم، صحت اور نگہداشت کے منصوبے والے۔

آپ بالغ ہونے کی تیاری میں مدد کر سکتے ہیں اگر آپ ہیں: ایک نوجوان، والدین یا دیکھ بھال کرنے والا، یا کوئی دوسرا شخص جو انہیں اچھی طرح جانتا ہو۔ اس میں اسکولوں اور کالجوں کا عملہ، اور تعلیم، صحت، دیکھ بھال، اور کمیونٹی سروسز اور رضاکارانہ شعبے کا عملہ شامل ہے۔ بالغ ہونے کی تیاری کا ایک اہم حصہ اس بات کو یقینی بنانا ہے کہ تمام بچے اور نوجوان اپنی خواہشات اور خیالات کا اظہار کر سکیں۔

شیفیلڈ کی مقامی پیشکش

مقامی پیشکش شیفیلڈ ڈائریکٹری ویب سائٹ کا حصہ ہے۔ مقامی پیشکش میں خاص تعلیمی ضروریات یا معذوری والے بچوں اور نوجوانوں کی مدد کے لیے بہت ساری معلومات اور خدمات کی فہرستیں ہیں۔ اس میں شامل ہیں

- مقامی اتھارٹی کے ذریعہ فراہم کردہ خدمات
- صحت کی خدمات کے ذریعہ فراہم کردہ خدمات
- رضاکارانہ اور نجی شعبوں کے ذریعہ فراہم کردہ خدمات

شیفیلڈ لوکل پیشکش لوگوں کو انتخاب کرنے میں مدد کرتی ہے۔ یہ ان چیزوں کے بارے میں تازہ ترین معلومات اور مشورہ دیتا ہے جو ان کے لیے اہم ہیں، جیسے

- تعلیم
- پوسٹ 16 فراہم کنندگان
- کہاں رہنا ہے
- نقل و حمل
- سماجی سرگرمیاں
- کام اور تربیت
- جوانی میں منتقل

ہر چیز کے لیے جو آپ کو مقامی پیشکش پر جاننے کی ضرورت ہے ویب سائٹ پر جائیں

www.sheffielddirectory.org.uk/localoffer/



کیا مرضی ہو اور کب - سال 9 (عمر 13-14)

اچھی صحت

سیکھنے کی معذوری والے نوجوان 14 سال کی عمر سے اپنے جی پی کے ساتھ سالانہ ہیلتھ چیک کے اہل ہیں۔ (سالانہ ہیلتھ چیکس سیکشن دیکھیں) اپنی اگلی ملاقات میں بچوں سے بالغ صحت کی خدمات میں منتقلی کی تیاری کے بارے میں پوچھیں۔

شیفیلڈ چلڈرن ہسپتال ریڈی، سٹیڈی گو سولنامے استعمال کرتا ہے۔ منتقلی کی عمر طبی مہارت کے لحاظ سے مختلف ہوتی ہے۔ ریڈی، سٹیڈی، گو 13-14 سال کی عمر میں شروع ہونا چاہیے۔

شیفیلڈ کا ہیلتھ پاسپورٹ پُر کریں جو صحت کے پیشہ ور افراد کے لیے اہم معلومات فراہم کرتا ہے۔ (صحت کی منتقلی کا سیکشن دیکھیں)

دوست، رشتے اور برادری

اپنے بچے کے دوستی گروپ، قریبی دوستوں اور ان کے اسکول اور مقامی کمیونٹی کے دیگر اہم لوگوں کے بارے میں سوچیں - ان کے تعاون کے حلقے کے بارے میں۔

اس بارے میں سوچیں کہ ان دوستیوں کو کیسے برقرار رکھا جا سکتا ہے اور ترقی دی جا سکتی ہے۔ نوجوان لوگ یوتھ کلب میں شامل ہونا چاہتے ہیں، جو 14 سال کی عمر سے شروع ہوتا ہے۔ کچھ یوتھ کلب والے نوجوانوں کے SEND خاص طور پر لیے ہیں۔ (فراغت سیکشن دیکھیں)

ترقی پذیر آزادی

زندگی کی ان مہارتوں کے بارے میں سوچنا شروع کریں جن کی آپ کے بچے کو سیکھنے کی ضرورت ہے، جیسے کہ سفر، بجٹ، کھانا پکانا اور ہاؤس کینیگ۔

نصاب کے مواقع کے بارے میں سوچنے کے لیے اسکول کے ساتھ کام کریں جو ان کو تیار کرنے کے لیے دستیاب ہو سکتے ہیں۔ اس کے بارے میں بھی سوچیں کہ آپ ان مہارتوں کو گھر پر کیسے مشق کر سکتے ہیں۔

آزاد سفری تربیت کے بارے میں سوچیں تاکہ آپ کے بچے کو گھر سے ان کی تعلیمی ترتیب تک آزادانہ طور پر سفر کرنے کے قابل بنایا جا سکے۔ (آزاد سفر سیکشن دیکھیں)

غور کریں کہ آیا چلڈرن سوشل کینر کی جانب سے کچھ فنڈڈ سپورٹ حاصل کرنا آپ کے بچے کو جوانی کے قریب پہنچنے ہی زیادہ خود مختار بننے کے قابل بنا سکتا ہے۔

مقامی اتھارٹی یہ دیکھنے کے لیے ایک تشخیص کر سکتی ہے کہ آیا آپ کا بچہ اس کے لیے اہل ہے یا نہیں۔ یہ کسی بھی وقت کسی بھی عمر میں ہوسکتا ہے، اس بات پر منحصر ہے کہ آپ کے بچے کو کیا مناسب ہے (سماجی نگہداشت کا سیکشن دیکھیں)۔

بالغ رہنا چاہتا ہے۔ (ہاؤسنگ سیکشن دیکھیں)۔

تعلیم، تربیت اور روزگار کی تلاش

مضامین GCSE نوجوان لوگ اسکول میں کا انتخاب کرتے ہیں۔ کچھ متبادل قابلیت کا مطالعہ کر سکتے ہیں۔

آپ 16 کے بعد کے اختیارات کے بارے میں سوچنا شروع کر سکتے ہیں۔ (دیکھیں ost-16 صفحہ)

آپ اپنے بچے کے اسکول سے کام کی جگہوں، کام کے تجربے اور رضاکارانہ خدمات کے مواقع کے بارے میں بات کر سکتے ہیں۔

1. روزگار، تعلیم اور تربیت
2. آزاد زندگی
3. کمیونٹی کی شمولیت، دوست اور تعلقات
4. صحت

بچے اور ان کے خاندان کی آواز کو شامل کیا جانا چاہیے۔

پلان ہے۔ EHC اگر آپ کے پاس

سال 9 کے بعد کے سالانہ جائزوں میں بالغ ہونے کی تیاری پر توجہ مرکوز ہونی چاہیے۔ (سالانہ جائزے کا سیکشن دیکھیں)

بالغ ہونے کے علاقوں کے لیے چار پلان میں نئے EHC تیاریوں کے مطابق نتائج لکھے جائیں

کیا کرے گا ہو اور کب - سال 10 (عمر 14-15)

اچھی صحت

سال کی عمر کے لرننگ ڈس +14 کے GP ایبلٹیز والے افراد کے لیے ذریعے سالانہ صحت کی جانچ جاری رہتی ہے۔
([سالانہ ہیلتھ چیکس سیکشن](#) دیکھیں)

اگر آپ کے بچے کی طویل مدتی صحت کی حالت ہے تو یقینی بنائیں کہ، سروس کے ساتھ ریڈی NHS آپ نے سٹیڈی، گو سو لنامہ شروع کر دیا ہے۔
([دیکھیں تیار، مستحکم، گو سیکشن](#))

دوست، رشتے اور برادری

اس بارے میں بات کرنا شروع کریں کہ مستقبل میں دوستوں/سماجی زندگی کے بارے میں آپ کے بچے کے لیے کیا اہم ہے اور یہ کیسے حاصل کیا جا سکتا ہے۔ اس کے بارے میں سوچیں کہ ان کی موجودہ دوستی کو کیسے برقرار رکھا اور ترقی دی جا سکتی ہے۔

تلاش کرنے کے لیے شیفلڈ کی مقامی پیشکش کی ویب سائٹ دیکھیں:

- یوتھ کلب
- تفریحی مواقع
- کمیونٹی اور رضاکار گروپس۔

ترقی پذیر آزادی

آپ اپنے بچے کو گھر سے تعلیم کی جگہ تک آزادانہ طور پر سفر کرنے میں مدد کرنے کے لیے آزاد سفری تربیت پر غور کر سکتے ہیں۔ ([آزاد سفر سیکشن](#) دیکھیں)

زندگی کی کچھ مہارتوں کے بارے میں سوچیں جن کی آپ کے بچے کو ضرورت ہو سکتی ہے۔ کیا وہ کسی مقامی دکان میں چھوٹے کام کرنا شروع کر سکتے ہیں، یا اپنے/خاندان کے لیے چھوٹی چھوٹی خریداریاں کرنا شروع کر سکتے ہیں؟

کیا آپ کا بچہ گھر کے اردگرد گھریلو کاموں میں مدد کر سکتا ہے، جیسے خاندان کے لیے رات کا کھانا بنانا یا گھومنا۔

تعلیم، تربیت اور روزگار کی تلاش

امتحانات میں درکار کسی بھی مدد کے بارے میں اپنے بچے کے اسکول سے بات کریں (رسانی کے انتظامات)۔ آپ امتحانات GCSE کے بچے کو اپنے کے لیے جو بھی انتظامات درکار ہوں گے وہ سال 10 کے آغاز تک ہو جانا چاہیے۔ ([امتحانات کے سیکشن میں مدد دیکھیں](#))

کے بعد کے تعلیمی اختیارات پر 16 کے (FE) غور کریں۔ آپ مزید تعلیم، محکموں، کالجوں، معاون انٹرنشپ تربیت فراہم کرنے والے اور رضاکارانہ مواقع کا دورہ کرنا چاہتے ہیں۔

([کے بعد کے اختیارات کا سیکشن 16](#)) دیکھیں

اپنے اسکول سے 16 کے بعد کے تعاون اور منصوبہ بندی کے مشورے کے بارے میں پوچھیں۔

نوجوانوں کو کام کی جگہ/پیشہ ورانہ مواقع کا تجربہ کرنا چاہیے۔ انہیں کسی کیریئر کے ماہر سے بات کرنے کے لیے بھی مدعو کیا جانا چاہیے تاکہ کسی منصوبے کا آغاز کیا جا سکے۔

پلان ہے۔ EHC اگر آپ کے پاس

سال 9 کے بعد کے سالانہ جائزوں میں بالغ ہونے کی تیاری پر توجہ مرکوز ہونی چاہیے۔ نتائج کا جائزہ لیا جانا چاہئے اور ضرورت کے مطابق اپ ڈیٹ کیا جانا چاہئے۔ ([سالانہ جائزے کا سیکشن](#) دیکھیں)

اگر آپ کے بچے کے سال 11 کے بعد اپنی موجودہ ترتیب چھوڑنے کا امکان ہے، تو غور کریں کہ اگلی ترتیب میں ہموار منتقلی کے لیے کیا ضروری ہے۔ ٹیسٹر سیشنوں کے دوروں کا منصوبہ بنائیں اور اسکول سے 16 کے بعد فراہم کرنے والوں کو میٹنگوں کا جائزہ لینے کے لیے مدعو کرنے کو کہیں۔

کے موسم گرما SENDSARS Y10 کے خزاں تک آپ Y11 کی مدت سے کے بچے سے 16 کے بعد کے انتخاب کے بارے میں پوچھے گا۔

کیا مرضی ہو اور کب - سال 11 (عمر 15-16)

اچھی صحت

آپ کے بچے کو اب اتنا بوڑھا سمجھا جاتا ہے کہ وہ اپنے طبی علاج کے لیے رضامندی دے سکے۔ اگر وہ ایسا کرنے سے قاصر ہیں، تو ذہنی صلاحیت ایکٹ لاگو ہوتا ہے۔
(ذہنی صلاحیت ایکٹ سیکشن دیکھیں)

سال کی عمر کے لرننگ ڈس ایبلٹیز والے +14 کے ذریعے سالانہ صحت GP لوگوں کے لیے کی جانچ جاری ہے۔
(سالانہ ہیلتھ چیکس سیکشن دیکھیں)

سے، بالغوں کی خدمات نوجوانوں کے لیے 16 صحت کی دیکھ بھال فراہم کرنا شروع کر دیتی ہیں۔ یہ سروس پر منحصر ہے، لہذا ٹیم سے مشورہ طلب کریں۔ (بچوں کی خدمات کے سیکشن سے منتقلی دیکھیں)

ایک بار جب آپ کا بچہ 16 سال کا ہو جائے تو اگر اسے ہنگامی علاج کی ضرورت ہو تو اسے ناردرن جنرل ہسپتال کے شعبہ حادثات اور ایمرجنسی میں جانا چاہیے۔ (اسٹنڈیٹ لاگو ہو سکتے ہیں، ایمرجنسی سیکشن میں دیکھیں)

شیفیلڈ کا ہیلتھ پاسپورٹ پُر کریں جو صحت کے پیشہ ور افراد کے لیے اہم معلومات فراہم کرتا ہے۔
(صحت کی منتقلی کا سیکشن دیکھیں)

دوست، رشتے اور برادری

اسکول ختم ہونے کے بعد دوستی گروپس کو برقرار رکھنے کے بارے میں سوچیں۔ اپنے بچے کی منصوبہ بندی کرنے میں مدد کریں کہ کس طرح دوسروں کے ساتھ رابطے میں رہنا ہے اور اس کے برعکس۔

ترقی پذیر آزادی

نوجوان لوگوں کے بارے میں فرض کیا جاتا ہے کہ وہ 16 سال کے ہونے کے بعد اپنے لیے بہت سے فیصلے کر سکتے ہیں، اور سروسز اکثر ان سے براہ راست رابطہ کرتی ہیں۔ دماغی صلاحیت کا قانون 16+ سال کی عمر کے لوگوں سے متعلق ہے جو خود سے کچھ یا تمام فیصلے کرنے سے قاصر ہیں۔
(فیصلہ سازی کا سیکشن دیکھیں)

آپ اپنے بچے کو گھر سے تعلیم کی جگہ تک آزادانہ طور پر سفر کرنے میں مدد کرنے کے لیے آزاد سفری تربیت پر غور کر سکتے ہیں۔
(آزاد سفر سیکشن دیکھیں)

PIP سال کے ہونے پر، آپ کے بچے کا 16 (ذاتی آزادی کی ادائیگی) کے تحت دوبارہ جائزہ حاصل کر رہا ہے۔ (DLA (Disability Living Allowance) اگر وہ بچپن میں یونیورسٹی کر پینٹ سیکشن دیکھیں)

سال کی عمر کے نوجوان سے عام طور پر 16 توقع کی جاتی ہے کہ وہ کسی بھی فوائد کی ذمہ داری قبول کرے گا جو وہ دعویٰ کرتے ہیں۔ اگر وہ اپنے معاملات کو سنبھالنے سے قاصر ہیں، تو آپ فائدے کے دعووں کے لیے ان کے مقرر بن سکتے ہیں۔ (ملاقات کا سیکشن دیکھیں)

تعلیم، تربیت اور روزگار کی تلاش

مستقبل کے منصوبوں کے بارے میں بات چیت جاری رکھیں اور اختیارات کی ایک حد تلاش کریں۔ اپنے اسکول سے 16 کے بعد کے تعاون اور منصوبہ بندی کے مشورے کے بارے میں پوچھیں۔

Translation is too long to be saved
اسکول کے چھٹے فارم یا کالج کے لیے درخواست کی آخری تاریخ کے بارے میں معلومات کے لیے براہ کرم
www.sheffield.gov.uk/schools-childcare/apply-school-place
ملاحظہ کریں۔ ویب سائٹس چیک
کریں۔ پر تلاش کی سہولت کا استعمال کریں۔ کورسز تلاش کرنے اور آن لائن درخواست دینے کے لیے
www.sheffieldprogress.co.uk

مکمل کام کے تجربے کا جائزہ لیں/مزید مواقع کی منصوبہ بندی کریں۔

کے بعد کی زیادہ تر تعلیم 16 گھنٹے فی ہفتہ 16 ہے۔ یہ کورس اور تربیت کے لحاظ سے 3-5 دنوں میں پھیل سکتا ہے۔ اس بارے میں سوچیں کہ آپ کا بچہ باقی دنوں میں کیا کرے گا اور کسی بھی مدد کی ضرورت ہو سکتی ہے۔
(کالج کے سیکشن میں نہ ہونے پر کرنے کی چیزیں دیکھیں۔)

یاد رکھیں: تعلیمی سال 11 کے اوائل میں ختم ہوتا ہے، قطع نظر اس کے کہ نوجوان امتحان دے رہے ہیں یا نہیں۔ یہ یا تو جون کے آخری جمعہ کو یا اس سے پہلے پڑھائی کی چھٹی کی وجہ سے ختم ہو جاتا ہے۔ متبادل انتظامات کرنے کے لیے اچھے وقت پر اسکول سے رابطہ کریں۔

پلان ہے۔ EHC اگر آپ کے پاس

پلان کے سالانہ جائزے میں، اس بات پر EHC تبادلہ خیال کریں کہ آپ کے بچے کو ان کی اگلی ترتیب میں کس مدد کی ضرورت ہوگی (اگر قابل اطلاق ہو)، اور ہموار منتقلی کو یقینی بنانے کے لیے کیا ہونے کی ضرورت ہے۔ آپ کے بچے کی امیدیں اور خواہشات کو بحث میں مرکزی ہونا چاہیے۔

SEND Statutory Assessment and Review Service (SENDSARS) Y10 کے موسم گرما کے خزان تک آپ کے بچے Y11 کی مدت سے 16 کے بعد کے انتخاب کے بارے میں پوچھے گی۔ مقامی اتھارٹی کو 31 مارچ تک آپ کے بچے کی پوسٹ 16 سینٹنگ کا نام دینے کے لیے ایک پلان جاری کرنا چاہیے۔ اس EHC ترمیم شدہ تاریخ سے پہلے اچھے وقت میں درخواستیں دینے کی ضرورت ہے۔

جب کوئی نوجوان 16 سال کا ہو جاتا ہے تو سے متعلق کچھ حقوق والدین سے EHC نوجوان کو منتقل ہو جاتے ہیں۔ (فیصلہ سازی کا سیکشن دیکھیں)

اگر آپ کو لگتا ہے کہ آپ کے بچے کو 16 کے SEN بعد کی سینٹنگ پر جانے کے لیے ٹرانسپورٹ کی ضرورت ہوگی، تو آپ کو 14 جولائی تک درخواست دینے اور فارم واپس کرنے کی ضرورت ہوگی۔ آپ کو یہ کرنا ٹرانسپورٹ تک SEN چاہیے وہ فی الحال رسائی حاصل کر رہے ہوں۔ براہ کرم نوٹ کریں کہ 16 کے بعد کی نقل و حمل مفت نہیں ہے، اور آپ سے والدین کا تعاون وصول کیا جائے گا۔ آپ کا بچہ اس لاگت میں مدد کے لیے برسرِ حاصل کر سکتا ہے۔ اس بارے 16-19 میں معلومات کے لیے ان کے 16 کے بعد کے فراہم کنندہ سے پوچھیں۔
(ٹرانسپورٹ سیکشن دیکھیں SEN)

کیا مرضی ہو اور کب - سال 12 (عمر 16-17)

پلان ہے۔ EHC اگر آپ کے پاس	تعلیم، تربیت اور روزگار کی تلاش	ترقی پذیر آزادی	دوست، رشتے اور برادری	اچھی صحت
<p>سالانہ جائزے کا عمل جاری ہے۔</p> <p>اگر آپ کے بچے کو مستقبل میں بالغوں کی سماجی نگہداشت سے مدد کی ضرورت پڑسکتی ہے، تو اسے ٹرانزیشن سوشل کیئر ٹیموں کے پاس بھیجا جانا چاہیے۔ (ٹرانزیشن سروس سیکشن کا حوالہ دیکھیں)</p> <p>اگر آپ کے بچے کو 16 کے بعد کی تعلیمی ترتیب تک پہنچنے کے لیے ٹرانسپورٹ کی ضرورت ہے، تو SEN آپ کو ہر سال دوبارہ درخواست دینے کی ضرورت ہے (اسکول کی لازمی عمر کے بعد یہ خودکار استحقاق نہیں ہے)۔ آپ کو خاندانی شراکت بھی ادا کرنے کی ضرورت ہوگی۔ آپ 16-19 برسری کے ذریعے اس کے ساتھ مدد کے حقدار ہو سکتے ہیں۔ اپنے بچے کے بعد کے فراہم کنندہ سے معلومات کے لیے پوچھیں۔ (ٹرانسپورٹ سیکشن دیکھیں SEN)</p>	<p>متعدد اختیارات کو تلاش کرنا جاری رکھیں، جیسے معاون ملازمت اپرنٹس شپ، کام پر مبنی سیکھنا، کالج میں کام سے متعلق سیکھنا، بامعاوضہ کام، خود روزگار، اعلیٰ تعلیم اور رضاکارانہ خدمات۔</p> <p>تعلیمی اخراجات میں مدد کے لیے 16-برسری کے لیے درخواست دینے 19 پر غور کریں۔ مزید معلومات کے لیے اپنے بچے کے 16 کے بعد کے فراہم کنندہ سے پوچھیں۔ (16-19 برسری فنڈ سیکشن دیکھیں)</p>	<p>آپ اپنے بچے کو گھر سے ان کی تعلیم کی جگہ تک خود سفر کرنے میں مدد کرنے کے لیے آزاد سفری تربیت پر غور کر سکتے ہیں۔ (آزاد سفر سیکشن) دیکھیں</p>	<p>اسکول/کالج سے باہر کی سرگرمیوں کی نشاندہی کریں جو آپ کا بچہ کرنا چاہتا ہے۔ اس میں گھر اور مقامی علاقے سے دور گزارا ہوا وقت شامل ہو سکتا ہے۔</p> <p>(فراغت سیکشن دیکھیں)</p> <p>اپنے بچے کی مدد کریں کہ وہ مقامی کمیونٹی کی جگہوں کو تلاش کر سکے جس تک وہ رسائی حاصل کر سکے جیسے کہ پارکس اور لائبریریاں</p>	<p>سال کی عمر کے لرننگ ڈس 14+ کے GP ایبلٹیز والے افراد کے لیے ذریعے سالانہ صحت کی جانچ جاری رہتی ہے۔</p> <p>کچھ نوجوانوں کو مسلسل صحت کی دیکھ بھال (بالغوں) کے جائزے کی ضرورت ہو سکتی ہے۔ آپ کے بچے کے ساتھ شامل صحت کے پیشہ ور افراد کو غور کرنا چاہیے کہ آیا یہ مناسب ہے اور اس بات سے اتفاق کریں کہ اسے مکمل کرنے کے لیے کس کو بہترین جگہ دی گئی ہے۔</p> <p>شیفلڈ کا ہیلتھ پاسپورٹ پُر کریں جو صحت کے پیشہ ور افراد کے لیے اہم معلومات فراہم کرتا ہے۔</p> <p>(صحت کی منتقلی کا سیکشن دیکھیں)</p>

کیا مرضی ہو اور کب - سال 13 اور 14 (عمر 17-19)

اچھی صحت

سال کی عمر کے لرننگ ڈس ایبلٹیز +14 کے ذریعے سالانہ GP والے افراد کے لیے صحت کی جانچ جاری رہتی ہے۔
(سالانہ ہیلتھ چیکس سیکشن دیکھیں)

کچھ نوجوانوں کو مسلسل صحت کی دیکھ بہال (بالغوں) کے جائزے کی ضرورت ہو سکتی ہے۔ آپ کے بچے کے ساتھ شامل صحت کے پیشہ ور افراد کو غور کرنا چاہیے کہ آیا یہ مناسب ہے اور اس بات سے اتفاق کریں کہ اسے مکمل کرنے کے لیے کس کو بہترین جگہ دی گئی ہے۔

دوست، رشتے اور برادری

اسکول/کالج سے باہر کی سرگرمیوں کی نشاندہی کریں جو آپ کا بچہ کرنا چاہتا ہے۔ اس میں گھر اور علاقے سے دور گزارا ہوا وقت شامل ہو سکتا ہے۔
(فراغت سیکشن دیکھیں)

اپنے بچے کی مدد کریں کہ وہ مقامی کمیونٹی کی جگہوں کو تلاش کر سکے جس تک وہ رسائی حاصل کر سکے جیسے کہ پارکس اور لائبریریاں۔

ترقی پذیر آزادی

(بچوں کے لیے مختصر وقفے کی خدمات براہ راست ادائیگی) عام طور، SNIPS مثلاً پر اس وقت ختم ہو جائیں گی جب نوجوان 18 سال کا ہو جائے گا۔ (شارٹ بریک سیکشن دیکھیں)

اگر کوئی نوجوان بچوں کی سماجی نگہداشت سے مدد حاصل کر رہا ہے اور اسے بالغوں کی سماجی نگہداشت سے مدد کی ضرورت ہو سکتی ہے، تو اسے اب سماجی نگہداشت کی منتقلی کی خدمت میں بھیجا جانا چاہیے تھا۔
(ٹرانزیشن سروس کا حوالہ دیکھیں)

اپنے بچے کے 18 سال کے ہونے کے بعد اس کے فوائد اور دیگر رقم کے لیے ایک (علیحدہ بینک اکاؤنٹ کھولنے پر غور کریں۔
(بینکنگ سیکشن دیکھیں)

سال سے زیادہ عمر کے لوگوں کو ان کو 18 ملنے والی کسی بھی امداد کی قیمت میں حصہ ڈالنا پڑ سکتا ہے۔ مقامی اتھارٹی یہ چیک کرنے کے لیے مالیاتی تشخیص کرے گی کہ آپ کا بچہ اپنی دیکھ بہال اور مدد کے لیے کتنا حصہ ڈال سکتا ہے۔ (سماجی نگہداشت کی ادائیگی دیکھیں)

جب ان کا بچہ 18 سال کا ہو جائے تو والدین شیفیلڈ کینرز سنٹر سے نگہداشت کی تشخیص کے لیے پوچھ سکتے ہیں۔

آزاد سفری تربیت کے بارے میں سوچیں تاکہ آپ کے بچے کو گھر سے ان کی تعلیمی ترتیب تک خود سفر کرنے کے قابل بنایا جا سکے۔ (آزاد سفر سیکشن دیکھیں)

تعلیم، تربیت اور روزگار کی تلاش

متعدد اختیارات کو تلاش کرنا جاری رکھیں جیسے معاون ملازمت اپرنٹس شپس، کام پر مبنی سیکھنا، کالج میں کام سے متعلق سیکھنا، بامعاوضہ کام، خود روزگار، اعلیٰ تعلیم اور رضاکارانہ کام۔ (ملازمت کا سیکشن ڈھونڈنے اور رکھنے میں مدد دیکھیں)۔

تعلیمی اخراجات میں مدد کے لیے 16-19 برسری کے لیے درخواست دینے پر غور کریں۔ مزید معلومات کے لیے اپنے بچے کے 16 کے بعد کے فراہم کنندہ سے پوچھیں۔ (برسری فنڈ سیکشن دیکھیں 16-19)

پلان ہے۔ EHC اگر آپ کے پاس

سالانہ جائزے کا عمل جاری ہے۔
منصوبہ بند کیا جا سکتا ہے اگر EHC نوجوان اعلیٰ تعلیم تک رسائی ادا شدہ کام تک رسائی سال یا اس سے زیادہ عمر کے اور تعلیم 18 چھوڑ چکے ہیں اور مزید سیکھنے میں مشغول نہیں ہونا چاہتے ہیں۔
مقامی اتھارٹی کو چھوڑ کر دوسرے علاقے میں چلے جانا۔
(سیکشن دیکھیں EHCP)

اگر آپ کے بچے کو 16 کے بعد کی تعلیمی SEN ترتیب تک پہنچنے کے لیے ٹرانسپورٹ کی ضرورت ہے، تو آپ کو ہر سال دوبارہ درخواست دینے کی ضرورت ہے (اسکول کی لازمی عمر کے بعد یہ خودکار استحقاق نہیں ہے)۔ آپ کو خاندانی شراکت بھی ادا کرنے کی ضرورت ہوگی۔
آپ 16-19 برسری کے ذریعے اس کے ساتھ مدد کے حقدار ہو سکتے ہیں۔ اپنے بچے کے بعد کے فراہم کنندہ سے معلومات 16 کے لیے پوچھیں۔ (16-19 برسری فنڈ سیکشن دیکھیں)

اچھی صحت

سال کی عمر کے لرننگ ڈس 14+ کے GP ایبلٹیز والے افراد کے لیے ذریعے سالانہ صحت کی جانچ جاری رہتی ہے۔
([سالانہ ہیلتھ چیکس سیکشن](#) دیکھیں)

دوست، رشتے اور برادری

اپنے بچے کو دوستوں کے ساتھ رابطے میں رہنے اور سماجی بنانے کے لیے منصوبہ بندی کرنے میں مدد کریں۔

کسی بھی ماہر سماجی گروپوں/نوجوانوں کے گروپوں کو دیکھیں جن میں آپ کا بچہ شرکت کرنا چاہتا ہے۔ آپ دوسروں کے ساتھ بھی دوستی کر سکتے ہیں جو ذاتی بجٹ/پراہ راست ادائیگی وغیرہ کے ذریعے تعاون یافتہ اپنے گروپ بنانے کے لیے اسی پوزیشن میں ہیں۔

اس بارے میں سوچیں کہ آیا نوجوان یونیورسٹی میں منتقل ہو رہا ہے، کیا مدد دستیاب ہے اور وسیع تر کمیونٹی میں کیا ہے۔

ترقی پذیر آزادی

اپنے بچے کے ساتھ رہائش کے متعدد اختیارات دریافت کریں۔ ([ہاؤسنگ سیکشن](#) دیکھیں)

نوجوان لوگ وکالت تک رسائی حاصل کرنا چاہتے ہیں تاکہ وہ اپنے خیالات کو پوری طرح سے پہنچا سکیں - مزید Sheffield معلومات کے لیے ([ایڈووکیٹ Advocacy Hub](#)) ([سیورٹ سیکشن](#) دیکھیں)

آزاد سفری تربیت کے بارے میں سوچیں تاکہ آپ کے بچے کو گھر سے ان کی تعلیمی ترتیب تک خود سفر کرنے کے قابل بنایا جا سکے۔ ([آزاد سفر سیکشن](#) دیکھیں)

تعلیم، تربیت اور روزگار کی تلاش

خصوصی اسکول

سال کی عمر کے نوجوان کسی 19 خاص اسکول میں اس وقت تک نہیں رہ سکتے جب تک کہ وہ ثانوی تعلیم کا کورس مکمل نہ کر لیں جو انہوں نے 18 سال کی عمر سے پہلے شروع کیا تھا۔ اگر وہ اپنی تعلیم یا تربیت جاری رکھنا چاہتے ہیں تو انہیں کالج جانے کی ضرورت ہوگی۔

متعدد اختیارات کو تلاش کرنا جاری رکھیں، جیسے معاون ملازمت اپرنٹس شپ، کالج میں سیکھنا یا کام پر مبنی سیکھنا، بامعاوضہ کام، خود روزگار، اعلیٰ تعلیم، اور رضاکارانہ خدمات۔

جاب سینٹر پلس کے ذریعے خدمات تک رسائی کے لیے اپنے بچے کے لیے درکار تعاون پر غور کریں۔ مثال کے طور پر، معذوری کا روزگار کا مشیر اور کام تک رسائی کے لیے فنڈنگ۔

([ملازمت کے مراکز کا سیکشن](#) دیکھیں)

پلان ہے۔ EHC اگر آپ کے پاس

پلان کو اس وقت EHC مقامی اتھارٹی تک برقرار رکھ سکتی ہے جب تک کہ کوئی نوجوان 25 سال کا نہیں ہو جاتا۔ یہ منصوبہ ختم/بند کر دے گا اگر کوئی نوجوان اعلیٰ تعلیم، معاوضہ پر کام، یا تعلیم چھوڑ دیتا ہے۔ ([سیزننگ ای ایچ سی پی سیکشن](#) دیکھیں)

منصوبہ جاری ہے EHC جب تک مقامی اتھارٹی کو ہر سال اس کا جائزہ لینا جاری رکھنا چاہیے۔ متعلقہ خدمات کو سالانہ جائزہ کے عمل میں فعال طور پر شامل ہونا چاہیے۔

کا EHC جہاں ایک نوجوان کے پاس منصوبہ ہے اور وہ تعلیم چھوڑ دیتا ہے لیکن پھر فیصلہ کرتا ہے کہ وہ واپس آنا چاہتا ہے (اور ابھی بھی 25 سال سے کم ہے)، مقامی اتھارٹی اس بات کے EHC پر غور کرے گی کہ آیا سابقہ پلان کو بحال اور تجدید کیا جانا چاہیے۔ یہ ممکن ہے کہ نوجوان کی ضروریات کے EHC شخص کو مکمل جائزے سے گزرنا پڑے گا اگر اہم تبدیلیاں ہوئی ہیں۔

کے منصوبے (EHC) تعلیم صحت اور دیکھ بھال

سالانہ جائزے سے زیادہ سے زیادہ فائدہ اٹھانا

منصوبہ ہے، تو سال 9 کے بعد کے سالانہ جائزوں میں بالغ ہونے کی (EHC) اگر آپ کے بچے کا ایجوکیشن، ہیلتھ اینڈ کیئر تیاری پر توجہ مرکوز ہونی چاہیے۔ بالغ ہونے کی تیاری میں شامل ہیں

1. ملازمت یا دیگر بامعنی سرگرمی کے لیے تیار ہونا
2. رہنے کے لیے کہیں تلاش کرنا اور اچھی مدد حاصل کرنا
3. دوست، تعلقات اور کمیونٹی کا حصہ بننا
4. جتنا ممکن ہو صحت مند زندگی حاصل کرنا

سالانہ جائزہ اجلاسوں کی تیاری کیسے کریں۔

آپ کا بچہ اپنی تعلیم مکمل کرنے کے بعد اس بارے میں مزید سوچنا شروع کر سکتا ہے کہ وہ کیا کرنا چاہتا ہے۔ ان کا اسکول یا کالج آپ سے منتقلی کی منصوبہ بندی کے بارے میں بات کرے گا۔ وہ آپ کو کچھ معلومات دیں گے۔

سالانہ جائزہ اجلاس سے پہلے

- اسکول یا کالج کو میٹنگ سے پہلے آپ کے بچے کی رائے پوچھنی چاہیے اور اس معلومات کو شیئر کرنا چاہیے۔
- اسکول یا کالج سالانہ جائزہ اجلاس کا اہتمام کرے گا۔ اگر آپ شرکت نہیں کر سکتے تو انہیں بتائیں تاکہ ایک مختلف تاریخ کا اہتمام کیا جا سکے۔
- اسکول یا کالج متعلقہ پیشہ ور افراد سے آپ کے بچے کے بارے میں تازہ ترین معلومات میں شرکت یا بھیجنے کے لیے کہے گا۔ آپ ان سے مخصوص پیشہ ور افراد کو مدعو کرنے کے لیے کہہ سکتے ہیں اگر آپ کو لگتا ہے کہ ان کا ان پٹ مددگار ثابت ہوگا۔
- اسکول یا کالج سے بات کریں کہ آیا آپ کے بچے کے لیے میٹنگ میں شرکت کرنا مناسب ہے، اور انہیں اپنے خیالات دینے کے لیے کس مدد کی ضرورت ہوگی۔
- اگر ممکن ہو تو میٹنگ سے پہلے اپنے بچے کے ساتھ بات چیت کرنا مفید ہو سکتا ہے۔ ان سے بات کریں کہ حالات اب کیسے ہیں، آگے اور مستقبل میں کیا ہونا چاہیے۔ آپ میٹنگ میں اپنے ساتھ لے جانے کے لیے نوٹ لکھ سکتے ہیں۔ اگر آپ چاہیں تو میٹنگ سے پہلے اپنے خیالات تحریری طور پر بھی پیش کر سکتے ہیں۔
- اسکول یا کالج کو سالانہ جائزہ اجلاس سے کم از کم دو ہفتے پہلے کوئی بھی رپورٹ (بشمول والدین کی طرف سے جمع کرائی گئی رپورٹ) بھیجنی چاہیے۔ اگر ضرورت ہو تو انہیں یہ مواد مناسب شکل میں فراہم کرنا چاہیے، مثلاً بریل، بڑا پرنٹ وغیرہ۔

: سالانہ جائزہ اجلاس کے بعد

پلان میں کسی بھی تجویز کردہ تبدیلی EHC اسکول یا کالج دو ہفتوں کے اندر سب کو میٹنگ کی رپورٹ بھیجے گا۔ اس سے کا تعین ہونا چاہیے۔

کے ذریعے غور کیا (SENDSARS) سٹیٹوٹری اسیسمنٹ اینڈ ریویو سروس SEND اس رپورٹ پر مقامی اتھارٹی کی جاتا ہے۔ وہ آپ کو جائزہ اجلاس کے چار ہفتوں کے اندر جائزہ کا نتیجہ بتائیں گے۔ نتیجہ ہو سکتا ہے

- منصوبہ مناسب ہے جیسا کہ یہ ہے (کوئی تبدیلی نہیں)۔ EHC
- پلان کو اپ ڈیٹ کرنے کی ضرورت ہے۔ اس کی وجہ یہ ہو سکتی ہے کہ آپ کے بچے کی ضروریات بدل EHC گئی ہیں یا اس کی وجہ یہ ہے کہ اس کی فراہمی کو تبدیل کرنے کی ضرورت ہے۔
- پلان بند کر دیا جائے (ختم ہو جائے) کیونکہ آپ کے بچے کو اس کے فراہم کردہ ماہر معاونت کی مزید EHC (پلان بند کرنے کا سیکشن دیکھیں EHC مزید معلومات کے لیے) ضرورت نہیں ہے

اگر مقامی اتھارٹی پلان کو اپ ڈیٹ کرنے کا فیصلہ کرتی ہے، تو وہ آپ کو اور آپ کے بچے کو اپ ڈیٹس پر تبصرہ کرنے کی دعوت دے گی۔ آپ کو جواب دینے کے لیے کم از کم پندرہ دن کا وقت دیا جانا چاہیے۔ تبدیلیوں پر بات کرنے کے لیے آپ کے کسی افسر سے ملاقات کے لیے کہہ سکتے ہیں۔ SENDSARS

ٹریبونل میں اپیل کرنے کا حق ہے۔ اس SEND اگر آپ نظرثانی کے نتائج سے خوش نہیں ہیں تو آپ کو ثالثی کرنے اور بارے میں مزید معلومات مقامی پیشکش کی ویب سائٹ پر دستیاب ہے

www.sheffielddirectory.org.uk/localoffer/tell-us-what-you-think/what-if-i-disagree-with-a-decision/disagreement-resolution/

منصوبہ بند کرنا EHC

پلان کی EHC زیادہ تر نوجوان 19 سال تک اپنی تعلیم مکمل کر چکے ہوں گے اور 19 سال کے ہونے کے بعد انہیں ضرورت نہیں ہو گی۔

منصوبہ EHC 25 والے کچھ نوجوانوں کو اپنی تعلیم اور تربیت مکمل کرنے کے لیے زیادہ وقت درکار ہوگا۔ ان کا SEND پلان کو صرف اس لیے EHC سال کی عمر تک برقرار رکھا جا سکتا ہے۔ وقت کی لمبائی ہر فرد کے مطابق مختلف ہوگی۔ بند نہیں کیا جا سکتا کہ ایک نوجوان کی عمر 18 سال سے زیادہ ہے۔

منصوبہ بند کر دے گی اگر EHC ایک مقامی اتھارٹی

- ایک نوجوان اعلیٰ تعلیم (یونیورسٹی) میں جاتا ہے۔
- ایک نوجوان نے تعلیم چھوڑ دی۔ مثال کے طور پر، کیونکہ وہ بامعاوضہ ملازمت میں جا رہے ہیں، یا اس لیے کہ وہ اب رسمی تعلیم یا تربیت میں حصہ نہیں لینا چاہتے ہیں۔ تاہم، اگر 18 سال سے کم عمر کا نوجوان تعلیم، ملازمت منصوبہ عام طور پر جاری رہے گا، جس میں انہیں مزید سیکھنے میں EHC یا تربیت میں نہیں ہے، تو ان کا دوبارہ شامل کرنے پر توجہ دی جائے گی۔
- پلان میں بیان کردہ خصوصی تعلیمی فراہمی کی ضرورت نہیں ہے۔ EHC ایک نوجوان کو اب اپنے

سال یا اس سے زیادہ عمر کے نوجوان کے بارے میں یہ فیصلہ کرتے وقت، مقامی اتھارٹی کو غور کرنا ہوگا کہ آیا 19 پلان میں بیان کردہ تعلیم یا تربیت کے نتائج حاصل ہوئے ہیں۔ EHC

کا منصوبہ بند کرنا چاہتی ہے، تو اسے نوجوان اور اس کے خاندان کو بتانا چاہیے کہ وہ اس پر EHC اگر مقامی اتھارٹی غور کر رہا ہے۔ یہ انہیں اور ان کی ترتیب کو اس بارے میں اپنے خیالات پیش کرنے کا موقع فراہم کرنا چاہیے۔ یہ تحریری کے ساتھ میٹنگ میں کیا جا (SENDSARS) SEND Statutory Assessment and Review Service (SENDSARS) طور پر یا ٹریبونل میں اپیل کرنے کا حق ہے۔ مزید SEND سکتا ہے۔ اگر آپ فیصلے سے خوش نہیں ہیں تو آپ کو ثالثی کرنے اور www.sheffielddirectory.org.uk/localoffer/tell-us-what-you-think/what-i-i-disagree-with-a-decision/disagreement-resolution/ - معلومات پر دستیاب ہے

جب کوئی نوجوان اپنی تعلیم یا تربیت مکمل کرنے کے قریب ہوتا ہے، مقامی اتھارٹی کو آخری سالانہ جائزے کا استعمال کرنا چاہیے تاکہ بالغ ہونے میں آسانی سے منتقلی کے لیے درکار معاونت کی نشاندہی کی جا سکے۔ (اس گائیڈ کا باقی حصہ ملازمت کی تلاش، بالغوں کی سماجی نگہداشت کی خدمات، صحت اور رہائش کے بارے میں معلومات فراہم کرتا ہے)۔

اگر آپ کے پاس کوئی سوالات یا مسائل ہیں۔

پلان یا سالانہ جائزے کے بارے میں کوئی سوال یا مسائل ہیں، تو ان کے اسکول EHC اگر آپ کے پاس اپنے بچے کے SEND SEND STUtory Assessment and Review Service (SENDSARS) کالج یا مقامی اتھارٹی کی سے بات کریں۔

• SENDAssess&Review@sheffield.gov.uk : ای میل
• فون: 6394 273 0114

سیکشن (SENDIAS) سے بھی رابطہ کر سکتے ہیں۔ آپ انفارمیشن، ایڈوائس اینڈ سپورٹ سروس (دیکھیں)

تعلیم، روزگار اور تربیت

مضامین GCSE

مرکزی دھارے کے اسکولوں میں نوجوان لوگ عام طور پر سال 9 (عمر 13 سے 14) میں فیصلہ کرتے ہیں کہ وہ سال 10 اور 11 میں کون سے مضامین پڑھنا چاہتے ہیں (جب وہ 14 سے 16 سال کی عمر کے ہوں)۔ اگر مناسب ہو تو، یہ وہ امتحانات کے لیے لیں گے۔ GCSE مضامین ہوں گے جو وہ

کے لیے درکار سطحوں پر کام نہیں کر رہا ہے تو آپ اپنے اسکول سے دستیاب دیگر تسلیم شدہ GCSEs اگر آپ کا بچہ قابلیت کے بارے میں پوچھ سکتے ہیں۔ خصوصی اسکولوں کا نصاب ان کے شاگردوں کی ضروریات کے مطابق ہوتا ہے۔

یا پیشہ ورانہ کورسز جیسی تسلیم شدہ قابلیت حاصل GCSEs کچھ زندگی کی مہارتیں سکھانے پر توجہ دیتے ہیں۔ زیادہ تر کرنے کے کم مواقع پیش کرتے ہیں۔

امتحانات میں مدد

اور/یا اسکول کے امتحانی افسر سے بات کریں اگر آپ کو لگتا ہے کہ آپ کے بچے کو امتحانات میں اضافی مدد کی SENCO ضرورت ہوگی۔ مثال کے طور پر، اضافی وقت، ایک کمپیوٹر، یا ایک چھوٹا/انفرادی کمرہ۔ آپ کو یہ کام جلد از جلد کرنا چاہیے۔ اضافی مدد کو رسائی کے انتظامات کے نام سے جانا جاتا ہے۔

رسائی کے کچھ انتظامات کسی نوجوان کے کام کرنے کے عام طریقے کی بنیاد پر اسکول یا کالج دے سکتے ہیں۔ رسائی کے انتظامات جیسے اضافی وقت امتحانی بورڈ کے ذریعہ دیا جاتا ہے۔ طلباء کو منظور شدہ جائزوں میں مخصوص حدوں تک پہنچنا ضروری ہے جو سرکاری تشخیص کاروں کے ذریعہ مکمل کیے جاتے ہیں تاکہ انہیں دیے جائیں۔ آپ کے بچے کا اسکول یا کالج ان جائزوں کا اہتمام کر سکتا ہے۔

رسائی کے انتظامات خصوصی تعلیمی ضروریات، معذوری، یا عارضی زخموں والے طلباء کو تشخیص کے تقاضوں کو تبدیل کیے بغیر امتحانات تک رسائی کی اجازت دیتے ہیں۔ مثالی طور پر، سال 10 میں لیے گئے امتحانات/تشخیصوں کے لیے رسائی کے انتظامات پر تبادلہ خیال کیا جانا چاہیے تھا۔

رسائی کے انتظامات امتحان اور طالب علم کے لیے مناسب ہونے چاہئیں۔ مثال کے طور پر، ڈسلیکسیا کے شکار طالب علم کو تحریری امتحان کے لیے اضافی وقت درکار ہو سکتا ہے، لیکن عملی امتحان کے لیے نہیں۔

کسی بھی قسم کی رسائی کے انتظامات کو طالب علم کے کام کرنے کے معمول کے طریقے کی عکاسی کرنی چاہیے سوائے چوٹوں کے۔ مثال کے طور پر، ایک طالب علم کو صرف امتحانات میں لیپ ٹاپ استعمال کرنے کی اجازت ہوگی اگر وہ عام طور پر کلاس میں لیپ ٹاپ استعمال کریں۔ امتحان کے وقت انتظامات کو اچانک نہیں دیا جانا چاہیے۔ اگر اپنے بچے کو مزید مدد کی ضرورت ہو تو اس کے اسکول یا کالج سے بات کریں۔ مثال کے طور پر، امتحان کے دباؤ کے ساتھ

کے بعد کی تعلیم 16

نوجوانوں کو تعلیمی سال کے اختتام تک تعلیم یا تربیت جاری رکھنی چاہیے جب وہ 18 سال کے ہو جائیں۔ اس میں شامل ہو سکتے ہیں:

- اسکول، کالج یا تربیت فراہم کرنے والے میں کل وقتی مطالعہ
- ایک اپرنٹس شپ یا تعاون یافتہ انٹرنشپ
- کل وقتی کام یا رضاکارانہ خدمات (20 گھنٹے یا اس سے زیادہ) پارٹ ٹائم تسلیم شدہ مطالعہ کے ساتھ مل کر

پوسٹ 16 تعلیم فراہم کرنے والے

شیفیلڈ میں 16 کے بعد کی تعلیم فراہم کرنے والوں کی ایک حد ہے۔

مین اسٹریم کی فراہمی

شیفیلڈ کالج

، شیفیلڈ کالج ایک عمومی مزید تعلیم کا کالج ہے۔ یہ نوجوانوں کو روزگار، یونیورسٹی اور بالغ زندگی کے لیے تیار کرنے کے لیے پروگرام اور اپرنٹس شپس کی ایک وسیع رینج پیش کرتا ہے۔ شراکت داروں کے ساتھ مل کر، یہ صحیح پیکج تلاش کرے گا، خواہ سیکھنے والے کی انفرادی ضرورت ہو۔

منصوبہ ہے اور جن کی EHC شیفیلڈ کالج ان طلباء کی مدد کرتا ہے جن کے پاس اضافی ضروریات ہیں۔

کالج کے پاس طلباء کی مدد کے لیے اہل اور تجربہ کار ماہرین کی ایک وسیع ٹیم ہے:

- جسمانی رسائی
- ذاتی دیکھ بھال
- کورس کے مواد کو ڈھالنا
- ماہر آلات اور وسائل
- ماہر دفعات

- پیش کردہ کورسز کی سطح
- داخل ہونے کے مراحل
- سطح 1
- لیول 2
- سطح 3
- اے لیولز
- ٹی لیولز
- اپرنٹس شپس
- یونیورسٹی کا مطالعہ

ای میل : info@sheffcol.ac.uk

ویب سائٹ : www.sheffcol.ac.uk

یا : www.sheffcol.ac.uk/send-and-additional-support

چھٹا فارم

شیفیلڈ میں چھٹے فارم والے مرکزی دھارے کے بہت سے اسکول ہیں۔ آپ شیفیلڈ کی مقامی پیشکش کی ویب سائٹ پر تفصیلات حاصل کر سکتے ہیں۔

ویب سائٹ : www.sheffielddirectory.org.uk/localoffer/transition-into-adulthood/post-16-education-options/what-are-the-post-16-education-options/

شیف ٹریننگ سینٹر

والے نوجوانوں کے لیے ایک تربیتی مرکز SEND شیف ٹریننگ سینٹر شیفیلڈ میں ہے۔ نوجوان جو شیف ٹریننگ سنٹر میں جاتے ہیں وہ عام طور پر تعلیم، صحت اور پلان رکھتے ہیں۔ ان کے ہائی نیڈ اسٹڈی پروگرام ان کے کیپس (EHC) نگہداشت میں سائٹ پر فراہم کیے جاتے ہیں اور نوجوانوں کو ان کی ترقی کے اگلے مراحل کے لیے تیار کرتے ہیں خواہ وہ مزید مطالعہ، کام یا دیگر پیشے ہوں۔

ویب سائٹ : www.lifelonglearningandskills.org/our-facilities/training-centres/sheaf-specialist-vocational-college

ماہر کی فراہمی

ٹالبوٹ

ٹالبوٹ اسپیشلسٹ اسکول ان نوجوانوں کو تعلیم فراہم کرتا ہے جنہیں سیکھنے میں شدید اور پیچیدہ مشکلات کا سامنا ہے۔

ویب سائٹ : www.talbotlearningcommunity.org.uk

شیفیلڈ میں چھٹے فارم والے چار ماہر اسکول ہیں۔ تمام طلباء کے پاس ایک پلان ہونا EHC ضروری ہے، جیسا کہ مقامی اتھارٹی نے اتفاق کیا ہے۔

سیون ہلز

سیون ہلز اسکول ایسے نوجوانوں کے لیے تعلیم فراہم کرتے ہیں جو جسمانی معذوری یا گہری اور متعدد سیکھنے کی مشکلات کا شکار ہیں۔

ویب سائٹ : www.sevenhillslearning.co.uk

جھکا ہوا سبز

بینٹس گرین اسکول آئسٹک نوجوانوں کو مواصلات اور بات چیت کی دشواریوں کے ساتھ ماہر تعلیم فراہم کرتا ہے۔

ویب سائٹ : www.bentsgreenschool.co.uk

	<p>کین ووڈ اکیڈمی</p>	<p>کین ووڈ سینٹر ان نوجوانوں کے لیے کل وقتی تعلیم فراہم کرتا ہے جن میں اٹزم کی تشخیص یا خصائص اور اس سے منسلک سماجی، جذباتی اور ذہنی صحت کی ضروریات ہیں۔</p> <p>ویب سائٹ : www.becton.sheffield.sch.uk/page/?title=Becton+Scho&pid=97</p>
<p>قریبی مقامی حکام</p>		<p>شیفیلڈ کے قریب بہت سے اسکول اور کالج ہیں جو 16 کے بعد کی تعلیم فراہم کرتے ہیں۔ آپ مقامی پیشکش کی ویب سائٹ پر تفصیلات حاصل کر سکتے ہیں۔</p> <p>ویب سائٹ : www.sheffielddirectory.org.uk/localoffer/transition-into-adulthood/post-16-education-options/post-16-settings-in-nearby-local-authorities/</p>
<p>آزاد سپیشلسٹ کالجز</p>		<p>ملک بھر میں کئی آزاد ماہر کالج ہیں جو پیچیدہ سیکھنے کی مشکلات اور/یا، معذوری والے نوجوانوں کے لیے دن اور رہائشی تعلیمی پروگرام فراہم کرتے ہیں جنہیں بالغ ہونے کے لیے اعلیٰ سطح کی مہارت اور مدد کی ضرورت ہوتی ہے۔</p> <p>محکمہ برائے تعلیم کی ویب سائٹ میں آزاد خصوصی اسکولوں اور کالجوں کی فہرست شامل ہے، جن میں چلڈرن اینڈ فیملیز ایکٹ کے سیکشن 41 پر منظور شدہ اسکول بھی شامل ہیں۔</p> <p>ویب سائٹ : www.gov.uk/government/publications/independent-special-schools-and-colleges</p>

میں اہلیت کے لیے رہنما +16

قابلیت کی سطح

قابلیت کو 8 سطحوں میں گروپ کیا گیا ہے۔ سطح آپ کو بتاتی ہے کہ مطالعہ کتنا مشکل ہے اور داخلے کے کن تقاضوں کی توقع کی جائے۔ اگر آپ کا بچہ اچھا کام کرتا ہے، تو وہ اگلے درجے تک جا سکتا ہے۔

براہ کرم نوٹ کریں کہ داخلہ سطح کے کچھ کورسز نوجوانوں کو 'زندگی کی مہارتیں' سکھاتے ہیں۔ آپ اس بارے میں تعلیم فراہم کرنے والے سے پوچھ سکتے ہیں اور اس میں کیا مہارتیں شامل ہیں۔

آپ تعلیم فراہم کرنے والے سے مخصوص کورسز کے لیے داخلے کی ضروریات کے بارے میں پوچھ سکتے ہیں۔

مثالیں	داخل ہونے کے مراحل انٹری لیول کو انٹری لیول 1, 2 اور 3 میں تقسیم کیا گیا ہے۔ لیول سب سے مشکل ہے۔ 3	سطح 1	لیول 2	سطح 3	سطح 4-6	سطح 7-8 (پوسٹ گریجویٹ)
مثالیں	انٹری لیول ایوارڈ انٹری لیول سرٹیفکیٹ/ ڈپلومہ انٹری لیول فنکشنل سکلز	گریڈز 1-3 GCSE بی ٹی ای سی لیول 1 NVQ 1 تعاون یافتہ انٹرنشپ	گریڈز 4-9 GCSE بی ٹی ای سی پہلے NVQ2 لیول 2 CACHE انٹرمیڈیٹ اپرنٹس شپ	ایک سطح سطح AS بی ٹی ای سی نیشنل اعلیٰ درجے کی اپرنٹس شپ NVQ 3 توسیعی پروجیکٹ کی اہلیت (EPQ) لیول 3 کیمبرج ٹیکنیکل ٹی لیولز	ڈگری، فاؤنڈیشن ڈگری، ایچ این ڈی، ہائر/ڈگری اپرنٹس شپ	ماسٹر ڈگری یا ڈاکٹریٹ ڈگری (پی ایچ ڈی)
داخلہ ضروریات	کوئی مقررہ داخلے کی ضروریات نہیں ہیں۔	عام طور پر گریڈ 1-2 GCSE یا اس کے مساوی	عام طور پر گریڈ 3 یا GCSE اس کے مساوی	عام طور پر کم از GCSE کم 4-6 گریڈ 4-9 (یا مساوی)، بشمول انگریزی اور اکثر ریاضی۔ کچھ مضامین کے لیے گریڈ 5-9-6 درکار ہوتے ہیں۔	عام طور پر لیول پر قابلیت 3	

اپرنٹس شپس

اپرنٹس شپ ایک بامعاوضہ ملازمت ہے جس میں متعلقہ تربیت ہے۔ یہ نوجوانوں کو سیکھنے کے دوران کمانے کے ساتھ ساتھ قومی سطح پر تسلیم شدہ قابلیت حاصل کرنے کی اجازت دیتا ہے۔ آپ اپرنٹس شپ کے دوران کام کی مدد تک رسائی پلان کے ساتھ EHC کے لیے درخواست دے سکتے ہیں (معذوری یا صحت کی حالت والے لوگوں کے لیے فنڈنگ یا مدد)۔ یا اس کے بغیر ان تک رسائی حاصل کی جا سکتی ہے۔ ([ورک سیکشن تک رسائی دیکھیں](#))

مزید معلومات کے لیے، شیفلڈ کی مقامی پیشکش کی ویب سائٹ ملاحظہ کریں

www.sheffielddirectory.org.uk/localoffer/transition-into-adulthood/apprenticeships-traineeships-and-supported-internships/apprenticeships/

تعاون یافتہ انٹرنشپ

پلان والے نوجوان معاون انٹرنشپ میں حصہ لے سکتے ہیں جس کا مقصد انہیں ملازمت یا اپرنٹس شپ کے لیے تیار EHC کرنا ہے۔

کے ساتھ نوجوانوں کو ان کی SEND تعاون یافتہ انٹرن شپس بنیادی طور پر آجر پر مبنی اسٹڈی پروگرام ہیں۔ انہیں ضرورت کی مہارتوں سے آراستہ کر کے پائیدار، بامعاوضہ روزگار حاصل کرنے میں مدد کرنے کے لیے ڈیزائن کیا گیا ہے۔ انٹرن شپ عام طور پر ایک سال تک رہتی ہے اور اس میں کم از کم چھ ماہ کی بلا معاوضہ کام کی جگہیں شامل ہوتی ہیں۔ جہاں بھی ممکن ہو، وہ پروگرام کے اختتام پر نوجوانوں کی بامعاوضہ ملازمت میں جانے میں مدد کرتے ہیں۔

مزید معلومات کے لیے، شیفلڈ کی مقامی پیشکش کی ویب سائٹ ملاحظہ کریں

www.sheffielddirectory.org.uk/localoffer/transition-into-adulthood/apprenticeships-traineeships-and-supported-internships/supported-internships/

کالج میں نہ ہونے پر کرنے کی چیزیں

اگر آپ کا بچہ سال 11 کے بعد کالج جا رہا ہے، تو ہو سکتا ہے کہ اس کا کورس پورے پانچ دن پر محیط نہ ہو۔ دوسرے دنوں میں گزارے گئے وقت میں شامل ہو سکتے ہیں

- خود مطالعہ
- رضاکارانہ
- کام کا تجربہ

جیسا کہ آپ کا بچہ بالغ ہونے کی تیاری کر رہا ہے، یہ ایک اچھا خیال ہوگا کہ رضاکارانہ یا کام کے تجربے کی جگہوں کے بارے میں سوچنا شروع کریں جن تک وہ 16 سال سے رسائی حاصل کر سکے گا اور کس مدد کی ضرورت ہو سکتی ہے۔ ان کی دلچسپی کے بارے میں سوچتے ہوئے، یہ دیکھنے کے لیے کہ آیا کوئی مواقع موجود ہیں، مقامی تنظیموں اور کاروباری اداروں سے رابطہ کرنا مددگار ثابت ہو سکتا ہے۔

کے ساتھ بچوں اور نوجوانوں کے لیے سرگرمیوں SEND اس گائیڈ میں مواقع کے بارے میں معلومات موجود ہیں۔ آپ کھیلوں، اور باہر کی تعلیم کے لیے کرنے کی چیزوں کے بارے میں تفصیلات کے لیے شیفلڈ کی مقامی پیشکش کی ویب [بھی ملاحظہ کر سکتے ہیں](#)۔ دیگر مواقع کے لیے براہ کرم www.sheffielddirectory.org.uk/localoffer سائٹ www.employmentisforeveryone.org.uk ایمپلائمنٹ سب کے لیے ویب سائٹ بھی دیکھیں۔

منصوبہ ہے اور اس کے کالج میں غیر زیر نگرانی سیکھنے کے قابل ہونے کا امکان نہیں ہے EHC اگر آپ کے بچے کا اور/یا آپ کو لگتا ہے کہ اسے خود چھوڑنا غیر محفوظ ہے، تو مقامی اتھارٹی اس بات کا جائزہ لے سکتی ہے کہ آیا وہ سماجی نگہداشت کے اہل ہیں، اور اگر تو، وہ کس سپورٹ سے فائدہ اٹھا سکتے ہیں۔ اس میں ان کے لیے دن کی سرگرمیوں اور مواقع تک رسائی حاصل کرنے کے لیے بہت سے اختیارات شامل ہو سکتے ہیں جو ان کی دلچسپی اور ان کی ترقی میں معاونت کرتے ہیں۔ برائے مہربانی [سوشل کیئر سیکشن کے بارے میں معلومات](#) دیکھیں۔

یونیورسٹی اور اعلیٰ تعلیم

کے EHC یونیورسٹی میں یا مزید تعلیمی کالج میں ڈگری (لیول 4 قابلیت) کے لیے تعلیم حاصل کرنے والے نوجوان منصوبوں کے حقدار نہیں ہیں۔ اس کی وجہ یہ ہے کہ اعلیٰ تعلیم کے لیے معاونت کا الگ نظام موجود ہے۔ آپ کو اس بارے میں اپنی یونیورسٹی یا کالج سے بات کرنی چاہیے۔

شامل ہیں۔ یہ ناقابل واپسی گرانٹس ہیں جو معذور طلباء کے اضافی اخراجات (DSAs) معاونت میں معذور طلباء کے الاؤنسز: کئی طرح کے تعاون کو فنڈ دیتے ہیں بشمول DSAs میں مدد کے لیے ہیں۔

- ماہر سامان
- سفر
- DSA، غیر طبی مددگار (مثلاً اشاروں کی زبان کے ترجمان، نوٹ لینے والے، سرپرست) مزید معلومات کے لیے www.yourdsa.com فنانس گائیڈ دیکھیں

کیریئر کا مشورہ

شیفیلڈ سٹی کونسل کمیونٹی یوتھ سروسز کے پاس ایک معلوماتی مشورے اور رہنمائی ٹیم ہے جو نوجوانوں کے لیے کیریئر کے مشورے فراہم کرتی ہے۔

اس ٹیم کے ایک حصے کے طور پر، ایسے مشیر ہیں جو شیفیلڈ کے سیکنڈری خصوصی اسکولوں سے منسلک ہیں۔ وہ ان پلان ہے۔ EHC تک Y14 سے Y9 نوجوانوں کے لیے کیریئر کی رہنمائی کرتے ہیں جن کے پاس

اسکولوں کے مشیران سے منسلک ہیں

- جھکا سبز
- ٹالبوٹ
- سیون ہلز
- بولگیٹ میڈوز
- بیربیٹیج پارک

مشیروں کے پاس ایک وقت مختص ہوتا ہے جو وہ ہر اسکول میں فراہم کر سکتے ہیں، اور وہ تعلیمی سال کے لیے ترسیل پر اتفاق کرنے کے لیے اسکول کے ساتھ مل کر کام کریں گے۔

اسکولوں کی پیشکش میں شامل ہو سکتے ہیں

- پلان کی سالانہ جائزہ میٹنگز میں ذاتی کیریئر گائیڈنس کی حاضری اور ان پٹ EHC تک Y14 سے Y9
- انفرادی نوجوانوں کے ساتھ ذاتی کیریئر رہنمائی انٹرویوز
- کے بعد/والدین کی تقریبات میں حاضری 16
- گروپ کا کام
- ڈراپ ان

مرکزی دھارے کے اسکولوں کا فرض ہے کہ وہ اپنے کیریئر سے متعلق مشورے فراہم کریں۔ مزید معلومات کے لیے براہ کرم اپنے بچے کے اسکول یا کالج سے بات کریں۔

کیریئر ایڈوائس پوسٹ-16

(معلومات، مشورہ اور رہنمائی) ٹیم 16 - 19 سال کی عمر کے کسی بھی IAG شیفیلڈ سٹی کونسل کمیونٹی یوتھ سروسز کا منصوبہ EHC، نوجوان کو کیریئر کی معلومات، مشورہ اور رہنمائی بھی دے سکتی ہے جس نے اسکول چھوڑ دیا ہے (NEET) ہے، یا تعلیم، ملازمت میں نہیں ہے۔ یا ٹریننگ

میں اسٹریٹ اسکولوں اور کالجوں کا فرض ہے کہ وہ کیریئر کے مشورے فراہم کریں، بشمول پوسٹ 16 کے طلباء کے لیے۔ مزید معلومات کے لیے براہ کرم اپنے بچے کے اسکول یا کالج سے بات کریں۔

رابطہ کریں : CYS_IAG@sheffield.gov.uk

روزگار

کام کا تجربہ حاصل کرنا اور ملازمت کی صلاحیتوں کو فروغ دینا بہت ضروری ہے۔ اس سے آجروں کو ان مہارتوں کو پہچاننے میں بھی مدد مل سکتی ہے جو نوجوان اپنی تنظیم میں لا سکتے ہیں۔

آجروں سے ملاقات

اسکولوں اور کالجوں کا فرض ہے کہ وہ اس بات کو یقینی بنائیں کہ تمام نوجوانوں کو تعلیم کے دوران اپنے آجروں سے ملنے کے مواقع میسر ہوں۔ یہ ایک پہلو ہے جس کا معائنہ آفسٹڈ نے کیا ہے۔ یہ اسکول یا کالج میں طلباء سے ان کے کام کے بارے میں بات کرنے، کسی پروجیکٹ میں مدد کرنے، طالب علموں کو فرضی انٹرویو کے مواقع دینے یا کسی نوجوان کی سرپرستی کرنے کے لیے آجر ہو سکتا ہے۔ بہت سے اسکولوں میں کیریئر میلے ہوتے ہیں جہاں طلباء کو ایک دن میں بہت سے آجروں سے بات کرنے کا موقع ملتا ہے۔

کام کی جگہ کے تجربات

نوجوانوں کو ان کے تعلیم کے دوران کام کی جگہ پر کچھ تجربہ کرنے کا موقع بھی فراہم کیا جانا چاہیے۔ یہ ایک دن میں سے لے کر کئی ہفتوں تک کچھ بھی ہو سکتا ہے، جو ایک مدت کے دوران کئی ہفتوں تک پھیلا ہوا ہے۔ اسکولوں اور 1/2 کالجوں کی ذمہ داری ہے کہ وہ طلباء کو اس قسم کے تجربات کی تیاری میں مدد کریں۔

رضاکارانہ

رضاکارانہ طور پر نوجوانوں کو ایسی مہارتیں پیدا کرنے میں بھی مدد مل سکتی ہے جو مستقبل میں ملازمت میں ان کی مدد کرے گی۔ ڈیوک آف ایڈنبرا ایوارڈ یا نیشنل سٹیزن شپ سروس جیسے رسمی پروگرام ہیں جن میں اسکول اور کالج شامل ہوں گے۔ آپ اپنے بچے کو کسی ایسے علاقے میں اسکول یا کالج سے باہر رضاکارانہ کام کرنے میں بھی مدد کر سکتے ہیں جس میں وہ دلچسپی رکھتے ہیں۔

معاون ملازمت

سپورٹڈ ایمپلائمنٹ کا استعمال اہم معذوری والے لوگوں کو بامعاوضہ کام کی طرف اور آگے بڑھنے کے لیے کامیابی کے ساتھ کیا گیا ہے۔

ملاحظہ کریں۔ (BASE) مزید معلومات کے لیے، برٹش ایسوسی ایشن فار سپورٹڈ ایمپلائمنٹ

www.base-uk.org/information-jobseekers: ویب سائٹ

مقامی تنظیموں اور خدمات کی فہرست کے لیے جو روزگار کے بارے میں معلومات، مشورہ اور مدد فراہم کر سکتی ہیں، www.disabilitysheffield.org.uk/employment-support/: ڈس ایبلٹی شیفلڈ کی ویب سائٹ ملاحظہ کریں

شیفلڈ سپورٹڈ ایمپلائمنٹ

اس پروگرام کا مقصد سیکھنے کی معذوری اور/یا آئزم کے شکار لوگوں کی بامعاوضہ ملازمت میں مدد کرنا ہے۔ روزگار کی تلاش اور اسے برقرار رکھنے میں مدد فراہم کی جائے گی۔ ملازمت کے کوچ سے تعاون حاصل کیا جاسکتا ہے۔

داخلے کی ہدایات

- کو بھیج دیا گیا ہے۔ DWP اہلیت کا چیک
- حصہ لینے والے فرد کو کل وقتی تعلیم میں یا کسی دوسرے فنڈڈ پروگرام میں ملازم نہیں ہونا چاہیے۔
- حصہ لینے کے لیے کم از کم عمر 18 سال ہے۔
- یہ پروگرام مارچ 2025 تک چلتا ہے۔

chance@sheffield.gov.uk : ای میل کے ذریعے مزید معلومات حاصل کریں

ملازمت کے مراکز

کے ذریعے نوجوانوں کی مدد کر سکتے ہیں SEND جاب سینٹرز

- نوکری تلاش کرو
- معذوری کے لیے دوستانہ آجروں کے بارے میں معلومات حاصل کریں۔
- دستیاب دیگر تعاون پر تبادلہ خیال کریں۔

اگر مناسب ہو تو وہ نوجوان کو معذوری کے ماہر مشیر یا ماہر کام کے ماہر نفسیات کے پاس بھیج سکتے ہیں۔ وہ اپنی مہارتوں اور تجربے اور کس قسم کے کرداروں میں دلچسپی رکھتے ہیں اس کا 'روزگار کا جائزہ' بھی لے سکتے ہیں۔

موقع شیفلڈ

مواقع شیفلڈ شیفلڈ سٹی کونسل کا حصہ ہے۔ یہ روزگار اور مہارت کے پروگرام فراہم کرتا ہے۔ یہ رکاوٹوں کا سامنا کرنے والے لوگوں کی مدد کے لیے بنائے گئے ہیں۔ اس میں وہ افراد شامل ہو سکتے ہیں جو اپنا روزگار کا سفر شروع کرنا چاہتے ہیں لیکن یہ نہیں جانتے کہ کس طرح معذوری، جسمانی یا ذہنی صحت کے مسائل، مجرمانہ ریکارڈ، مہارت کی کمی اور کام کے تجربے کی کمی۔

www.sheffield.gov.uk/business/employment-skills : ویب سائٹ

کامیابی کے پروگرام کے راستے

یہ پروگرام آٹزم سپیکٹرم کنڈیشنز والے بالغوں کے لیے ہے، جو شیفلڈ میں رہتے ہیں، 18+ سال کی عمر کے ہیں اور بے روزگار یا بامعاوضہ کام پر نہیں ہیں۔

ماہر روزگار کوچ اس میں مدد کر سکتے ہیں:

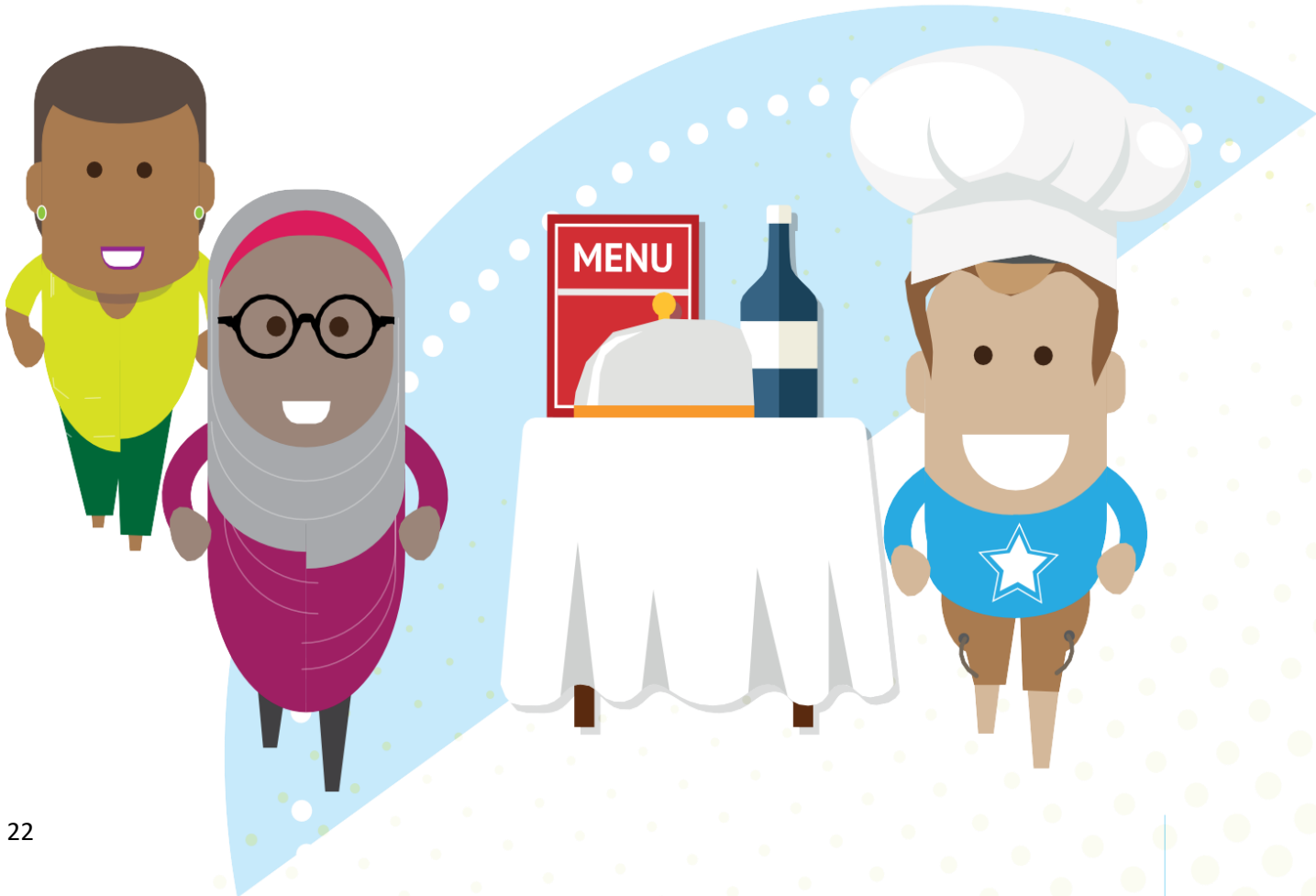
- اعتماد کی تعمیر
- تربیت کی تلاش
- سی وی تحریر
- ملازمت کی تلاش
- انٹرویو کے لئے تیاری
- کام میں آباد ہونا

www.autismplus.co.uk/employment-support/pathways/sheffield : مزید جانیں

یوتھ حبس

نے "یوتھ ببس" کا آغاز کیا ہے۔ انہوں نے شیفلڈ سٹی کونسل کے ساتھ مل کر یہ کام کیا (DWP) محکمہ برائے کام اور پنشن ہے۔ یوتھ ہب شہر بھر میں مختلف تنظیموں کے ساتھ واقع ہیں۔

یہ تنظیمیں دیگر خدمات کے ساتھ مل کر کام کرتی ہیں۔ وہ کمیونٹی میں نوجوانوں کی مدد کے لیے بہت سی خدمات پیش کے ساتھ نوجوانوں کے لیے ایک ماہر نوجوانوں کا مرکز SEND کرتے ہیں۔ ہر یوتھ ہب میں پیش کردہ تعاون مختلف ہوگا۔ ہے۔



کام تک رسائی

کام تک رسائی ایک سرکاری گرانٹ اسکیم ہے جس کا مقصد معذور افراد کو کام کرنے یا اس میں رہنے میں مدد فراہم کرنا ہے۔ وسیع پیمانے پر مداخلتوں کے لیے گرانٹس دی جا سکتی ہیں جو کام کی راہ میں حائل رکاوٹوں کو توڑنے میں مدد کرتی ہیں۔

اسکیم کے لیے اہل ہونے کے لیے، نوجوانوں کی عمر 16 سال یا اس سے زیادہ ہونی چاہیے اور ان کی معذوری یا صحت کی حالت (جسمانی یا ذہنی) ہے جس کی وجہ سے ان کے لیے اپنے کام کے کچھ حصوں کو کرنا یا کام پر جانے اور سفر کرنا مشکل ہو جاتا ہے۔ انہیں ملازمت یا خود ملازمت بھی ہونا چاہیے، نوکری کی پیشکش موصول ہوئی ہو یا اپرنٹس شپ پر ہوں، معاون انٹرنشپ، کام کی آزمائش یا کام کا تجربہ۔ ملازمت کے انٹرویو کے لیے بھی سپورٹ دستیاب ہے۔

نوجوانوں کو کتنی رقم ملتی ہے اس کا انحصار ان کے حالات پر ہوتا ہے۔ اسے واپس ادا کرنے کی ضرورت نہیں ہے اور اس سے ان کے دیگر فوائد متاثر نہیں ہوں گے۔

رابطہ: 7479 121 0800

ملاحظہ کریں۔ www.gov.uk/access-to-work/overview یا

روزگار سب کے لیے ہے۔

روزگار ہر ایک کے لیے ہے ایک سماجی تحریک ہے جس کا مقصد آٹسٹک لوگوں اور سیکھنے کی معذوری والے لوگوں کے لیے روزگار کے مواقع کو بہتر بنانا ہے۔

ویب سائٹ: www.employmentisforeveryone.org.uk

ماہر یوتھ کلب

کے ساتھ خاص طور پر نوجوانوں (SEND -13) ہو سکتا ہے آپ کا بچہ یوتھ کلب میں شامل ہونا چاہے۔ کمیونٹی یوتھ سروسز (سال) کے لیے دو یوتھ کلب فراہم کرتی ہے۔ یوتھ سروسز پیشہ ور نوجوان کارکنوں کے ساتھ محفوظ اور تخلیقی سہولت 25 فراہم کرتی ہیں۔

- پیر کی شام - Leo's SEN کلب (Norfolk Park)
- منگل کی شام - S Club 5 SEN (Longley Lane)

پر ای میل کریں۔ مزید معلومات کے لیے young.services@sheffield.gov.uk براہ کرم

مقامی پیشکش پر تفریحی مواقع کے بارے میں بہت سی معلومات موجود ہیں

www.sheffielddirectory.org.uk/localoffer/things-to-do/

شارٹ بریکس سیکشن دیکھیں -

یونیورسل کلب

یونیورسل کلب ایک گروپ یا منظم سرگرمی ہے جو تمام بچوں اور نوجوانوں کے لیے دستیاب ہے۔

اگر کوئی کلب ہے جس میں آپ کا بچہ دلچسپی رکھتا ہے، تو براہ کرم اس میں شرکت کے بارے میں بات کریں۔ اگر آپ یا آپ کا بچہ محسوس کرتا ہے کہ انہیں شرکت کرنے کے لیے اضافی مدد کی ضرورت ہوگی (مثلاً، عملے کے لیے تربیت یا مدد کرنے کے قابل ہو سکتا ہے۔ SNIPS عملے کے کسی اضافی رکن کی مدد کے لیے)، تو

کا مطلب ہے سپیشل نیڈس انکلوزن پلے کیئر سروس۔ یہ کونسل کی طرف سے چلائی جانے والی سروس ہے جو 5- SNIPS سال کی عمر کے بچوں اور نوجوانوں کو اپنے والدین کی دیکھ بھال سے وقفہ دینے کے لیے مختصر وقفے کی 18 سرگرمیوں تک رسائی حاصل کرنے میں مدد کرتی ہے۔

سے تعاون کے لیے درخواست دینے کے لیے SNIPS

- کے پاس SNIPS اگر آپ کے بچے کا پہلے سے سوشل ورکر ہے، تو براہ کرم اس سے کہیں کہ وہ آپ کو بھیجیں۔

- اگر آپ کے بچے کے پاس کوئی سماجی کارکن نہیں ہے، تو براہ کرم بچوں کی معذوری کی ٹیم سے 273 0114 ٹیم کے رکن کی درخواست کریں۔ SNIPS پر رابطہ کریں اور 5368

سے اتفاق ہو تو آپ مختصر وقفے کے کلب تک بھی رسائی حاصل کر سکتے ہیں۔ یہ یا تو اسکول کی چھٹیوں SNIPS اگر کے دوران، فی ہفتہ 5 گھنٹے تک کا ایک سیشن ہوگا۔

یا

ٹرم ٹائم کے دوران 5 گھنٹے تک کے متبادل ہفتہ کے سیشن یا

ٹرم ٹائم کے دوران فی ہفتہ اسکول کے بعد ایک سیشن

ٹیم کا ایک رکن آپ کے بچے اور آپ سے ان کی دلچسپیوں اور مدد کی ضروریات کے بارے میں جاننے کے لیے SNIPS ملے گا۔ وہ ایک پروفائل بنائیں گے اور ایک تشخیص مکمل کریں گے جو آپ کے بچے کی ضروریات کو پورا کرنے میں ان کی مدد کے لیے کلب کو فراہم کیا جائے گا۔

معذور بچوں اور نوجوانوں کے لیے خصوصی کلب

خصوصی کلب صرف معذور بچوں اور نوجوانوں کے لیے ہیں۔ یہ کلب شیفلڈ سٹی کونسل کی طرف سے کمیشن کیے گئے سے ریفرل کے ذریعے ان تک رسائی حاصل کی جا سکتی ہے (درخواست دینے کے طریقہ کے SNIPS ہیں اور صرف بارے میں معلومات کے لیے اوپر دیکھیں)۔

ان کلبوں کے پاس ہے

- تربیت یافتہ عملہ
- مرضی کے مطابق احاطے
- بچوں اور نوجوانوں کی ضروریات، صلاحیتوں اور دلچسپیوں کے مطابق سرگرمیاں

کون شرکت کر سکتا ہے؟

معذوری والے بچے اور نوجوان جنہیں اعلیٰ سطح کی مدد کی ضرورت ہوتی ہے اور ان کی عمریں 5-17 سال کے درمیان (جیسا کہ اوپر) کے ذریعے شرکت کے لیے درخواست دے سکتے ہیں۔ SNIPS ہیں۔ آپ



لازمی اسکول کی عمر (16 سال) سے زیادہ اسکول/کالج کے لیے سفری معاونت خودکار استحقاق نہیں ہے۔ اگر آپ کے بچے کو اب بھی سفری مدد کی ضرورت ہے، تو آپ کو ہر سال دوبارہ درخواست دینے کی ضرورت ہے۔ اس کی وجہ یہ ہے کہ حالات اور ضروریات بدل سکتی ہیں۔ اگر آپ کا بچہ پہلے ہی ٹرانسپورٹ حاصل کر رہا ہے اور سال 12 میں منتقل ہو رہا ہے، تو آپ کو ایک ٹرانزیشن پیک خود بخود بھیجا جائے گا۔

اگر آپ کے بچے کو فی الحال ٹرانسپورٹ نہیں ملتی ہے اور وہ 13 یا 14 سال میں جا رہا ہے، تو آپ ٹریول اسمنٹ اینڈ ٹریننگ ٹیم سے رابطہ کر کے درخواست دے سکتے ہیں۔

فون: 3542 205 0114

ویب سائٹ: www.sheffield.gov.uk/disability-mental-health/transport-for-children-with-special-educational-needs

کے بعد کی تعلیم میں سفری تعاون حاصل کرنے والے نوجوانوں کے لیے سالانہ £540 کا خاندانی تعاون ہے۔ یہ رقم 16 ہفتے میں 5 دن اسکول/کالج جانے والے نوجوان پر مبنی ہے، اس لیے ان کے جانے والے دنوں کی تعداد کے لحاظ سے اسے کم کیا جا سکتا ہے۔

آپ کا بچہ اس لاگت میں مدد کے لیے 16 - 19 برسری حاصل کر سکتا ہے۔ آپ کا اسکول، کالج یا تربیت فراہم کرنے والا آپ کو متعلقہ فارم مکمل کرنے کے لیے دے سکتا ہے۔ سفری معاونت کام کے تجربات، طبی ملاقاتوں، یا سائٹ سے دور دوروں کے لیے فراہم نہیں کی جاتی ہے۔ اس کی ذمہ داری والدین/نگہداشت کرنے والوں، اسکول یا کالج کے ساتھ مناسب ہو گی۔

آزاد سفر کی تربیت

جیسے جیسے نوجوان بالغ ہونے کی تیاری کرتے ہیں، یہ ضروری ہے کہ انہیں وہ ہنر فراہم کریں جن کے قابل ہونے کے لیے انہیں ضرورت ہے

- خود اعتمادی کو فروغ دینا
- ان کی مقامی کمیونٹی کا حصہ بنیں۔
- تعلیمی اور سماجی مواقع تک رسائی
- ساتھیوں کے ساتھ سفر کریں

آزاد سفر کی تربیت 10 سے 25 سال کی عمر کے نوجوانوں کے لیے ہے جو کمزور ہو سکتے ہیں یا اس سروس سے کے منصوبے والے بچے اور نوجوان شامل ہیں۔ یہ سروس مفت ہے۔ پیش کردہ معاونت EHC مستفید ہو سکتے ہیں۔ اس میں نوجوان فرد کی تعلیم کے مقام تک اور اس سے آنے والا ایک درزی کا بنایا ہوا سفری منصوبہ ہے، جس میں فرد کی ضروریات کی بنیاد پر ون ٹو ون ٹریول ٹرینر ہوتا ہے۔

تربیت نوجوانوں کو محفوظ طریقے سے سفر کرنے کا اعتماد دیتی ہے اور اس طرح کے مسائل کا احاطہ کرتی ہے

- سڑک پر احتیاط کرنا
- ذاتی حفاظت
- پبلک ٹرانسپورٹ کا استعمال کرتے ہوئے

نوجوانوں کو مدد فراہم کی جاتی ہے۔ وہ اپنے سفر میں ساتھ رہنے سے دور سے ٹرینر کے زیر سایہ ہونے تک ترقی کرتے ہیں۔

ٹریول اسمنٹ اینڈ ٹریننگ ٹیم سے مزید معلومات حاصل کریں۔

فون: 3542 205 0114

ای میل: indetravel@sheffield.gov.uk

ویب سائٹ: www.tinyurl.com/SEN-Transport



دیگر ٹریول سپورٹ اور مفید ایپس

اگر آپ کا بچہ 18 سال یا اس سے زیادہ عمر کا ہے، اور کالج یا یونیورسٹی کا طالب علم ہے، تو بس اور ٹرام کے لیے طالب علم کے ٹکٹ اور پاس کی ایک رینج موجود ہے جو ان کے لیے صحیح ہو سکتی ہے

ٹکٹس www.travelsouthyorkshire.com/en-gb/ticketsandpasses/student

معذور افراد کے ریل کارڈ کے ساتھ، نوجوان پورے برطانیہ میں سفر کرنے کے لیے ریل کے کرایوں میں 1/3 کی چھوٹ حاصل کر سکتے ہیں www.disabledpersons-railcard.co.uk

اگر آپ کے بچے کو کچھ معذوریاں ہیں، تو وہ معذور افراد کے سفری پاس کے لیے درخواست دے سکتے ہیں۔ اگر وہ کی وصولی میں ہیں، تو ایک ساتھی دیکھ بھال کرنے والا مفت سفر کر سکتا ہے۔ مزید DLA یا PIP اعلیٰ درجے کی معلومات کے لیے براہ کرم یہ لنکس دیکھیں

www.sheffield.gov.uk/disability-mental-health/apply-for-disabled-persons-travel-

[pass](#)

www.travelsouthyorkshire.com/en-gb/ticketsandpasses/disabled-pass

اسے پبلک ٹرانسپورٹ نیویگیشن، نقشے، نظام الاوقات، حقیقی وقت کی آمد اور مزید کے لیے استعمال کریں
www.moovitapp.com/yorkshire-2109/poi/en-gb

پہلی بس ایپ

یہ ایپ نوجوانوں کے بس کے سفر میں ٹکٹیں ذخیرہ کرنے سے لے کر ان کے فون پر بس کو ٹریک کرنے تک مدد دے
سکتی ہے: www.firstbus.co.uk/first-bus-app

معذوری کے الرٹ کارڈز

ساؤتھ یارکشائر پولیس کے پاس الرٹ کارڈز کا ایک سیٹ ہے تاکہ ان کے افسران اور دیگر ہنگامی خدمات کے کارکنوں کو
ان لوگوں کے ساتھ مؤثر طریقے سے بات چیت کرنے میں مدد ملے جو آٹسٹک ہیں یا جنہیں سیکھنے کی معذوری یا دماغی
صحت کا مسئلہ ہے۔ مزید معلومات اور درخواست فارم ڈاؤن لوڈ کرنے کے لیے، براہ کرم دیکھیں
www.southyorkshire.police.uk/sign-up/autism-alert-learning-disability-alert-or-mental-health-alert-card

محفوظ مقامات

ایک مقامی اسکیم ہے جس کا مقصد ان بالغوں کی مدد کرنا ہے جو شیفلڈ کے باہر اور قریب ہونے پر Safe Places
کمزور محسوس کر سکتے ہیں۔ اگر کسی کو مدد کی ضرورت ہو، مثال کے طور پر اگر وہ گم ہو، بیمار ہو یا خوفزدہ ہو، تو
وہ مدد حاصل کرنے کے لیے قریبی محفوظ جگہ میں داخل ہو سکتا ہے۔

آپ ان کی کھڑکیوں میں "محفوظ مقامات" کے اسٹیکر کے ذریعے شرکت کرنے والے مقامات کی شناخت کر سکتے ہیں۔ ایک
ایپ بھی ہے جسے آواز سے چالو کیا جا سکتا ہے اور جو آپ کو قریبی کھلی محفوظ جگہ پر لے جائے گی۔ Safe Places
مزید معلومات کے لیے، براہ کرم دیکھیں www.safeplaces.org.uk/member-schemes/sheffield

سماجی نگہداشت ان بچوں، نوجوانوں اور بالغوں کے لیے عملی مدد فراہم کرتی ہے جنہیں اضافی مدد کی ضرورت ہوتی ہے۔ اہلیت کا معیار یہ فیصلہ کرنے کے لیے استعمال کیا جاتا ہے کہ اس کے لیے کون اہل ہے۔

آپ اس پر مزید جان سکتے ہیں

www.sheffield.gov.uk/social-care/children-social-care •

www.sheffield.gov.uk/social-care/getting-long-term-care-support •

سماجی نگہداشت سے تعاون کی درخواست کرنے کے لیے برائے مہربانی شیفلڈ سٹی کونسل سے رابطہ کریں

- اگر آپ کا بچہ 0-17 ہے تو براہ کرم کال کریں - **4855 273 0114**
- اگر آپ کا بچہ 18 سال یا اس سے زیادہ ہے تو براہ کرم کال کریں - **4908 273 0114**

بچوں سے بالغوں کی سماجی نگہداشت کی خدمات میں منتقل ہونا

شیفلڈ سٹی کونسل کے پاس ایسے نوجوانوں کی مدد کے لیے سماجی نگہداشت کی منتقلی کی خدمت ہے جو بچوں کی سماجی نگہداشت کی خدمات میں منتقل ہونے سے معذور ہیں۔

یہ خدمت ایک نوجوان فرد کی ایک نوجوان بالغ کے طور پر سماجی نگہداشت کی مدد کی ضرورت کا اندازہ فراہم کرتی ہے۔ اسے بعض اوقات سماجی نگہداشت کی تشخیص، کینئر ایکٹ کی تشخیص، یا منتقلی کی تشخیص کہا جاتا ہے۔

یہ خدمت ان نوجوانوں کی بھی مدد کرتی ہے جو بالغ سماجی نگہداشت سے مدد کے اہل ہیں یہ منصوبہ بندی کرنے میں کہ انہیں کس مدد کی ضرورت ہے۔ شیفلڈ میں اسے دیکھ بھال اور معاونت کا منصوبہ کہا جاتا ہے۔ نوجوانوں کو 14 سال کی عمر سے ٹرانزیشن سروس میں بھیجا جا سکتا ہے، جب معلومات، مشورہ اور رہنمائی پیش کی جائے گی۔

بالغوں کی سماجی نگہداشت کا جائزہ نوجوان فرد یا اس کے والدین/نگہداشت کرنے والے کے لیے صحیح وقت پر فراہم کیا جائے گا اور ایسے موقع پر جو نوجوان کی زندگی میں دیگر تبدیلیوں کے لیے معنی خیز ہو۔ کوئی مقررہ عمر نہیں ہے جب نوجوان اس مقام تک پہنچتے ہیں - ہر نوجوان اور ان کا خاندان مختلف ہوتا ہے، اور بالغ سماجی نگہداشت کی تشخیص اس وقت کی جائے گی جب یہ ان کے لیے موزوں ترین ہو گا۔

مثال کے طور پر، اگر کوئی نوجوان بچوں کی سماجی نگہداشت کی خدمات سے تعاون حاصل کر رہا ہے اور اسے 18 سال کے ہونے پر جاری رکھنے کی ضرورت ہے، تو ٹرانزیشن سروس بالغوں کی سماجی نگہداشت کی خدمات کو نوجوان شخص کے سنبھالنے کے لیے کافی وقت میں ایک تشخیص اور معاون منصوبہ فراہم کرے گی۔ 18 سال کی ہو جاتی ہے۔

ایک اور نوجوان کو سماجی نگہداشت کی مدد کی ضرورت نہیں ہوسکتی ہے جب وہ خصوصی اسکول میں جاتے رہتے ہیں لیکن جب وہ 19 سال کی عمر میں اسکول چھوڑ دیتے ہیں تو اس کی ضرورت پڑسکتی ہے۔

اگر کسی نوجوان کو تشخیص میں حصہ لینے کے لیے مدد کی ضرورت ہو، تو ان کا سماجی نگہداشت کا کارکن اس بات پر غور کر سکتا ہے کہ اور کون ان کی مدد کر سکتا ہے یا، اگر مناسب ہو تو، ایک آزاد وکالت کی خدمت سے رابطہ کر سکتا ہے۔

والدین اور نگہداشت کرنے والے 18 سال تک کے نوجوانوں کے لیے تشخیص کے عمل میں شامل ہوتے ہیں اور جب نوجوان کی عمر 18 سال سے زیادہ ہوتی ہے، والدین اور دیکھ بھال کرنے والے اس میں شامل ہوتے ہیں اگر نوجوان یہی چاہتا ہے۔

ٹرانزیشن سروس کی لچک کا مطلب یہ ہے کہ بالغوں کی سماجی نگہداشت کی معاونت کے موجود ہونے اور اچھی طرح سے کام کرنے کے بعد نوجوان اپنی مستقبل کی بالغ سماجی نگہداشت کی ٹیم میں جائیں گے۔ کچھ نوجوانوں کے لیے، یہ 18 سال کی عمر کے اس پاس ہو سکتا ہے، جبکہ دوسروں کے لیے، یہ 25 سال کی عمر تک ہو سکتا ہے۔

سماجی نگہداشت کی منتقلی کی خدمت ایک نوجوان اور ان کے والدین کے ساتھ ساتھ متعلقہ صحت، سماجی نگہداشت اور تعلیمی ایجنسیوں کے ساتھ کام کرے گی۔ اس میں کسی نوجوان کا اسکول یا کالج، ان کا جی پی یا ماہر صحت کارکنان یا موجودہ معاونت فراہم کرنے والے شامل ہو سکتے ہیں۔

منتقلی کا ایک اچھا منصوبہ بنانے میں مدد کے لیے ٹیم دیگر ایجنسیوں کے ساتھ مل کر کام کرتی ہے۔ جہاں مناسب ہو وہ کے سالانہ جائزہ اجلاسوں میں شرکت کر سکتے ہیں۔ EHCP

والدین کے لیے یہ جاننا ضروری ہے کہ سوشل کیئر ٹرانزیشن سروس میں کوئی خودکار ریفرل نہیں ہے، چاہے کوئی نوجوان بچوں کی سماجی نگہداشت سے واقف ہو۔ اگر کسی نوجوان کو بچوں کی خدمات سے سماجی نگہداشت کی مدد ملتی ہے، تو یہ مدد اس کے 18 سال کے ہونے پر ختم ہو جائے گی۔

ٹرانزیشن سروس کا حوالہ نوجوان فرد، ان کے والدین، مختص بچوں کے سماجی نگہداشت کے کارکن، تعلیم فراہم کرنے والے یا دیگر صحت یا سماجی نگہداشت کے پیشہ ور افراد کے ذریعے دیا جا سکتا ہے۔ نوجوان کی رضامندی ضروری ہے۔ اگر نوجوان بالغ سماجی نگہداشت کی مدد سے مدد حاصل کرنے کے بارے میں معلومات کو سمجھنے سے قاصر ہے، تو حوالہ دینے والا اپنا حوالہ دیتے وقت اس کی وضاحت کر سکتا ہے۔

ٹرانزیشن سروس سے رجوع کرنے کا طریقہ

سروس فی الحال ایک سادہ آن لائن ریفرل روٹ بنا رہی ہے۔ جب تک یہ دستیاب نہ ہو، حوالہ دہندگان کو فون کے ذریعے سروس سے رابطہ کرنے کی ضرورت ہوگی۔

- اگر نوجوان کی عمر 18 سال سے کم ہے تو چلٹرن سیف گارڈنگ ہب کو 4855 273 0114 پر کال کریں۔ اور ٹرانزیشن ٹیم کے حوالے سے پوچھیں۔
- اگر نوجوان کی عمر 18 سال سے زیادہ ہے تو بالغوں کے پہلے رابطہ کو 4908 273 0114 پر کال کریں۔ اور ٹرانزیشن ٹیم کے حوالے سے پوچھیں۔

ہو سکتا ہے کہ کچھ نوجوان سماجی نگہداشت کی منتقلی کی خدمت سے مدد کے اہل نہ ہوں (مثال کے طور پر، وہ اب منتقلی کے دور میں نہیں ہیں یا اگر انہیں خاص دیکھ بھال کی ضرورت ہے، مثال کے طور پر، اہم دماغی بیماری)، لیکن ان حالات میں، آپ کو سب سے مناسب سماجی نگہداشت کی ٹیم کے پاس دوبارہ بھیج دیا جائے گا۔

بالغ سماجی نگہداشت کے لیے ادائیگی

سال سے زیادہ عمر کے لوگوں کو بالغ سماجی نگہداشت سے ملنے والی کسی بھی امداد کی قیمت میں حصہ ڈالنا پڑ 18 سال سے زیادہ عمر کے لوگوں کو بالغ سماجی نگہداشت سے ملنے والی کسی بھی امداد کی قیمت میں حصہ ڈالنا پڑ سکتا ہے۔ مقامی اتھارٹی یہ چیک کرنے کے لیے مالیاتی تشخیص کرے گی کہ نوجوان اپنی دیکھ بھال اور مدد میں کتنا حصہ ڈال سکتا ہے۔

اس تشخیص میں صرف نوجوان کے مالیات کا حساب لیا جائے گا، نہ کہ والدین یا گھر کے کسی دوسرے فرد کے۔ مزید معلومات کے لیے، براہ کرم دیکھیں

www.sheffield.gov.uk/social-care/cost-of-care

دیکھ بھال کرنے والے کی تشخیص حاصل کرنا

اگر آپ 18 سال یا اس سے زیادہ عمر کے کسی فرد کو دیکھ بھال یا مدد فراہم کرتے ہیں، تو آپ نگہداشت کرنے والے کی تشخیص حاصل کر سکتے ہیں۔ یہ شیفلڈ کیئررز سنٹر کی طرف سے انجام دیا جاتا ہے اور آپ کو اس مدد پر بات کرنے کا موقع فراہم کرتا ہے جس کی آپ کو اپنے نگہداشت کے کردار میں مدد کرنے کی ضرورت ہو سکتی ہے۔ تشخیص یہ دیکھتا ہے کہ دیکھ بھال آپ کی زندگی کو کیسے متاثر کرتی ہے۔ جسمانی، جذباتی اور عملی طور پر، اور چاہے آپ دیکھ بھال جاری رکھنے کے قابل ہیں یا تیار ہیں۔

دیکھ بھال کرنے والے کا اندازہ اس بات کا تعین کرنے کے بارے میں نہیں ہے کہ آپ اپنے نگہداشت کے کردار کو کتنی اچھی طرح سے انجام دے رہے ہیں۔ یہ صرف ایک نگہداشت کرنے والے کے طور پر آپ کی مدد کرنے اور اس دیکھ بھال کرنے والے کردار کے آپ پر پڑنے والے اثرات کے بارے میں ہے۔ یہ نوجوان فرد کی مدد کی ضروریات سے بالکل الگ ہے، چاہے ان کی ضروریات کا اندازہ لگایا گیا ہو یا نہ ہو، اور آیا انہیں کوئی رسمی مدد ملتی ہے یا نہیں۔

اگر کوئی اور بھی نوجوان کو بلا معاوضہ دیکھ بھال فراہم کرتا ہے، تو آپ میں سے ہر ایک تشخیص کا حقدار ہے۔ دیکھ بھال کرنے والے کی تشخیص کا حقدار بننے کے لیے آپ کو نوجوان کے ساتھ رہنے کی ضرورت نہیں ہے۔

اگر نوجوان کے پاس ایک مختص سماجی نگہداشت کا کارکن ہے، تو آپ ان سے کہہ سکتے ہیں کہ وہ آپ کو دیکھ بھال کرنے والے کی تشخیص کے لیے بھیجیں۔ اگر وہ نہیں کرتے ہیں، یا آپ شیفلڈ کیررز سینٹر سے براہ راست بات کرنا پسند کریں، تو آپ انہیں **8362 272 0114** پر کال کر سکتے ہیں۔ یا support@sheffieldcarers.org.uk پر ای میل کریں۔

پر مزید معلومات حاصل کریں۔ www.sheffield.gov.uk/social-care/cost-of-care



مختصر وقفے ایسی سرگرمیاں ہیں جن تک خصوصی تعلیمی ضروریات اور معذوری والے بچے اور نوجوان رسائی حاصل کر سکتے ہیں تاکہ ان کے والدین یا دیکھ بھال کرنے والوں کو دیکھ بھال کی سرگرمیوں سے وقفہ دیا جائے۔ اس میں دن شام، رات اور اختتام یافتہ کی سرگرمیاں شامل ہیں۔

مختصر وقفے معذور بچوں اور نوجوانوں کے لیے دستیاب ہیں جو درج ذیل معیار پر پورا اترتے ہیں

- پیدائش سے لے کر ان کی 18 ویں سالگرہ تک کی عمر میں ہیں۔
- شیفلڈ میں رہتے ہیں۔
- معذوری ہے؟ اس کا مطلب ہے کہ ان میں جسمانی یا ذہنی خرابی ہے جس کا ان کی روزمرہ کی معمول کی سرگرمیاں کرنے کی صلاحیت پر 'کافی' اور 'طویل مدتی' منفی اثر پڑتا ہے (مساوات ایکٹ 2010)۔
- ان کی معذوری کا ان کے خاندان اور گھریلو زندگی پر نمایاں اثر پڑتا ہے۔

مختصر وقفوں میں شامل ہیں

- عالمگیر سرگرمیاں - ایک تفریحی سرگرمی جس میں کوئی بھی بچہ یا نوجوان شرکت کر سکتا ہے، مثلاً اسپورٹس کلب یا پلے سکیم
- خصوصی کلب - ایک گروپ سرگرمی خاص طور پر معذور بچوں اور نوجوانوں کے لیے
- دوستی - بچوں اور نوجوانوں کے لیے جو گروپ کی سرگرمیوں میں حصہ لینے سے قاصر ہیں ان کے لیے قلیل مدتی ون ٹو ون سپورٹ سروس
- راتوں رات مختصر وقفے - یا تو رہائشی گھر میں یا فوسٹر کینئر کے ساتھ
- براہ راست ادائیگی - خاندانوں کے لیے اپنی مدد کا انتظام کرنے کے لیے ایک خدمت کی جگہ ماہانہ ادائیگی
- ایک مختصر وقفہ گرانٹ - اہل خاندانوں کے لیے اپنی سرگرمی کا انتظام کرنے کے لیے ایک بار کی سالانہ ادائیگی

آپ مقامی پیشکش کی ویب سائٹ پر شارٹ بریک سروسز کی رینج کے بارے میں مزید معلومات حاصل کر سکتے ہیں۔

بھی کہا جاتا ہے، شیفلڈ سٹی کونسل کے اندر آپ کی مدد کے لیے SNIPS سپیشل نیڈ انکلوژن پلے کیئر سروس ٹیم، جسے دستیاب ٹیم ہے۔ وہ دستیاب مختصر وقفوں کی حد کے بارے میں مزید معلومات فراہم کر سکتے ہیں۔

ٹیم کے رکن کے لیے پوچھ کر یا SNIPS ٹیم سے معذور بچوں کی ٹیم کو 5368 273 0114 پر ٹیلی فون کر کے اور پر ای میل کر کے رابطہ کیا جا سکتا ہے۔ SNIPSBusinessSupport@sheffield.gov.uk

بالغوں (18 سال اور اس سے زیادہ عمر کے) کے لیے مختصر وقفے کی خدمات ہیں جو بالغ خدمات کے لیے اہلیت کے معیار پر پورا اترتے ہیں۔ یہ سروس بالغوں کے لیے مہلت کے طور پر جانی جاتی ہے۔

- اگر آپ کا بچہ پہلے سے ہی بچوں کی مختصر وقفہ کی خدمت حاصل کرتا ہے، تو اسے سوشل کیئر ٹرانزیشن سروس کے لیے بھیجا جا سکتا ہے۔ [ٹرانزیشن سیکشن کا حوالہ دیتے ہوئے](#) دیکھیں۔
- اگر آپ کے بچے کو بچوں کی مختصر وقفہ کی خدمت نہیں ملتی ہے لیکن آپ چاہتے ہیں کہ وہ بالغ کے طور پر ایک کے لیے سمجھا جائے، تو براہ کرم شیفلڈ سٹی کونسل سے رابطہ کریں اور بالغوں کی سماجی نگہداشت کے حوالے سے رجوع کریں۔ [بالغوں کے پہلے رابطہ سیکشن کا حوالہ دیتے ہوئے](#) دیکھیں۔

بالغوں کے مختصر وقفے کی خدمات میں رہائشی مہلت کے مراکز اور مشترکہ زندگی (بالغوں کی پرورش) کے نام سے ایک خدمت شامل ہے۔ [شیفلڈ سٹی کونسل کی ویب سائٹ پر مزید معلومات حاصل کریں](#)
www.sheffield.gov.uk/social-care/sharing-lives

سماجی نگہداشت کی خدمات کے لیے براہ راست ادائیگی

سماجی نگہداشت کی خدمات کے لیے براہ راست ادائیگی

براہ راست ادائیگی ایک معذور بچے یا بالغ، یا ان کے خاندان کے رکن کو کی جانے والی نقد ادائیگی ہے، جسے ان کے سپورٹ پلان میں بیان کردہ چیزوں کی ادائیگی کے لیے استعمال کیا جا سکتا ہے۔ اگر آپ کا بچہ سماجی نگہداشت سے مدد کا حقدار ہے، بجائے اس کے کہ شیفلڈ سٹی کونسل ان کے لیے خدمات کا بندوبست کرے، تو وہ یا آپ براہ راست ادائیگی حاصل کرنے کا انتخاب کر سکتے ہیں۔

وہ آپ کو آپ کے بچے کو ملنے والی مدد اور اس کی سماجی دیکھ بھال کی ضروریات کو کس طرح پورا کیا جاتا ہے اس پر آپ کو انتخاب اور کنٹرول دیتے ہیں۔

جو براہ راست ادائیگی حاصل کر سکتے ہیں۔

زیادہ تر لوگ جو سماجی نگہداشت سے مدد کے اہل ہیں وہ براہ راست ادائیگی حاصل کرنے کا انتخاب کر سکتے ہیں۔ اس کا مطلب:

- سال یا اس سے زیادہ عمر کے لوگ جن کی مدد کے لیے اہل قرار دیا گیا ہے۔ 16
- معذور بچوں کے والدین جن کا جائزہ مدد کے لیے اہل قرار دیا گیا ہے۔
- نگہداشت کنندگان جن کی ضرورت کا متفقہ جائزہ لیا گیا ہے جو براہ راست دیکھ بھال کرنے والے معاونت کے اہل ہیں۔

مقامی حکام کا فرض ہے کہ وہ ایسے لوگوں کو براہ راست ادائیگی کی پیشکش کریں جن کے پاس رضامندی دینے کی ذہنی صلاحیت نہیں ہے۔ ایک 'مناسب شخص' ہونا چاہیے جو نگرانی کرنے کے لیے رضامند ہو اور فرد کی جانب سے امداد اور براہ راست ادائیگی کا انتظام کرنے کے لیے ذمہ دار ہو۔

آپ ان کو کس چیز کے لیے استعمال کر سکتے ہیں۔

براہ راست ادائیگی ان چیزوں پر خرچ کی جا سکتی ہے جو متفقہ نتائج اور سماجی نگہداشت کی ضروریات کو پورا کرتی ہیں، بشمول ذاتی نگہداشت، مختصر وقفے، مہلت اور دن کے وقت کی سرگرمیاں، معمولی گھریلو موافقت اور ماہر آلات۔

لوگ اکثر ان کا استعمال کرتے ہیں

- اپنے معاون عملے کو ملازمت دیں (ذاتی معاونین)
- نقل و حرکت یا گھریلو سامان کی ادائیگی کریں۔

آپ اور آپ کا بچہ یہ فیصلہ کر سکتے ہیں کہ آپ کی ضروریات کو سب سے بہتر کیا پورا کرتا ہے۔ عملہ آپ کے ساتھ اس پر بات کرے گا اور اس بات کا خاکہ پیش کرے گا کہ آپ کے سپورٹ پلان میں آپ کی کیا ضروریات ہیں۔

جس کے لیے وہ استعمال نہیں ہو سکتے

براہ راست ادائیگیوں کو سپورٹ کی ادائیگی کے لیے استعمال نہیں کیا جانا چاہیے جو کہ دیگر تنظیموں کی طرف سے فراہم خدمات۔ وہ معمول کے رہنے کے اخراجات، جیسے خریداری یا بلوں کے لیے نہیں ہیں۔ NHS کی جائے گی مثلاً

براہ راست ادائیگی کی درخواست کیسے کریں۔

براہ راست ادائیگی کی درخواست نوجوان افراد، خاندانوں اور ان کے ساتھ کام کرنے والے پیشہ ور افراد کر سکتے ہیں۔

- اگر آپ کا بچہ 18 سال سے کم عمر کا ہے تو **شیفیلڈ سیف گارڈنگ ہب سے رابطہ کریں۔** بچوں کی سماجی نگہداشت سے جائزہ لینے کے لیے **4855 273 0114** پر
- اگر آپ کے بچے کی عمر 18 سال سے زیادہ ہے تو **فرسٹ کانٹیکٹ سے رابطہ کریں۔** **4908 273 0114** پر بالغوں کی سماجی نگہداشت سے تشخیص طلب کرنا۔

تشخیص اس بات کا تعین کرے گا کہ آیا آپ کے بچے کی کوئی غیر پوری ضروریات ہیں جنہیں پورا کرنے کے لیے سماجی نگہداشت کی ضرورت ہے۔ اس کے بعد آپ براہ راست ادائیگی حاصل کرنے کا انتخاب کر سکتے ہیں اور متفقہ نتائج اور ان کو حاصل کرنے کے لیے رقم کا استعمال کیسے کیا جا سکتا ہے کے بارے میں ایک منصوبہ بنایا جائے گا۔ متبادل طور پر اگر آپ کے بچے کے پاس پہلے سے ہی ایک وقف سماجی کارکن ہے، تو آپ ان سے براہ راست ادائیگی تک رسائی کے بارے میں پوچھ سکتے ہیں۔

اگر آپ کے پاس تشخیص کے بارے میں کوئی سوالات ہیں یا موجودہ مختصر وقفے کی سروس سے براہ راست ادائیگی میں سے رابطہ کریں۔ SNIPS تبدیلی یا اس کے برعکس، تو براہ کرم اپنے سوشل ورکر یا

ٹیم یا ای میل طلب کریں SNIPS پر کال کریں۔ اور **0114 273 5368**
SNIPSBusinessSupport@sheffield.gov.uk

مفید رابطے

پینڈریلس ٹرسٹ شہر میں رہنے والے شہریوں کو براہ راست ادائیگی کی معاونت کی خدمت فراہم کرنے کے لیے شیفیلڈ سٹی کونسل کے ساتھ کام کرتا ہے۔ وہ شیفیلڈ میں بالغوں اور بچوں کی مدد کرتے ہیں جو اپنی دیکھ بھال کی رقم سے زیادہ سے زیادہ فائدہ اٹھانے اور اپنے مقاصد کو حاصل کرنے کے لیے براہ راست ادائیگی وصول کرتے ہیں۔

ویب سائٹ : www.penderelstrust.org.uk/sheffield.php

والے نوجوان شیفلڈ میں کہاں رہ سکتے ہیں اس کے لیے مختلف اختیارات ہیں۔ اگر آپ کے بچے کا کوئی سماجی SEND کارکن ہے، تو آپ ان سے رہائش کے اختیارات کے بارے میں بات کر سکتے ہیں۔

گھر میں دیکھ بھال اور مدد

معذوری یا خرابی کے ساتھ ممکنہ حد تک بہتر زندگی گزارنے کے لیے دیکھ بھال اور مدد کی ضرورت ہوتی ہے۔ دیکھ بھال کرنے والے آپ کے گھر 24 گھنٹے کی دیکھ بھال کے لیے، یا صرف چند گھنٹے، مختصر یا طویل مدتی بنیادوں پر آ سکتے ہیں۔ وہ ذاتی دیکھ بھال میں مدد کر سکتے ہیں۔ اس میں دھونا اور کپڑے پہننا اور کھانے میں مدد کرنا شامل ہے۔ اس قسم کی دیکھ بھال اکثر گھریلو نگہداشت کی ایجنسیاں فراہم کرتی ہے۔

سپورٹ کا اہتمام سماجی نگہداشت کے جائزے کے بعد کیا جائے گا جو مدد کے لیے اہل علاقوں کی نشاندہی کرتا ہے۔ گھر کی دیکھ بھال کی لاگت کونسل یا آپ کے بچے کی آمدنی اور بجٹ پر منحصر ہوتی ہے۔

ویب سائٹ: www.sheffield.gov.uk/disability-mental-health/adult-care-move

اپنے گھر میں ایک منظور شدہ دیکھ بھال کرنے والے کے ساتھ رہنا، یا اس سے ملنے جانا

اگر آپ کے بچے کی عمر 16 سال سے زیادہ ہے اور اس کی مدد کی مسلسل ضرورتیں ہیں، تو وہ ایک منظور شدہ نگہداشت کنندہ سے ملایا جا سکتا ہے جو اسے دیکھ بھال، مدد اور رہائش دینے کے لیے اپنا گھر بانٹتا ہے۔

یہ اس کے لیے ہو سکتا ہے

- مختصر وقفے کی جگہیں
- طویل مدتی تعیناتیاں - آپ کے بچے کے کسی کے گھر اور خاندان کا حصہ بننے کے ساتھ

شیفلڈ میں اسے مشترکہ زندگی کے نام سے جانا جاتا ہے۔ اپنے بچے کے سماجی کارکن سے بات کریں تاکہ ان کے گھر میں کسی منظور شدہ کیئر کے ساتھ رہنے یا ان سے ملنے کے بارے میں مزید معلومات حاصل کریں۔

اگر ان کے پاس کوئی سماجی کارکن نہیں ہے لیکن وہ مزید معلومات حاصل کرنا چاہتے ہیں، تو براہ کرم پہلی رابطہ ٹیم سے www.sheffield.gov.uk/social-care/sharing-lives پر رابطہ کریں۔ ویب سائٹ 0114 273 4908

سپورٹڈ لیونگ

یہ تب ہوتا ہے جب افراد کمیونٹی میں رہتے ہیں (عام طور پر مشترکہ رہائش (دوسرے لوگوں کے ساتھ جن کی اسی طرح کی ضروریات اور دلچسپیاں ہیں۔

ضرورت کے مطابق دن بھر) اور/یا رات (مدد ملتی ہے۔ معاون زندگی لوگوں کو ان کی اپنی زندگیوں پر زیادہ حقوق، انتخاب اور کنٹرول فراہم کرتی ہے، لیکن یہ حمایت کا ایک لچکدار نمونہ ہے جو مختلف لوگوں کے لیے بہت مختلف نظر آتا ہے۔

یہ کسی ایسے شخص کی مدد کر سکتا ہے جسے گھر میں مشکلات کا سامنا کرنا پڑ رہا ہے اور ساتھ ہی وہ اپنی زندگی میں مزید آزادی حاصل کرنے کے لیے آگلا قدم ہے۔ معاون زندگی خاص طور پر سیکھنے کی معذوری والے لوگوں کے لیے مددگار ثابت ہو سکتی ہے جنہیں اپنی زندگی کے کچھ شعبوں میں تھوڑی اضافی مدد کی ضرورت ہو سکتی ہے جب کہ دوسروں میں اعلیٰ سطح کی آزادی کو برقرار رکھا جاتا ہے۔ دیکھ بھال اور مدد کی لاگت کونسل یا آپ کے بچے کی آمدنی اور بجٹ پر منحصر ہوتی ہے۔

اس تک رسائی کا طریقہ

معاون رہائشی رہائش کا انتظام سماجی کارکنان کرتے ہیں جو آپ کے بچے سے اس بارے میں بات کر سکتے ہیں کہ وہ کیا حاصل کرنا چاہتے ہیں، وہ کہاں رہنا چاہتے ہیں اور وہ کس کے ساتھ رہنا چاہتے ہیں۔

،اگر آپ کے بچے کے پاس کوئی مختص سماجی کارکن نہیں ہے لیکن وہ معاون زندگی کے بارے میں مزید جاننا چاہتا ہے
تو براہ کرم فرسٹ کانٹیکٹ ٹیم سے **4908 273 0114** پر رابطہ کریں۔

سوشل ہاؤسنگ سسٹی اور محفوظ گھر مہیا کرتی ہے۔ یہ کم آمدنی والے یا مخصوص ضروریات کے حامل لوگوں کے لیے ہے، جو دوسرے مکانات تک رسائی حاصل نہیں کر سکتے۔ سماجی رہائش مقامی حکام اور غیر منافع بخش تنظیمیں جیسے ہاؤسنگ ایسوسی ایشن فراہم کرتی ہیں۔

سوشل ہاؤسنگ کی بہت زیادہ مانگ ہے، اس لیے لوگوں کے کچھ گروپوں کو ترجیح دی جاتی ہے جنہیں فوری طور پر منتقل ہونے کی ضرورت ہے۔ اس میں وہ لوگ شامل ہو سکتے ہیں جو

- بے گھر
- سمیت صحت اور بہبود کی کچھ ضروریات ہیں۔ SEND
- بھیڑ بھری رہائش گاہ میں رہنا

آپ کا بچہ شیفلڈ سٹی کونسل کے ہاؤسنگ رجسٹر میں شامل ہو سکتا ہے اور پراپرٹی شاپ کے ذریعے کونسل اور ہاؤسنگ ایسوسی ایشن کی کچھ جائیدادوں کے لیے بولی لگا سکتا ہے۔

ویب سائٹس www.sheffield.gov.uk/council-housing/register-bid-for-council-home

www.sheffield.gov.uk/housing/housing-associations

اگر کسی فرد کو سوشل ہاؤسنگ میں رہتے ہوئے اضافی مدد کی ضرورت ہو، تو یہ نوجوان شخص کے ساتھ خریدا یا بندوبست کیا جا سکتا ہے۔

کرایہ یا کونسل ٹیکس ادا کرنے میں مدد کریں۔

آپ کا بچہ اپنی آمدنی، بچت اور ضروریات کے لحاظ سے اپنا کرایہ یا کونسل ٹیکس ادا کرنے میں مدد کا حقدار ہو سکتا ہے۔ بالغ ہونے کی تیاری کے لیے نو پلیس لائک ہوم کے نام سے ایک کتابچہ تیار کیا ہے، جس کا مقصد سیکھنے سے معذور لوگوں کو ان کے لیے رہائش کا صحیح انتخاب تلاش کرنے میں مدد کرنا ہے۔

ویب سائٹس : <https://councilfordisabledchildren.org.uk/resources/all-resources/filter/inclusion-send/no-place-home-housing-and-support-guide>

www.sheffield.gov.uk/benefits/housing-benefit

اپنے گھر کو ڈھالنا

اگر آپ www.sheffield.gov.uk/social-care/adapting-your-home : ہیلتھ اینڈ ہاؤسنگ ٹیم سے رابطہ کریں کو اپنے بچے کو بہتر انتظام کرنے اور زیادہ خود مختار بننے میں مدد کے لیے اپنے گھر میں تبدیلیاں کرنے کی ضرورت ہے۔ ٹیم مشورہ، سازوسامان اور موافقت پیش کر سکتی ہے۔

اگر آپ کا گھر موافقت کے لیے موزوں نہیں ہے تو ہیلتھ اینڈ ہاؤسنگ ٹیم آپ کے خاندان کو دوبارہ ہاؤسنگ دیکھنے میں مدد دے سکتی ہے۔

قانون میں، 16 سال یا اس سے زیادہ عمر کے نوجوانوں کو اپنے فیصلے خود کرنے کی صلاحیت کا حامل سمجھا جاتا ہے۔ اس میں ان کی تعلیم یا طبی علاج سے متعلق کچھ فیصلے شامل ہیں۔

ایک بار جب کوئی نوجوان 16 سال کا ہو جائے گا، خدمات عام طور پر ان کے والدین کے ساتھ بجائے براہ راست ان کے ساتھ منسلک ہوں گی۔ تاہم، آپ کو اپنے بچے کے مستقبل کے بارے میں بات چیت میں شامل رہنا چاہیے۔

آپ میٹنگز میں شرکت کر کے، فارم بھر کر یا اس کی طرف سے خط و کتابت کے ساتھ کام کر کے بھی اپنے بچے کی مدد جاری رکھ سکتے ہیں، اگر وہ آپ کے لیے ایسا کرنے سے خوش ہیں۔ آپ اپنے بچے کے 18 سال کی عمر تک پہنچنے تک والدین کی ذمہ داری برقرار رکھتے ہیں۔

دماغی صلاحیت کا ایکٹ

دماغی صلاحیت ایکٹ ایک ایسا قانون ہے جو 16 سال سے زیادہ عمر کے کمزور لوگوں کو فیصلہ سازی کے دوران تحفظ فراہم کرتا ہے۔ اگر کسی کو کوئی اہم فیصلہ کرنے کی ضرورت ہے، لیکن دوسرے لوگ اپنی معذوری کی وجہ سے اسے کرنے کی صلاحیت پر شک کرتے ہیں، تو اس بات کا تعین کرنے کے لیے اندازہ لگایا جا سکتا ہے کہ آیا وہ خود فیصلہ کر سکتے ہیں یا نہیں۔ اگر وہ ایسا نہیں کر سکتے ہیں، تو دوسرے لوگ ان کی طرف سے بہترین مفاد کا فیصلہ کر سکتے ہیں۔

یہ یاد رکھنا مفید ہے کہ کسی نوجوان کی صلاحیت کا ہمیشہ اندازہ لگایا جانا چاہئے جب تک کہ انہیں درج ذیل چیزوں میں دشواری نہ ہو۔

- ان کو درکار معلومات کو سمجھنا۔ مثال کے طور پر، کیا نتائج ہوں گے یا فیصلہ کرنے کے لیے معلومات کو کافی دیر تک یاد رکھنا
 - اختیارات کا وزن کرنا اور انتخاب کرنا
 - اپنے فیصلے کو کسی بھی طریقے سے بتانا - مثال کے طور پر، پلک جھپک کر یا ہاتھ نچوڑ کر
- آپ یہ فیصلہ نہیں کر سکتے کہ کسی شخص میں ذہنی صلاحیت کی کمی ہے کیونکہ آپ کو لگتا ہے کہ اس نے برا کیا ہے یا عجیب فیصلہ۔ اگر وہ شخص کسی خاص وقت پر کوئی فیصلہ نہیں کر سکتا، تب بھی وہ اس قابل ہو سکتا ہے:
- اسے کسی اور وقت بنائیں
 - دوسری چیزوں کے بارے میں فیصلے کریں۔

اپنے بچے کی جانب سے فیصلے کرتے وقت، آپ کو ذہنی صلاحیت کے قانون کی تعمیل کرنی چاہیے۔ مزید معلومات کے لیے www.sheffielddirectory.org.uk/localoffer/health-and-wellbeing/mental-capacity-act/ لے شیفیلڈ لوکل آفر پر ذہنی صلاحیت کا صفحہ دیکھیں۔

اپنے بچے کے لیے کوئی فیصلہ نہ کریں اگر وہ اس وقت تک انتظار کر سکتا ہے جب تک کہ وہ خود نہیں کر سکتا۔ والدین اور پیشہ ور افراد کو ہمیشہ ایک نوجوان کی حمایت کرنی چاہیے کہ وہ ان کی جانب سے کیے گئے فیصلے میں زیادہ سے زیادہ حصہ لے، چاہے وہ خود اسے کرنے کی صلاحیت نہ رکھتے ہوں۔ کمیونیکیشن ایڈز ان جائزوں کی حمایت کر سکتے ہیں۔

کچھ لوگوں کو اپنی رائے جمع کرنے اور اپنے خیالات کی نمائندگی کرنے میں مدد کے لیے ایک آزاد وکیل کی ضرورت ہو سکتی ہے۔ صحت، تعلیم یا سماجی نگہداشت کی ترتیبات میں پیشہ ور افراد اگر ضرورت ہو تو ایک آزاد وکیل سے رجوع کر سکتے ہیں۔ نوجوانوں کو 16+ سال کی عمر کے وکیل سے مدد مل سکتی ہے۔ مزید معلومات یہاں حاصل کی جا سکتی ہیں www.sheffieldadvocacyhub.org.uk

کے منصوبوں کے بارے میں فیصلے EHC

جب کوئی نوجوان لازمی اسکول کی عمر کے اختتام کو پہنچ جاتا ہے (اسکولی سال کے جون کے آخری جمعہ کے طور پر سے متعلق کچھ حقوق والدین سے نوجوان کو منتقل ہو جاتے EHC)، (بیان کیا جاتا ہے جس میں وہ 16 سال کے ہوتے ہیں ہیں۔
:یہ ہیں

- سے پوچھنے کے حق کے لیے تشخیص کی ضرورت ہے۔ EHC
- پلان کے مواد کے بارے میں نمائندگی کرنے کا حق EHC اپنے
- یہ پوچھنے کا حق ہے کہ ان کے منصوبے میں ایک خاص تعلیمی ترتیب کا نام دیا گیا ہے۔
- ذاتی بجٹ کی درخواست کرنے کا حق
- ٹریبونل میں اپیل کا حق۔ SEND

،آپ کا بچہ اب بھی چاہے گا کہ آپ ان کی طرف سے وکالت کریں جب وہ 16 سال کا ہو جائے۔ اگر ایسا ہے تو کو آپ کے ساتھ براہ راست معلومات کا اشتراک کرنے کے لیے نوجوان سے رضامندی کی ضرورت ہوگی۔ SENDSARS

SEND SEND اگر آپ کو لگتا ہے کہ آپ کے بچے میں یہ فیصلے کرنے کی ذہنی صلاحیت کی کمی ہے، تو آپ کو کو آگاہ کرنا چاہیے، جو مناسب تشخیصات کے (Statutory Assessment and Review Service (SENDSARS) ارد گرد سماجی نگہداشت کے ساتھ کام کرے گی۔

گلیک قابلیت

کی اہلیت صرف طبی یا طبی علاج کے بارے میں کیے گئے فیصلوں سے متعلق ہے۔ 16 سال سے کم عمر کے Gillick بچے اپنے علاج کے لیے رضامندی دے سکتے ہیں اگر یہ خیال کیا جاتا ہے کہ ان کے پاس کافی ذہانت، قابلیت اور سمجھ ہے کہ ان کے علاج میں کیا شامل ہے اس کی مکمل تعریف کر سکیں۔ یہ غور کرتا ہے

- بچے کی عمر، پختگی اور ذہنی صلاحیت
- اس مسئلے کے بارے میں ان کی سمجھ اور اس میں کیا شامل ہے - بشمول فوائد، نقصانات اور ممکنہ طویل مدتی اثرات
- ان کے فیصلے سے پیدا ہونے والے خطرات، مضمرات اور نتائج کے بارے میں ان کی سمجھ
- وہ کسی بھی مشورے یا معلومات کو کتنی اچھی طرح سمجھتے ہیں۔
- کسی بھی متبادل اختیارات کے بارے میں ان کی سمجھ، اگر دستیاب ہو۔
- ان کے استدلال اور فیصلہ سازی کے ارد گرد عقل کی وضاحت کرنے کی ان کی صلاحیت۔

Gillick کے قابل ہونے کے طور پر جانا جاتا ہے۔ اگر 16 سال سے کم عمر کے بچے یا نوجوان کو Gillick یہ سمجھا جاتا ہے، تو انہیں طبی علاج کی رضامندی دینے، یا انکار کرنے کا حق حاصل ہے۔ اس کا مطلب ہے Competent کہ والدین کے فیصلے کو مسترد کر دیا جائے گا جب تک کہ صلاحیت کے بارے میں کوئی مسئلہ نہ ہو یا کوئی حفاظتی تشویش نہ ہو جسے پھر مناسب ایجنسی کو بھیجا جائے گا۔ جہاں ایک فیصلہ ممکنہ طور پر موت یا شدید مستقل چوٹ کا سبب بن سکتا ہے اس کیس کو کورٹ آف پروٹیکشن کو بھیجا جائے گا۔

بچوں کی صحت سے بالغ صحت کی خدمات میں تبدیلی

جواری میں صحت کی دیکھ بھال فراہم کرنے کا طریقہ اطفال کی خدمات کے مقابلے نوجوانوں اور ان کے خاندانوں کو بہت مختلف محسوس ہو سکتا ہے۔ اس وجہ سے ہے

- بچوں کے ہسپتال سے شیفلڈ کے بالغ ہسپتال میں منتقل کرنے کے لیے تمام نوجوانوں کو اپنی صحت کی دیکھ بھال کی ضرورت نہیں ہوگی۔ بہت سے لوگوں کے لیے، ماہر بچوں کی خدمات کو چھوڑنے کا مطلب ان کے کی طرف سے ڈسچارج اور مدد ہوگا۔ جب آپ کے بچے کو اضافی مدد کی (GP) بنیادی نگہداشت فراہم کنندہ بالغ ماہرین کی خدمات سے رجوع کرے گا۔ GP ضرورت ہو تو
- دماغی صلاحیت کے تحت، 16 سے، والدین کے بجائے نوجوان فیصلہ ساز بن جاتا ہے۔ نوجوان اس میں ان کی مدد کے لیے خاندان کے افراد یا دیگر افراد کو شامل کر سکتا ہے۔
- بالغوں کے لیے صحت کی دیکھ بھال کو مربوط کرنے میں زیادہ فعال کردار ادا کرتا ہے۔ ان کے پاس طبی GP نگہداشت کے مختلف حصوں کی نگرانی ہوگی اور وہ کسی بھی تشویش میں مدد کر سکتے ہیں۔

چلڈرن ہسپتال سے ڈسچارج ہونے کا مطلب یہ نہیں ہے کہ آپ کا بچہ سروس تک رسائی حاصل نہیں کر رہا ہے۔ بالغ دنیا میں آپ کے بچے کی صحت کی دیکھ بھال کی ضروریات کو جاری رکھنے کے لیے بہت کچھ کیا جا سکتا ہے۔

اگر آپ کے بچے کی صحت کی دیکھ بھال ایک بالغ فراہم کنندہ کو منتقل کی جا رہی ہے، تو کچھ خدمات منتقلی کلینک پیش کرتی ہیں جو بچوں اور بالغوں کی صحت کی خدمات کے عملے کے ذریعے مشترکہ طور پر چلائے جاتے ہیں۔

صحت کی منتقلی کی دستاویزات

بہت سے خاندانوں کو منتقلی کے عمل کے دوران اپنے بچے کے طبی کاغذات کو ساتھ رکھنے میں مدد ملتی ہے۔ اس میں شامل ہو سکتا ہے

- **صحت /ہسپتال کے پاسپورٹ** - یہ صحت کے پیشہ ور افراد کے لیے مددگار دستاویزات ہیں جو کسی فرد کی طبی اور دیگر ضروریات کو سمجھ سکتے ہیں جب وہ کلینک میں جاتے ہیں یا ہنگامی حالت میں۔ یہ خاص طور پر فائدہ مند ہیں اگر آپ کے بچے کو سیکھنے کی معذوری ہے۔ اس سے والدین اور ان کے بچے پر دباؤ بھی کم ہوتا ہے کہ وہ ہنگامی حالت میں اس سے رابطہ کریں۔

اسے یہاں سے ڈاؤن لوڈ کیا جا سکتا ہے

www.sheffieldchildrens.nhs.uk/news/wpfd_file/communication-and-health-passport/

- **منتقلی کا منصوبہ** - یہ خدمات کے درمیان مکمل ہونا چاہیے، لیکن آپ ایک کاپی کی درخواست کر سکتے ہیں۔
- **تیار، مستحکم، گو سوالنامہ** - یہ سوالنامے آپ کے صحت کے پیشہ ور افراد کو اس بات پر بات کرنے میں مدد کرنے کے لیے ہیں کہ 11 سال کے اوائل سے جواری میں منتقل ہونے سے کیا امید رکھنی چاہیے، اور نوجوانوں کو اپنی صحت کی دیکھ بھال کے اگلے مرحلے میں جانے کے بارے میں مزید تیار اور پراعتماد محسوس کرنے میں مدد کرنا ہے۔ یہاں دستیاب ہے www.readysteadygo.net
- کوئی خارج ہونے والے خطوط یا تازہ ترین جائزے اس مرحلے پر آپ کے بچے کی خدمت آپ کو بہت ساری معلومات اور کتابچے فراہم کرے لہذا انہیں بھی اپنے پاس رکھیں۔
- پیچیدہ صحت کی ضروریات کے حامل نوجوانوں کو **صحت کی دیکھ بھال کے اعلیٰ منصوبے** اور **ریسپیکٹ فارم کی ضرورت پڑ سکتی ہے**۔ یہ یقینی بنانے کے لیے اپنے بچے کے معالج سے بات کریں کہ ان کا جائزہ لیا گیا ہے اور ان کا تازہ ترین جائزہ لیا گیا ہے۔

ہنگامی حالات میں

سال کی عمر سے، نوجوانوں کو ناردرن جنرل ہسپتال کے ایمرجنسی ڈیپارٹمنٹ میں جانا چاہیے۔ 16 سال اور اس سے 16 صرف شیفلڈ چلڈرن ہسپتال کے ایمرجنسی ڈیپارٹمنٹ میں درج ذیل (مریضوں کے علاوہ CAMHS) زیادہ عمر کے مریض صورتوں میں دیکھے جائیں گے

- آپ کے بچے کی شیفلڈ چلڈرن ہسپتال میں ماہر ٹیم کے ساتھ مسلسل نگہداشت ہے۔
- آپ کے بچے کے پاس منتقلی کا منصوبہ ہے جو اسے بالغوں کی خدمات میں منتقلی کے لیے تیار کرتا ہے جس کے ساتھ شیفلڈ چلڈرن ہسپتال میں مزید پیروی کی منصوبہ بندی کی گئی ہے۔
- آپ کے بچے کی ابھی تک بالغ خدمات میں پہلی ملاقات نہیں ہوئی ہے۔ ایک بار جب وہ بالغوں کی خدمات میں ملاقات میں شرکت کر لیں گے تو انہیں شیفلڈ چلڈرن ہسپتال سے چھٹی دے دی جائے گی۔ ہنگامی صورت حال میں، وہ پھر بالغ ایمرجنسی ڈیپارٹمنٹ میں جائیں گے۔

سروس کے تحت مریضوں کو 16 سال یا اس سے زیادہ عمر کے بالغ ایمرجنسی ڈیپارٹمنٹ میں حاضر ہونا CAMHS ضروری ہے۔

اگر آپ کے اس بارے میں کوئی سوال ہے کہ آپ کے بچے کو ہنگامی حالت میں کہاں جانا چاہیے، تو براہ کرم ان کی ماہر ٹیم سے رابطہ کریں۔

سیکھنے کی معذوری والے لوگوں کے لیے سالانہ ہیلتھ چیکس

لرننگ ڈس ایبلٹی رجسٹر میں شامل GP انہیں GP اگر آپ کے بچے کو سیکھنے کی معذوری ہے، تو یقینی بنائیں کہ آپ کا کرتا ہے۔ یہ اس لیے ہے تاکہ معقول ایڈجسٹمنٹ کی جا سکے، اور آپ کا بچہ صحیح صحت کی دیکھ بھال تک رسائی حاصل کر سکے۔ مزید معلومات کے لیے براہ کرم دیکھیں

www.england.nhs.uk/learning-disabilities/improving-health/reasonable-adjustments/

انہیں پیش GP سال کی عمر سے، سیکھنے کی معذوری والے نوجوان سالانہ صحت کی جانچ کے حقدار ہیں۔ زیادہ تر 14 کرتے ہیں۔ اس کی وجہ یہ ہے کہ سیکھنے کی معذوری والے لوگوں کی صحت اکثر خراب ہوتی ہے۔ یہ ان کی جسمانی یا ذہنی صحت یا دونوں ہوسکتی ہے۔

صحت کی جانچ نوجوانوں کو ملنے اور نرس یا جی پی سے ملنے کی عادت ڈالنے کا موقع فراہم کرتی ہے۔ ان کی سالانہ صحت کی جانچ ہونی چاہیے چاہے وہ ہسپتال کے ماہر اطفال کی نگرانی میں ہوں۔

نرس یا جی پی ایک چیک لسٹ سے گزریں گے اور کوشش کریں گے کہ مسائل چھوٹ جانے سے بچ سکیں۔ وہ موجودہ حالات جیسے دمہ، مرگی یا قبض پر بھی بات کریں گے۔

سالانہ صحت کے معائنے نرس یا جی پی کے لیے بھی ہوتے ہیں

- صحت مند کھانے اور وزن کی جانچ کریں۔

- ذیابیطس یا ہائی بلڈ پریشر جیسے حالات کے لیے اسکرین

- اگر ضرورت ہو تو خون کے ٹیسٹ کا انتظام کریں۔

- فلو، تشنج اور کووڈ کے لیے ویکسین پلان کریں، اپنے بچے کے لیے اور اپنے لیے بطور نگہداشت

مقامی پیشکش پر مزید معلومات حاصل کریں: www.sheffielddirectory.org.uk/localoffer/health-and-wellbeing/annual-health-checks-for-young-people-with-learning-disabilities/

اگر آپ کا بچہ سالانہ ہیلتھ چیک کے لیے اہل ہے لیکن اسے مدعو نہیں کیا گیا ہے۔

اگرچہ اب زیادہ تر جی پی سالانہ صحت کی جانچ کی پیشکش کرتے ہیں، لیکن ان کی ضرورت نہیں ہے۔ اگر آپ کو لگتا ہے کہ آپ کا بچہ اہل ہے لیکن اسے مدعو نہیں کیا گیا ہے

- اپنے جی پی سے رابطہ کریں اور پوچھیں کہ کیا آپ کا بچہ ان کے سیکھنے کی معذوری کے رجسٹر میں شامل کے عملے کو ایسے مریضوں کی شناخت کرنے میں مدد کرتا ہے جنہیں اضافی مدد یا مدد NHS ہے۔ یہ رجسٹر کی ضرورت ہو سکتی ہے۔ سیکھنے کی معذوری کا شکار کوئی بھی اس پر جانے کے لیے کہہ سکتا ہے۔ یہ ہر عمر کے لوگوں کے لیے ہے، اور آپ کو سیکھنے کی معذوری کی باقاعدہ تشخیص کی ضرورت نہیں ہے۔
- اگر آپ کا بچہ رجسٹر میں نہیں ہے، تو سرجری سے کہیں کہ وہ اسے شامل کرے اور اسے سالانہ صحت کی جانچ کی پیشکش کرے۔
- اگر ان کا جی پی سالانہ ہیلتھ چیک پیش کرنے سے قاصر ہے، تو پوچھیں کہ کیا آپ قریبی سرجری کے لیے جا سکتے ہیں۔

اگر آپ دیکھ بھال کرنے والے ہیں۔

دیکھ بھال کرنے والا وہ ہوتا ہے جو خاندان کے کسی رکن، ساتھی یا دوست کی دیکھ بھال کرتا ہے جسے اپنی بیماری یا معذوری کی وجہ سے اضافی مدد کی ضرورت ہوتی ہے۔ اس میں 18 سال سے کم عمر کے بچے اور نوجوان شامل ہیں۔ ان کی تمام دیکھ بھال بلا معاوضہ ہے۔

اس بات کو یقینی بنائیں کہ آپ کے جی پی نے آپ کے نوٹس (اور دیگر متعلقہ دیکھ بھال کرنے والوں کے) کو 'کیئرر' کے طور پر مشورے کے لیے بلایا جائے۔ یہ Covid کوڈ کے ساتھ کوڈ کیا ہے۔ یہ اس لیے ہے کہ آپ کو فلو کی ویکسین اور تازہ ترین پریکٹس کے لیے یہ جاننے میں بھی مدد کر سکتا ہے کہ آپ دیکھ بھال کرنے والے ہیں۔ مثال کے طور پر، اس GP آپ کے بات کو یقینی بنانا کہ آپ کی اپنی صحت کے مسائل پر توجہ دی جا سکتی ہے، ملاقاتوں کا اہتمام کرنا یا گھر کا دورہ کرنا۔

والدین اور دیکھ بھال کرنے والے اپنے بچے کے نوٹوں پر ایک درخواست ڈالنا چاہیں گے کہ وہ اپنے بچے کی طرف سے نسخے لے سکتے ہیں، کیونکہ 16 سال کی عمر میں یہ نوجوان کو منتقل ہو جاتا ہے۔

صحت کی خدمات NHS کلیدی مقامی

صحت کی دیکھ بھال جاری رکھنا

اگر آپ کے بچے کی ضروریات ان کی صحت سے متعلق ہیں، تو وہ 18 سال کے ہونے پر بالغوں کے لیے صحت کی دیکھ بھال جاری رکھنے کے اہل ہو سکتے ہیں۔

اگر آپ کے بچے کو پہلے سے ہی بچوں کی مسلسل نگہداشت سے تعاون حاصل ہے، تو اس ٹیم میں آپ کی نامزد تشخیص کرنے والی نرس آپ کے اور آپ کے بچے کے ساتھ 16 سال کی عمر میں اس بات کو یقینی بنانے کے لیے کام کرے گی کہ آپ کے بچے کا پیکج سماجی نگہداشت کی حمایت، بالغوں کے لیے صحت کی دیکھ بھال کو جاری رکھنے میں یا تو منتقل کرنے میں مدد کرتا ہے۔ واپس اپنے جی پی کی دیکھ بھال میں۔ براہ کرم نوٹ کریں، بچوں کی مسلسل دیکھ بھال کے اہل ہونے کا خود بخود یہ مطلب نہیں ہے کہ آپ کا بچہ بالغوں کے لیے صحت کی دیکھ بھال جاری رکھنے کے لیے اہل ہو جائے گا۔

اگر آپ کا بچہ بچوں کی مسلسل دیکھ بھال کے بارے میں نہیں جانتا ہے لیکن آپ کو لگتا ہے کہ اسے بالغوں کے لیے مسلسل صحت کی دیکھ بھال کی ضرورت ہو سکتی ہے، تو ایک چیک لسٹ اس وقت مکمل کی جانی چاہیے جب وہ 17 سال کے ہوں۔ چیک لسٹ کو صحت اور سماجی نگہداشت کے متعدد پریکٹیشنرز مکمل کر سکتے ہیں، جنہیں اس کے استعمال کی تربیت دی گئی ہے۔

دوسرے معالجین یا مقامی اتھارٹی کے عملے کے ذریعے، NHS، GPs، اس میں شامل ہو سکتے ہیں، مثال کے طور پر NHS ملازم رجسٹرڈ نرسیں جیسے سماجی کارکن، نگہداشت کے منتظمین یا سماجی نگہداشت کے معاون۔ اسے جاری رکھنے والی (NHS) بالغوں (کو بھیجا جانا چاہیے تاکہ بالغوں کے لیے Continuing Health Care Team صحت کی دیکھ بھال کے لیے ان کی اہلیت کا تعین کیا جا سکے۔

سیکھنے کی معذوری والے نوجوان

اگر آپ کے بچے کو سیکھنے کی معذوری ہے، تو وہ 18 سال کے ہونے پر کمیونٹی لرننگ ٹیم ایبلٹی ٹیم کی مدد کے لیے اہل ہو سکتے ہیں۔ آپ ٹیم سے 1562 226 0114 پر رابطہ کر کے ان کا حوالہ دے سکتے ہیں۔ یا
 پر ای میل کر کے - CLDTBusinessSupport@shsc.nhs.uk

سی ایل ڈی ٹی سروس ماہر صحت کی دیکھ بھال کی تشخیص اور مداخلتیں پیش کرتی ہے جس میں نفسیات، نفسیات، پیشہ ورانہ تھراپی، فزیو تھراپی، تقریر اور زبان کی تھراپی اور کمیونٹی نرسیں شامل ہیں۔ آپ کے بچے کو کمیونٹی لرننگ ڈس ایبلٹی ٹیم کے ساتھ ٹرانزیشن کلینک میں شرکت کے لیے مدعو کیا جا سکتا ہے تاکہ یہ دیکھا جا سکے کہ کون سی مدد دستیاب ہے۔

والے نوجوان ADHD / آٹزم

(SAANS) سال سے زیادہ عمر کے تشخیص، مدد اور مشاورت کے لیے شیفلڈ ایڈلٹ آٹزم اینڈ نیورو ڈیولپمنٹل سروس 16 کے پاس بھیجا جا سکتا ہے۔

www.shsc.nhs.uk/services/sheffield-adult-autism-and-neurodevelopmental-service-saans دیکھیں یا 6968 271 0114 یا 8133 271 0114 پر کال کریں۔

: مفید رابطے

شیفلڈ چلڈرن ہسپتال منتقلی کے بارے میں معلومات یہاں دستیاب ہے

www.sheffieldchildrens.nhs.uk/patients-and-parents/transition/

صحت سے متعلقہ معاملات پر خفیہ (PALS) پیشنٹ ایڈوائس اینڈ لیزن سروس (PALS) پیشنٹ ایڈوائس اینڈ لیزن سروس مشورہ، مدد اور معلومات پیش کرتی ہے۔ وہ مریضوں، ان کے اہل خانہ اور ان کی دیکھ بھال کرنے والوں کے لیے رابطہ کا ایک نقطہ فراہم کرتے ہیں۔

پیر تا جمعہ صبح 8 بجے تا شام 4 بجے

www.nhs.uk/nhs-services/hospitals/what-is-pals-patient-advice-and-liaison-service/

شیفلڈ ٹیچنگ ہسپتال (میں منتقلی کے بارے میں معلومات دستیاب ہے

شیفلڈ ٹیچنگ ہسپتالوں میں منتقلی کی خدمت ہے۔ یہ خدمت بالغوں کے www.sth.nhs.uk/patients/transition ماحول میں بچوں کے نرسوں کے ماہرین پر مشتمل ہے اور وہ صحت کی پیچیدہ ضروریات کے لیے منتقلی کو مربوط کرتے ہیں۔ شیفلڈ ٹیچنگ ہسپتال میں لرننگ ڈس ایبلٹی سروس بھی ہے۔

مزید معلومات کے لیے براہ کرم ٹرانزیشن ٹیم سے رابطہ کریں۔

ای میل: sth.transitions@nhs.net

ویب سائٹ: www.sth.nhs.uk/patients/transition

کی دیکھ بھال کے تحت نوجوان (CAMHS) بچوں اور نوجوانوں کی ذہنی صحت کی خدمت

نوجوانوں کو 17.5 سال کی عمر کے ہونے پر ان کی خدمت سے ہٹانا شروع کر دیتا ہے۔ خاندانوں کے ساتھ کام CAMHS کرتے ہوئے وہ کسی بھی ذہنی صحت کی ضروریات کی نشاندہی کرتے ہیں اور یہ دریافت کرتے ہیں کہ جب وہ 18 سال یا اس سے زیادہ عمر کے ہوں تو ان ضروریات کو پورا کرنے کے لیے کون سی خدمت بہترین ہوگی۔

اور/یا دوسری تنظیمیں آپ کے بچے کے 18 سال کے ہونے سے پہلے اس کی دیکھ بھال کرنے کے قابل ہو سکتی ہیں۔ GP

کے ساتھ رابطے میں رہنے کے لیے، براہ کرم سوئچ بورڈ کو **7000 271 0114** پر کال کریں۔ یا مزید معلومات CAMHS دیکھیں: www.sheffieldchildrens.nhs.uk/services/camhs

شیفیلڈ میں دماغی صحت کی دیگر خدمات

فارورڈ پروگرام تک 16+ سے رسائی حاصل کی جا سکتی ہے۔ یہ چھ ہفتے کا نفسیاتی تعلیمی پروگرام ہے جس کا STEP مقصد ان نوجوانوں کو مدد فراہم کرنا ہے جو مختلف قسم کی ذہنی صحت کی مشکلات سے نبرد آزما ہیں۔ یہ کورس صحت مندی میں مدد کرنے اور آپ کے بچے کو آگے بڑھنے میں مدد کرنے کے لیے مقابلہ کرنے کی نئی مہارتیں سیکھنے کا موقع فراہم کرتا ہے۔ مزید معلومات کے لیے براہ کرم دیکھیں <http://www.shsc.nhs.uk/services/short-term-educational-programme-step/step-forward>

دروازہ 43 خاص طور پر 13-25 سال کی عمر کے نوجوانوں کے لیے ہے۔ مزید معلومات کے لیے برائے مہربانی ملاحظہ کریں۔

<https://www.sheffieldfutures.org.uk/get-support/mental-health-and-wellbeing/>

آپ کے بچے CAMHS دیگر خیراتی ادارے اور رضاکار تنظیمیں بھی مختلف قسم کی ذہنی صحت کی مدد فراہم کرتی ہیں۔ کو ان کے پاس بھیج سکتا ہے یا خود حوالہ دینے میں ان کی مدد کر سکتا ہے۔

دماغی صحت کی مزید عمومی معلومات کے لیے براہ کرم ملاحظہ کریں www.sheffieldmentalhealth.co.uk

نوجوانوں کے 16 سال کے ہونے پر فوائد میں کچھ اہم تبدیلیاں ہوتی ہیں

- (ذاتی آزادی کی ادائیگی) PIP پر ختم ہو جائے گا اور آپ کو 16 (DLA (Disability Living Allowance) کے لیے درخواست دینے کی ضرورت ہوگی۔
- عام طور پر آپ کو لکھے گا۔ وہ وضاحت کریں گے کہ DWP جب آپ کا بچہ 15 سال اور سات ماہ کا ہو گا تو کیا ہوگا اور چیک کریں گے کہ آیا آپ کا بچہ اپنے فائدے کے دعووں کا انتظام کرنے کی ذہنی صلاحیت رکھتا ہے، یا انہیں اپنی طرف سے کام کرنے کے لیے کسی مقرر کی ضرورت ہوگی۔
- وہ 3 ماہ بعد دوسرے خط کے ساتھ اس کی پیروی کریں گے۔
- کا دعویٰ PIP آپ کے بچے سے اس کی 16ویں سالگرہ کے فوراً بعد رابطہ کرے گا تاکہ اسے DWP، آخر میں کرنے کی دعوت دے سکے۔

سے مختلف طریقے سے اسکور کیا جاتا ہے اور سطح تبدیل ہو سکتی ہے۔ رابطہ نے DLA کو PIP یہ جاننا ضروری ہے کہ: کا دعویٰ کرنے کے بارے میں ایک مفید گائیڈ شائع کیا ہے۔ آپ اسے ان کی ویب سائٹ سے ڈاؤن لوڈ کر سکتے ہیں PIP www.contact.org.uk/wp-content/uploads/2021/03/PIP-guide.pdf

سال کے ہونے پر، نوجوان اپنے طور پر یونیورسل کریڈٹ جیسے فوائد کا دعویٰ کرنے کے قابل ہو جاتے ہیں۔ تاہم، اگر 16 وہ کل وقتی غیر اعلیٰ تعلیم یا تربیت کی اقسام میں رہتے ہیں، تو والدین اپنے خاندان کے حصے کے طور پر ان کے لیے، شامل ہیں GCSEs دعویٰ جاری رکھنے کا انتخاب کر سکتے ہیں۔) غیر اعلیٰ تعلیم میں (اے لیولز، بی ٹی ای سی، این وی کیو لیولز 1-3)

آپ کو وزن کرنے کی ضرورت ہوگی کہ کون سا آپشن آپ کے خاندان کو بہتر طور پر چھوڑ سکتا ہے۔ آپ اس سے مدد حاصل کر سکتے ہیں

رابطہ کے فوائد کے مشیر (3555 808 0808) یا
سٹیزن ایڈوائس شیفلڈ (111 113 03444)

سال کی عمر کے نوجوان بھی اپنے طور پر براہ راست ادائیگی حاصل کرنے کے قابل ہیں، بجائے اس کے کہ اس کا 16+ انتظام والدین یا دیکھ بھال کرنے والوں کے ذریعے کیا جائے (اگر وہ براہ راست ادائیگی حاصل کرنے کے اہل ہیں)۔

تقرری

سال کی عمر کے نوجوان سے عام طور پر توقع کی جاتی ہے کہ وہ کسی بھی فوائد کی ذمہ داری قبول کرے گا جو وہ 16 دعویٰ کرتے ہیں۔ اگر وہ اپنے معاملات کو سنبھالنے سے قاصر ہیں، تو آپ فائدے کے دعووں کے لیے ان کے 'مقرر' بن سکتے ہیں۔

تقرری کرنے والا بننے کا مطلب یہ ہے کہ آپ کوئی بھی دعویٰ کرنے، کوئی بھی مطلوبہ معلومات دینے، اور ایسی کسی بھی تبدیلی کو ظاہر کرنے کے ذمہ دار ہیں جو آپ کے بچے کے فوائد کے حقدار کو متاثر کر سکتے ہیں۔ فوائد آپ کو ان کی طرف سے ادا کیے جائیں گے۔ یہ ضروری ہے کہ آپ اپنے بچے کے فوائد کے لیے ایک علیحدہ بینک اکاؤنٹ کھولیں۔ فائدے کے مقاصد کے لیے مقرر ہونے کا مطلب یہ نہیں ہے کہ آپ کو ان کے معاملات سے نمٹنے کے لیے کوئی وسیع حقوق حاصل ہیں۔ مزید معلومات کے لیے دیکھیں www.gov.uk/become-appointee-for-someone-claiming-benefits

اگر کسی نوجوان کا خاندان نہیں ہے جو مناسب طریقے سے ایک مقرر کے طور پر کام کر سکتا ہے اور نوجوان شخص کے پاس اپنے مالی معاملات کا انتظام کرنے کی صلاحیت نہیں ہے، تو مقامی اتھارٹی اپنے پیسوں کا انتظام کرنے کے لیے ایک آزاد مالیاتی تقرری کا بندوبست کر سکتی ہے۔

یونیورسل کریڈٹ

یونیورسل کریڈٹ 16 سے 64 سال کی عمر کے لوگوں کے لیے ایک فائدہ ہے جو کم آمدنی والے ہیں، کام سے باہر ہیں یا کام کرنے سے قاصر ہیں۔

اگر 16 یا 17 سال کی عمر کا کوئی نوجوان ملازمت، تعلیم یا تربیت میں نہیں ہے، تو وہ یونیورسل کریڈٹ کا حقدار ہو سکتا ہے: اگر وہ اہلیت کی کم از کم ایک شرط کو پورا کرتا ہے۔ یہ شامل ہیں

- کام کرنے کی محدود صلاحیت
- طبی ثبوت ہونا اور کام کی صلاحیت کے جائزے کا انتظار کرنا

اگر 16 یا 17 سال کی عمر کا کوئی نوجوان کل وقتی تعلیم یا تربیت میں ہے، تو وہ یونیورسل کریڈٹ کا حقدار ہو سکتا ہے کا حقدار ہونا اور کام کے لیے محدود صلاحیت DLA یا PIP اگر وہ اہلیت کی کم از کم ایک شرط کو پورا کرتا ہے۔ ان میں کا ہونا شامل ہے۔

اگر www.gov.uk/universal-credit/eligibility: اہلیت کی شرائط کی مکمل فہرست کے لیے، یہاں جائیں نوجوان کسی معذوری یا صحت کی حالت کا اعلان کرتا ہے جب وہ یونیورسل کریڈٹ کے لیے دعویٰ کرتا ہے، تو ان سے کام کی اہلیت کے جائزے میں شرکت کے لیے کہا جا سکتا ہے۔ اس تشخیص کا نتیجہ طے کرتا ہے کہ آیا انہیں یونیورسل کریڈٹ حاصل کرنے کی شرط کے طور پر کام تلاش کرنے یا کام کی تیاری کرنے کی ضرورت ہوگی

www.gov.uk/health-conditions-disability-universal-credit -

تمام 16 سے لے کر تک کے لیے تعاون کا پروگرام فراہم کرتا ہے۔ (DWP) ڈپارٹمنٹ فار ورک اینڈ پنشن DWP سالہ نوجوان یونیورسل کریڈٹ پر نیا دعویٰ کرتے ہیں جنہیں کام کی تیاری یا تلاش کرنے کی ضرورت ہے۔ اسے 24 ہفتہ آفر کہا جاتا ہے۔ آپ سرکاری ویب سائٹ پر جا کر مزید معلومات حاصل کر سکتے ہیں

www.gov.uk/guidance/help-to-find-work-for-universal-credit-claimants-aged-18-to-24

براہ کرم نوٹ کریں: اگر کوئی نوجوان 18 سال یا اس سے زیادہ عمر کا ہے اور بالغ سماجی نگہداشت سے رہائشی یا کمیونٹی کیئر کی خدمات حاصل کر رہا ہے، تو یونیورسل کریڈٹ حاصل کرنے سے اس سے ان خدمات کے لیے کچھ چارجز ادا کرنے کے لیے کہا جا سکتا ہے۔ مزید معلومات یہاں دستیاب ہے

www.sheffield.gov.uk/home/social-care/cost-of-care

برسری فنڈ 19 - 16

اگر آپ کا بچہ مزید تعلیم (اسکول یا کالج) یا تربیت میں ہے، تو وہ 16 - 19 برسری کے لیے درخواست دے سکتا ہے۔ آپ کو اس کے لیے اپنے اسکول یا کالج میں درخواست دینی چاہیے۔ دو قسم کے مراعات ہیں

1. کمزور طالب علم کی برسری

سال کی عمر کے نوجوانوں کے لیے £1,200 تک فی سال جب درج ذیل میں سے کم از کم ایک لاگو ہوتا ہے 16-19

- مقامی اتھارٹی کیئر میں یا حال ہی میں چھوڑ دیا گیا ہے۔
- یونیورسل کریڈٹ حاصل کر رہے ہیں کیونکہ وہ مالی طور پر اپنی مدد کر رہے ہیں۔ (IS) انکم سپورٹ
- یا یونیورسل (ESA) معذور رہنے کا الاؤنس یا ذاتی آزادی کی ادائیگی اور یا تو ایمپلائمنٹ اینڈ سپورٹ الاؤنس کریڈٹ حاصل کرنا

2. صوابدیدی بورسری

اگر آپ کے بچے کو مالی مدد کی ضرورت ہو تو وہ اس کے لیے درخواست دے سکتا ہے، لیکن ایک کمزور طالب علم کی برسری کے لیے اہل نہیں ہے۔ تعلیم یا تربیت فراہم کرنے والا فیصلہ کرتا ہے کہ آپ کے بچے کو انفرادی حالات کی بنیاد پر کتنی رقم ملے گی) اس میں عام طور پر آپ کی گھریلو آمدنی شامل ہوتی ہے (اور اسے کس چیز کے لیے استعمال کیا جا سکتا ہے۔ یہ برسری بنیادی طور پر 16-19 سال کی عمر کے نوجوانوں کے لیے ہے، لیکن 19 سال کی عمر کے افراد بھی اہل ہو سکتے ہیں اگر وہ کسی ایسے کورس پر جا رہے ہیں جو انہوں نے 16-18 سال کی عمر میں شروع کیا تھا، یا دیکھیں www.gov.uk/1619-bursary-fund، منصوبہ ہے۔ مزید معلومات کے لیے EHC اگر ان کا

بینکنگ

یہ ایک اچھا خیال ہے کہ آپ کے بچے کے فوائد اور دیگر رقم کے لیے ایک علیحدہ بینک اکاؤنٹ کھولیں جب وہ 18 سال کا ہو جائے۔ علیحدہ بینک اکاؤنٹ رکھنے سے آپ کے بچے کی آمدنی اور بچت کیا ہے یہ بتانا آسان ہو جائے گا۔ اگر آپ کا بچہ کچھ فوائد کا دعویٰ کر رہا ہے یا بالغ سماجی نگہداشت سے مدد حاصل کر رہا ہے تو یہ اہم ہو سکتا ہے۔ ایک علیحدہ بینک اکاؤنٹ کا مطلب یہ بھی ہے کہ اگر آپ کے والدین کا انتقال ہو جاتا ہے تو آپ کا بچہ اب بھی اپنی رقم تک رسائی حاصل کر سکے گا۔

آپ کے بینک کو آپ سے مختلف اختیارات کے بارے میں بات کرنی چاہیے۔ مثال کے طور پر، یہ ایک مشترکہ اکاؤنٹ کھولنا ممکن ہے جس تک آپ اور آپ کے بچے دونوں کی رسائی ہو، یا ایک بنیادی بینک اکاؤنٹ جس میں کچھ حدیں ہوں کہ وہ کیا کر سکتا ہے۔ اگر آپ کے بچے کے پاس بینک اکاؤنٹ کا انتظام کرنے کی ذہنی صلاحیت نہیں ہے، تو آپ اپنا نئی اکاؤنٹ کھول سکتے ہیں۔

کی ویب سائٹ DOSH سیکھنے کی معذوری والے لوگوں کے لیے بینکنگ کے بارے میں مزید معلومات کے لیے، براہ کرم دیکھیں: www.dosh.org/banking

وصیتیں اور امانتیں۔

اگر کوئی آپ کے بچے کے لیے یکمشت وراثت چھوڑتا ہے، تو وہ اپنے ذرائع سے جانچے گئے فوائد سے محروم ہو سکتے ہیں اور انہیں بالغ سماجی نگہداشت سے حاصل ہونے والے کچھ یا تمام تعاون کے لیے ادائیگی کرنی پڑ سکتی ہے۔ آپ ان کے لیے صوابدیدی ٹرسٹ قائم کر کے اس سے بچ سکتے ہیں۔ مزید معلومات کے لیے، براہ کرم دیکھیں www.mencap.org.uk/advice-and-support/wills-and-trusts-service

چائلڈ بینیفٹ

: سال کی عمر تک چائلڈ بینیفٹ ادا کیا جاتا ہے اگر آپ کا بچہ 20

- کل وقتی سیکھنا جیسے کالج، چھٹی شکل
- منظور شدہ کام پر مبنی تعلیم جو اجرت ادا نہیں کرتی ہے جیسے کہ مطالعہ کا پروگرام

: چائلڈ بینیفٹ ادا نہیں کیا جاتا ہے اگر آپ کا بچہ اس میں ہے

- ایک نوکری / اپرنٹس شپ
- اعلیٰ تعلیم

چائلڈ بینیفٹ ایکسٹینشن

جب آپ کا بچہ منظور شدہ تعلیم چھوڑ دے گا تو چائلڈ بینیفٹ بند ہو جائے گا۔ اگر آپ کا بچہ 16 یا 17 سال کا ہے تو آپ چائلڈ بینیفٹ کو 20 ہفتوں تک مزید رکھ سکتے ہیں۔ اسے چائلڈ بینیفٹ ایکسٹینشن پیریڈ کہا جاتا ہے۔ چائلڈ بینیفٹ ایکسٹینشن کی مدت حاصل کرنے کے لیے آپ کا بچہ ہفتے میں 23 گھنٹے سے زیادہ کام نہیں کرنا چاہیے۔

مزید معلومات حاصل کریں۔ www.gov.uk/child-benefit-16-19

فون : 3100 200 0300

مزید مدد اور تعاون

شیفیلڈ کینرز سینٹر ایک مقامی خیراتی ادارہ ہے جو شہر میں رہنے والے تمام بلا معاوضہ بالغ دیکھ بھال کرنے والوں کو کئی طرح کی مدد، معلومات، مشورہ اور تشخیصی خدمات پیش کرتا ہے۔ دیکھ بھال کرنے والا وہ شخص ہوتا ہے جو کسی دوست یا خاندانی ممبر کی دیکھ بھال کرتا ہے، بلا معاوضہ، بیماری، معذوری، عمر سے متعلقہ کمزوری، ذہنی یا جسمانی صحت یا لت کی وجہ سے ان کے تعاون کے بغیر مقابلہ نہیں کر سکتا۔ اس میں معذور بچوں کی دیکھ بھال کرنے والے والدین بھی شامل ہیں۔

آپ ان کی مفت کینرز ایڈوائس لائن پر پیر تا جمعہ صبح 10 بجے سے شام 4 بجے تک کال کر سکتے ہیں۔

فون: 8362 272 0114

ویب سائٹ: www.sheffieldcarers.org.uk
ای میل: support@sheffieldcarers.org.uk

شیفیلڈ پیرنٹ کیئر فورم: والدین اور بچوں اور نوجوانوں کی دیکھ بھال کرنے والوں کا ایک آزاد گروپ (0-25) خصوصی تعلیمی ضروریات اور معذوری۔ وہ معلومات فراہم کرتے ہیں، تقریبات کا اہتمام کرتے ہیں، والدین کے خیالات کو جمع کرنے اور ان کی نمائندگی کرتے ہیں، اور ہم مرتبہ معاونت کی خدمت چلاتے ہیں۔

رابطہ کریں۔

فون: 4721 321 0300

ای میل: enquiries@sheffieldparentcarerforum.org.uk
ویب سائٹ: www.sheffieldparentcarerforum.org.uk

کلیدی اصطلاحات کی لغت یہاں دستیاب ہے

www.learnsheffield.co.uk/Downloads/InclusionDocuments/19-20/SEND%20Glossary%2023.04.2020.docx

(پہلے پیرنٹ پارٹنرشپ (کا مطلب شیفیلڈ سینڈ انفارمیشن اینڈ ایڈوائس سروس ہے۔ یہ تعلیم، صحت، سماجی SSENDIAS کے ساتھ بچوں اور نوجوانوں اور ان کے خاندانوں کو SEND، نگہداشت، معذوری کے فوائد اور تقریح کے سلسلے میں معلومات، مشورہ اور مدد فراہم کرتا ہے۔

فون: 6009 273 0114

ای میل: ssendias@sheffield.gov.uk
ویب سائٹ: www.sheffieldsendias.org.uk

مضامین کی ایک وسیع رینج پر مفت خفیہ، غیر جانبدارانہ اور آزاد مشورے اور Citizens Advice Sheffield معلومات پیش کرتا ہے۔

ویب سائٹ: www.citizensadvice.org.uk

فون: 111 113 03444

رابطہ اضافی ضروریات والے بچوں کی پرورش کرنے والے خاندانوں کے لیے مشورہ اور معلومات پیش کرتا ہے۔
ویب سائٹ: www.contact.org.uk

کے ساتھ بچوں اور نوجوانوں کے لیے صحیح تعلیم حاصل کرنے میں SEND ایک قومی خیراتی ادارہ ہے جو IPSEA مدد کے لیے قانونی طور پر مبنی معلومات، مشورہ اور مدد فراہم کرتا ہے۔ ان کے پاس مختلف ہیلپ لائنز اور خدمات ہیں۔
ویب سائٹ: www.ipsea.org.uk

وکالت کی حمایت

وکیل وہ ہوتا ہے جو آپ یا آپ کے بچے کی آپ کے خیالات اور خواہشات کا اظہار کرنے اور آپ کے حقوق کے لیے کھڑا ہونے میں مدد کر سکتا ہے۔

شیفیلڈ ایڈووکیسی ہب سٹیزن ایڈوائس شیفیلڈ، کلورلیف ایڈووکیسی اور ڈس ایبلٹی شیفیلڈ کے درمیان شراکت داری ہے۔

کی شکایات اور سیکھنے NHS، بہ شیفیلڈ میں تمام قانونی وکالت فراہم کرتا ہے۔ اس میں سماجی نگہداشت، دماغی صحت کی معذوری کے لیے وکالت شامل ہے۔

ویب سائٹ: www.sheffieldadvocacyhub.org.uk/

ای میل: referrals@sheffieldadvocacyhub.org.uk

فون: 0396 035 0800

یہ دستاویز متبادل فارمیٹس میں فراہم کی جا سکتی ہے، براہ کرم
سے رابطہ کریں۔ localoffer@sheffield.gov.uk

شیفیلڈ سٹی کونسل
www.sheffield.gov.uk